

まちとつながる

# 市民のひろば

## おかやま

# 6

Jun.2026

No.1485



岡山城（北区丸の内二丁目）

4月24日から5月5日まで、岡山城一帯で「春の鳥城灯源郷」が開催されました。色鮮やかな提灯と行燈が春の岡山城の夜を照らし、訪れた人々を魅了しました。

### TOPICS

- ✓ 6月は「土砂災害防止月間」 (P2)
- ✓ さんかくウィーク (P10)
- ✓ 岡山市平和の日 (P12)
- ✓ 大河ドラマ「豊臣兄弟！」  
トークライブ in 岡山 (P13)

### 岡山市役所

〒700-8544 北区大供一丁目1-1

代表電話 ☎086-803-1000

各支所・地域センター・福祉事務所の  
連絡先は15ページをご確認ください。

市公式LINE



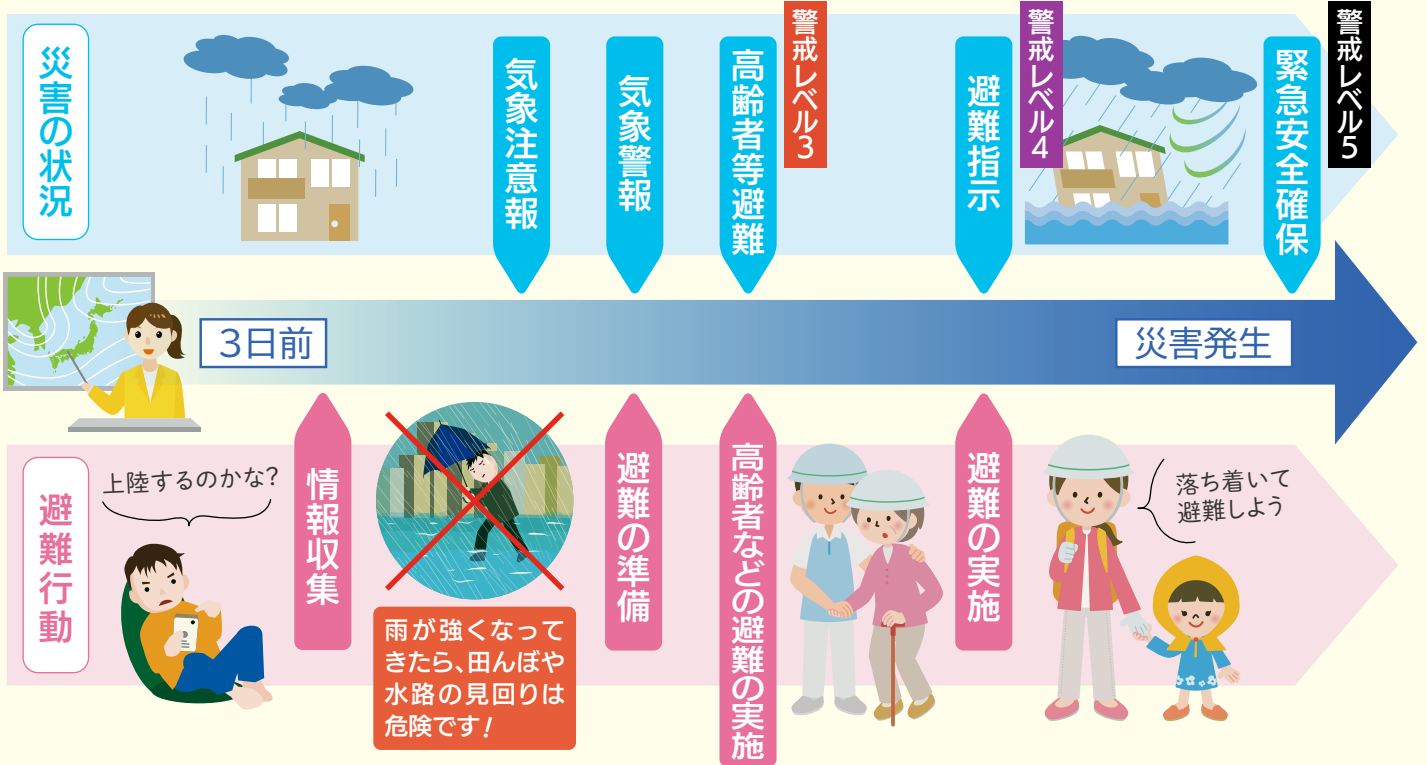
市公式YouTube



# もしものとき、どう行動しますか？

問 危機管理室 ☎086-803-1082

毎年6月は「土砂災害防止月間」。この機会に、急激な豪雨や長引く大雨、台風の接近などを想定し、避難のタイミングや災害時にとるべき行動を整理してみましょう。



## 「避難」って何をすればいい？

小中学校や公民館などといった指定の避難場所に行くことだけが避難ではありません。「避難」とは、「難」を「避」けることと考え、避難する時にどう行動するかをあらかじめ考えておきましょう。

### 避難場所への移動

避難情報が出された地域にある小・中学校、公民館（分館を除く）を原則、同時に開設します。ただし、災害の種別によっては、開設しない施設があります。



### 屋内での安全確保(垂直避難)

あらかじめハザードマップで安全を確認した上で、自宅の2階以上の部屋に避難しましょう。



### 安全な親戚や知人宅への避難

あらかじめハザードマップで安全を確認した上で、災害時に避難することを相談しておきましょう。

### 福祉避難所

高齢者福祉施設や障害者支援施設などの中に受け入れ体制が整い次第開設します。

対象…一般の指定避難所で長期の避難生活が続けることが困難な高齢者や障害者などの要配慮者

詳しくは、HPをご確認ください。



## 自宅周辺の災害リスクや避難場所をハザードマップで確認！



ハザードマップには、想定される災害の種類ごとに浸水範囲や浸水高（深さ）、避難場所などの必要な情報が記載されています。WEB版ハザードマップでは、現在いる位置の危険度や避難場所へのルートが調べられます。

### 岡山市WEB版ハザードマップの見方（洪水・土砂災害の場合）



問 危機管理室 ☎086-803-1082

岡山市WEB版ハザードマップ



## 災害情報の入手方法は？

### テレビ

市から発信する「避難情報」や「避難所の情報」などを見られます。

#### 【利用方法】

NHK総合にチャンネルを合わせ、デジタルテレビのリモコン「dボタン」を押してください。



### 緊急速報メール（エリアメール）

対応する携帯電話やスマートフォンへ、特定エリアごとに直接緊急地震速報や災害・避難情報などを一斉配信します。

### ラジオ

停電時やインターネットが繋がりにくい場合、最も情報を得やすいのがラジオです。



#### 岡山市緊急告知ラジオ販売中！

市内全域に関係する緊急情報を放送するラジオを販売しています。（FM79.0MHzのレディオモモを受信できる環境が必要です）

問申危機管理室 ☎086-803-1082

※各区総務・地域振興課でも申し込み・受け取りが可能



### 岡山市メール配信サービス（岡山市防災メール）

避難情報・気象情報などを配信しています。日本語のほか12カ国語に対応しています。

#### 【登録方法】

- ①右のQRコードから空メール送信
- ②返信された登録用メールの案内に従い配信希望の項目を返信



### SNS

市公式 LINE



市公式 X



#### SNSのデマ情報に注意しましょう

災害時のSNSではさまざまな情報が飛び交い、真偽の分からない、いわゆるデマ情報が含まれていることがあります。デマ情報を拡散させないためにも、信頼できる発信元からの正確な情報なのかを確かめて、冷静に対処してください。



## 自分をまもる「もしもの備え」はどうすればいい？

災害はいつ起こるか分かりません。けれども未然に被害を防いだり、軽減したりすることは可能です。災害への備えをいま一度確認しておきましょう。

### 家族との話し合い

自宅やその周辺、通勤・通学時の災害リスクをハザードマップなどで確認。災害の恐れが高まった際にどう避難するか、事前に話し合っておきましょう。



### 家の中の安全確認

家具の固定、出入り口や通路には物を置かないなど、日頃から家の中の安全対策を進めましょう。



### 家庭内備蓄

災害発生から3日（できれば1週間）分を用意。家族構成に合ったものを準備し、一人一人が災害への備えを万全にしましょう。



### 非常持ち出し品

両手の自由が利くリュックサックや燃えにくい袋などに入れて、すぐに持ち出せる場所に置いておきましょう。



### 防災マニュアルをチェック！

家庭内備蓄や非常持ち出し品は一人一人必要な物が異なります。詳しくは「岡山市防災マニュアル」をご確認ください。

防災マニュアルはこちら





# 新しい「防災気象情報」がスタートしました！

5月29日から、警報や注意報などの防災気象情報が数字と色を軸にしたよりシンプルなものに変わります。

## 何が変わったの？



警報・注意報の情報名に「レベル」が付記されます



河川の氾濫の危険度の伝え方が変わります（特別警報の新設など）



「警戒レベル4相当」の情報は「危険警報」として発表されます



線状降水帯の発生などは「気象防災速報」として発表されます

警戒レベル	市町村	気象台					とるべき行動
	避難情報等	河川氾濫 1級河川などの 大きな河川の氾濫	大雨 低地の浸水や 大川以外の氾濫	土砂災害 急傾斜地の がけ崩れや土石流	高潮 海水面の上昇や 波の打上げによる浸水		
5	緊急安全確保	5相当	レベル5 氾濫特別警報	レベル5 大雨特別警報	レベル5 土砂災害特別警報	レベル5 高潮特別警報	命の危険 直ちに安全確保！
<警戒レベル4までに危険な場所からかならず避難！>							
4	避難指示	4相当	レベル4 氾濫危険警報	レベル4 大雨危険警報	レベル4 土砂災害危険警報	レベル4 高潮危険警報	危険な場所から 全員避難
3	高齢者等避難	3相当	レベル3 氾濫警報	レベル3 大雨警報	レベル3 土砂災害警報	レベル3 高潮警報	避難に時間を要する人 は避難を開始
2	(気象台が発表する情報→)		レベル2 氾濫注意報	レベル2 大雨注意報	レベル2 土砂災害注意報	レベル2 高潮注意報	避難行動を確認(避難 場所や避難ルート、避 難のタイミングなど)
1	(気象台が発表する情報→)		早期注意情報				災害への心構えを 高める

## いつ避難すればいいの？

発令された避難情報ごとに「誰が」「いつ」「どこへ」避難すべきか、今のうちに確認しておきましょう。

### 警戒レベル3 高齢者等避難

高齢者や障害のある人などの避難に時間がかかる人で、危険な場所にいる人は避難を始めてください。市が発令する「高齢者等避難」などの情報を確認してください。その他の人は、いつでも避難できるよう準備をしておきましょう。



### 警戒レベル4 避難指示

危険な場所にいる人は全員避難しましょう。市が発令する「避難指示」などの情報を確認してください。警戒レベル4までの段階で、危険な場所から必ず避難するようにしましょう。



### 警戒レベル5 緊急安全確保

すでに災害が発生しているか、切迫している極めて危険な状態です。外への避難はかえって危険な場合があります。その場で命を守るための最善の行動をとってください。



## コラム もし、家屋が浸水したら・・・

問 保健管理課 ☎086-803-1276

局所的な集中豪雨などで家屋が浸水した場合、細菌やカビが繁殖しやすくなり、健康被害の原因となります。浸水後の汚れは水道水でしっかり洗浄し、十分に乾燥させましょう。

なお、厚生労働省は、床下や庭など屋外の消毒は原則不要としており、浸水被害による健康被害を過度に心配する必要はありません。詳細はHPをご確認ください。



# 大森市長の大盛コラム

～ “わくわくする” 桃太郎のまち岡山の実現に向けて～



## 第19回 地域の魅力を再発見！（後編）

じめじめとした雨が続く梅雨の季節。貴重な晴れの日には、お出かけをして気分をリフレッシュしてはいかがでしょうか。岡山には地域ごとに特色のある魅力的な場所がたくさんあります。今回は東区と南区のおすすめスポットを紹介します。

東区で紹介するのは「浦間茶臼山古墳」です。3世紀後半に築かれた前方後円墳で、吉備で最古の大型古墳です。それよりもさかのぼる2世紀後半には、弥生時代最大の橿築墳丘墓（倉敷市）が築かれ、墳丘上の特殊器台は大和（纏向遺跡）に伝わり埴輪となりました。古墳時代は大和を中心に始まり、各地に前方後円墳が築かれ、埴輪が並べられます。吉備では4世紀にも大型古墳が築かれ、5世紀初頭には大王墓と同等規模の造山古墳が築かれます。そのため、岡山市では5世紀初頭の倭国では吉備と大和が共同で統治していたとする「新倭国論」を提唱しました。大和一強とするこれまでの学説に、一石を投じています。

続いて南区は「児島湾干拓遺産」です。かつて児島湾周辺は「吉備の穴海」と呼ばれた浅い海が広がっており、古

来からこの一帯では干拓事業が行われてきました。中でも明治時代以降に藤田傳三郎が手掛けた干拓事業は有名です。岡山の良質な花こう岩とれんがで造られた樋門が当時の面影のまま残されており、片崎樋門、常川樋門、宮川樋門は県の重要文化財に指定されています。また、南区郡にある児島湾締切堤防管理事務所内の児島湾干拓資料室には、干拓に関する貴重な資料が展示されており、多くの先人たちが困難な事業に挑み、成し遂げた干拓の歴史を知ることができます。

ぜひこの機会に足を運んでいただき、歴史に思いをはせながら、地域の魅力に触れていただきたいと思います。



▲浦間茶臼山古墳  
(東区浦間)



▲常川樋門  
(南区西紅陽台)

## 岡山県警察本部 からの お知らせ

### ゲートウェイドラッグ大麻の危険性

近年、若年層を中心に大麻のまん延が深刻な問題となっています。令和6年12月からは「麻薬及び向精神薬取締法」で規制され、麻薬として位置づけられており、使用しただけでも処罰されるようになりました。

大麻は、知覚の変化や学習能力の低下、さらには精神障害を発症しやすくなるなど、特に若者の脳に大きな影響を与えます。近年はSNSの普及によって入手しやすくなり、さらに「大麻は体にいいもの」という誤った情報が発信され、若年層へ広くまん延しています。

こうしたことから大麻は、より依存性・毒性の強い覚醒剤やコカインなどへの使用へつながる入口、いわゆるゲートウェイドラッグと呼ばれています。

大麻や覚醒剤などの違法な薬物乱用を「見た」「聞いた」「誘われた」そんなときには「覚醒剤110番

086-233-7867

（さあさあなやむな）」または、最寄りの警察署までご相談ください。



## 広報番組

ON AIR



詳細はこちら

HPでも動画をご覧になれます。

### テレビ

#### ▶山陽放送 (RSK)

桃太郎の岡山Cityかわら版Z

「支線バスFLAtに関するお知らせ」

6月20日(土)18時50分～、6月22日(月)22時57分～、

6月24日(水)4時25分～、

6月26日(金)金曜ライブ いまドキッ！内

#### ▶テレビせとうち (TSC)

未来にリンク岡山市 リンリン！

「新たな防災気象情報」

6月20日(土)20時55分～、6月21日(日)15時55分～、

6月26日(金)21時54分～、6月28日(日)15時55分～

#### ▶oniビジョン

いきいきおかやま／おかやま情報かわらばん

毎日7時30分～、12時～、月～金曜18時45分～、

土・日曜22時45分～

### ラジオ

#### ▶RSK山陽放送ラジオ AM1494kHz

わかるかわる岡山市

6月2日・9日の各火曜16時10分～16時15分

#### ▶レディオモモ FM79.0MHz

シティインフォメーションスクエア

毎週月～金曜18時45分～

岡山市長の大盛ラジオ

6月11日(木)8時20分～

北区役所公式 Instagram ▶@okayama\_city\_kita\_ward



## 自然と調和した、彩り豊かな地域の魅力あふれる 活力と交流のまち

北区長2年目になりました、  
えんどうちさと  
遠藤千里です。

北区は、以下の3つの視点を重視し区づくりを進めていきます。

- ①多様な人材が力を発揮し、持続可能な地域を築く
- ②まちなかや中山間・周辺地域など、すべての地域の魅力を高め、活力ある未来を創る
- ③人と人、地域と地域の交流を深める



▲北区長（新庁舎前にて）

北区は広い区域に、豊かな自然や中心市街地のにぎわいがあり、特色ある歴史・伝統・文化を誇る多様な地域が存在しています。この先の5年を描く区別計画は、各地域の住みよさが保たれ、魅力が高まり、人々の交流が地域に一層の活力をもたらすことを目指して策定しました。

具体的な施策としては、地域の祭りや各種活動の支援、防災・減災対策と防犯力の強化、産業振興など、

暮らしに関わる幅広い分野の取り組みを進めていきます。さらに、岡山駅や福渡駅などの駅前広場の整備や公共交通の利便性向上、生活交通の確保、幹線道路や生活道路の整備にも取り組めます。



▲足守洪庵さくらまつり（北区足守）

11月には、新庁舎の2・3階に北区役所が一体的にオープンします。すでに現庁舎で窓口サービスの待ち時間削減の取り組みを進めており、新庁舎ではより利用しやすいフロアづくりも予定しています。

皆さんに親しまれ、一緒に地域の未来を築いていけるよう、区役所、支所、分室、地域センターなど、職員一同で取り組んでいきます。

### ●問い合わせ先

北区役所総務・地域振興課 ☎086-803-1656

中区役所公式 Instagram ▶@okayama.nakaku.official



## 多様な世代がつながり、誰もが暮らしやすさを 実感できるまち

4月から新しく中区長になりました、  
おかむらまこと  
岡村誠です。

中区は、以下の3つの視点を重視し区づくりを進めていきます。

- ①「自然」と「便利さ」が調和する住の魅力を高める
- ②豊かな地域資源をいかし、地域への愛着と誇りを醸成する
- ③多様な世代が交流し、地域の担い手が活躍する

中区では、さらなる交通利便性の向上を図るため、下中野平井線（中環状線）などの幹線道路、バスの乗り継ぎ環境、自転車利用環境の整備を進めています。

また、中区の各地域には、酒米最高品種の雄町米や沢田の柿、和菓子などの特産品があるとともに、津田永忠による新田開発や倉安川、百間川



▲中区長（津田永忠像前にて）

開削などの農業・土産遺産、金蔵山古墳や曹源寺などの歴史・文化遺産が息づいています。区民の皆さんに、より中区に愛着や誇りを持っていただけるよう、これらの地域資源を積極的に活用、発信していきます。

さらには、各地域の活動に、公民館を中心に結成された中高生ボランティアグループや大学生などの若者を巻き込みながら、多様な世代が活発に交流する、持続可能なまちづくりを進めていきます。

これらの取り組みを着実に進めることで、誰もが暮らしやすさを実感できる中区を目指していきます。



▲中高生ボランティアグループ

### ●問い合わせ先

中区役所総務・地域振興課 ☎086-901-1602



## 歴史が息づき、愛着と誇りの持てる いつまでも住みたいまち

4月から新しく東区長になりました、<sup>これともしゅうじ</sup>是友修二です。

東区は、以下の3つの視点を重視し区づくりを進めていきます。

- ①特色ある歴史・伝統・文化をいかし、地域の魅力を高める
- ②産業・農業を振興し、地域経済を活性化する
- ③自然と共生し、より快適で安全・安心な暮らしを実現する

東区は、歴史・文化遺産が数多く残されており、吉備最古の大型前方後円墳である浦間茶臼山古墳が「『桃太郎伝説』の生まれたまち おかやま」として、西大寺観音院や吉井川沿岸常夜燈群などが「北前船寄港地・船主集落」として、日本遺産構成文化財にそれぞれ追加認定されています。

東区役所では、特色ある地域の歴史・伝統・文化などと豊かな自然環境などの地域資源をいかすとともに、



▲東区長  
(西大寺緑花公園にて)

産業・農業の振興を図り、生まれ育った若者をはじめ、誰もが地域に愛着と誇りを持ち、いつまでも住みたい、帰ってきたいと思えるまちづくりに取り組みます。

また、交通の利便性向上などにより生活の質を高めるとともに、地域の防災・防犯力を高め、あらゆる世代が快適に安心して暮らすことのできるまちづくりを進めます。



▲浦間茶臼山古墳  
(東区浦間)



▲西大寺観音院  
(東区西大寺中三丁目)

### ●問い合わせ先

東区役所総務・地域振興課 ☎086-944-5038



## 実りの大地に、世代を超えて未来を育む つながるまち

南区長2年目になりました、<sup>やまもとかずひろ</sup>山本和広です。

南区は、以下の3つの視点を重視し区づくりを進めていきます。

- ①地域が一体となって、防災力を高める
- ②地域資源を輝かせ、わくわく感をつくりだす
- ③地域をつなげ、快適に暮らせるまちを実現

地域全体で防災力を高める取り組みとして、海岸堤防などの整備、耐震化や、雨水を地下トンネルに流して浸水被害を防ぐ工事などを行っています。また、南区役所では子どもから大人まで楽しみながら防災を学べる防災グッズの貸し出しを行うなど地域の防災活動への支援を通じて、皆さんと協力しながら安心できるまちづくりを進めていきます。その他、昨年5月にオ



▲南区長  
(支線バスFLAt乗継拠点にて)

ープンした消防局水難救助訓練施設では、風水害の模擬体験ができますので、ぜひ一度体験してみてください。

また、家族連れでにぎわう浦安総合公園では、大型遊具のリニューアルが予定されていますので楽しみにしてください。

交通の面では、妹尾・北長瀬線、妹尾・岡南線に続き、4月には芳泉・岡南線の「支線バス (FLAt)」の運行が開始し、幹線バスとの乗り継ぎ拠点が完成しました。皆さんも利用してください。

災害に強く、全ての世代が住みたいと思える南区を、地域の皆さんとともに育てていきます。



▲水難救助訓練施設 (南区浦安南町)

### ●問い合わせ先

南区役所総務・地域振興課 ☎086-902-3502



マスコット  
キャラクター  
ファジ丸  
©FAGIANO  
OKAYAMA

子どもたちに夢を！

## ファジアーノ岡山

### ファジ入学式2026！

ファジアーノ岡山では2019年から新小学1年生を対象とした「ファジ入学式」を実施しています。県内から多くの人に参加いただき、初々しい新小学1年生が、選手さながらに保護者と手をつないでピッチに入場しました。入学式イベントでは、岡山市在住の児童代表が、小学校で頑張りたいことを発表しました。さらに、藤田息吹選手がサプライズで登場し、サイン色紙やファジ入学式限定ステッカーをプレゼントしました。また「安全に通学してほしい」という願いを込めて、クラブオリジナルのランドセルカバーを保護者から子どもたちへ手渡していただきました。

子どもたちの新たな門出を、会場のファン、サポーターの皆さんと一緒に祝いしました。

今後もファジアーノ岡山は、クラブ理念である「子どもたちに夢を！」の実現に向けた取り組みを進めてまいります。



夢に向かって心をついに！

## 岡山シーガルズ

### 新加入選手を紹介します！

この度、齋藤麻理菜選手が岡山シーガルズの選手として新たなスタートラインに立ちました。温かいご声援をよろしく願います。

背番号 **19** さいとう まりな  
**齋藤 麻理菜**

プロフィール	生年月日	2007年7月12日
	ポジション	リベロ
	出身地	茨城県
	出身校	日本ウェルネス高等学校
	コメント	これまで支えてくださった方々への感謝を忘れず、日々成長を重ねていけるように頑張ります。応援よろしく願います。



### ファンクラブ会員募集中！

地域の皆さんともっと近くでつながるため、ファンクラブ会員を募集しています。入会特典もご用意しておりますので、ぜひご入会ください！会員種別ごとにホームゲーム招待券やサインボールプレゼント、入会記念グッズの進呈など嬉しい特典が盛りだくさん！会員限定イベントにも参加できます。最新情報は、岡山シーガルズ公式HPや公式SNSをご確認ください！



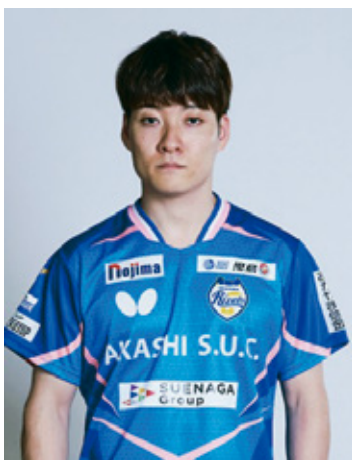
卓球で岡山を世界一に

## 岡山リベッツ

### 英田理志選手と契約更新

2026-2027シーズンに向け、英田理志選手と契約更新をしました。

英田選手コメント「来シーズンも岡山リベッツの一員として戦えることをうれしく思います。チームの優勝を目指し、一試合一試合全力で戦います。結果でチームに貢献し、プレーでも観客の皆さんに楽しんでもらえるよう頑張ります。来シーズンも応援よろしく願います。」



### 2026-2027シーズンの試合スケジュールが決定！

2026-2027シーズンの試合は8月15日(土)アウェー戦から始まり、ホーム開幕戦は9月19日(土)・20日(日)岡山武道館(北区いずみ町)にて行われます。選手たちの熱いプレーを間近で応援できる機会ですので、ぜひ会場に足をお運びください！



バスケットで岡山を熱くする！

## トライフープ岡山

### ファンクラブ感謝祭開催！

2025-26シーズンは多くの人にご来場いただき、ホームでの試合を後押しいただきました。2025-26シーズンファン・ブースターの皆さんへ感謝の気持ちをお伝えするため、ファンクラブ感謝祭を開催！ファンの皆さんと一緒に楽しい時間を過ごしながら、シーズン中の感謝をチームからお伝えします。



これからもトライフープ岡山はバスケットボールで岡山を盛り上げ、皆さんに元気をお届けします！引き続き応援よろしく願います。

今月号の

# 注目！岡山市



市民の皆さんに

大切なお知らせを紹介します！

「ふらっと」お出かけしてみませんか？

## 支線バスFLAtが2カ月間無料！

問交通政策課 ☎086-803-1376

市民の皆さんの移動手段が充実するよう、支線バス「FLAt（フラット）」の導入に取り組んでいます。現在運行中の7路線をより多くの人にご利用いただくため、2カ月間、運賃が無料になります。

通勤、通学、買い物やレジャー、通院など、日常生活の移動手段として、ぜひ一度、支線バスFLAtにご乗車ください！



詳細はこちら

お試し乗車券（6枚つづり）



### 無料期間

6月1日(月)～7月31日(金)

### 利用方法

支線バスFLAtを降車する際に  
お試し乗車券を指定場所に入れてください

### お試し乗車券の入手方法

支線バス車内で入手できます

※支線バス沿線の公共施設や一部の生活関連施設でも入手可。

詳細はHPでご確認ください。

公共交通をもっと便利に、快適に

## 公共交通案内所がオープンします！

問交通政策課 ☎086-803-1374

岡山駅東口駅前広場に、バスなどの公共交通を快適に利用するための施設を新設しました。

### 開館日

6月1日(月)～

### 開館時間

6時30分～23時（休館日なし）

### 場所

岡山駅東口駅前広場（北区駅元町）

### 設備

- ・待合スペース
- ・バス発車情報の提供
- ・男女トイレ・多目的トイレ
- ・バス案内所（各事業者のカウンターを設置）



## 一斉ライトダウンキャンペーン2026

問ゼロカーボン推進課 ☎086-803-1282

岡山市を含む8市5町（岡山連携中枢都市圏）で、可能な範囲での消灯を呼びかけています。6月21日・7月7日の特別実施日は、20時～22時までの一斉消灯にご協力ください。

### ライトダウンOKAYAMA2026

日程 7月7日(火)18時～20時30分

場所 山陽新聞社さん太ホール前広場（北区柳町二丁目）

内容 キャンドルイベント、ミニコンサート、うちエコ診断ブースほか



詳細はこちら

# さんかくウィーク2026

問 さんかくウィーク2026実行委員会事務局 ☎086-803-1115（女性が輝くまちづくり推進課）  
☎086-803-3355（さんかく岡山）



詳細はこちら

「性別等にかかわらず市民一人ひとりの個性が輝く“住みよいまち、住みたいまち”」（＝男女共同参画社会）の実現に向け、6月21日～27日をさんかくウィークとしています。  
今回のテーマは「ひらく、つながる、わたしのまち」です。

※記載のない催しの会場は、さんかく岡山（北区表町三丁目）です。  
※各公民館、図書館でも関連行事があります。詳しくは各施設へお問い合わせください。

## 記念イベント



pecoさん

### トークショー「自分らしく！ハッピーに！」

日 6月21日(日)13時30分～15時30分

場 岡山芸術創造劇場 ハレノワ

講 pecoさん 定500人 申QRで

他 託児あり（要予約・先着5人）、要約筆記・手話通訳あり  
岡山市男女共同参画社会の形成の促進に関する事業者表彰、  
ポスターイラスト最優秀賞表彰同時開催



申し込みはこちら

## ワークショップ

### ひと目でわかる！我が家のストック管理 ～消耗品の「見える化」で叶える家事シェア&日常備蓄～

日 7月4日(土)13時30分～15時30分

講 OKAYAMAお片づけチームmomo

## グループトーク

### 男女共同参画って何？ ～新聞記事をみんなでトーク！～

日 6月28日(日)13時30分～15時30分

他 次期さんかくプランについても意見をうかがいます。

## 体験

### すごろくでえがく マイ・ライフプラン

日 6月13日(土)13時30分～15時30分

アドバイザー 佐藤香名さん（ファイナンシャルプランナー）

## イベント

### 書道パフォーマンス

日 6月13日(土)11時～12時 出演 岡山南高等学校書道部

## 展示

### あなたのいちばん☆彡～BEST推しはだれ？～

日 5月11日(月)～7月4日(土)

### 教えて！「わたしのまち」のすきなところ

日 6月14日(日)～7月4日(土)

### ポスター・イラスト応募作品展

日 ①6月1日(月)・2日(火)②6月6日(土)～7月6日(月)

場 ①市役所1階市民ホール②さんかく岡山（北区表町三丁目）

## 講演会

### ジェンダー目線で広告を観察してみませんか？ ～広告で読み解く「デキる男」の現在地～

日 6月27日(土)13時30分～16時

講 小林美香さん（東京造形大学、九州大学非常勤講師）

## 講座

### 子どもは日々成長中！ 子育ての「なんで？どうする？」をひもとく3日間

定 各回先着50人 申 事前に（詳細はHP参照）

他 託児あり（要予約・先着5人）

第1回 今日からできる子どもへの性の健康教育

日 6月25日(木)10時～12時

第2回 子どもの発達を知ろう！

～乳幼児期から学童期・思春期～

日 7月9日(木)10時～12時

第3回 男の子・女の子

～ひとりひとりの子どもを大切に育むために～

日 7月23日(木)10時～12時



## 実行委員長からメッセージ



岡 千乃さん

男女共同参画社会の実現へ、多様な価値観に触れ、互いを尊重するきっかけとなれば幸いです。私自身も新たな気づきや成長の場にしたいと思えます。皆さんにとっても、有意義で心に残る時間になることを願います。

誰もが自分らしさを大切にし、互いに支え合える社会をめざし、たくさんのイベントを開催します。日々の小さな気づきや対話が、まちの未来をひらく力になります。さんかくウィークが互いを理解し合うきっかけとなれば幸いです。



藤井 美保さん

# 熱中症にご注意ください！

☎ゼロカーボン推進課 ☎086-803-1282

熱中症の主な  
予防策はこちら ▶



熱中症による死傷者が近年増加しており、記録的な高温が続くなど、暑さが深刻な問題になっています。  
熱中症による重大な健康被害の発生防止のため、危険な暑さが予想される場合には熱中症警戒アラートや熱中症特別警戒アラートが発表されます。

## 熱中症警戒アラート

**発表基準** 府県予報区などのいずれかの地点で暑さ指数（WBGT）が33に達する場合

**発表のタイミング** 予測日前日17時と当日5時

テレビ・ラジオで  
情報提供されます。



## 暑さ指数（WBGT）

熱中症のなりやすさの指数で、気温・湿度・ふくしゃねつ輻射熱を組み合わせたもの。

## 熱中症特別警戒アラート

**発表基準** 都道府県内全ての地点で暑さ指数（WBGT）が35に達する場合

**発表のタイミング** 予測日前日14時

市公式LINEからも熱中症特別警戒アラートの情報を発信します

市公式LINEの登録はこちら ▶



## 指定暑熱避難施設（クーリングシェルター）

市では、熱中症特別警戒アラート発表時にやむを得ず外出した人が暑さから身を守るため、一時的に利用可能な指定暑熱避難施設（クーリングシェルター）を一般開放します。

**期間** 10月22日(休)まで

開放施設は  
こちら ▶



# 中山間・周辺地域の活性化や課題解決に関する取り組みを支援します

☎事業政策課 ☎086-803-1042

## 地域の未来づくり推進事業

地域の団体（地域住民による団体、株式会社、NPO法人など）が取り組むコミュニティビジネスの創出を支援しています。

**支援対象団体** 地域密着型団体（地域住民の団体など）、テーマ型団体（地域の株式会社、NPO法人など）



詳細はこちら

### ◆地域の未来づくり推進事業補助金

さまざまな地域課題の解決に向けた「地域の未来づくり計画」の認定を受けた事業に補助を行います。

対象経費	ソフト経費、ハード経費
補助期間	3～5年
補助率	(地域密着型団体) ソフト、ハード 4/5以下 (テーマ型団体) ソフト、ハード 2/3以下
上限額	(法人格無) ソフト:500万円 ハード:500万円 (法人格有) ソフト:1,000万円 ハード:1,500万円
事前確認・経営相談期間	第1期 ~7月31日(金) 第2期 7月1日(水)~10月30日(金) 第3期 10月1日(木)~令和9年1月29日(金) ※事前確認・経営相談が完了した計画をもって申請となります。

### ◆地域活力創出事業補助金

地域資源を活用した商品・サービスの開発へ補助を行います。

対象経費	ソフト経費
補助期間	補助決定日～令和9年3月31日(水)
補助率	ソフト:10/10以下
上限額	45万円
事前確認期間	~10月30日(金) ※事前確認が完了した計画をもって申請となります。

## 地域おこし協力隊＜地域希望型＞

地域おこし協力隊は、地域の活性化や課題解決に向けた取り組みを支援する制度です。隊員の受け入れを希望する地域（町内会など）は、HPをご確認ください。

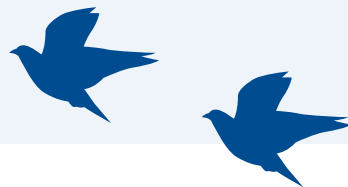


詳細はこちら

平和への思いを次世代に

# 6月29日は「岡山市平和の日」

☎福祉援護課 ☎086-803-1218 ☎岡山空襲展示室 ☎086-253-7070



## 岡山空襲

昭和20年6月29日深夜、米軍の爆撃機B-29が岡山市街地を空襲しました。約1時間半にも及んだ空襲では、138機のB-29がおよそ890トン、9万5千発もの焼夷弾を投下し、岡山市は大火災となり、市街地の約63%を焼失しました。この空襲により、1,700人を超える多くの尊い命が失われました。

市では、恒久平和を願い、6月29日を「岡山市平和の日」と定め、戦没者追悼平和祈念式の挙行をはじめ、平和を祈念するさまざまな取り組みを行っています。

▼中国銀行本店から天満屋をのぞむ



少しずつ復興が進む表町周辺の様子。左側に見えるのが焼け残った天満屋岡山本店。その手前の道（現在のハレまち通り）には、出店がいくつか並んだ小さな市場もできています。

## 岡山市戦没者追悼平和祈念式

☎6月29日(月)10時～11時

場 岡山芸術創造劇場 ハレノワ（北区表町三丁目）

形式 無宗教、献花 他 一般参列可能

※詳しくはHPをご確認いただくか、福祉援護課へお問い合わせください。



## 戦災死者名簿の公開および情報提供のお願い

名簿は福祉援護課で閲覧できます。引き続き名簿の整備を進めていますので、親族や知人に岡山空襲に関する戦災死者がいる場合は、情報提供をお願いします。

## 戦没者慰霊巡拝（厚生労働省主催）

☎県福祉企画課 ☎086-226-7320

募集内容は下表のとおりです。実施時期や期間などは変更になることがあります。旅費は国からの補助があります。

実施地域	実施予定時期	申込期限
ギルバート諸島	10月21日(水)～28日(水)	6月2日(火)
ウズベキスタン共和国	10月15日(木)～23日(金)	6月8日(月)
フィリピン(第1次) (2班編成)	11月18日(水)～27日(金)	6月12日(金)
硫黄島(第1次)	11月18日(水)～19日(木)	6月12日(金)
硫黄島(第2次)	令和9年1月27日(水)～28日(木)	6月12日(金)
ビスマーク諸島	令和9年1月18日(月)～24日(日)	7月15日(水)
フィリピン(第2次) (2班編成)	令和9年2月17日(水)～26日(金)	9月11日(金)
中国東北地方 (旧満州地区全域)	令和9年3月15日(月)～26日(金)	11月9日(月)

※参加費用（実費）の目安は、海外地域の場合は約27～47万円、硫黄島の場合は約2万円です。

※申請人数が少ない場合や相手国の都合などにより、当該慰霊巡拝について、実施を中止する可能性があります。

## 第49回 岡山戦災の記録と写真展

～描かれた惨禍 絵からたどる空襲体験～

☎9月18日(金)～10月12日(祝)の各日10時～18時（月曜休館、入館は17時30分まで）

場 岡山シティミュージアム（北区駅元町）



詳細はこちら

## 記念イベント

場 岡山シティミュージアム（北区駅元町）

### ◆岡山空襲展示室ワークショップ

世界各地で戦争や紛争が続くなか、今あらためて「平和な未来」をつくるにはどうすればよいのかを、創作活動を通して考えるワークショップです。完成した作品は9月18日から始まる「岡山戦災の記録と写真展」の会場で展示します。

☎6月27日(土)・28日(日)10時～12時

※可能な限り2日とも参加を

定 先着20人 対 小学生以上高校生以下

申 6月14日までに（詳細はHPで）

他 絵を描く道具（水彩絵の具、筆など）は各自持参  
汚れてもよい・活動しやすい服装で

### ◆岡山空襲体験談を聞く会

☎9月27日(日)13時30分～15時 定70人 申詳細はHPで

### ◆片渕須直さん（アニメーション監督）講演会 「戦争前の人と町、戦時中の人と町」

☎10月12日(祝)13時30分～15時 定70人

申詳細はHPで

※諸般の事情により、展覧会・イベントの中止、内容・日程の変更を行う場合があります。

## 岡山空襲展示室

岡山シティミュージアム（北区駅元町）内に岡山空襲に関する資料、空襲後のまちの様子や戦後の復興の様子などが分かる写真パネルのほか、戦災にあった人の体験談や動画を見られるコーナーなどを設けています。

### ◆岡山空襲に関連する戦災資料

寄贈いただけるものがあれば岡山空襲展示室へお知らせください。

豪華俳優陣によるトークショー！

# 大河ドラマ「豊臣兄弟！」トークライブ in 岡山

問 観光振興課 ☎ 086-803-1332



詳細はこちら

現在放映中のNHK大河ドラマ「豊臣兄弟！」。備中高松城の水攻めが描かれることに期待を寄せて、番組出演者によるトークショーと放送のパブリックビューイングを行います。このイベントへの参加者を募集します。



## 備中高松城水攻めとは…？

天正10年（1582年）、織田信長の命を受けた羽柴秀吉が毛利方の清水宗治の守る備中高松城を攻めた際、足守川の水を引き込んで城を湖上に浮かぶ孤城とした戦術。

**日程** 7月5日(日)16時開場 17時開演

**場所** 岡山芸術創造劇場ハレノワ中劇場（北区表町三丁目）

**ゲスト** 池松壮亮さん（羽柴筑前守秀吉 役）  
高橋 努さん（蜂須賀正勝 役）  
倉 悠貴さん（黒田官兵衛 役）

**定員** 800人（応募多数の場合は抽選）

**主催** 岡山市、NHK岡山放送局

**申し込み** 右上のQR「詳細はこちら」からお申し込みください。  
締め切りは6月14日(日)



池松壮亮さん



高橋努さん



倉悠貴さん

見たい！  
知りたい！

## SNS情報局おかやま

市の公式SNSアカウントの  
情報をお届けします！



問 広報広聴課 ☎ 086-803-1024 市公式YouTube

市公式YouTube  
岡山が生んだ戦国の英傑・宇喜多直家の  
足跡をたどる動画を公開中！

ゼロから独力で約50万石の大名となり、岡山の礎を築き、織田・毛利の超大国と渡り合った宇喜多直家の実像を追い求めて、歴史好きタレント山崎怜奈さんと「戦国プリンセス博士ちゃん」として活躍中の高校生・諸星天音さんの2人が、直家の足跡をたどる動画を公開しています。



動画は  
こちらから



早島町  
紙面交流

い草の魅力在五感で体感 展示・体験・美味がそろう2日間

## 早島・倉敷花ござまつり

問 岡山特産花ござまつり実行委員会事務局 ☎ 086-482-0612

い草文化の息づく早島の初夏の終わりを彩る恒例行事「早島・倉敷花ござまつり」を、今年も開催します。風情あふれる早島で心安らぐひとときをお過ごしください。



詳細はこちら

**日程** 6月27日(土)9時～16時  
6月28日(日)9時～15時

**場所** 早島町役場西特設会場（早島町前湯）



**内容** ・い草製品の販売 ・巨大迷路 ・かるた大会  
・花ござピンポン ・町制施行130周年特別公演 春風亭昇吉による落語会

## アジア大会日本代表内定！ アーチェリー 中西絢哉選手 市長を表敬訪問

4月21日(火) 市役所

4月に行われた選考会を突破し、9月に愛知県で開催されるアジア競技大会の日本代表に内定した、岡山市在住の中西選手が市長を表敬訪問しました。中西選手は「監督やトレーナーに支えていただいたおかげで勝ち取れた。

アーチェリーをもっとメジャーな競技として広められるよう、メダル獲得を目指して頑張りたい」と力強く抱負を語りました。

中西選手の挑戦を、みんなで応援しましょう！



## 備前岡山京橋朝市が 開催されました！

5月3日(祝) 北区京橋西詰河川敷



新鮮な野菜や果物、地元グルメなどを求め、多くの来場者でにぎわいました。会場に訪れた人たちは買い物や食べ歩きを楽しみながら、岡山の朝の風物詩を満喫していました。

朝市は毎月第1日曜（1月は第2日曜）の5時～10時頃に開催。さらに、毎年12月29日には「メ市」も開催しています。少し早起きして、活気あふれる岡山の朝を楽しんでみてはいかがでしょうか。



## ジョギング×ごみ拾い 街をきれいに！

5月9日(土) 下田町公園（北区中央町）



岡山のランナーが集い、ジョギングをしながらごみを拾う「プロギング」が開催され、約50人が参加しました。参加者は街中を巡り、たばこの吸い殻やペットボトルなどを次々に回収しました。

スポーツを通じて環境意識の向上を図るこのイベントは、市内のスポーツ店と共同で毎年実施しており、次回は秋頃に開催予定です。



# 情報のひろば

## イベント

### 花・緑ハーモニーフェスタ in 西川 (6月)

問 庭園都市推進課 ☎086-803-1393



今年、西川緑道公園開設50周年記念の年。ダンスやジャズなどの音楽イベントや「Eat up OKAYA MA」で、このメモリアルイヤーを盛り上げます。

日/場 6月13日(土)11時～17時/下石井公園(北区幸町)・14日(日)11時～17時/下石井公園・西川緑道公園(野殿橋周辺。16時まで)



### 環境衛生パネル展

問 保健所衛生課 ☎086-803-1258

問 保健管理課 ☎086-803-1276

日 6月18日(木)・19日(金)9時30分～15時30分

場 市役所1階市民ホール

内 ネズミ、ダニやトコジラミなどの衛生害虫、シックハウスをはじめとした住居衛生、レジオネラ症に関するパネル展示



### アリーナに関するワークショップ参加者募集

問 申 スポーツ振興課 ☎086-803-1617



市が計画しているアリーナ整備事業。アリーナとは何かを知って、どんなアリーナにしたいかをみんなで話し合いませんか？

日 6月20日(土)13時30分～16時30分

場 杜の街グレース(北区下石井二丁目)

定 先着60人

申 ☎・HPで6月17日までに

他 次回は7月18日(土)に開催予定

### 西川緑道公園筋歩行者天国ホコテン!

問 庭園都市推進課 ☎086-803-1393



6月のホコテンは大人気の「こどもホコテン!」で体験型イベントを開催します。普段は遊べない車道を使って、目いっぱい遊び尽くそう!

日 6月14日(日)11時～16時

場 西川緑道公園筋西側市道(桶屋橋南～ハレまち通り)



#### 【車両通行止め】

西川緑道公園筋西側市道(桶屋橋南～ハレまち通り)および野殿橋上  
6月14日(日)10時～17時

### 理想の出会いを引き寄せる 婚活セミナー&ミニ交流会

問 (株)アイリスツーリスト ☎050-3651-5511



マナーや身だしなみ、会話のコツ、LINEのやり取りまで、出会いを次につなげるためのセミナーを開催します。セミナー後は男女合同のミニ交流会もあります。

日 7月11日(土)13時～16時30分

場 岡山コンベンションセンター(北区駅元町)

対 市内または連携市町(玉野市、備前市、瀬戸内市、赤磐市、真庭市、和気町、早島町、久米南町、美咲町、吉備中央町)に在住または在勤で、20～30歳代の独身男女

定 男女各25人(応募多数の場合は抽選)

申 HPで6月30日までに

## 岡山市役所

■代表電話… ☎086-803-1000

■所在地… 〒700-8544 北区大供一丁目1-1

### 区役所

北区役所/中区役所  
東区役所/南区役所

※市役所代表電話  
(086-803-1000)から  
各区役所へおつながります。

### 支所

御津支所 ☎086-724-1111  
建部支所 ☎086-722-1111  
瀬戸支所 ☎086-952-1111  
灘崎支所 ☎086-363-5201

### 地域センター

足守地域センター ☎086-295-1111  
一宮地域センター ☎086-284-0501  
吉備地域センター ☎086-293-1111  
高松地域センター ☎086-287-3731  
津高地域センター ☎086-294-2411  
富山地域センター ☎086-277-7211  
上道地域センター ☎086-297-4211  
興除地域センター ☎086-298-3131  
児島地域センター ☎086-267-2231  
妹尾地域センター ☎086-282-3121

福田地域センター ☎086-282-1131  
福浜地域センター ☎086-265-4181  
藤田地域センター ☎086-296-2221

### 福祉事務所

北区中央福祉事務所 ☎086-803-1209  
北区北福祉事務所 ☎086-251-6530  
中区福祉事務所 ☎086-901-1231  
東区福祉事務所 ☎086-944-1822  
南区西福祉事務所 ☎086-281-9620  
南区南福祉事務所 ☎086-230-0321

### 岡山市の人口(県毎月流動人口調査)

区分	人数	前月比
総人口	706,262人	-1,613
男性	339,230人	-1,058
女性	367,032人	-555

(令和8年4月1日現在)

### 岡山市内交通事故状況(概数)

区分	件数	対前年同期比
人身事故	740件	-18
死者数	4人	2
負傷者数	824人	-38

(令和8年4月30日現在)

## 子育て・教育

### ファミリー・サポート休日登録説明会

問岡山ファミリー・サポート・センター

☎086-227-2525



同センターでは、生後3カ月～小学校卒業までの子どもの預かり・送迎の育児サポートをしたい人、してほしい人が会員になり、助け合う活動をしています。事業の説明・登録説明会を行います。

日6月13日(出)10時～・13時～・15時～

場西大寺ふれあいセンター（東区西大寺中二丁目）

対市内在住の人

定各回先着20人（定員に満たない場合は当日参加可）

申☎・HPで6月11日までに（詳細はHP参照）



### 子ども会育成役員研修会 「子ども会をもっと楽しく！」

問申市子ども会育成連絡協議会 ☎086-232-3422

子ども会の役員や、子ども会活動に関心のある人を対象に、子ども会で使えるレクリエーションなどのお役立ち情報を伝えます。

日6月21日(日)14時～16時30分

場岡山ふれあいセンター（中区桑野）

申氏名、電話番号をHPで6月10日までに

### 個別就学相談会

問申教育支援課 ☎086-803-1592



子どもの発達の課題や支援の状況を踏まえた適切な就学について、個別に相談できます。

日7月29日(水)

場南ふれあいセンター（南区福田）

対知的、情緒、身体などの発達に心配な点のある、令和10年度に市立小学校・義務教育学校に就学する子どもの保護者  
定20人程度

申HPで6月11日～26日の間に（最終日は17時まで）

他就学説明動画（HP参照）を視聴済みの人や、通っている園・就学予定校と相談中の方は内容が重複する場合あり。8月・11月・令和9年2月開催予定（詳細はHP参照）

### 保育園・こども園などをお探しの際は 保育コンシェルジュにご相談ください

問就園管理課 ☎086-803-1313



保育施設を探している、入園に関する疑問がある、来年度入園の準備を早めに始めたいなどの際は保育コンシェルジュまでご相談ください。受付時間などの詳細はHPをご確認ください。

日月～金曜（祝日は除く）

場同課、市内各福祉事務所

### わくわく探険隊

問申市子ども会育成連絡協議会 ☎086-232-3422



「ももたろう」をテーマに、さまざまな活動しながら、自立、協力して生活できる探険隊員を募集します。

日8月1日(出)～3日(月)（2泊3日）

場国立吉備青少年自然の家（吉備中央町吉川）

対市内在住の人

定60人（応募多数の場合は抽選）

¥9,000円（同協議会加入者は8,000円）

申住所、氏名（ふりがな）、電話番号、学校名、学年、性別、保護者氏名、保護者のEメールアドレス、子ども会名（加入者のみ）をHPで6月16日までに



## 福祉・健康

### 手話を学ぼう！

問障害福祉課 ☎086-803-1236



☎086-803-1755

今月は「元気」です。声を出しながら、手話をやってみましょう。

#### 元気

両肘を張り、胸前で向き合わせた両手拳を同時に力強く2回下ろす



記号説明

F  
II  
ファクス

日  
II  
日程

時  
II  
時間

場  
II  
場所

内  
II  
内容

講  
II  
講師

対  
II  
対象

定  
II  
定員

¥  
II  
費用など

持  
II  
持参品

申  
II  
申込

他  
II  
その他

## かんたん耳の聞こえチェック

問高齢者福祉課 ☎086-803-1230

加齢性難聴は年齢とともに音を感じる細胞が減少することで起こります。簡易の聴力検査で耳の聞こえをチェックしてみませんか。必要な人には医療機関の紹介も行います。詳細はHPをご確認ください。

※高齢者、聞こえが気になる人



## 失語症者向け意思疎通支援者養成講座

問申倉敷平成病院

日7月5日・12日・19日・26日、8月2日の各日曜10時～

場岡山リハビリテーション病院（中区倉田）

定20人

申6月12日までに 他詳細はHP参照



## 認知症サポーター養成講座

問高齢者福祉課 ☎086-803-1230

正しく認知症のことを学ぶための講座です。

日/場6月12日(金)10時～11時30分/旭東公民館（東区西大寺松崎）

申市ふれあい公社 ☎（086-274-5136）で前日までに（詳細はHP参照）



## ジェネリック医薬品差額通知書を送ります

問国保年金課 ☎086-803-1133

ジェネリック医薬品とは、新薬（先発医薬品）の特許が切れた後に、新薬と同じ有効成分・効能を持つ薬として国により安全性を認められた「後発医薬品」のことで、低価格で販売されています。

新薬からジェネリック医薬品に切り替えた場合に、薬代の軽減効果が大きいと思われる国保被保険者を対象に、軽減可能な自己負担額をお知らせしています。

今年度は6月、10月、2月に通知書を発送予定です。

ジェネリック医薬品を希望する人は、医師・薬剤師にご相談ください。



## 知って得する！家庭でできる食中毒対策のコツ

問保健所衛生課 ☎086-803-1257

問保健管理課 ☎086-803-1276

夏は気温や湿度が高くなるため、食べ物が腐りやすく、食中毒のリスクが増加します。以下のポイントに気を付けて、安心して夏の食事を楽しみましょう。

- ①十分な加熱 肉や魚はしっかり中まで加熱を
- ②こまめな手洗い 石けんを使って丁寧に
- ③食材の冷蔵保管 要冷蔵品は素早く冷蔵庫へ
- ④調理器具の洗浄消毒 使用後はすぐに洗って清潔に保つ
- ⑤できたらすぐ食べる すぐ食べない時は冷蔵庫へ



## 岡山県介護支援専門員協会との「在宅医療コラボ講座」

問申地域ケア総合推進センター ☎086-242-3135

日6月25日(木)13時30分～15時

場同センター（北区北長瀬表町二丁目）

内「介護保険で使えるサービスと料金について」、

「在宅医療・介護と人

生会議のすすめ」

対市内在住の人

定先着30人

申☎・HPで6月23日までに



## くらし・環境

### 詐欺対策機能付き電話機の購入を補助します

問申生活安全課 ☎086-803-1106

録音機能や警告機能などが付いた電話機の購入費用を補助します。

内電話機購入費用の1/2（上限1万円）※市内店舗で購入する電話機のみ対象。設置費、消耗品購入費、処分費などは補助対象外。予算がなくなり次第終了。

対市内在住の65歳以上で、市税の滞納がない人

申住所、氏名、電話番号、生年月日、購入予定電話機のメーカー名と型番を、電話機購入前に☎で6月1日～令和9年2月1日の間に



## パスポートの手数料が引き下げ予定です

問 区政推進課 ☎086-803-1033



7月以降、パスポートの手数料が引き下げ予定です。申請数の増加に伴い、交付までの期間が1カ月程度に延びる可能性があるため、ご注意ください。詳細はHPをご確認ください。

## 環境にやさしい農業の推進を支援します

問 農林水産課 ☎086-803-1344



化学肥料、化学合成農薬の使用を低減する取り組みや、有機農業に取り組む農業者などを支援します。補助内容と対象者はHPをご確認ください。  
申 申請書（HPで入手可）などを各区役所農林水産振興課、各支所産業建設課窓口で（随時受け付け。予算がなくなり次第受付終了）

## スマート農業技術の導入を支援します

問 農林水産課 ☎086-803-1344



農業技術の向上や生産の効率化に資するICT機器およびロボットなどのスマート農業技術の導入を支援します。詳細はHPをご確認ください。  
対 ①市内管轄の認定農業者、認定新規就農者、農事組合法人  
②市内の地域計画に「農業を担う者」として登録された人  
補助率 1/4以内（上限20万円）  
申 9月30日までに（予算がなくなり次第受付終了）。詳細はHP参照）

## 自宅の耐震化について考えてみませんか？

### ◆木造住宅耐震化啓発パネル展

問 市建築指導課 ☎086-803-1445



日 6月16日(火)9時～17時・17日(水)9時～16時  
（耐震シェルターと防災ベッド展示は17日15時まで）  
場 市役所1階市民ホール  
内 耐震シェルター、防災ベッド、補強壁の模型展示、補助制度の説明、個別相談

### ◆住宅耐震化セミナー

問 県建築指導課 ☎086-226-7504



日 7月6日(月)13時～15時  
場 南ふれあいセンター（南区福田）  
内 耐震化の進め方や補助制度・税制優遇・高齢者向け耐震改修融資制度の説明、個別相談  
申 HP・☎で6月26日までに（詳細はHP参照）

## なださきおもちゃの病院

問 市社会福祉協議会灘崎分室 ☎086-362-4265

日 6月13日(土)9時30分～11時

場 ウェルポートなださき（南区片岡）

内 おもちゃの修理（テレビゲームなどは除く。部品を交換した場合は実費必要。1家族1つまで）

## 岡山市自然保護活動推進員募集

問 環境保全課 ☎086-803-1284



市内の自然や生き物の保全を進める推進員を募集します。

内 保護対象の野生生物の乱獲監視、調査、地域活動の推進など  
対 20歳以上で、市域に生息・生育する野生生物や自然環境に造詣が深く、地域の人たちと協働して保全活動を行う能力と意欲のある人

任期 7月1日～令和10年6月30日

募集人数 15人程度

申 6月19日までに（詳細はHP参照）

## 令和8年度岡山市事業系ごみ減量化・資源化推進優良事業者等表彰の推薦

問 環境事業課 ☎086-803-1321



ごみの減量化や資源化に取り組み、成果を挙げている事業者を募集します。自薦他薦は問いません。受賞者には表彰状と記念品を授与するほか、取り組み冊子や本紙などで紹介します。

対 市内の事業者、団体、廃棄物処理業者ほか

受賞者数 最優秀賞1団体、優秀賞

5団体以内

申 6月1日～30日までに

（詳細はHP参照）



## 井戸の情報をお願いします

問 ㈱NTTマーケティングアクトProCX

☎0120-806-392



環境保全課が実施する環境調査の基礎資料として、井戸の情報を集めています。井戸を廃止した、または使い方を変えた場合（例えば飲用を非飲用にしたなど）も、同コールセンターにご連絡ください。すでに井戸情報を提供済みの方は連絡不要です。

対 市内全域 期限 令和9年3月31日までに

記号説明

F II ファクス

日 II 日程

時 II 時間

場 II 場所

内 II 内容

講 II 講師

対 II 対象

定 II 定員

¥ II 費用など

持 II 持参品

申 II 申込

他 II その他

## 税・保険・年金

### 令和8・9年度の保険料率が決まりました (後期高齢者医療制度)

問医療助成課 ☎086-803-1217



今年度から、子ども・子育て支援金制度が始まり、保険料は医療給付の財源とする保険料(医療分)と子ども・子育て支援金(子ども分)の合計額になります。

【医療分】均等割額 60,100円 所得割率 10.88%  
上限額 850,000円  
【子ども分】均等割額 1,400円 所得割率 0.25%  
上限額 21,000円

※子ども・子育て支援金制度は、令和8年度～10年度にかけて段階的に構築されるため、この間は毎年保険料が変わります。

### 国民年金の高齢任意加入

問各区役所市民保険年金課

北区☎086-803-1130 中区☎086-901-1617

東区☎086-944-5022 南区☎086-902-3517



未加入や未納などの期間があることで、老齢基礎年金の受給資格がない人や満額を受給できない人は、60歳以降でも、任意加入できる場合があります。ただし、申し出の月からの加入となり、さかのぼっての加入はできませんのでご注意ください。

☎基礎年金番号通知書または年金手帳、預貯金通帳、金融機関への届出印

☎各区役所市民保険年金課、各支所・地域センター・市民サービスセンター

### 市県民税・森林環境税の納税通知書の送付

問各区市税事務所、収納課

北区☎086-803-1176、1177 中区☎086-901-1609

東区☎086-944-5011 南区☎086-902-3511

収納課☎086-803-1190

6月中旬に発送します。全期前納(一括納付)用納付書(緑色1枚)と期別納付用納付書(赤色4枚)を同封しますので、いずれかの納付書で納期限内に納付してください。「地方税お支払サイト」・「スマートフォン決済アプリ」から電子納付もできます。また、口座振替の手続きはWebからの手続きが便利です(最短で2期からの振替開始)。

なお、給与から引きさりをする人には、事業所へ一括で税額通知書を送付しています。

電子納付▶



口座振替▶



### 入院時の食事代(患者負担分)変更のお知らせ

問(国民健康保険)国保年金課 ☎086-803-1134

問(後期高齢者医療制度)医療助成課 ☎086-803-1217

問(その他の医療保険)加入の各医療保険

6月1日から入院時の食事代を下表のとおり変更します。下表の太字部分はマイナ保険証を利用すれば、「限度額適用・標準負担額減額認定証」の交付申請が不要な場合もあります(ただし、入院91日目以降の食事代は申請が必要です)。詳細はお問い合わせください。

#### ▼入院した場合の食事代

所得区分			1食あたりの食事代
住民税課税 現役並み所得者・一般			550円※1
住民税非課税 低所得Ⅱ	過去1年の 入院日数	90日目まで	270円
		91日目以降	220円
低所得Ⅰ			130円

(※1)指定難病患者、小児慢性特定疾病児童など…330円

#### ▼65歳以上の方が療養病床に入院する場合の食事代・居住費

所得区分	1食あたりの食事代	1日あたりの居住費
住民税課税 現役並み所得者・一般	550円※2	430円※3
住民税非課税 低所得Ⅱ	270円	
低所得Ⅰ	160円※4	

(※2)一部医療機関では510円 (※3)指定難病患者は0円

(※4)所得や疾病などにより負担が軽減される場合あり

国保▶



後期高齢▶



## スポーツ

### 岡山市民ハイキング

問市スポーツ協会 ☎086-235-1280

☎6月14日(日)

コース 城下地下広場(北区丸の内一丁目)(9時集合)→東山→城下地下広場(6km)

☎しおり(当日も配布)、雨具ほか

## 岡山市長杯市民ゴルフ大会

問申各ゴルフ場

日/場 下表のとおり

対市内在住、在勤、在学の人または市ゴルフ協会加盟ゴルフ場クラブ会員

競技種目 ①Aクラス（54歳以下の男性）②Bクラス（55歳以上男性・54歳以下女性）③Cクラス（70歳以上男性・55歳以上女性）

競技方法 18ホールストロークプレー・ダブルペリア方式

¥1,500円（会員1,000円）+プレー料金7,200円～13,500円（各コースで異なる）

申希望するゴルフ場へ予選会の前日までに

日程	場所	連絡先	プレー料金(税込)
7月1日(水)	岡山北ゴルフ倶楽部 (北区御津中山)	086-724-1100	7,780円 (セルフ・食事付)
7月5日(日)	岡山空港ゴルフコース (北区菅野)	086-294-4477	11,000円 (セルフ)
7月6日(月)	たけべの森ゴルフ倶楽部 (北区建部町中田)	086-722-2200	7,400円 (セルフ)
7月11日(土)	岡山御津カントリークラブ (北区御津矢知)	086-724-1121	9,500円 (セルフ・食事付)
7月11日(土)	新岡山ゴルフクラブ (北区長野)	086-294-2468	9,700円 (セルフ・食事付)
7月12日(日)	岡山カントリークラブ (北区田益)	086-294-3111	11,300円 (セルフ)
7月16日(木)	グレート岡山ゴルフ倶楽部 (北区建部町吉田)	086-722-2311	7,200円 (セルフ・食事付)
7月17日(金)	後楽ゴルフ倶楽部 (北区真星)	086-299-0511	13,500円 (キャディ付)
7月19日(日)	花回廊ゴルフコース (南区築港緑町二丁目)	086-262-3028	8,000円 (セルフ)
7月20日(祝)	岡山金陵カントリークラブ (北区石妻)	086-294-3888	11,400円 (セルフ)
<b>第26回岡山市長杯市民ゴルフ大会</b>			
決勝 8月15日(土)	岡山北ゴルフ倶楽部 (北区御津中山)	086-724-1100	10,530円 (セルフ・食事付)



## 安全・安心

### 水路やため池への転落に気をつけましょう！

問農村整備課 ☎086-803-1348

田んぼで水を利用する時期になると、水路やため池の水位が高くなり、転落すると大きな事故につながることもあります。水路などの近くは安全に注意して通行しましょう。特に夜間は懐中電灯などで、足元を明るくして通行しましょう。また、子どもにとっては水路などの近くは大変危険です。家庭や地域で子どもが水路やため池に近寄らないように呼びかけるとともに、近くで遊んでいる子どもを見掛けたら声掛けし、大切な子どもたちの命を守りましょう。



### 防火・防災に関する講習

問申日本防火・防災協会 ☎03-6263-9903

◆甲種防火管理新規講習

日 7月15日(水)・16日(木)

場 労働福祉事業会館（北区津島西坂一丁目）

申 HPで6月11日～24日の間に

◆オンライン甲種防火管理新規講習

日 7月23日(木)～8月3日(月)

申 HPで6月12日～18日の間に

◆オンライン防火・防災管理再講習

日 7月16日(木)～20日(祝)

申 HPで6月5日～11日の間に



## 文化・国際交流

### エキチカartbox「アーティスト応援プログラム 夏」展示作品募集

問申岡山文化芸術創造 ☎086-201-8000

県内で美術分野を学ぶ学生や創作活動を行っているアーティストの皆さんの作品を募集します。

展示期間 7月7日(火)～8月30日(日)※2週間ごと入れ替え

場 岡山駅地下通路広場ショーケース内（マイナンバーカード駅地下臨時交付センター隣） 対 県内で創作活動している人

定 先着順 申 各展示期間の15日前までに（詳細はHPで）



## 岡山市日本語教室がはじまります

国際課 ☎086-803-1112

楽しく会話をしながら、日本語を勉強します。  
対岡山市に住んでいる外国人。岡山市で働いている外国人

### ◆福浜教室

毎月第2・3・4日曜10時～12時（初回授業6月14日）

場福浜公民館（南区福富中一丁目）



### ◆万富教室

毎月第1日曜10時～12時（初回授業6月7日）

場万富公民館（東区瀬戸町万富）



## 国際交流ふれあい講演会

### 「人生のキャンバスに描く私の軌跡」

問申友好交流サロン ☎086-234-5882

日6月21日(日)14時～15時30分

場友好交流サロン（北区幸町）

内カナダ人講師による講演会

対市内在住・在勤の日本人、外国人市民

定先着30人 申6月20日までに 他詳細はHP参照



## 第42回岡山市文学賞「市民の童話賞」 作品募集

問文化振興課 ☎086-803-1054

岡山市出身で、日本を代表する児童文学作家である坪田譲治の業績をたたえて開催する「市民の童話賞」の童話作品を募集します。

対市内在住・通勤・通学の人（一般の部は、過去に居住・通勤・通学の人也可。）

申応募用紙（各図書館・公民館などで6月上旬から配布予定。HPからも入手可）を作品に添えて、9月3日までに（詳細はHP参照）



部門		作品規定	
市民の童話賞	小中学生の部	A4判400字詰め 原稿用紙に縦書き (パソコン原稿は A4横長に20字× 20字縦書き)	原稿用紙10枚以内 (5枚以上が望ましい)
	一般の部 【第1部】		幼児～小2向け作品 原稿用紙5～10枚
	一般の部 【第2部】		小3～小6向け作品 原稿用紙10～30枚

## 郷土民踊の講師派遣

問観光振興課 ☎086-803-1332

専門の講師が、初心者にも分かりやすく指導します。指導曲目や申し込み方法など、詳細はお問い合わせください。

派遣期間/回数6月1日(月)～9月30日(水)/期間内で同一団体1回まで

指導時間1回2時間まで

対市内の20人以上の団体・グループ

¥講師の交通費など

他郷土民踊振り付けの解説動画を公開中（詳細はHP参照）



## 市民協働

### 支えるみんなの活動講座

問申市社会福祉協議会 ☎086-222-8619

地域で支え合いの活動に取り組みたい人のための講座です。活動のための知識を学び、実践者の話や支え合い体験ゲームを通して、具体的な活動のイメージづくりを行います。

定各会場20人

申住所、氏名、電話番号、年齢、学区、参加希望日程を各公民館へ



会場	日程	申込期限
芳田公民館	7月3日(金)・17日(金) 13時30分～15時30分	6月19日
足守公民館	9月5日(土)、10月10日(土) 13時30分～15時30分	8月28日
西大寺公民館	10月13日(火)・27日(火) 10時～12時	9月29日
岡山中央公民館	10月16日(金)・30日(金) 14時～16時	10月6日
操山公民館	12月7日(月)・14日(月) 13時30分～15時30分	11月27日
興除公民館	令和9年1月18日(月)・28日(木) 14時～16時	1月8日





## 会計年度任用職員募集（学生アルバイト）

問申 幼保運営課 ☎086-803-1225



大学生などを対象に、市立保育園・認定こども園の仕事への理解を深め、職員採用試験受験への動機形成を目的とした募集を行います。申し込み方法など詳細は、募集要項（HPから入手可）をご確認ください。

試験区分	職務内容	採用予定人員	受験資格	雇用日	勤務時間	試験日/試験場所	申込期限
事務補助など（保育用務の補助）	市内市立保育園または認定こども園における保育用務の補助	50人程度（各園1人）	大学・短大・専門学校などの学生	7月13日(月)～9月19日(土)（日曜・祝日を除く。）の最長で連続する2月のうち、勤務可能で各園が必要とする日	週1～5日、8時30分～16時30分（休憩時間1時間を含む）、週35時間以内	6月15日(月)～25日(木)の間で実施予定。場所などの詳細は申し込み受け付け後連絡	6月11日

## 会計年度任用職員募集

問申 教職員課 ☎086-803-1586

募集対象 パートタイム給食調理員（5時間）、給食調理員4時間サポート（4時間）

勤務地 市内市立小・義務教育学校

給料 時給1,165円

登録方法 勤務時間や給与などの詳細はお問い合わせください。

他資格・年齢不問。試験日、試験方法は別途連絡します。



## 市立小・中・義務教育学校 講師、非常勤講師

問申 教職員課 ☎086-803-1586

募集対象 小・中・義務教育学校の教員（講師、非常勤講師）

勤務地 市内市立小・中・義務教育学校

給料 講師（大学新卒の場合）＝291,616円（別途諸手当あり）、非常勤講師（時間単位）＝3,022円

登録資格 必要とする教員免許を有する人

登録方法 講師等登録申込書（HPで入手可）を提出（詳細はHP参照）



# 相談のコーナー

法律 | 暮らし | 経営 | お悩みごと

※予約の記載がないものは予約不要

### 女性の権利ホットライン（無料・電話相談可・面談相談のみ要予約）

問 岡山弁護士会 ☎086-223-4401

日 6月25日(木)10時～16時

場 岡山弁護士会館（北区南方一丁目）

内 DV、離婚、セクハラ、性差別、ストーカー、LGBTQの人の困りごとなどの相談 申 面談相談は☎で前日までに

相談用電話 ☎086-234-6005

### 岡山市成年後見センター専門相談会（無料・要予約）

問申 同センター ☎086-225-4066

日 毎月第2・4火曜（祝日を除く）13時～16時

場 ひまわり福祉会館（北区大供二丁目）

内 弁護士・司法書士・社会福祉士による成年後見制度などの相談 申 ☎で事前に



### 法務大臣から委嘱された人権擁護委員によるなやみごと相談所（無料）

問 岡山地方法務局人権擁護課 ☎086-224-5761

日程	場所
6月1日(月)13時～16時	さんかく岡山 ウェルポートなださき
6月2日(火)9時30分～15時30分	市役所7階大会議室
弁護士による相談あり（10時～12時、13時～15時）	
※☎で事前に予約（☎086-224-5761）	
6月4日(木)14時～16時	妹尾地域センター
6月8日(月)13時30分～15時30分	建部町公民館
6月10日(水)10時～12時	高松地域センター
6月15日(月)13時～15時	御津支所
6月16日(火)13時30分～16時	上道地域センター
6月18日(木)9時30分～11時30分	瀬戸公民館
6月19日(金)13時～15時	津高地域センター

次のページへ続く

## ▶▶ 定例無料相談

相談名	日程・内容	場所	問い合わせ先など
法律相談【弁護士】 (要予約)	毎週水・木曜13時30分～16時30分 市内在住の人で、1年に1回まで	さんかく岡山 (北区表町三丁目)	相談予約電話☎086-803-1000(市役所代表) ※予約は各週水曜9時から先着順に受付
クレジット・サラ金 法律相談 【弁護士】(要予約)	毎週月～金曜(祝日を除く)9時30分～15時20分 クレジット・サラ金、多重債務についての相談	岡山弁護士会館 (北区南方一丁目)	予約専門電話☎086-234-5888 (平日9時～16時30分)
電話相談【弁護士】	毎週水曜(祝日を除く)11時～14時 遺言・相続問題全般 ※同一案件は1回限り	相談用電話 ☎086-235-1115	岡山弁護士会☎086-223-4401
高齢者・障害者 法律相談 【弁護士】(要予約)	毎週金曜13時～16時10分(第1土曜日の前日を除く) 相続、遺言、金銭貸借、財産管理など 1年度に1回まで	ひまわり福祉会館 (北区大供二丁目)	市社会福祉協議会 相談予約電話☎086-201-0171
面談相談 【司法書士】(要予約)	毎週火・木曜(祝日を除く)17時～19時、 相続・登記、借金問題、成年後見など	県司法書士会館 (北区駅前町二丁目)	予約受付は、毎週月～木曜(祝日除く) 17時～19時 岡山総合相談センター☎086-224-2334
電話相談 【司法書士】	毎週月～木曜(祝日を除く)17時～19時 相続・登記、借金問題、成年後見など	相談用電話 ☎086-224-2334	県司法書士会☎086-226-0470
面談相談 【司法書士】	①6月13日(土)9時30分～12時 ②6月13日(土)9時30分～12時 ③6月18日(木)13時～16時 相続・登記、借金問題、成年後見など	①百花プラザ (東区西大寺南一丁目) ②瀬戸公民館 (東区瀬戸町瀬戸) ③中区役所	①中務司法書士事務所☎086-206-4574 ②ひなた司法書士事務所☎086-238-5858 ③義國司法書士事務所☎086-254-8521
税の相談【税理士】 (要予約)	毎週月曜13時～16時(祝日を除く) 所得税・確定申告に関する事前相談 (簡易な事案に限る)	県税理士会館 (北区南方一丁目)	中国税理士会岡山東支部・岡山西支部 ☎086-233-1553
相続・登記・ 成年後見相談 【司法書士・土地家屋調査士】	6月10日・24日の各水曜10時～16時(土地家屋 調査士相談は13時から)土地・建物の相続・登記 ・境界問題、高齢者・障害者などの成年後見	(10日)市役所7階大会議室 (24日)市勤労者福祉センター (北区春日町)	県司法書士会☎086-226-0470 県土地家屋調査士会☎086-222-4606
相談 【マンション管理士】 (要予約)	6月10日(水)13時～16時 マンション生活・管理組合運営などの相談	市役所7階大会議室	県マンション管理士会 ☎090-7133-6309
相談 【社会保険労務士】	6月24日(水)13時～16時 一般的年金相談・労働相談	市勤労者福祉センター (北区春日町)	県社会保険労務士会 ☎086-226-0164
相談 【行政書士】	6月24日(水)13時～16時 遺言・相続、著作権、 外国人の入国・在留手続きなどについて	市役所分庁舎6階 会議室	県行政書士会 ☎086-222-9111
養育費・親子 交流相談(要予約)	6月23日(火)13時～17時 1組1時間 離婚などに係る養育費や親子交流など	市保健福祉会館1階	こども福祉課 ☎086-803-1221 ☎で開催日の4日前までに
ひとり親家庭等 専門相談(要予約) 【弁護士】	6月28日(日)13時～15時 離婚、養育費、職場トラブルなど	きらめきプラザ (北区南方二丁目)	(一社)市ひとり親家庭福祉会 ☎086-230-3803 HPで開催日の4日前までに
住宅よろず相談 (要予約)	6月13日(土)13時30分～16時 新築・増築、リフォーム、耐震、空き家など	岡山ふれあいセンター (中区桑野)	県建築士会☎086-223-6671
空き家対策相談会 (要予約)	6月27日(土)10時30分～14時30分 空き家、不動産の利活用、相続(終活) など	県立図書館 (北区丸の内二丁目)	岡山住まいと暮らしの相談センター ☎086-206-5581
もの忘れ相談会 (要予約)	6月5日・19日の各金曜13時15分～15時35分 もの忘れ、認知症に関する相談	岡山赤十字病院 (北区青江二丁目)	中区地域包括支援センター ☎086-274-5172 ☎で3日前までに

## 6月行政相談

生活上の困りごと、要望について行政相談委員(総務大臣委嘱の民間有識者)が無料相談に応じます。  
☎総務省岡山行政監視行政相談センター ☎086-231-4323

地区	日程	場所
岡山	6月1日(月)13時～14時	さんかく岡山
	6月12日(金)13時～15時	南公民館
	6月18日(木)13時～15時	中区役所
御津	6月1日(月)13時～15時	御津支所
妹尾	6月4日(木)13時～15時	妹尾地域センター
興除	6月8日(月)10時～12時	興除地域センター
藤田	6月9日(火)10時～12時	藤田地域センター
高松	6月10日(水)10時～12時	高松地域センター
上道	6月16日(火)10時～12時	上道地域センター

地区	日程	場所
足守	6月17日(水)10時～12時	福祉交流プラザ大井
西大寺	6月17日(水)13時～15時	東区役所
一宮	6月18日(木)13時30分～15時30分	一宮地域センター
瀬戸	6月18日(木)9時30分～11時30分	瀬戸公民館
福田	6月18日(木)13時～15時	福田公民館
建部	6月19日(金)13時30分～15時30分	建部町公民館
津高	6月19日(金)13時～15時	津高地域センター
灘崎	7月6日(月)13時～16時	灘崎公民館

記号説明

F II ファックス

日 II 日程

時 II 時間

場 II 場所

内 II 内容

講 II 講師

対 II 対象

定 II 定員

¥ II 費用など

持 II 持参品

申 II 申込

他 II その他

ちょっと  
おでかけ

# 施設ガイド



## 岡山シティミュージアム

📍北区駅元町  
☎086-898-3000



常設展「していきみゆ〜で発見！岡山の魅力！  
2026〜岡山びとのクラフトマンシップ〜」

「古代吉備」、「岡山城と城下町」、  
「干拓」の三大テーマのほか、「岡山の  
工芸」としてガラス作品や木工芸、漆芸、  
古備前などを紹介。

📅6月14日(日)まで

🎫一般310円、高校・大学生210円

## 岡山芸術創造劇場 ハレノワ

📍北区表町三丁目  
☎086-201-8000



子どもと大人のためのリラックス  
パフォーマンス「やさしいカクメイ」

コンパニー・デ・ミュタン×サイド・  
ショー共同制作。子どもも大人もどんな  
人でも自由な楽しみ方ができるパフォー  
マンス作品。

☎086-201-2200

📅8月1日(土)14時〜・2日(日)11時〜、14  
時〜 観3歳以上

🎫【全席自由】大人 3,000円、子ども  
(3〜18歳) 1,500円、ペア券(大人  
1名+子ども1名) 4,000円

チケット6月3日10時〜一般発売



©Hubert Amiel

## オリエント美術館

📍北区天神町  
☎086-232-3636



館蔵品展

「シティ・ライフのはじまり、オリエント」

📅8月30日(日)まで

入館料 一般310円、高校・大学生210円、  
小・中学生100円、65歳以上無料

小企画展「イスラームのガラス」

📅8月30日(日)まで

🎫館蔵品展入館料のみ

SPLレコードコンサート

📅6月13日(土)10時30分〜11時30分

ワークショップ「オリエン太のアトリエ」

📅6月20日、7月4日の各土曜13時30分  
〜15時30分

🎫館蔵品展入館料(一部有料プログラム  
あり)



特別講演会

「ギョベクリ・テベ遺跡と新石器時代  
巨石文化の謎」

📅6月27日(土)13時30分〜15時

定先着50人

🎫館蔵品展入館料のみ

申氏名、電話番号を☎・窓口で(詳細は  
HPで)

## 足守プラザ

📍北区足守  
☎086-295-0001



体験教室 食パンと小鳥のお皿を作ろう

📅6月中の開館日①9時30分〜②12時  
30分〜③14時30分〜(制作時間90分  
まで) 定各回8人 1,570円(2枚  
一組・組み合わせは自由) 申☎で事前  
に 他出来上がりは約3カ月後。サイズ  
(約)18cm×14cm



## 犬島自然の家

📍東区犬島  
☎086-947-9001



夏の星空観望

📅8月1日(土)〜2日(日) 対小学生以上(保  
護者同伴) 定20人 1,500円、  
小人2,200円(宿泊費、食事代込み)

申7月1日までに(詳細はHPで)

親子で楽しむ「犬島絵画教室」

📅8月8日(土)〜9日(日) 対小学生以上(保  
護者同伴) 定20人 1,500円、  
小人2,200円(宿泊費、食事代込み)

申7月8日までに(詳細はHPで)

## 環境学習センター「めだかの学校」

📍北区建部町建部上  
☎086-722-1231



親子環境学習サマースクール

📅7月25日(土)9時30分〜14時30分

場B&G海洋センター(北区建部町川口)

内カヌー体験など

対市内在住の小学4〜6年生と保護者

定先着30人 1,000円

申☎で6月25日〜7月19日までに

## 少年自然の家

📍北区日応寺  
☎086-294-3461



自然の中での学習会 I

📅7月24日(金)13時30分〜7月26日(日)  
14時30分(2泊3日)

内自然体験活動・谷川体験など

対市内在住の小学4〜6年生

定60人(応募者多数の場合は抽選)

1,500円(保険料含む)

申6月19日までに(詳細はHPで)

ドキドキ！ワクワク！山の学校 II

📅8月1日(土)9時30分〜8月2日(日)13時  
45分(1泊2日)

内採火活動・施設見学・ネイチャーワー  
ク・キャンプファイヤー・トリムなど  
(雨天時)プレイホール活動

対2学期以降に当施設で実施する「山の  
学校」に不安のある、市内の小学4年生  
とその保護者(きょうだいの付き添いは  
不可)

定13組(応募多数の場合は抽選)

1,000円、保護者5,000円(保  
険料含む)

申6月26日までに(詳細はHPで)

みんなでつろう

シェアリングネイチャーキャンプ III

📅8月20日(木)13時30分〜8月23日(日)  
14時30分(3泊4日)

内水辺活動、キャンプファイヤー、野外  
炊事

対市内在住の小学4〜6年生、中学生  
(最終日は、保護者の参加可)

定小学生40人程度、中学生10人程度  
(応募多数の場合は抽選)

1,000円 ※最終日は保護者1人  
につき1,100円(保険料含む)

申7月17日までに(詳細はHPで)

# 図書館からのお知らせ

各館の行事・展示情報  
などはこちら



## 中央図書館

北区二日市町  
☎086-223-3373

郷土展示「明治の学者の知の冒険  
高橋金一郎博士の旧蔵書」  
☐7月5日(日)まで  
坪田譲治のかみしばいを楽しもう  
☐7月5日(日)11時～11時30分

## 幸町図書館

北区幸町  
☎086-234-5188

小学生のためのおはなし会  
(ストーリーテリング)  
☐6月13日(土)14時～15時  
ベトナム語でえほんのじかん  
☐6月20日(土)15時～15時30分

## 伊島図書館

北区伊島町二丁目  
☎086-253-0822

おたのしみ会  
☐6月21日(日)11時～11時30分

## 建部町図書館

北区建部町福渡  
☎086-722-4555

おはなし会  
☐6月27日(土)11時～11時20分

## 御津図書館

北区御津宇垣  
☎086-724-1712

おはなし会  
☐6月13日(土)・27日(土)11時～11時30分

## 浦安総合公園図書館

南区浦安南町  
☎086-265-6141

えほんのじかん  
☐6月24日(水)・7月1日(水)14時～14時30分

おはなしのじかん  
☐6月28日(日)11時～11時30分

## 灘崎図書館

南区片岡  
☎086-362-5277

おはなしのへや  
☐6月17日、7月1日の各水曜14時30分～14時50分

## 瀬戸町図書館

東区瀬戸町下  
☎086-952-4531

おはなし会  
☐6月13日・20日・27日の各土曜11時～11時30分

おはなしのじかん  
☐7月4日(土)11時～11時30分

## 西大寺緑花公園緑の図書室

東区西大寺南一丁目  
☎086-943-2298

家族みんなで！絵本読み聞かせ体験  
☐6月14日(日)11時～11時30分  
対1歳くらいまでの子どもと保護者、妊婦  
☐窓口・☎で6月3日以降に

教養講座「総天然色写真で偲ぶ昭和30年頃の西大寺」  
☐6月21日(日)10時～11時30分  
定40人程度 ☐窓口・☎で6月5日以降に

## 視聴覚ライブラリー

北区二日市町  
☎086-223-0097

名作映画会「ずぶぬれて犬ころ」  
☐6月28日(日)14時～15時40分

# 公民館からのお知らせ

その他各公民館の  
イベント情報などはこちら  
※申し込みは各公民館へ



## 吉備公民館

北区庭瀬  
☎086-293-2170

助産師さんと話そう！みんなの子育て語り場「産後のママとパパの心の健康」  
☐6月21日(日)10時15分～11時45分  
対0歳～1歳6カ月頃までの子どもと保護者、プレママ、プレパパ、乳幼児の保護者 定親子10組 ☐必要

## 大元公民館

北区大元上町  
☎086-241-8526

産後うつを予防するために～母親・父親に起こるこころの不調への理解～  
☐7月4日(土)10時～11時30分  
定30人 ☐必要

## 東山公民館

中区平井  
☎086-276-6202

いろんなくにのひととおむすびをつくってたべておしゃべりしよう！  
☐6月13日(土)10時～13時  
¥材料代500円 ☐必要

## 福浜公民館

南区福富中一丁目  
☎086-265-4835

外国人医師から見た日本～多文化共生社会をつくるヒント～  
☐6月16日(火)10時～11時30分  
定30人 ☐必要

## 建部町公民館

北区建部町福渡  
☎086-722-2212

ライフ&エンディングについて考えよう～エンディングノートのはじめ方～  
☐6月26日(金)13時30分～15時  
定30人 ☐必要

## 芳田公民館

南区西市  
☎086-245-0688

楽しく学ぼう！アンガーマネジメント講座  
☐7月6日(月)10時～12時 定36人 ☐必要

## 灘崎公民館

南区片岡  
☎086-362-0408

女性の視点を取り入れた防災と避難所運営を考える  
☐6月27日(土)10時～12時 内防災士による講演とグループワーク 定30人 ☐必要

## 岡輝公民館

北区旭本町  
☎086-222-0855

大東亜共栄圏の夢と現実  
☐6月13日(土)13時30分～15時45分  
内映画「クワイ河に虹をかけた男」の上映と満田康弘監督のごあいさつ  
定60人 ☐必要

## 操南公民館

中区藤崎  
☎086-276-7898

大切な人の「もしも」を考えたことはありますか～乳がん・子宮がん検診～  
☐6月25日(木)13時30分～15時30分  
内産婦人科医による講演 定20人程度 ☐必要

## 瀬戸公民館

東区瀬戸町瀬戸  
☎086-952-4146

さんかくウィーク2026  
女はつらいよ！男もつらい！  
☐6月25日(木)14時～16時  
内ジェンダー統計、ワーク・ライフ・バランスや長時間労働についてなど  
定30人 ☐必要

記号説明

F II ファクス

日 II 日程

時 II 時間

場 II 場所

内 II 内容

講 II 講師

対 II 対象

定 II 定員

¥ II 費用など


持 II 持参品

申 II 申込

他 II その他

# 公園協会からのお知らせ

各施設のイベント情報は  
こちら



**操山公園里山センター**

📍中区沢田  
☎086-270-3308

ノルディックウォーク（中級コース）  
 日6月6日(土)10時～12時  
 対6歳以上（小学生は保護者同伴）  
 定先着20人  
 料200円+ポールレンタル代  
 申窓口・☎で事前に

**半山山植物園**

📍北区法界院  
☎086-252-4183

四季と自然を楽しむ会  
 日6月11日(木)9時30分～11時30分  
 料入園料のみ

**浦安総合公園西地区**

📍南区浦安西町  
☎086-261-8588

公園の植物みてあるき  
 日6月15日(月)10時～11時  
 申当日に窓口で

## 公園協会からのお知らせ


緑化推進リーダー養成講座  
 問申公園協会 ☎086-262-9588  
 地域での緑化活動の中心的な役割を担う人材を育成します。  
 日HP参照  
 内花壇づくり・草花の管理・土づくり他全10回  
 対①満18歳以上70歳以下、②市内在住・在勤、③原則全日程参加できる人、④市内で緑化活動を行いたい人  
 申申込書（協会施設またはHPで入手可）を8月3日までに（詳細はHPで）

# ふれあいセンターからのお知らせ

掲載している講座やイベントは一部です。その他情報はこちらからご確認ください。

**岡山ふれあいセンター**

📍中区桑野  
☎086-274-5151




**北ふれあいセンター**

📍北区谷万成二丁目  
☎086-251-6500



**南ふれあいセンター**

📍南区福田  
☎086-261-7001



**西大寺ふれあいセンター**

📍東区西大寺中二丁目  
☎086-944-1800



**西ふれあいセンター**

📍南区妹尾  
☎086-281-9611



**ウェルポートなださき**

📍南区片岡  
☎086-363-5001



**講座** ・申し込みは、講座名、郵便番号、住所、氏名（ふりがな）、年齢、電話番号を窓口で（詳細はHPで）  
 ・受講の可否は各講座締め切り後お知らせします。なお、応募多数の場合は抽選、少数の場合は中止になることがあります。  
 ・ときめきプラザ会員は「生涯学習講座受講割引券」を使用できます（一部対象外講座あり）。

	講座名	日程・回数	時間	受講料など	締切
岡山	介護職プロフェッショナル養成研修「認知症の専門的理解」	7/4(土)	10:00～12:00	1,800円	6/21
西大寺	子育て応援ボランティア養成講座	6/19(金)～全4回	10:00～12:00	840円	6/8
	傾聴ボランティア入門講座	7/5(日)～全3回	10:00～12:00	630円	6/23
北	普通救命講習Ⅰ	6/29(月)	9:30～12:30	無料	6/16
西	料理教室 ※1	6/28(日)	10:00～13:00	1,230円※2	6/18
	傾聴ボランティア体験講座	7/3(金)	10:00～12:00	210円	6/23
南	ママとベビーのためのピラティス ※3	7/6(月)～全9回	10:30～11:45	7,380円	6/26
	初めての園芸教室（夜間コース） ※4	7/4(土)	18:30～20:00	820円※5	6/19
なださき	介護職ファーストステップ研修 介護技術基礎「口腔ケア」	7/11(土)	14:00～16:00	1,800円	6/27

※1…65歳以上優先 ※2…その他経費（材料代など）1,270円程度 ※3…首がすわった生後3カ月～1歳未満の乳児（7/6時点）と母親 ※4…初めての人の優先 ※5…その他経費（材料代など）1,480円

**西ふれあいセンター**  
 西ふれあい映画会  
 「映画 すみっコぐらし とびだす絵本とひみつのコ」  
 日6月21日(日)10時～11時30分 定先着192人  
**南ふれあいセンター**  
 ちょっと素敵な映画会「RIDE ON」  
 日6月14日(日)①10時～12時10分②14時～16時10分  
 定各回先着198人

**西大寺ふれあいセンター**  
 プール臨時休業のお知らせ  
 日6月3日(水)～13日(土)  
**ウェルポートなださき**  
 ベビーマッサージ&ふれあい遊び  
 日7月4日(土)10時30分～11時45分  
 対首がすわった生後3カ月～1歳未満の乳児と保護者2人まで  
 定15組 申6月24日までに

# 健康のページ

岡山市保健所 〒700-8546 北区鹿田町一丁目 1-1  
岡山市保健福祉会館（市役所南側）内

- 感染症対策課／企画調整係 ☎086-803-1262
- 感染症対策係 ☎086-803-1290
- 健康づくり課／特定疾病係 ☎086-803-1271
- 健康増進係 ☎086-803-1263
- 母子歯科保健係 ☎086-803-1264
- 精神保健係 ☎086-803-1267

## ● 保健センター

- 北区中央（岡山市保健福祉会館内） ☎086-803-1265
- 北区北（北ふれあいセンター内） ☎086-251-6515
- 御津・建部分室（建部支所総務民生課内） ☎086-722-1114
- 中区（岡山ふれあいセンター内） ☎086-274-5164
- 東区（旧西大寺保健センター） ☎086-943-3210
- 南区西（西ふれあいセンター内） ☎086-281-9625
- 南区南（南ふれあいセンター内） ☎086-261-7051

## 集団検診での感染対策にご協力ください

- ・発熱などの体調不良がある場合は来場をご遠慮ください。
- ・来場前の体温測定・来場時のマスク着用をお願いします。

## 胃がん集団検診

対50歳以上（昭和52年4月1日以前生まれ）で、今年度中に偶数年齢になる人または昨年度胃がん検診を受けていない人



※高齢者、内視鏡検査を希望する人、持病のある人は個別検診（医療機関実施）を受けてください。特に、ピロリ菌検査で陽性を指摘されたことのある人（除菌治療後を含む）や内視鏡検査を受けたことがない人は、胃内視鏡検査を受けてください。検診委託機関による胃がん検診安全基準に該当する人は検査ができない場合があります。

¥70歳未満（昭和32年4月2日以後生まれ）1,050円、70歳以上（昭和32年4月1日以前生まれ）500円

※65～69歳で、後期高齢者医療保険に加入していることが分かる書類を提示した人は500円。「無料券」持参者は無料。

📄検診票、本人確認書類、検診料金または無料券

🍽️食事（固形物）は前日の22時までに済ませ、検診当日は絶飲食・禁煙で来場ください。注意事項などの詳細はHPをご確認ください。

地区	月日	受付時間	場所
牧石	6月8日	7:30～8:30	北公民館 牟佐分室
財田	6月10日	7:30～8:30	ハローズ東岡山店
岡輝	6月11日	7:30～9:00	岡輝公民館
五城	6月12日	7:30～9:00	五城コミュニティハウス
芳田(芳田・朔)	6月15日	7:30～9:00	芳田公民館
山南	6月16日	8:00～9:00	山南公民館
御野	6月17日	7:30～9:00	岡北中学校体育館南
御津	6月18日	7:30～9:00	金川コミュニティハウス
陵南	6月19日	7:30～8:30	ハローズ花尻店
操南	6月22日	7:00～8:30	山陽マルナカ平井店
香和(津高)	6月23日	7:30～8:30	グランドマート津高店
香和(津高)	6月24日	7:30～8:30	栢谷集会所（津高地域センター南側）
高松	6月25日	7:00～9:00	高松公民館
御津南	6月26日	7:30～9:00	御津公民館（旧御津文化センター）
高島	6月29日	7:30～9:00	高島公民館【手話通訳】
吉備	6月30日	7:00～8:30	吉備公民館

## 結核・肺がん集団検診

対40歳以上（昭和62年4月1日以前生まれ）で、職場などで検診を受ける機会のない人（結核患者の多い国から来た外国人などは15歳以上）

¥①胸部エックス線撮影／無料②肺がんの痰検査＝胸部エックス線撮影を受ける人のうち、50歳以上で喫煙指数が600以上の希望者／500円（70歳以上および65～69歳で後期高齢者医療保険に加入していることが分かる書類を提示した人は200円、無料券持参者は無料）

📄結核・肺がん検診票、本人確認書類

地区	月日	受付時間	会場名
鯉山	6月1日	9:30～10:30	鯉山小学校 正門内
		11:00～11:30	向畑駐車場(吉備津)
		13:00～13:30	鯉山コミュニティハウス(吉備津保育園保護者駐車場)
		14:00～14:30	(長江)川井浩平さん宅前
富山	6月1日	15:20～15:50	池ノ内公会堂
		16:20～16:50	ダイヤクリーニング 海吉店
	6月15日	9:00～9:30	操陽南山町内会集会所
		10:00～11:00	JA岡山 富山支所
		11:30～12:00	百間川緑地 海吉広場(通称 海吉公園)
		13:30～14:10	ハピーズ円山店 駐車場
14:50～15:20	富山小学校 東門内(体育館横)		

## 診療一口メモ 健康ちょっといい話

“なんとなくしみる”を放置しないで

岡山市内歯科医師会連合会

冷たいものがしみる、噛んだときに一瞬違和感がある——このような症状を「そのうち治るだろう」と放置していませんか。こうした軽い症状の中には、「歯のひび割れ（クラックトウス）」が隠れていることがあります。

歯は非常に硬い組織ですが、日常の食いしばりや歯ぎしり、硬いものを噛む習慣などにより、目に見えない細かな亀裂が入ることがあります。初期の段階でははっきりとした痛みが出にくく、「しみる」「噛むと違和感がある」といった軽い症状にとどまることが特徴です。

しかし、この状態を放置すると亀裂が深くなり、強い痛みや歯の破折につながる可能性があります。場合によっては、歯の神経の治療や抜歯が必要になることもあります。

このようなトラブルは早期に発見することで、歯を削る量を最小限に抑えたり、歯を守る処置で対応できる場合があります。「なんとなくしみる」といった小さなサインを見逃さず、早めに歯科医院で相談することが大切です。定期的な歯科検診は、こうした目に見えない変化を早期に見つけるための重要な機会となります。

## 1歳6カ月児健康診査・3歳児健康診査

7月受診の対象者（1歳6カ月児健診＝令和6年12月生、3歳児健診＝令和4年12月生）に、6月末までに健診のお知らせが届くので、日時などを確認の上、保健センターなどで受診してください。

1歳6カ月児健康診査



3歳児健康診査



記号説明  
F Ⅱ ファクス  
日 Ⅱ 日程  
時 Ⅱ 時間  
場 Ⅱ 場所  
内 Ⅱ 内容  
講 Ⅱ 講師  
対 Ⅱ 対象  
定 Ⅱ 定員  
¥ Ⅱ 費用など  
持 Ⅱ 持参品  
申 Ⅱ 申込  
他 Ⅱ その他

吉備	6月2日	9:00~10:00	★2台★アーバンホール庭瀬 駐車場
		13:00~14:30	JA岡山 吉備資材店 駐車場
		14:45~15:45	エヴァホール庭瀬 駐車場
生石	6月2日	10:40~11:20	庄内小学校西門入口付近
		9:00~9:50	★2台★セレモニーホール高松
	6月8日	10:10~10:30	足守川福崎緑地
高松	6月2日	11:45~12:15	(石井谷)松風園
		13:40~14:10	(池ノ下)清鏡庵
		14:30~15:00	(高松稲荷)高橋商店前
	6月8日	10:50~11:20	ファミリーマート 高松稲荷店
		11:35~12:05	造り山団地 入口
加茂	6月2日	10:30~11:30	高松公民館(前期)
		9:00~9:15	加茂小学校
	6月5日	9:35~10:05	大山交差点北側
		10:20~10:40	造山古墳 駐車場
		11:00~12:00	岡山シルバーセンター
	6月8日	10:10~10:40	(政所)山陽道橋架下付近(道路使用)
		11:00~11:15	西加茂公会堂
		11:30~12:00	小規模多機能ひまわりの家
		13:30~14:00	(橋向)犬飼友一さん宅前の空地
		6月3日	10:00~10:15
御津 (宇甘西)	6月17日	9:20~9:40	天満公会堂
		10:00~10:30	久保撰果場
		10:50~11:00	宇甘西コミュニティハウス
		11:20~11:30	市場公会堂
		11:50~12:00	三谷公会堂
		13:20~13:35	大野公会堂
		14:00~14:15	宿公会堂
		14:45~14:55	石原(片山寿雄さん宅駐車場)
御津 (宇甘東)	6月3日	10:35~10:45	九谷公会堂
		11:10~11:30	上村公会堂
		11:45~12:00	中泉 旧甘泉幼稚園
		13:30~13:45	宇甘東コミュニティハウス
		14:00~14:15	下畑活性化センター
		14:30~14:40	菅精米所前
		14:55~15:15	下田コミュニティハウス
陵南	6月5日	14:50~15:50	ハローズ 花尻店
		16:10~16:30	水道局 西管路整備課庁舎前(旧水道センター)
津島	6月8日	14:10~14:40	津島公園(津島西坂2丁目)
		15:00~15:30	津島スポーツ広場(津島コミュニティハウス)
五城 (五城)	6月8日	9:30~9:45	石川真之さん宅工場跡(中畑929)
		10:15~10:40	平岡西公会堂
		11:00~11:25	五城コミュニティハウス
		13:20~13:40	小林公会堂
		14:10~14:30	ひかり団地集会所(道路使用)
石井	6月9日	14:50~15:05	矢原(的場睦明さん宅倉庫前)
		9:30~10:45	岡西公民館 石井分館
御津南 (宇垣)	6月9日	13:10~13:25	河内公会堂
		13:45~14:15	母谷公会堂
	6月15日	10:10~10:25	吉尾撰果場
		10:50~11:25	御津南コミュニティハウス
		11:40~11:55	小山公会堂
		13:30~13:55	山条公会堂
		14:15~14:35	宇垣原みどり団地 入口の広場
		15:00~15:40	御津公民館(旧文化センター)
平津	6月9日	15:00~16:00	ザ・ビッグ岡山一宮店 第2駐車場(前期)
中山	6月9日	16:30~16:50	尾上公会堂
		9:30~10:00	旧JA岡山 牧山事業所
牧山	6月12日	10:30~11:00	下谷会館 横駐車場
		9:30~10:00	旧JA岡山 今 菜葉村(旧JA岡山 今支所)
西	6月12日	13:00~13:50	JA岡山 今 菜葉村(旧JA岡山 今支所)
御南	6月12日	14:30~15:00	今保 火の見やぐら付近

御南	6月12日	15:30~16:20	御南西公民館
三軒	6月15日	15:50~16:20	操山公民館
御津南 (牧山・葛城)	6月15日	9:30~9:45	中山公会堂
		13:30~13:50	川高公民館広場
御野	6月29日	14:10~14:30	葛城地区コミュニティハウス
		9:50~10:30	三野浄水場 入り口
		10:50~11:20	御野幼稚園 北付近(北方東本町遊園地)
		13:00~13:40	岡北中学校 体育館南
		14:00~14:30	オルセーメゾン山川 駐車場
高島	6月16日	15:00~15:30	宿公会堂付近
		9:00~10:00	★手話★高島公民館
		10:30~11:00	祇園神社前(素盞鳴神社)
		11:30~12:00	今在家天満宮
高島	6月18日	13:30~13:50	藤の里公会堂
		14:20~14:50	マルナカ雄町店 地下駐車場入口
		13:30~14:00	総社宮 駐車場
		14:30~15:10	ひがしりハビリテーション・整形クリニック
江西	6月19日	9:00~10:20	瀬戸公民館(前期)
千種	6月19日	10:40~11:40	★手話★万富公民館(前期)
古都	6月19日	13:30~13:50	古都コミュニティハウス(前期)
雄神	6月19日	14:30~15:10	福祉交流プラザ雄神
清輝	6月22日	9:30~10:00	旧市民病院(休日夜間急患診療所駐車場)
		10:30~11:00	清輝小学校
		11:30~11:50	岡輝中学校 正門内
旭東	6月22日	13:30~13:50	岡山医療福祉専門学校 南門内
		14:20~14:50	東山プール 駐車場
		15:20~15:40	旭東コミュニティハウス
		16:10~16:30	さくら住居集会所
太伯	6月22日	9:30~10:00	西吉塔集会所 東広場
		11:00~11:30	西村町内会館
		13:00~13:30	乙子公民館
		14:00~14:30	用木倉庫(道路使用)
		15:00~15:20	東浦クラブ
		15:50~16:10	山南公民館
岡南	6月23日	9:00~10:00	県立岡山南高校
		10:30~11:30	ザ・ビッグ 奥田南店
		13:00~13:20	青江公会堂
		13:50~14:20	岡輝公民館
小串	6月23日	14:50~15:10	十日市町内会公会堂玄関横
		9:00~9:20	阿津ひだまりの里広場
		9:40~9:50	小串コミュニティハウス 玄関前
甲浦	6月23日	10:10~10:20	向小串ふれあい館 玄関横(ダイヤル石油裏)
		10:50~11:05	甲浦コミュニティハウス 駐車場(飽浦消防詰所横)
旭竜	6月24日	11:25~11:50	一番堂遊園地前
		9:00~9:30	高島団地 中央集会所
幡多	6月24日	10:00~10:30	高島団地 D401 西側駐車場
		11:00~11:20	旭竜小学校 体育館前
興除	6月25日	15:50~16:20	東公民館
		9:00~10:00	ローソン 岡山興除店
西大寺	6月25日	10:30~11:00	興除園
		11:20~11:50	興除公民館
可知	6月25日	9:00~10:00	西大寺公民館
		10:50~11:50	可知小学校(前期)
		13:40~13:55	(益野町)デイサービスセンターおかやままかり苑 駐車場
竜之口	6月26日	14:25~14:40	中川町 河野フード
		9:00~9:40	四御神スポーツ広場(古田内科小児科医院隣)
三門	6月26日	10:00~10:20	(土田)光藤住宅
		10:40~11:20	竜之口コミュニティハウス
三門	6月26日	13:30~14:30	ニシナフードバスケット 三門店
		15:00~15:30	岡西公民館
		16:00~16:20	三門公園

御津 (金川)	6月29日	9:30~9:50	江田智宏さん宅(国道向い側)駐車場
		10:10~10:20	旧JAみつ 草生農業倉庫
		10:40~11:10	金川コミュニティハウス
		13:00~13:10	大園大曾根橋横の広場
妹尾	6月30日	9:00~10:00	★2台★西ふれあいセンター 南側駐車場
		10:00~12:00	西ふれあいセンター 南側駐車場
箕島	6月30日	13:30~13:40	箕島コミュニティハウス
		14:10~14:30	妹尾地域センター 駐車場
福島	6月30日	11:00~11:30	福島南公園(福吉町)
		13:00~13:30	福島小学校 南運動場入口
		14:00~14:30	福島コミュニティハウス

## シニアのための健康相談

低栄養、転倒予防について、食事や運動(筋力維持)のアドバイスを行います(要予約)。申し込みは各保健センターへ。  
 市内在住の65歳以上でBMI20以下の人など  
 健康診査などの結果

月日	時間	場所
6月1日	9:30~12:30	北区中央保健センター
6月15日	13:30~16:30	東区保健センター
6月16日	13:30~16:30	北区北保健センター
6月18日	13:30~16:30	中区保健センター
6月19日	9:30~12:30	南区西保健センター
6月25日	13:30~16:30	南区南保健センター

## けんしんを受けてカラダ点検!

健康づくり課 ☎086-803-1202

6月から健康診査が始まります。今こそカラダを点検しましょう! 期間の終わりは予約が取りづらくなりますので、早めに医療機関へご予約ください。**※受診の際は感染防止対策にご協力ください**

6月1日~12月31日(実施機関の休診日を除く)

市内の指定医療機関

本人確認書類(免許証、マイナ保険証など)と検診料金または無料券

※国保特定健診・35歳からの健康診査は、岡山市国民健康保険の加入を確認できるもの、受診券

※後期高齢者健診は、後期高齢者医療保険への加入を確認できるもの(資格確認書など)(個別通知はありません)

市公式LINEで  
自分が受けられる  
がん検診が分かります



種類	内容	検診料金		対象者年齢(令和9年3月31日時点。年度年齢を使用)
		70歳未満	70歳以上	
胃がん検診	胃部エックス線検査	3,530円	1,170円	50歳以上で偶数年齢の人 または前年度検診を受けていない人
	胃内視鏡検査	4,850円	1,610円	
乳がん検診	マンモグラフィ検査 (視触診併用)	500円		40歳以上で偶数年齢の女性 または前年度検診を受けていない女性
子宮頸がん検診	頸部細胞診	2,360円	780円	20歳以上の女性で次のいずれかに該当する人 ※偶数年齢の人、35~65歳の人(毎年受診可)、 前年度未受診の人(奇数年齢でも可)
肺がん検診	胸部エックス線検査	500円	360円 (痰検査ありは500円)	40歳以上の人 ※喀痰検査は50歳以上で喫煙指数が600以上の人が対象
大腸がん検診	便潜血検査	1,310円	430円	40歳以上の人
肝炎ウイルス検査	血液検査	1,000~ 2,650円	330~ 880円	40歳になる人 41歳以上で検査をしたことのない人
歯たち(20歳)のチェック&クリーニング		無料		20歳の人(受診券が届く人)
歯周病検診		1,170円		30歳、40歳、50歳の人
口腔機能健診		1,200円	400円	60歳、70歳、76歳、80歳の人
35歳からの健康診査		2,050円		35~39歳の国保加入者(受診券が届く人)
国保特定健診		500円 (40・50・60・66歳は無料)		40歳以上の国保加入者(受診券が届く人)
後期高齢者健診			500円	後期高齢者医療被保険者
生保健診		無料		40歳以上の生活保護等受給者

◆市民税非課税世帯(区役所、支所、地域センター、保健センターで申請)や生活保護等受給世帯(福祉事務所で申請)に「無料券」を交付します。検診受診前に申請してください。(35歳からの健康診査、国保特定健診は対象外)

◆子宮頸がん検診・乳がん検診・肝炎ウイルス検査は、一部対象の人にクーポン・無料券を5月末に郵送しています。

◆詳細はHPや「けんしん・予防接種ガイド」(地域の愛育委員などが配布)をご確認ください。

## 初めての離乳食講習会

- 初めて離乳食を始めようとする保護者
- 親子手帳（母子健康手帳）
- HPで事前に 託児なし



月日	開催時間	場所	申込受付開始日
7月17日	各日2回開催 ①11:00~12:00 ②14:00~15:00	北区北保健センター	6月17日

## こころの健康相談

こころの健康について専門医が相談に応じます（要予約）。申し込みは各保健センターへ。※医療機関を受診している人はご遠慮ください。ご家族の相談も可能。

月日	相談時間	場所
6月26日	13:30~15:00	南区西保健センター
7月2日	13:30~15:00	東区保健センター
7月7日	13:30~15:00	南区南保健センター

## 休日急患診療

### ▶岡山市休日夜間急患診療所（内科・小児科）

☎086-225-2225 北区東中央町3-14

◇受付時間 ※往診はできません  
（診療は受付開始時間の30分後から）

#### 【内科】

日曜、祝日、年末年始

9:30~11:30、12:30~16:30、  
20:00~22:30

#### 【小児科】

日曜、祝日、年末年始

9:30~11:30、12:30~16:30、  
19:00~22:30

平日の月~土曜 20:00~22:30



### ▶岡山市休日急患歯科診療所

☎086-225-8280 北区東中央町3-14

◇受付時間 日曜、祝日、年末年始 9:30~11:30、13:00~14:30  
※急患に限ります。予約・往診はできません。

### ▶救急医療電話相談

医療機関を受診するかどうか迷った際、看護師などが電話で相談に応じ、適切な助言を行います。

【おとな】☎#7119 または ☎086-222-7119

【子ども】☎#8000 または ☎086-801-0018  
（15歳以下）

◇受付時間 土曜 18:00~翌朝8:00  
日曜、祝日、年末年始 8:00~翌朝8:00  
平日の月~金曜 19:00~翌朝8:00

### ▶岡山県精神科救急情報センター

☎086-225-9080（県精神科医療センター内）  
※救急受診が必要な人に受診先を紹介します。

◇受付時間 土・日曜、祝日、年末年始 8:30~翌朝8:30  
平日の月~金曜 17:00~翌朝8:30

### ▶救急病院の問い合わせ ☎086-231-0119

岡山市内救急病院案内（消防局・24時間対応）

## 岡山市休日急患当番医表（内科系）【令和8年6月】

診療時間 9時~17時（休憩時間12時~13時）

- ・やむを得ない事情で当番医が変わる場合がありますので、受診の前にご確認ください。
- ・「小児科」受診の際は、事前に各当番医へ受診可能かご確認ください。
- ・休憩時間は診療の状況に応じて変わる場合があります。往診はできません。

詳細はこちら▶



	旭川東地域	旭川西地域	西大寺・上道	瀬戸 ※1	一宮・津高・御津・建部・高松・足守	吉備・妹尾・福田 ※2	藤田・興除・灘崎 ※3
第1日曜 6月7日	鈴木内科医院 ☎086-273-0101 中区門田屋敷三丁目	河合外科内科（内科） ☎086-231-3278 南区豊浜町	すどうクリニック（内科） ☎086-942-3890 東区西大寺中野	うえの内科小児科医院（内科小児科） ☎086-956-0505 赤磐市桜が丘西	たけバクリニック ☎086-722-0063 北区建部町建部上	しまばら内科消化器科クリニック（内科） ☎086-292-2555 北区平野	さとう内科クリニック（内科） ☎086-296-8822 南区藤田
第2日曜 6月14日	庄医院（内科） ☎086-277-0270 中区山崎	井戸内科医院（内科） ☎086-241-0041 北区今七丁目	渡辺内科（内科） ☎086-942-2124 東区西大寺中野	あかいわ☆瀬戸休日内科診療所（内科）※4 ☎086-955-0393 赤磐市下市	渡辺医院 ☎086-287-7232 北区吉備津	岡山水清会病院 ☎086-293-3355 北区西花尻	池田医院（内科） ☎086-362-3100 南区彦崎
第3日曜 6月21日	三田医院（内科） ☎086-272-7770 中区門田屋敷一丁目	西岡外科（内科） ☎086-253-8808 北区花尻みどり町	澤原内科小児科医院 ☎086-297-6711 東区中尾	あかいわ☆瀬戸休日内科診療所（内科）※4 ☎086-955-0393 赤磐市下市	有森・整形外科・内科クリニック ☎086-284-6188 北区西辛川	林内科小児科医院 ☎086-282-2626 南区大福	さとう内科クリニック（内科） ☎086-296-8822 南区藤田
第4日曜 6月28日	原おとな子どもクリニック（内科） ☎086-277-8233 中区藤崎	いろどりクリニック（内科） ☎086-206-1028 北区幸町	藤原内科循環器科医院（内科） ☎086-942-2173 東区西大寺東三丁目	石原医院 ☎086-952-0162 東区瀬戸町瀬戸	難波医院 ☎086-294-3366 北区横井上	河原内科医院 ☎086-480-1112 早島町早島	うちおグリーンクリニック（内科） ☎086-282-5722 南区内尾

※1 赤磐医師会エリアを含む ※2 都窪医師会エリアを含む ※3 北児島医師会エリアを含む  
※4 赤磐医師会病院内に設置されていますが、運営は医師会本体です。連絡先にご確認ください。

やっぱり岡山が好き！市民参加型フォトニュース



# おかフォト

## 今月の写真

\ 3・4月の投稿写真の中から選びました！ /

皆さんがInstagramに投稿した岡山市の日常や風景の写真をご紹介します♪

投稿者

撮影場所



【春の旧駅舎】

@ican\_1216さん

臨港グリーンアベニュー（南区新保）



【夜桜と岡山城】

@urajyaさん

岡山県庁分庁舎前（中区古京町一丁目）