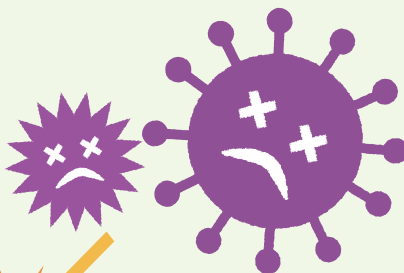


市民のひろば おかやま



感染力が従来のものより強いオミクロン株。基本的な感染防止対策の「マスクの正しい着用」「手洗い・消毒」「3密の回避や換気」を徹底し、家にも身体にも入らせないようにしましょう。

◎新型コロナウイルス関連情報	2
各種申告のご案内	6
市職員の給与などの状況	8
区民のページ	10
中区まちづくりレポートほか	12
熱中！スポーツ	13
今月の「注目！」岡山市	14
情報のひろば	15
相談のコーナー	24
施設ガイド	26
健康のページ	30

岡山市役所公式LINEで
情報発信しています！



◎岡山市役所 〒700-8544 北区大供一丁目1-1 ☎086-803-1000 (代)

各支所・地域センター・福祉事務所の連絡先は15ページをご確認ください。

岡山市ホームページ
<https://www.city.okayama.jp/>



1 新型コロナワクチン 3回目接種について

市では新型コロナワクチンの3回目接種を実施しています。対象者には市から予診票などを順次発送しますので、接種を希望する人は予約および接種をお願いします。

※令和4年1月12日時点の情報です。

概要

ワクチン接種について

問 保健管理課 ☎ 086-803-1307

対象者

2回目接種完了後から原則8カ月を経過した、18歳以上の人



予診票などの発送予定時期

2回目接種から8カ月到達する前月の中旬に、予診票などを発送します。届いた時点で、予約と接種が可能です。

◆予診票などの発送時期の目安表

2回目の接種月		発送時期
令和3年7月	→	令和4年2月15日(火)頃
令和3年8月	→	令和4年3月15日(火)頃
令和3年9月	→	令和4年4月15日(金)頃
令和3年10月	→	令和4年5月16日(月)頃
令和3年11月	→	令和4年6月15日(水)頃

一部の人の 発送時期前倒しについて

◆2回目接種から「6カ月以上」に前倒し

- ▶医療、介護・障害福祉サービス従事者など
- ▶介護・障害福祉の通所サービス利用者および高齢者施設などの入所者のうち、介護・障害福祉サービス利用者

◆2回目接種から「7カ月以上」に前倒し

- ▶上記に該当しない65歳以上の人

※上記に該当する人には、左表より2週間～1カ月程度、予診票などを前倒して発送します

予約方法 ※市内約350の医療機関および集団接種会場で接種できます

①インターネット予約（県共通予約システム）※ネット対応している医療機関のみ

<https://v-yoyaku.jp/330001-okayama>

※岡山市コールセンターでのインターネット予約代行も行います

②医療機関に直接申し込み

※手元に予診票などが届く前に、医療機関に電話しても予約できません



集団接種会場 ▶ファイザー社製、武田/モデルナ社製のワクチンを接種できます ▶4月上旬以降も集団接種を実施します。日程などの詳細は次号でお知らせします

会場名	会期
イオンモール岡山5階 おかやま未来ホール (北区下石井一丁目)	1月21日(金)～1月27日(木)13時～18時 1月30日(日)～2月4日(金)13時～18時
天満屋岡山本店6階 葦川会館 (北区表町二丁目)	2月16日(水)～2月23日(火)13時～18時
岡山高島屋8階 催会場 (北区本町)	3月1日(火)～3月13日(日)13時～18時 3月24日(木)～4月3日(日)13時～18時

岡山市新型コロナワクチン接種コールセンター 月～土曜 8時30分～17時30分（日曜、祝日除く）

☎ 0120-780-910 (FAX 086-803-1775)

岡山市 ワクチン 検索

**Q** なぜ追加接種が必要なの？

A | ワクチンの効果が徐々に低下するからです。

高い発症予防や高齢者の重症化予防など、ワクチンの効果は**1・2回目接種後、徐々に低下する**とされています。追加接種により感染予防効果や重症化予防効果などを高めますので、ぜひ接種をご検討ください。

Q 交互接種って何？
どのワクチンが使用されるの？A | 1・2回目と違うワクチンを打つことです。
ファイザー社製、武田／モデルナ社製のワクチンを使います。

3回目では、上記2社のワクチンを使います。また、**交互接種**（例：1・2回目…ファイザー、3回目…モデルナ）が**可能です**。交互接種でも**抗体価の上昇は良好**とされているほか、副反応に関しても初回接種と同程度であると報告されています。

Q 武田／モデルナ社製は副反応が強いと聞きますが、大丈夫なの？

A | 2回目接種後より症状が少ないと報告されています。

同社のワクチンにおける3回目接種は、**1・2回目接種で用いた量の半量**です。2回目接種後と比較して、**発熱や疲労など接種後の症状が少ない**ことが報告されています。

Q ファイザー社製と武田／モデルナ社製ワクチンの効果に差はあるの？

A | どちらのワクチンも、約半年後も高い重症化予防効果が維持されています。

1・2回目接種では、両社のワクチンともに、2回目接種から約半年後も高い重症化予防効果が維持されています。また、1・2回目接種の効果を約半年間比較すると武田／モデルナ社製ワクチンの方が感染予防、発症予防、重症化予防の効果が高かったと報告されています。

皆さんへ

ワクチン接種を受ける際には、感染症予防の効果と副反応のリスクの双方について、正しい知識を持っていただいた上で、ご本人の意思に基づいて接種をご判断いただきますようお願いいたします。受ける人の同意なく、接種が行われることはありません。また、職場や周りの人などに接種を強制したり、接種を受けていない人に対して差別的な対応をすることもあってはなりません。

お願い

引き続き感染予防にご協力ください

～オミクロン株の流行動向にも注意を！～

問 保健管理課 ☎086-803-1251

オミクロン株であっても、これまで確認された変異株と同様に基本的な感染防止対策が有効とされています。マスクの着用や小まめな手指消毒、「3密」の回避など、基本的な感染予防対策を引き続きお願いします。

<https://www.city.okayama.jp/shisei/0000019788.html>



感染予防対策
を継続して
いただくよう
お願いします。



密集場所



密接場面



密閉空間



マスクの着用

石けんによる
手洗い手指消毒用アルコール
による消毒の励行

体調の異変を感じたら

- ▶ かかりつけ医がいる場合は、事前に電話してから受診する
- ▶ ホームページで探す
- ▶ 岡山市新型コロナウイルス受診相談センターに電話相談する



☎086-803-1360 (FAX)086-803-1337 平日9時～21時 (土・日曜、祝日 9時～17時)

2 生活支援／経済支援

住民税均等割非課税世帯などへの臨時特別給付金

問 臨時特別給付金コールセンター ☎ 0120-050-392 (土・日曜、祝日を除く8時30分～17時)

国の経済対策において、住民税均等割非課税世帯などを支援するために臨時特別給付金を給付します。

1世帯当たり10万円の給付が受けられます！



◆住民税均等割非課税世帯への給付金

対象 ①令和3年度の住民税均等割が全員非課税の世帯
②令和3年12月10日時点で市内に住民票のある人
⇒①と②いずれも満たす必要あり
対象外 住民税が課税されている人の扶養親族などのみからなる世帯

手続き 対象の可能性のある世帯には、1月末ごろから、順次書類を送ります。ご確認・ご記入の上、必要書類の返送をお願いします。

受付期限 5月10日までに

◆家計急変世帯への給付金

対象 ①令和3年1月以降、新型コロナウイルス感染症の影響を受け家計が急変し、世帯全員の住民税均等割が非課税の世帯と同様の事情にあると認められる世帯
②申請時に市内に住民票のある人
⇒①と②いずれも満たす必要あり
対象外 岡山市または他市町村で住民税均等割非課税世帯への臨時特別給付金の受給資格がある人を含む世帯

☒または下記に開設する特設窓(期間限定)で
特設窓口の開設場所・期間

- ①保健福祉会館1階、中・東・南区役所内会議室 (2月1日～3月31日)
②各支所内、吉備・富山・妹尾地域センター内 (2月1日～2月28日)

申請方法

申請期間 2月1日～9月30日

非課税相当限度額の目安表(給与所得者)

扶養家族数	非課税相当限度額 (収入額ベース)	非課税限度額 (所得額ベース)
0人	100万円以下	45万円以下
1人	156万円以下	101万円以下
2人	206万円未満	136万円以下
3人	256万円未満	171万円以下
4人	306万円未満	206万円以下
障害者 寡婦 ひとり親	※204.4万円未満	※135万円以下

※これを超えた場合には上表を適用します

申請期限(2月28日)間近! 低所得の子育て世帯生活支援特別給付金

問 こども福祉課コールセンター
☎ 0120-153-533 (土・日曜、祝日を除く8時30分～17時)
低所得の子育て世帯の生活を支援する給付金です。申請がお済みでない人は、お早めの申請をお願いします。すでに支給を受けた人は対象外です。なお「子育て世帯への臨時特別給付金」とは別になりますのでご注意ください。

支給額

児童1人につき5万円 + 1世帯につき2万円(市独自)

ひとり親世帯分

対象 ①公的年金給付受給などのため令和3年4月分の児童扶養手当を受けていない人
②新型コロナの影響で家計が急変し、直近の収入が児童扶養手当支給対象の水準に下がった人
➡ 申請は☒または各福祉事務所窓(期間限定)で



その他世帯分

対象 18歳年度末までの子ども(障害児は20歳未満、令和4年2月末までに生まれた子どもも対象)を養育し、
①令和3年度市県民税均等割が非課税または
②新型コロナの影響で家計が急変し、令和3年度市県民税均等割が非課税と同等と認められる人など
➡ 申請は☒または同課窓(期間限定)で



申請期限(2月28日)間近! 子育て世帯への臨時特別給付金

問 給付金コールセンター
☎ 0120-084-592 (土・日曜、祝日を除く8時30分～17時)



コロナ禍で18歳以下の子どもを養育する子育て世帯を支援するために一時金を支給します。期限までに申請してください。

支給額 10万円 ※現金での一括給付

対象 平成15年4月2日～令和4年3月31日に生まれた子どもを養育している人
対象外 児童手当制度の所得制限を超える人など

注意

令和3年9月1日～令和4年3月31日生まれの新生児の場合のみ申請期限が**5月31日までに**



3 各種支援などの連絡先

市税・保険料などの相談	市税の納税相談	個人市県民税・固定資産税など納税のご相談	●収納課 ☎086-803-1186
	各種料金の納付相談	国民健康保険料、後期高齢者医療保険料、介護保険料、認可保育園保育料、認定こども園利用料、下水道事業負担金などの納付相談	●料金課 ☎086-803-1641 ~ 1644
	市営住宅家賃の納付相談	市営住宅の家賃支払いが困難な人のご相談	●岡山市営住宅管理センター (日曜、祝日を除く。8時30分～17時15分) ☎086-206-5560
	各保険料の減免・傷病手当金	収入減少による国民健康保険料、介護保険料、後期高齢者医療保険料の減免や、傷病手当金の申請を受け付けています。詳細は市HPをご確認いただくか、右記コールセンターまでご相談ください。 ※保険料減免の申請は令和4年3月31日までに	●岡山市保険料減免等コールセンター (土・日曜、祝日を除く。9時～17時15分) ☎086-897-1126
	国民年金保険料免除など	国民年金保険料免除などの特例措置についてのご相談	●ねんきん加入者ダイヤル ☎0570-003-004 ●ねんきんダイヤル ☎0570-05-1165
心の健康などの相談	人権への配慮	感染した人やそのご家族、医療従事者などに対するの不当な差別・偏見・いじめ・誹謗中傷でお悩みの人 インターネット人権相談受付窓口もあり	●みんなの人権110番 (全国共通人権相談ダイヤル) ☎0570-003-110 ●外国語人権相談 ☎0570-090-911
	相談ほっとライン	配偶者などによる暴力や、家庭・職場などでお悩みの人 ①月～土曜の各日10時～19時30分 (火曜は除く) ②日曜、祝日の各日10時～16時30分	●岡山市男女共同参画相談支援センター (配偶者暴力相談支援センター) ☎086-803-3366
	消費生活相談	不審な電話やメールなど消費生活に関するトラブルでお悩みの人(土・日曜、祝日を除く。9時～16時)	●消費生活センター ☎086-803-1109 (相談専用電話) 消費者ホットライン☎188 (いやや!) も利用可
	採用	緊急雇用 (会計年度任用職員)	就労機会を失った人を対象とした会計年度任用職員の募集を行います。
応援金	農林漁業者向け 岡山市コロナ対応事業者応援金	新型コロナで売り上げ減少した市内事業者に対する応援金の支給対象に、農業を営む会社法人等を追加しました。 ※申請は令和4年2月28日までに	●農林水産課 ☎086-803-1344、1346
融資	企業向け 運転資金などの特別な融資制度 (無利子・無担保など)	新型コロナウイルス感染症の影響で売り上げが5%以上減少し、運転資金などでお困りの人に国・自治体が設けた特別な融資制度があります。まずは、お近くの金融機関にご相談ください。	●産業振興・雇用推進課 ☎086-803-1325 ●岡山商工会議所 ☎086-232-2266 ●日本政策金融公庫 国民生活事業 ☎0570-076-541 中小企業事業 ☎086-222-7666 その他(商工会、市内金融機関など)
その他相談	セーフティネット保証・危機関連保証の認定・経営相談等窓口	国・県・市の各種融資を利用する際に必要なセーフティネット保証および危機関連保証の認定申請を受け付け中です。	●産業振興・雇用推進課 ☎086-803-1325
	コロナ対応経営相談窓口 (※岡山商工会議所の相談窓口名称)	無利子・無担保等「融資」、休業に係る「雇用調整助成金」、販路開拓・ものづくり等「補助金」などの相談受付窓口	●岡山商工会議所 ☎086-232-2266 ※各商工会でも同様の相談窓口あり ※原則予約制 (岡山商工会議所HP・☎・FAX)
	雇用調整助成金の相談窓口	新型コロナウイルス感染症の影響により経営が悪化した際、従業員を一時的に休業させるなどにより雇用を維持し、一定要件を満たした場合に雇用調整助成金が国から支給されます。	●ハローワーク岡山(管轄=北・中・南区) ☎086-241-3222 ●ハローワーク西大寺(管轄=東区) ☎086-942-3212
	NPO法人向けの支援相談	NPO法人向けの支援情報をHP「つながる協働ひろば」に掲載しています。	●市民協働企画総務課 市民活動支援室 ☎086-803-1061

●担当課が分からないときは、新型コロナウイルス対策専用ダイヤルへ☎086-803-1400(土・日曜、祝日除く。8時30分～17時15分)

新型コロナウイルス感染症の感染リスク軽減のために

確定申告は「自宅から e-Tax」、市県民税申告は

所得税および復興特別所得税・
事業税・市県民税の申告は

2月16日(水)～3月15日(火)までに

贈与税の申告と納税は **3月15日(火)**まで

個人事業者の消費税・地方消費税の申告は **3月31日(木)**まで

所得税および復興特別所得税（以下、「所得税等」と記載）・贈与税・個人事業者の消費税等・事業税・市県民税の申告が始まります。

問 い 合 わ せ

○所得税等

岡山東税務署 ☎086-225-3141
西大寺税務署 ☎086-942-3815

岡山西税務署 ☎086-254-3411
瀬戸税務署 ☎086-952-1155

※所轄税務署で受け付けた電話は自動音声により案内します。確定申告に関する一般的な相談、問い合わせは、確定申告テレフォンセンターをご利用ください。

○事業税 岡山県備前県民局 ☎086-233-9815

○市県民税 各区市税事務所 北区 ☎086-803-1176・1177 中区 ☎086-901-1609
東区 ☎086-944-5011 南区 ☎086-902-3511

感染リスクを軽減させるためのお願い

例年、申告会場は混み合います。感染リスクを軽減させるために、ご理解とご協力をお願いします。

□確定申告は**自宅**でe-Taxのご利用を
パソコン・スマホから簡単に作成できます。
e-Taxによる送信方法は2種類

- ①マイナンバーカードを使って送信
- ②IDとパスワードで送信



□確定申告会場は**入場整理券**が必要です。
入場整理券は各会場で当日配布し、LINEでも事前発行します。配布状況により後日の来場をお願いすることもあります。



入場整理券

□市県民税申告は**郵送**でご提出ください。

■来場の際は、必ずマスクの着用および手指の消毒をお願いします。

■発熱、咳、悪寒などの症状のある人、体調に不安のある人は来場をご遠慮ください。

市県民税申告

	申告会場	受付期間
市内全域	北区市税事務所 (〒700-8544北区大供一丁目2番3号)	2月16日(水)～3月15日(火) 各日9時～17時 (土・日曜、祝日を除く) ※お住まいの区の市税事務所での申告にご協力ください。 ※支所・地域センターでは受け付けていません。 ※申告相談は、電話でも受け付けています。 ※所得税等申告会場では、市県民税申告は受け付けていません。
	中区市税事務所 (〒703-8544中区浜三丁目7番15号)	
	東区市税事務所 (〒704-8555東区西大寺南一丁目2番4号)	
	南区市税事務所 (〒702-8544南区浦安南町495番地5)	
※新型コロナウイルスの感染拡大により、申告会場の受け付け中止や内容が急きょ変更となる場合あり		

【市県民税申告書をHPで作成】

市HPで個人市県民税の税額試算や市県民税申告書を作成できます。作成後印刷し、必要事項を記入の上、郵送でご提出ください。



所得税等申告会場

確定申告

管轄	申告会場	受付期間
岡山東税務署管内	ママカリフォーラム (岡山コンベンションセンター2階) (北区駅元町) ※税務署内には申告会場を設置していません。 ※駐車場は有料 ※西大寺、瀬戸税務署管内の人も利用可能	2月16日(水)～3月15日(火) 各日8時30分～16時 ※相談は17時まで(土・日曜、祝日を除く) ※ママカリフォーラムに限り2月20日(日)・27日(日)に確定申告の相談、申告書の受付を行います。
岡山西税務署管内		
西大寺税務署管内	西大寺税務署 (東区西大寺中二丁目)	
瀬戸税務署管内	瀬戸税務署 (東区瀬戸町瀬戸)	

- 2月15日(火)まで、市内各税務署では相談を受け付けていますが、その相談にも入場整理券が必要です。
- 西大寺・瀬戸税務署で、不動産の売却や贈与税の相談を希望する人は、事前に相談日をお問い合わせください。

マイナンバーカード申請サポートコーナーを設置します

ママカリフォーラムでは、マイナンバーカード申請に関する相談のほか、申請書の作成補助、マイナンバーカード用の写真を無料で撮影します。

◆実施期間 2月16日(水)～3月15日(火)の各日8時30分～16時(土・日曜、祝日を除く。ただし2月20日(日)・27日(日)は実施)

【確定申告での注意事項】

○第二表の「住民税・事業税に関する事項」欄は、住民税・事業税の算定に必要な内容ですので、該当する項目がある人は漏れなく記入してください。記載がない場合、算定する税額等に影響がある場合があります。

※配当や株式の譲渡所得のある人、ふるさと納税などの寄附をした人、給与・公的年金以外の所得に係る市県民税の徴収方法を選択する人などは、特に記入漏れにご注意ください。

「郵送での提出」にご協力ください

確定申告・市県民税申告が必要なケース				必要な申告
給与所得がある人	給与収入金額が2,000万円を超える人			確定申告
	給与を2カ所以上からもらっている人	給与や退職所得以外の所得と従たる給与収入との合計額が	20万円を超える一定の人	確定申告
			上記に該当せず、給与や退職所得以外の所得がある人	市県民税申告
	給与を1カ所からもらっていて、給与や退職所得以外の所得があり		その所得が20万円を超える人	確定申告
その所得が20万円以下の人			市県民税申告	
	給与支払報告書が事業所から提出されていない人			市県民税申告
公的年金所得がある人	公的年金収入金額が400万円を超える人			確定申告
	公的年金以外の所得があり	その所得が20万円を超える人		確定申告
		その所得が20万円以下の人		市県民税申告
	公的年金等支払報告書が年金支給者から提出されていない人			市県民税申告
事業所得や不動産所得などがある人	令和3年中の所得金額の合計額から所得控除を差し引き、その金額から計算した所得税額から配当控除額等を差し引いた結果、残額がある人			確定申告
	確定申告をしていない人で令和3年中の所得金額の合計額が ①45万円を超える人（同一生計配偶者や扶養親族がない人） ②35万円×（1＋同一生計配偶者数＋扶養親族数）＋31万円を超える人			市県民税申告

給与所得者や公的年金所得者で、次の人は申告することにより、源泉徴収された所得税等が還付されたり、市県民税が減額される場合があります

- 住宅借入金等特別控除を受ける人（令和3年中に住宅の購入や増改築などを行い、かつ一定の要件を満たしている人）
- 医療費控除・社会保険料控除・生命保険料控除・寄附金控除などを追加する人
- 年の途中で退職した人（源泉徴収された所得税等の還付を受ける人）

※市県民税申告書は令和4年1月1日現在で居住する市区町村に提出してください。

申告時に持参するもの

- 申告する本人の身元確認書類（運転免許証など）
- 個人番号確認書類（マイナンバーカードなど）
- 同一生計配偶者、扶養親族および事業専従者などのマイナンバーが分かるもの※記載が必要だが、本人以外の個人番号確認書類の添付や提示は不要
- 確定申告書・市県民税申告書などが届いている人はその申告書など
- 給与や公的年金などの所得がある人は源泉徴収票の原本
- （代理人が申告する場合）代理権を確認できる書類および代理人の身元確認書類

---各種控除を受ける場合---

●医療費控除（①②のいずれかを選択）

①従来の医療費控除⇒医療費控除の明細書

医療保険者から交付を受けた医療費通知（所定の事項が記載されたもの）を添付で、明細省略可

②セルフメディケーション税制⇒セルフメディケーション税制の明細書

※「医療費控除の明細書」などは国税庁HPから入手可

●社会保険料控除⇒国民年金保険料・国民年金基金の掛金の控除証明書、国民健康保険・介護保険・後期高齢者医療保険などの保険料の支払金額が分かる書類

●生命保険料・地震保険料控除⇒支払保険料控除証明書

●障害者控除⇒障害者手帳・精神障害者保険福祉手帳または福祉事務所長が発行する認定書（要支援2以上の要介護認定を受けた65歳以上の高齢者のうち、寝たきり、認知症など心身の状況により身体障害者などに準ずる者などとして認定された人が対象）など

※住宅借入金等特別控除・雑損控除・寄附金控除を受ける人や所得税の確定申告・還付申告をする人は、税務署にお問い合わせください。

市職員の給与などの状況を公表します

問 給与課 ☎086-803-1088 / 人事課 ☎086-803-1090

給与・定員については、地方公共団体自らが、住民の皆さんのご理解を得ながら一層の適正化を推進することが求められています。岡山市においても、厳しい財政状況のもと、より市民の皆さんのニーズに合ったまちづくりを進めていくために行財政運営の体制整備・強化が求められていることから、職員数および給与の一層の適正化に努めています。

1. 人件費（令和2年度普通会計決算）

①人件費

住民基本台帳人口	歳出額 A	人件費 B	人件費比率 B/A
706,775人	4,145億 203万円	797億 5,181万円	19.2%

(注)

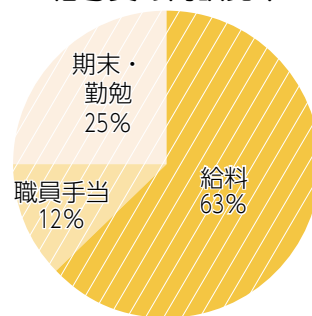
- 1 人件費には、市長・議員などを含む
- 2 人件費に事業費支弁を含んだ場合は807億5,545万円
(人件費比率19.4%)
- 3 住民基本台帳人口は令和3年3月31日現在

②職員給与費

職員数 A	給 与 費				1人当たり 給与費 B/A
	給 料	職員手当	期末・勤勉 手当	計 B	
7,865人	359億 975万円	66億 9,259万円	142億 6,080万円	568億 6,314万円	723万円

(注) 職員手当=扶養手当、通勤手当、時間外勤務手当、管理職手当などの諸手当。
退職手当を含まず

給与費の内訳比率



2. 職員の給与（令和3年4月1日現在）

①平均給料月額および平均年齢

区 分		平均年齢	平均給料月額
一般 行政職	岡山市	44.3歳	343,400円
	国	43.0歳	325,827円

②初任給

区 分		岡 山 市	国
一般 行政職	大学卒	188,300円	総合職186,700円 一般職182,200円
	高校卒	154,500円	一般職150,600円

③経験年数別・学歴別平均給料月額

区 分		経験年数 10年	経験年数 20年	経験年数 25年	経験年数 30年
一般 行政職	大学卒	262,417円	354,336円	373,439円	408,221円
	高校卒	216,960円	292,320円	345,700円	371,933円

④一般行政職の給与水準

ラスパイレス指数	100.5 (対前年±0)
----------	---------------

(注) ラスパイレス指数=国家公務員の給与水準を100とした場合の地方公務員の給与水準を示す指数

⑤一般行政職の級別職員数

区 分	1 級	2 級	3 級	4 級	5 級	6 級	7 級	8 級	計
標準的な 職務内容	主事	主任	副主査	係長	課長補佐	課長	部長	局長	
職員数 (人)	540	463	629	373	331	214	55	26	2,631
構成比 (%)	20.5	17.6	23.9	14.2	12.6	8.1	2.1	1.0	100

⑥職員の手当

(1) 期末手当・勤勉手当（令和2年度実績）

1人当たり平均支給額	181.3万円
期末手当	2.55月分（1.45月分）
勤勉手当	1.90月分（0.90月分）

（注）（ ）内は、再任用職員に係る支給割合

(3) 地域手当（令和2年度決算）

支給実績	11億1,740万円
1人当たり平均支給年額	14.2万円
支給率	3%（国：3%）

(5) 時間外勤務手当

	令和元年度決算	令和2年度決算
支給実績	15億3,994万円	14億7,704万円
1人当たり平均支給年額	37.1万円	35.4万円

(2) 退職手当

区分	支給割合 岡山市		
	自己都合	応募認定・定年	
勤続	20年	19.6695月分	24.586875月分
	25年	28.0395月分	33.27075月分
	35年	39.7575月分	47.709月分
最高限度額	47.709月分	47.709月分	
1人当たり平均支給額	1,590万円（令和2年度）		

(4) 特殊勤務手当（令和2年度決算）

支給実績	3億5,344万円
1人当たり平均支給年額	4.5万円
職員全体に占める手当支給職員の割合	23.5%
手当の種類	20

※ 賦課徴収等業務手当、防疫等作業手当、精神保健等業務手当、環境事業作業手当など

(6) その他の手当

扶養手当	配偶者、子どもなどの区分により扶養親族1人につき6,500円～10,000円
住居手当	借家の区分により上限27,000円まで支給
通勤手当	交通機関利用者は6カ月定期券相当額（最高55,000円×6カ月）。自動車などの使用者は距離区分により3,800円～26,400円

3. 特別職の給料・報酬（令和3年4月1日現在）

区分	給料月額等	
給料	市長	1,160,000円
	副市長	920,000円
報酬	議長	850,000円
	副議長	770,000円
	議員	710,000円

区分	令和2年度支給割合	
期末・勤勉手当	市長	4.45月分
	副市長	
	議長	4.45月分
	副議長	
	議員	

4. 職員数

① 部門別職員数の状況と主な増減理由（各年4月1日現在）

部門	区分	職員数		対前年増減数	主な増減理由	
		令和3年	令和2年			
普通会計部門	一般行政部門	議会	27	27	0	(増) 新型コロナ関係業務の増加に伴う衛生部門の増員 体制強化に伴う都心交通整備部門の増員 (減) 総合計画の策定終了に伴う企画部門の減員 業務の効率化に伴う税務部門の減員
		総務・企画	685	689	△4	
		税務	182	184	△2	
		労働	4	3	1	
		農林水産	117	120	△3	
		商工	46	49	△3	
		土木	399	395	4	
		民生	1,200	1,209	△9	
	衛生	613	591	22		
	小計	3,273	3,267	6	<参考> 人口1万人当たり職員数46.2人	
教育部門	3,825	3,835	△10	学校園の業務効率化に伴う減員		
消防部門	764	763	1	体制の強化に伴う増員		
小計	7,862	7,865	△3	<参考> 人口1万人当たり職員数111.0人		
公益企業等会計部門	水道	326	325	1	業務効率化に伴う下水道部門の減員	
	下水道	124	125	△1		
	その他	136	140	△4		
	小計	586	590	△4		
合計		8,448 [9,184]	8,455 [9,184]	△7	<参考> 人口1万人当たり職員数119.3人	

（注1）職員数は一般職のみ（注2）[]内は、条例定数の合計

② 今後の定員管理

これまでの取り組みに引き続き、中長期的な職員数抑制の方向を維持した上で、行政の合理化・効率化を図りながら、施策の重要度・優先度等を勘案したメリハリのある人員の再配置を行うことにより、適正な定員管理に取り組んでいきます。併せて、多様な人材を採用し、適切に配置することにより、組織力の向上に取り組めます。

市の給与や人事行政の運営などの状況についての詳細はHPをご覧ください。



人事行政の運営などの状況

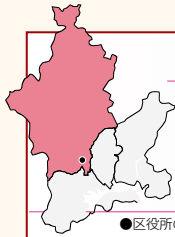


給与について

区民のページ

※人口は住民基本台帳による数（令和3年12月31日現在）

各区からのお知らせや
魅力・取り組みなどを紹介します。



人口：295,086人 面積：450.70km² ■北区役所 〒700-8544 北区大供一丁目1-1(市役所本庁舎および分庁舎内)

北区 地域おこし協力隊 ～建部町吉田地区 隊員のご紹介～

●区役所の位置

令和3年5月から建部町吉田地区で地域おこし協力隊として活動を開始している濱野潤隊員を紹介します。

濱野隊員は、宮崎県宮崎市から家族で移住し、地域おこし協力隊として地域農業の支援を行っています。

主に水稻の栽培を行い、田植え、



▲濱野潤隊員

消毒、水管理、収穫といった全般的な過程に携わっています。また、耕作していない農地を借りて土壌の環境保全や信頼性の高い作物の生産を目指し、農薬や化学肥料を使わない有機農法を取り入れ、黒大根やニンジンなどの栽培を土づくりから行っています。

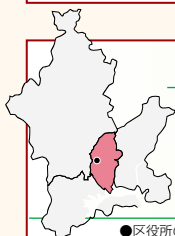
高齢化が進む建部町では、濱野隊員のように若い世代の人が定住してくれることは地域にとって喜ばしいことです。濱野隊員自身も吉田地区で活動するに当たり、「農業を学びながら同時に地域農業の力になり、この経験を糧にして自身の将来的な

定住へもつなげていきたい」と意欲的な思いを語っており、今後の活躍が期待されます。



●問い合わせ

建部支所総務民生課
☎086-722-1112



人口：147,853人 面積：51.24km² ■中区役所 〒703-8544 中区浜三丁目7-15

中区 点字ブロック発祥の地 ～ここから世界へ ここから未来へ～

●区役所の位置

中区の原尾島交差点には「点字ブロック発祥の地」を示すモニュメントがあります。これは市内に住んでいた故三宅精一氏が考案し、昭和42年3月18日に県立岡山盲学校に近い国道2号（現国道250号）原尾島交差点周辺に、世界で最初に敷設された点字ブロックの発祥を記したもの



です。点字ブロックとは、視覚障害者に安全に誘導するために地面や床面に敷設されているプレートです。普段何気なく目にする点字ブロックですが、平成13年に日本工業規格（JIS）で統一されるまでは、さまざまな形状がありました。点字ブロックに興味を持った学生などから多くの問い合わせがあるという県立岡山盲学校には、以前の形状の点字ブロックが残っています。

そして平成24年には、JIS規格を基に点字ブロックの国際規格が定められました。



最初に敷設されてから今年で55年目を迎える点字ブロックは、今では岡山市から日本全国へ、さらには世界中に普及しています。

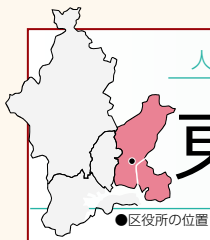
●問い合わせ

中区役所市民保険年金課
☎086-901-1617

■各区役所への電話は、市役所代表番号からおつながじます。

市役所代表

☎086-803-1000



人口：93,569人 面積：160.53km²

東区役所 〒704-8555 東区西大寺南一丁目2-4

東区 西大寺ファンタジー2022～西大寺夢灯籠～^{とうろう}

●区役所の位置

今年もJR西大寺駅前広場をはじめ西大寺観音院、岡山学芸館スクールガーデン、西大寺緑花公園百花プラザを会場に、西大寺の冬をきらびやかに彩る「西大寺ファンタジー2022」を開催します。

今年も、昨年より約1万球多い過去最大約6万2千球のLEDでライトアップし、新たに着物柄行燈も登場します。

和風のイルミネーションは毎年好評で、見どころの一つは、JR西大寺駅前広場中央にある地元小学生が絵付けした灯籠です。一つ一つ違う個性がある灯籠となっていますので、

ぜひ近くでご覧ください。

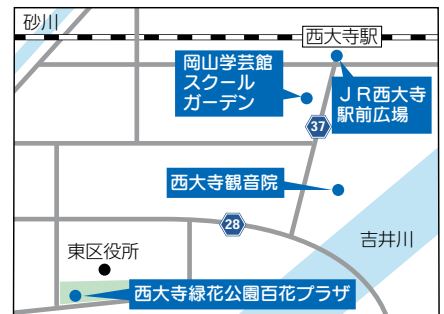
他にも広場中央では、地元の幼稚園児や中学・高校生などが描いた扇や、立体的な和傘のイルミネーションなどもあり、灯籠と相まって和の雰囲気を出します。

2月1日から28日の期間中、毎日17時30分から22時まで点灯します。幻想的な光の世界を堪能できる「西



▲JR西大寺駅前広場の様子（昨年度）

大寺ファンタジー2022」の会場へ、皆さんぜひお越しください。



●問い合わせ

西大寺ファンタジー実行委員会
(東区役所総務・地域振興課内)
☎086-944-5038



人口：167,979人 面積：127.48km²

南区役所 〒702-8544 南区浦安南町495-5

南区 海と川の豊かな恵み～岡山のり～

●区役所の位置

朝食の定番の「のり」は、古来、食卓に欠かせない食品として親しまれ、ビタミン、鉄分、ミネラルなどが豊富に含まれており、「1日3枚で医者いらず」とも言われています。

市内でのノリ養殖は、明治の頃から本格的に行われており、南区の小串漁業協同組合では、岡山の海と川の豊かな恵みを受けて成長した、高



▲のりの収穫の様子

品質なのりを生産しています。

岡山のりは海面に網を張る「浮き流し」養殖で、10月にのり網に種付けをすることから始まります。冷え込みが厳しい冬に網の張り込み作業や収穫を行い、乾のりなどに加工し、3月までが出荷のピークです。生産工程を分かりやすく動画で紹介していますので、掲載のQRコードからぜひご覧ください。

生産者の努力と品質へのこだわりにより作られた「岡山のり」は、艶やかで口どけがよく、口に含んだ瞬間、のり独特の香りと味、うま味が口いっぱい広がります。



毎年2月6日は、海からの贈り物であるのりに対する感謝の気持ちを込め、全国海苔貝類漁業協同組合連合会が定めた「海苔の日」です。岡山自慢の一品をぜひご賞味ください。

●問い合わせ

岡山県漁業協同組合連合会
(海苔課)
☎086-262-4446

