

まちとつながる

# 市民のひろば



おかやま No.1405

# 10

2019  
月



農業の明るい未来  
若い世代へ  
受け継ぐ業

津高地区でマスカット栽培を親子でされている前原さんを訪ねました。津高地区は、日本有数のマスカット・オブ・アレキサンドリアの産地で、日本の温室ぶどう栽培の先駆けの地として知られています。

◎ 岡山市芸術祭 — 2	中区まちづくりレポート — 11
桃太郎の日 — 3	区民のページ — 12
平成30年度決算状況 — 4	熱中！スポーツほか — 14
消費税の税率が10%へ — 6	情報のひろば — 15
「おかやまマラソン2019」交通規制 — 7	相談のページ — 26
今月の「注目！」岡山市 — 8	施設ガイド — 28
フォト日記 — 10	健康のページ — 33

折り込み 特集号 vol.34 スポーツ&アート！岡山の秋

## ◎ 岡山市役所

〒700-8544 北区大供一丁目1-1 ☎ 086-803-1000(代)

各支所・地域センター・福祉事務所の連絡先は15ページをご確認ください。

岡山市ホームページ  
<http://www.city.okayama.jp/>

岡山市役所公式LINEで情報発信しています！





# 第57回 岡山市芸術祭

OKAYAMA city Arts Festival

波のように、  
光となって。

問 同芸術祭実行委員会  
[市スポーツ・文化振興財団内]  
☎086-232-7811 FAX086-234-1205



開催期間  
9月28日～12月31日

岡山市芸術祭は昭和38年から続く、市民による総合的な芸術文化フェスティバルです。期間中、さまざまなジャンルのイベントが開催されますので、芸術文化に触れてみてください。  
このほかにも多数の催しがあります。詳細は、公共施設などに設置しているパンフレットやHPをご覧ください。

## エキチカ **無料**

場 JR岡山駅エキチカひろば  
(ももたろう観光センター前)

多くの人が行き交うオープンスペース「JR岡山駅エキチカひろば」で、県内外のアーティストによるコラボレーションや楽器演奏などの「パフォーマンスDay」と、絵本の読み聞かせやマジックなどが楽しめる「ファミリーDay」を開催。期間中、誰でも気軽に文化芸術に触れることのできる「ストリート・ピアノ」もあわせて設置します！多彩なプログラムをお楽しみください。



### ◆ストリート・ピアノ

期間 10月22日(祝)～11月4日(休)

内 「岡山」をテーマに描いたチョークアート作品をピアノに飾りつけし、ストリート・ピアノとして設置します。  
※「パフォーマンスDay」、「ファミリーDay」のピアノ使用時は、ストリート・ピアノを利用できません。

### ◆パフォーマンスDay

日 10月26日(土)13時～17時

出演 清水フミヒト(舞踊家、構成・演出)、  
いいむろなおき(マイム俳優、構成・演出)、  
矢萩もえみ(ダンサー)、IPU・環太平洋大学ダンス部、STUDIO STOMP ほか

### ◆ストリート・ピアノ設置イベント

日 10月22日(祝)13時～

出演 エプロン男子's、チョークアーティストAkiArt向彰子  
内 ピアノ調律・演奏、チョークアートのライブドローイング

### ◆ファミリーDay

日 10月27日(日)①13時②15時30分

内 マジック(林王子)、絵本読み聞かせほか

### 第69回岡山市いけばな展

日 10月2日(水)～7日(月)各日10時～17時  
※10月2日(水)・4日(金)・6日(日)は18時まで。

場 天満屋岡山店6階華川会館(北区表町二丁目)

費 200円(小学生以下無料)

問 岡山市華道文化連盟 ☎086-803-1054



### 第8回岡山市市民美術展 & OKAYAMAフォトコンテスト2019 **無料**

日 12月4日(水)～8日(日)各日10時～17時  
※最終日は15時30分まで

場 岡山シティミュージアム(北区駅元町)

問 同芸術祭実行委員会

☎086-232-7811

### ベートーヴェン“第九”演奏会2019

日 12月1日(日)15時

場 岡山シンフォニーホール  
(北区表町一丁目)

費 S席5,000円、A席4,000円、B席3,000円、B席ユース(6歳以上20歳未満)1,000円

問 同ホールチケットセンター

☎086-234-2010



### 「地蔵とリビドー」上映と講演会

日 12月7日(土)①10時30分②14時

場 岡山シティミュージアム  
(北区駅元町)

費 1,000円

問 岡山映画鑑賞会

☎090-9732-3330



### 第51回岡山市市民文芸祭 **無料**

日時 11月17日(日)13時

場 西川アイプラザ  
(北区幸町)

問 同芸術祭実行委員会

☎086-232-7811



# 10月12日は「桃太郎の日」



鬼カワイイ  
岡山市

今年は、桜井日奈子さんが“VTuber”になって  
岡山市をPR!

☎プロモーション・M I C E 推進課 ☎086-803-1333

岡山市では、「未来へ躍動する 桃太郎のまち岡山」を全国に向けて発信するため、昨年度までに引き続き、岡山市出身の女優・桜井日奈子さんをメインキャストとして起用したPRキャンペーンを10月からスタートします。

今年も、秋の桃太郎まつりの初日である10月12日を「桃太郎の日」として、桜井日奈子さんが今話題のVTuberとなって市のさまざまな魅力を紹介するPR動画の公開や、桃太郎大通りを中心とした回遊イベントなど、「鬼カワイイ」をコンセプトにした取り組みを一斉に発信していきます。



※写真は今年の「鬼カワイイ 岡山市」PR動画

詳細は、

## 「鬼カワイイ 岡山市」PR動画

桜井日奈子さんが3DCGのキャラクター「VTuber HINAKO」に変身し、岡山市の魅力をさまざまな視点で紹介。市の観光情報やグルメ、スポーツなどをテーマに「VTuber HINAKO」が魅力たっぷりに紹介していきます。動画は「鬼カワイイ岡山市」公式サイトや動画視聴サイト（YouTube）などで公開します。

※VTuber（ブイチューバー）とは

Virtual YouTuberの略で、2Dや3Dのバーチャルキャラクターにより動画配信をする人を指します。2017年頃より徐々に話題となり、今では一大ブームに。大手企業がキャンペーンで起用するケースも増え、年々その存在感は高まっています。

## 桃太郎大通り回遊イベント「鬼カワ街歩きのおすすめ」

桃太郎大通りを中心としたカフェやレストランなどの参加店舗で、期間限定で「鬼カワイイ」をコンセプトとしたメニューを提供するキャンペーンを開催します。見た目も味もこだわった魅力的な「鬼カワメニュー」はSNS映えも間違いなし。

キャンペーン期間中には参加店舗で「鬼カワメニュー」を注文し、SNSで「#鬼カワイイ岡山市」のハッシュタグをつけて投稿してくれた人を対象に、素敵な「鬼カワイイ」ノベルティをプレゼント！

ぜひ、「鬼カワメニュー」を味わいながら桃太郎大通りの街歩きを楽しんでみてください。

◆期間 10月12日(土)～12月1日(日)

◆場所 桃太郎大通りを中心とした参加店舗

※詳細は10月12日に公開される「鬼カワイイ岡山市」公式サイトをご覧ください。



鬼カワメニュー（イメージ）

# 決算状況をお知らせします

## ◆平成30年度決算とは

市の会計は基本的な経費を管理する「一般会計」と、特定の事業を管理する「特別会計」や「事業会計」で構成されています。

ここでは、地方公共団体同士を比べるために用いる「普通会計」について決算状況のあらましを説明します。

## ◆決算規模

平成30年度の普通会計の決算額は、歳入が3,329億円、歳出が3,170億円となっています。

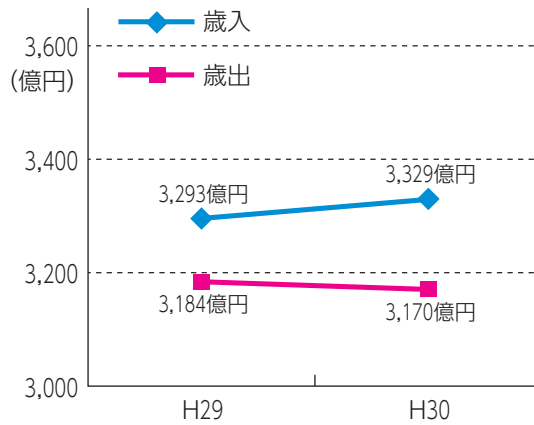
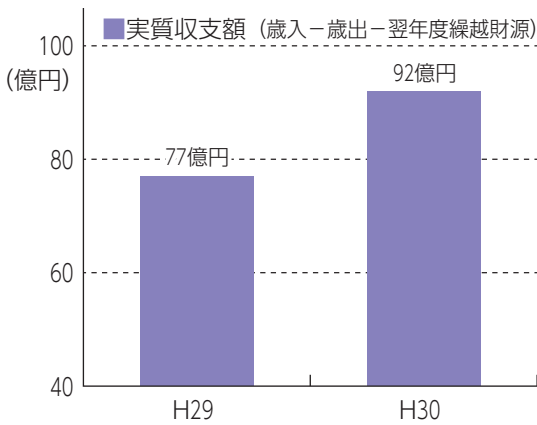
歳入から歳出を差し引くと159億円の黒字となりますが、ここから令和元年度に繰り越した事業に充てる経費を差し引いた92億円が実質的な黒字（実質収支額）となります。

市では、積極的に行政改革を進めてきた結果、財政指標は総じて健全に推移しているところですが、今後も「岡山市第六次総合計画」に基づきさまざまな政策を推進し、基本目標である「未来へ躍動する 桃太郎のまち岡山」の実現に向けて都市の持続的な発展を財政面で支えていく必要があります。

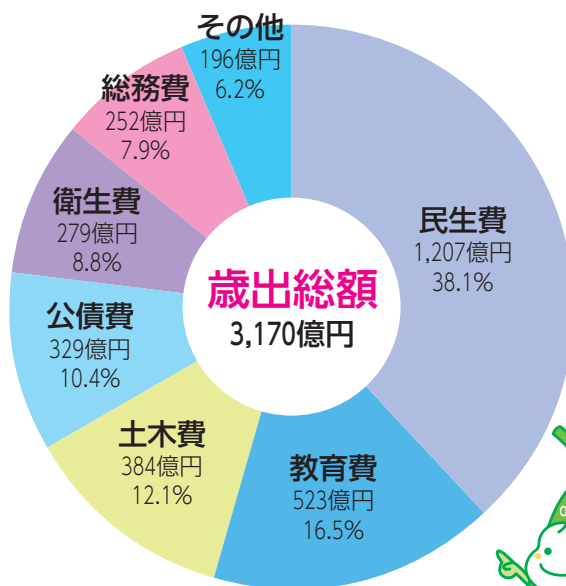
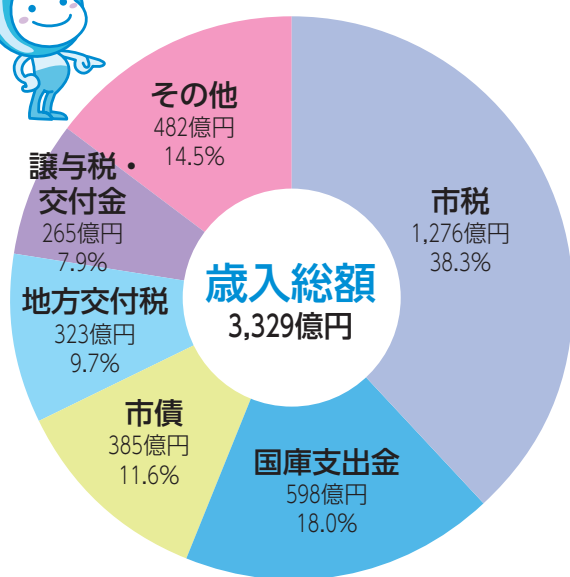
しかし、今後の税収や地方交付税など一般財源総額の大幅な増加が見込まれない中で、少子高齢化の進展による社会保障関係経費の増加、市有施設の耐震化および老朽化施設の改修・更新、防災・減災対策などにも多額の経費が必要となることが見込まれます。

このような状況に対応するため、引き続き行政改革を推進し、将来世代に負担を先送りすることがないように、財源調整基金の残高を一定程度保ち、市債の残高や指標にも留意しつつ、財政運営の健全性を確保した上で、市民福祉の向上とまちの発展を実現していきます。

## 歳入歳出決算額の推移など



## <普通会計の歳入歳出総額>



## ◆歳入

～重要な市税収入1,276億円で歳入全体の38.3%～  
平成30年度の歳入決算額のうち最も多いのは、市民の皆さんに納めていただいた市民税・固定資産税などの市税収入で、1,276億円です。この市税収入は、歳入全体の38.3%を占めています。

## ◆歳出

～福祉に使ったお金が一番多く1,207億円～  
平成30年度の歳出決算額を目的別に分類すると、福祉のための経費である民生費が38.1%と最も多く、続いて教育費が16.5%、土木費が12.1%、公債費が10.4%などとなっています。

財政課  
TEL 088-6800311  
FAX 088-6800314  
088-6800356  
zaiseika@city.okayama.lg.jp

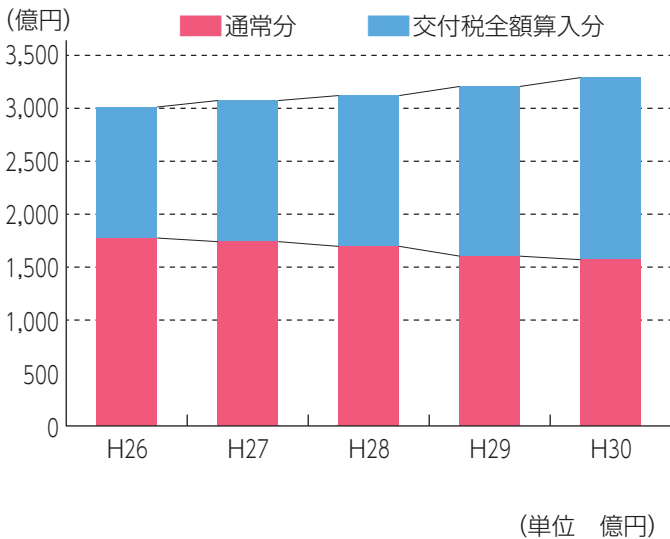
# 健全化判断比率 4 指標などの状況

「地方公共団体の財政の健全化に関する法律」に基づき、財政の健全性に関する比率を公表しており、岡山市は平成30年度決算において健全化判断比率 4 指標および資金不足比率の全ての基準をクリアしています。

指 標		説 明	岡山市の比率	早期健全化基準	財政再生基準
健全化判断比率	実質赤字比率	一般会計等を対象とした実質赤字額の標準財政規模に対する比率	－※	11.25%	20%
	連結実質赤字比率	全会計を対象とした実質赤字額（または資金の不足額）の標準財政規模に対する比率	－※	16.25%	30%
	実質公債費比率	一般会計等が負担する元利償還金および準元利償還金の標準財政規模に対する比率	6.3%	25%	35%
	将来負担比率	一般会計等が将来負担すべき実質的な負債の標準財政規模に対する比率	9.3%	400%	
資金不足比率		公営企業ごとの資金不足額の事業規模に対する比率	－※	20%	
経常収支比率		人件費など経常的な経費の経常的な一般財源に対する比率	89.8%		

※実質赤字額、連結実質赤字額、資金不足額がないため「－」を記載

## 市債残高の推移



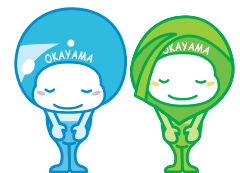
	H26	H27	H28	H29	H30
普通会計市債残高	3,013	3,074	3,121	3,207	3,290
交付税全額算入分	1,238	1,333	1,425	1,603	1,720
通常分	1,775	1,741	1,696	1,604	1,570

## 財源調整のための基金残高

	残高 (前年からの変動)	説 明
財政調整基金	201億円 (+4億円)	年度間の財源不足に備える目的で設置している基金で、市税の歳入の増減や災害への対応など、財源が不足する年度に活用します。
市債調整基金	14億円 (±0億円)	市債の償還に必要な財源を確保する目的で設置している基金で、償還期限を繰り上げて市債の償還を行う場合や、年度によって市債の償還が多額になる場合に活用します。
整備基金 公共施設等	161億円 (+3億円)	防災・減災事業や施設の老朽化などに対応する目的で設置している基金です。

※平成30年度は、7月豪雨災害による公共施設などの災害復旧や被災者支援対策などのため一部取り崩しましたが、年度中に再度積み立てました。

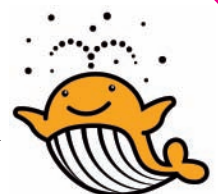
詳細は、財政課HP内の「平成30年度決算（案）の概要」、「岡山市の財政状況【第21版】」をご覧ください。



### ○宝くじは身近なまちづくりに役立てられています

岡山県内で販売された宝くじの収益金は、岡山県および岡山市の収入になります。

宝くじは、岡山県内で買ってね!



# 10月1日から消費税の税率が10%へ

10月1日に消費税・地方消費税の税率が10%に引き上げられます。10%のうち2.2%は地方消費税（地方税）です。税率引上げに合わせて、飲食料品（お酒・外食を除く）と新聞（定期購読契約・週2回以上発行）に係る税率を8%に据え置きます（軽減税率制度）。

お問い合わせは、下記記載の各税務署まで。

詳細は、[政府広報 消費税](#) [検索](#)

## 消費税率の引き上げに伴う主な料金の改定について

10月1日からの消費税率の引き上げに伴い、市民の皆さんの生活に関連する各種の料金が引き上げられますので、主なものをお知らせします。下記以外にも、市の施設の利用料金などが改定されます。詳細は各施設までお問い合わせください。



### 岡山市（御津・建部地区を除く）のし尿収集（汲み取り）料金



定額制	改定前	改定後
<基本料金> 基本割 1戸 1月	380円	380円
人頭割 1人 1月	410円	420円
<特別料金>		
・再収集料金 1戸	380円	380円
(月2回目から) 1人	205円	210円
・特殊便槽料金（無臭便槽の場合の加算）	460円	470円
・特別作業料金（ホース延長の場合の加算）	140円	140円

従量制	改定前	改定後
<基本料金> 36ℓまでごとに	460円	470円
<特別料金>		
・特別作業料金（ホース延長の場合の加算）	140円	140円

※10月1日収集分から適用となります。

問 環境事業課 ☎086-803-1302

### 御津・建部地区のし尿収集（汲み取り）料金

計算方法	改定前	改定後
<100ℓまで>	972円	990円
<100ℓ超の場合>50ℓ増すごとに加算	486円	495円

問 旭川中部衛生施設組合 ☎086-724-1503

### 水道料金



水道料金	改定前 (円)	改定後 (円)
メーター口径13mm、 1カ月20㎡使用の場合	2,516	2,563

※9月30日以前より継続して使用している場合、経過措置により、11月検針分（毎月検針）、12月以降検針分（隔月検針）から適用となります。

問 水道局営業課 ☎086-234-5919

### 下水道使用料 農業集落排水処理施設使用料



使用料	改定前 (円)	改定後 (円)
下水道使用料 農業集落排水処理施設使用料 (1カ月20㎡使用の場合)	2,957	3,011

※9月30日以前より継続して使用している場合、経過措置により、11月検針分（毎月検針）、12月以降検針分（隔月検針）から適用となります。

問 下水道営業課 ☎086-803-1485

## 消費税の軽減税率制度説明会

飲食料品を取り扱う事業者をはじめ、全ての事業者を対象に、軽減税率制度の説明会を開催します。

参加を希望する人は、各税務署へご連絡ください。定員になり次第、受け付けを終了します。

駐車場には、限りがありますので、公共交通機関をご利用ください。

日 10月7日(月)～11日(金)の各日15時～16時30分

場 各税務署へお問い合わせください

問 岡山東税務署 ☎086-897-3640

岡山西税務署 ☎086-941-8890

西大寺税務署 ☎086-942-3898

瀬戸税務署 ☎086-952-1399



消費税軽減税率制度

※プレミアム付商品券については、9ページに掲載しています。

**11月10日(日) 規制時間 7時45分頃～15時15分頃**

問 おかやまマラソン  
実行委員会事務局  
☎086-226-7905

# 「おかやまマラソン2019」の 交通規制(通行止め)のお知らせ



◆歩行者もコースの横断が制限されます。

11月10日(日)開催の「おかやまマラソン2019」では、コースや周辺道路で、最大7時間30分(7時45分～15時15分)の交通規制を行います。

大規模な交通渋滞が予想されますので、交通規制時間をご確認の上、マイカーの使用を控え、公共交通機関をご利用いただくなど「ノーマイカー」へのご理解・ご協力をお願いします。

区 間	規制予定時間	規制車線
① 岡大入口～清心町	7:45頃～10:00頃	全面
	10:00頃～15:15頃	北行き
② 清心町～番町	8:15頃～10:00頃	西行き
	10:00頃～15:05頃	西行き (歩道車一部通行可)
③ 番町～新鶴見橋西	8:15頃～10:20頃	西行き (東行き車線対面通行)
	10:20頃～15:05頃	全面
④ 新鶴見橋西～城下	8:15頃～9:55頃	北行き (南行き車線対面通行)
⑤ 城下～岡山駅前	8:20頃～10:00頃	東行き
⑥ 岡山駅前～大供	8:20頃～10:00頃	南行き
⑦ 大供～西古松	8:20頃～10:15頃	南行き
⑧ 西古松～新保北	8:25頃～10:30頃	南行き
⑨ 新保北～青江	8:25頃～10:35頃	南行き
⑩ 青江～笹ヶ瀬橋北	8:30頃～10:50頃	北行き
⑪ 笹ヶ瀬橋北～錦南	8:30頃～11:00頃	北行き
⑫ 錦南～錦六区入口	8:30頃～11:10頃	北行き
⑬ 錦六区入口～興陽高校前	8:55頃～11:20頃	北行き
⑭ 興陽高校前～都六区北	8:55頃～11:30頃	北行き
⑮ 都六区北～西紅陽台	9:05頃～12:00頃	全面
	12:00頃～12:25頃	南行き
⑯ 都六区北～都六区東	9:25頃～12:35頃	全面
⑰ 都六区東～文化体育館前	9:25頃～13:05頃	全面
⑱ 文化体育館前～築港栄町	9:40頃～13:30頃	東行き (西行き車線対面通行)
⑲ 築港栄町～岡南大橋東	9:50頃～13:50頃	全面
⑳ 岡南大橋東～国道2号高架下	10:00頃～14:05頃	全面
㉑ 国道2号高架下～桜橋	10:05頃～14:30頃	全面
㉒ 桜橋～相生橋	10:15頃～14:45頃	全面
㉓ 相生橋～新鶴見橋東	10:20頃～14:55頃	全面
㉔ 新鶴見橋東～新鶴見橋西	10:20頃～15:05頃	全面
㉕ 西川橋～万町踏線橋東 ファンラン(復路)	8:30頃～10:00頃	全面 (西川の東側道路)

⑪～⑭区間  
8:30頃～11:30頃  
北方向へは  
戻れません

9:05頃～12:25頃  
玉野方面へ  
通り抜け不可

凡 例  
● マラソンコース  
● 主要迂回路  
● 車両走行方向

交通規制中の主な通行止めの橋  
・新鶴見橋・蓬萊橋(後楽園)  
・相生橋・京橋/小橋・桜橋  
・岡南大橋  
迂回路 ※○の橋  
・岡北大橋・新京橋  
・旭川大橋(国道2号バイパス)  
・児島湾大橋

「市民のための救命講習会」受講者募集

問 NPO救命おかやま事務局  
☑kyumeiok@md.okayama-u.ac.jp

マラソン競技中の緊急時に助け合い、初期対応ができるよう、心肺蘇生法などを実践を交えながら学ぶ講習会を開催します。

日 11月9日(土)14時～15時30分(受け付けは13時30分から)  
場 ジップアリーナ岡山「サブアリーナ」(北区いずみ町)  
定 先着150人  
申 同事務局HPから事前に  
※小学生以下は、保護者と一緒申し込み。

ノーマイカーにご協力を

**注目!**

10月19日(土)・20日(日)

## G20岡山保健大臣会合が 開催されます!



問G20保健大臣会合推進室 ☎086-803-1422

### G20岡山保健大臣会合および関連行事開催期間中の交通混雑緩和にご協力を!

会合および関連行事開催期間中は、会場となるホテルグランヴィア岡山やJR岡山駅周辺は混雑が予想されます。近隣を通行される皆さんには、ご不便をおかけしますが、公共交通機関の利用、マイカー利用の自粛、事業用車両の運行調整などにより、交通混雑緩和にご協力ください。

◆混雑予想日 10月18日(金)～10月20日(日)

### G20岡山保健大臣会合

G20岡山保健大臣会合は今年6月に日本で初めて開催されたG20大阪サミットの関係閣僚会合で、各国の保健担当大臣が一堂に会し国際社会が直面するさまざまな課題を議論します。

期 10月19日(土)・20日(日)

場 ホテルグランヴィア岡山 (北区駅元町)

### サイドイベント

#### つづける わたしのケンコー宣言

日 10月19日(土)・20日(日)の各日10時～16時

場 イオンモール岡山 (北区下石井一丁目) 1階未来スクエア、5階おかやま未来ホール

内 タニタの健康セミナー、テレビで話題のあの体操で有名な谷本道哉先生のトーク&体操などのステージイベントのほか、体力チェックなどさまざまな体験ブースを設けます。健康について一緒に考えませんか?



谷本道哉先生

＼ 今月の /

# 注目! 岡山市

### ◆混雑予想区域



※混雑が予想される道路を赤で着色しています。

**注目!**

～郷土の食と芸能と歴史の祭典～

## 秋のおかやま桃太郎まつり

岡山城一帯をメイン会場に、食と芸能と歴史をテーマとしたイベントを開催します。

日 10月12日(土)～14日(祝)の各日10時～16時

場 岡山城一帯 (上段・中段)、石山公園

問 同運営委員会事務局 ☎086-803-1332

### ◆ふるさと食の自慢市 (石山公園周辺)

県内外の地域自慢の食を楽しめるふるさと食の自慢市を開催します。



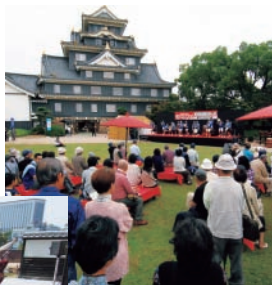
### ◆岡山城ふれあい広場 (岡山中段)

ステージ前に、飲食ブースやフルーツパフェを展開。ステージイベントを間近に見ながら、人気のご当地グルメをお楽しみいただけます。

### ◆岡山下町ひろば (岡山上段)

城下町風の装飾をこらした飲食ブースや戦国グッズブース、甲冑着付け体験&記念撮影コーナーを設け、歴史風情を演出します。

13日(日)には、「宇喜多秀家☆フェス」が開催されます。





**注目!**

10月1日より運用開始!

## Net119緊急通報システム



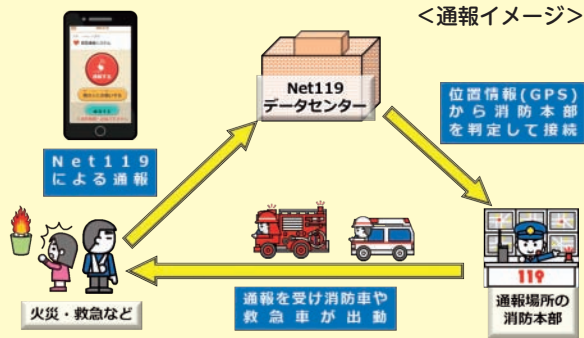
問申 情報指令課 ☎086-253-9984 ☎086-253-9978  
✉shirei@city.okayama.lg.jp

スマートフォンなどを用いて、いつでも全国どこからでも、音声によらない119番通報が行える“Net119緊急通報システム”の運用を、10月1日から開始します。



### 管轄に左右されない通報を“サポート”

全国どこからでも、通報場所のある消防本部へ直接通報できます。※通報場所の消防本部がNet119を導入している場合に限ります。



※ご利用には、事前の申し込みが必要です。

### 簡単な手順で、通報を“サポート”

通報画面をタッチして、簡単に通報できます。通報が受け付けられると、チャットが始まります。



利用対象者は、市内および吉備中央町に在住または通勤・通学している人で、音声による119番通報が困難な人です。申込書は、HP、消防署出張所、市内の各福祉事務所、吉備中央町役場などで入手できます。

申 申込書を 画・ 図・ 印で (直接持参の場合は障害福祉課窓口で)

**注目!**

## プレミアム付商品券の申請はお早めに!



問申 市プレミアム付商品券コールセンター  
☎0570-666-203 (月~金曜の各日 8時30分~17時)

消費税率の引き上げが所得の少ない人・子育て世帯の消費に与える影響の緩和と、地域における消費を喚起・下支えを目的として、10月1日よりプレミアム付商品券が使用できるようになります。

### ① 市民税非課税世帯の「購入引換券」申請受付中!

- 市民税非課税世帯の「購入引換券」の申請を受け付け中です。
- 申請期間 = 7月29日(月)~11月30日(出)
- 申請書が届かない人や紛失された人は、申請書を再発行しますので、同コールセンターまでご連絡ください。

### ② 10月1日より「桃太郎のまち岡山プレミアム付商品券」を使用できるようになります

- 使用期間 = 10月1日(火)~令和2年3月31日(火)
- 商品券が使用できるお店は、約2,200店舗です。詳細はHPや販売店舗などでお渡しするリーフレットでご確認ください。

▶ プレミアム付商品券見本



### ③ 「桃太郎のまち岡山プレミアム付商品券」は9月28日より販売開始します

- 「桃太郎のまち岡山プレミアム付商品券」は「購入引換券」と本人確認書類を持参し、販売店舗で購入してください。
- 販売店舗 = 天満屋岡山店、岡山タカシマヤ、イオンスタイル岡山 (イオンモール岡山内)、ゆめタウン平島、天満屋ハピータウン、天満屋ハピース、リョービプラッツ、ハローズ、フレスタ市内全店ほか市内全59店舗
- 販売期間 = 9月28日(出)~令和2年2月29日(出)  
※一部店舗は10月31日(出)までの販売

### ④ 子育て世帯への「購入引換券」を発送しています

- 平成28年4月2日~令和元年7月31日生まれの子どもがいる世帯の世帯主には、9月19日から順次「購入引換券」を発送しています。
- 令和元年8月1日~9月30日生まれの子どもがいる世帯の世帯主には11月中旬に発送予定です。

商品券の購入方法、制度の説明、申請方法などは同コールセンターへお問い合わせください。