

[様式第3号]

資料提供年月日	平成28年 6月 3日	
問い合わせ先	課名	下水道河川計画課
	電話	直通 803-1499 内線 4972
担当者	職名・氏名	課長補佐 田村
	職名・氏名	副主査 尾崎

広 報 連 絡

＜市長定例記者会見資料＞

1 件 名 内水ハザードマップの公表について

2 趣 旨 「内水ハザードマップ」を岡山市で初めて作成し、これを市民の皆さまに向けて公表します。内水による浸水とは、大雨によって下水道施設や用水路、側溝などで排水しきれなくなった雨水が街に溢れだし浸水することを行います。その発生頻度は高く、マップを公表することにより、市民の方々に浸水リスクについてご認識いただき、浸水被害軽減に役立てることを目的としています。

3 内 容

配布等について

- ・岡山市下水道河川局ホームページに公開します。
平成28年6月3日（金）10：00より
- ・下水道河川局、各区役所、各支所、各地域センターの窓口に設置、配布します。
平成28年6月17日（金）より

浸水（内水）ハザードマップの公表について

配布資料一覧

資料一1 内水ハザードマップと洪水ハザードマップの違い
内水ハザードマップの活用例

資料一2 配布用マップのサンプル【情報面、北区版】

（添付資料はA 3縮版で、実際の配布はA 1マップ面の表面になります。）

資料一3 配布用マップのサンプル【マップ面、各区版4枚】

（添付資料はA 3縮版で、実際の配布はA 1サイズとなります。）

内水ハザードマップと洪水ハザードマップの違い

洪水ハザードマップとは

- 約100年～150年に1回の大雨を想定
- 河川の堤防はどこで切れるか分からないので、色々な場所で破堤させた場合を想定

堤防の
決壊

命を守る行動
(避難)

★洪水は発生頻度は低いが、一度発生すると、命に関わる災害となる！

内水ハザードマップとは

- 実績降雨を想定
- 洪水よりも発生頻度が高く、市民生活・企業活動に密接な関わりを持ち、社会経済的な影響も大きい。

浸水情報の
共有

被害の
最小化

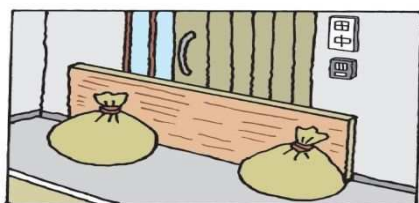
市民にとって有益な
情報ツール

★命に関わる事態は少ないが、発生頻度は多く、市民生活に身近！
★住民と行政で、内水浸水の情報共有することにより、浸水被害を軽減することが可能になる！

内水ハザードマップの活用例

内水ハザードマップは浸水想定区域の住民に特に活用してもらいたい

例1 浸水区域内に居住している市民



・土のうを設置したり、浸水しそうな場所から車を移動させたりなど、事前の浸水対策が可能になる。
(後から引っ越してきた人など、その土地を知らない人には特に有効)



・身近な危険個所を知ることができる。例えば、浸水しそうな道路を回避したり、地下室のある家の人はそこから事前に避難したりできるようになる。

例2 家を建てようとしている市民や開発事業者



・浸水が想定される場合には、マップの浸水深を目安に、あらかじめ建築物の床面を高くしておく、などの事前対策が可能になる。
※開発指導課の窓口などにも設置しておく

例3 地下街の管理者

・地下街管理者として、避難誘導に役立てることができる。また、あらかじめ止水板等を設置しようとするときに、想定浸水深を目安とすることができる。



市民にとって有益な
情報ツール

北区版

保存用

平成28年6月作成

浸水（内水） ハザードマップ

本マップは、大雨によって下水道施設や用水路及び側溝で排水しきれなくなった雨水が街に溢れ、浸水が発生した場合を想定したマップです。

もしもの時に備え、浸水の想定区域・避難場所などを確認いただき、被害軽減のためにご利用ください。



平成6年7月 七夕豪雨 錦町地内

旭川などの河川堤防の決壊を想定した洪水での浸水とは異なります。
詳しくは情報面をご覧ください。



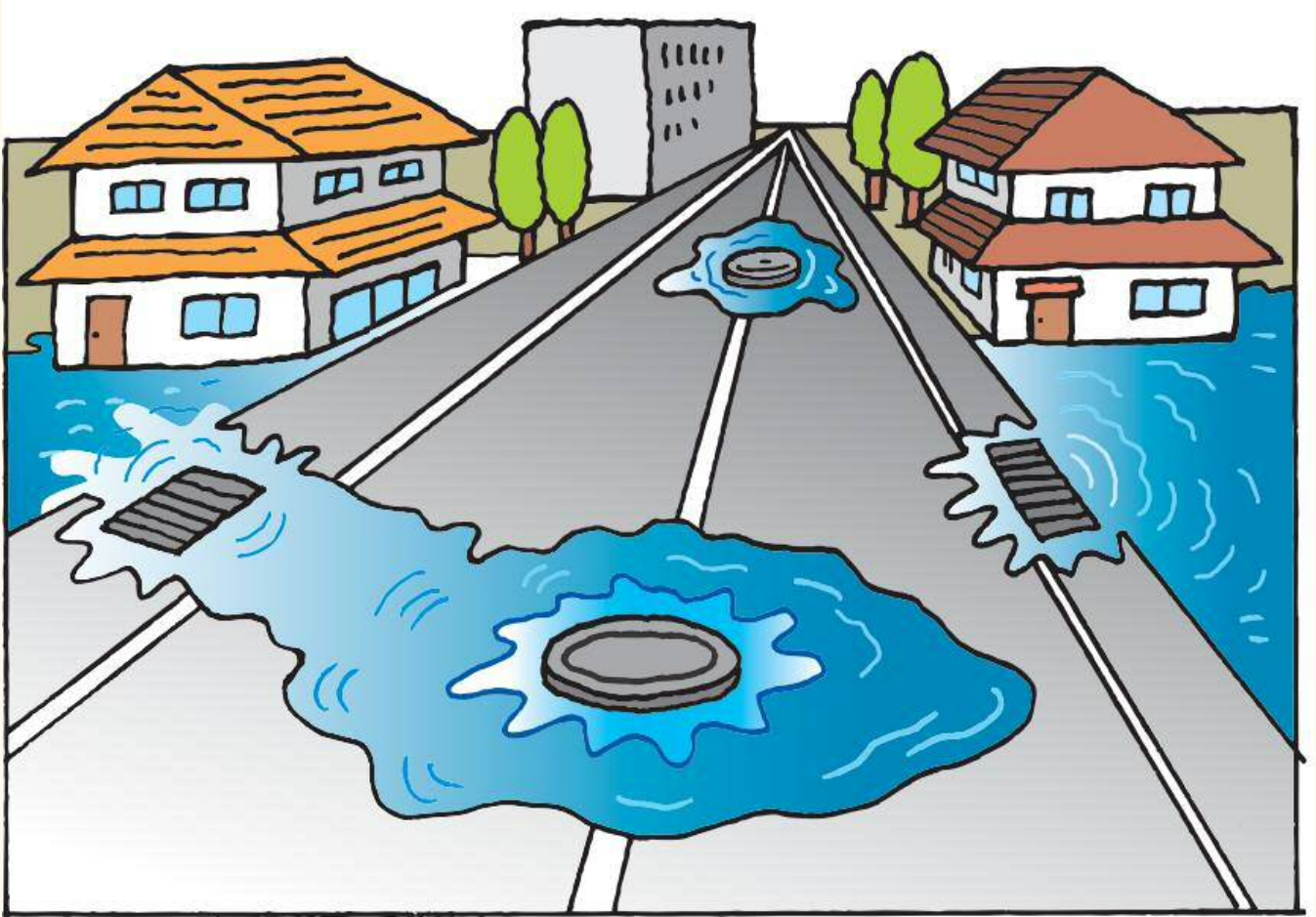
岡山市

浸水（内水）ハザードマップについての問合せ
・岡山市 下水道河川局 下水道河川計画課
TEL:086-803-1499

内水と洪水のちがい

内水による浸水とは

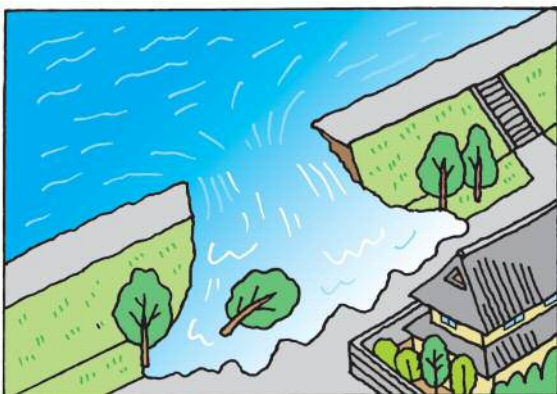
雨の量が下水道などの排水施設の能力を超えるときや、河川などの排水先の水位が高くなった時に雨水を排水できなくなり、住宅地や道路などが浸水することです。
近年、都市化の進展により内水による浸水の危険性が高まっています。



洪水とは

洪水とは、長時間雨が激しく降るなどして河川が増水し、堤防を越えて水があふれたり、堤防が決壊して氾濫することです。

洪水は、家屋の倒壊や流出など、大規模な被害を引き起こすことがあります。

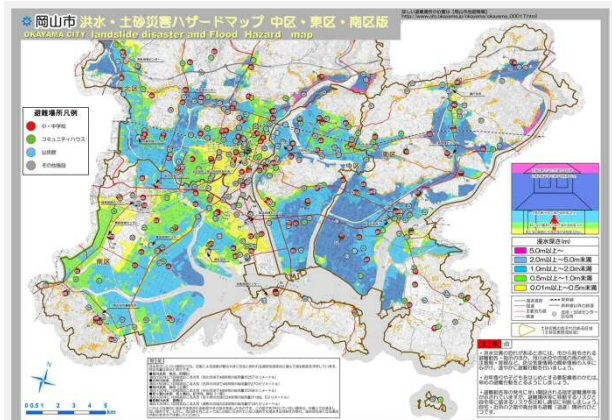


洪水の恐れがあるときは

浸水（内水）ハザードマップは、洪水による浸水は想定していません。

洪水が発生しますと速やかな避難が必要ですので、災害情報に注意してください。

洪水が発生した場合の浸水想定区域は、【洪水ハザードマップ】に示していますので、そちらを参照してください。



大雨が降ってきたら

正確な情報収集

正確な情報収集と自主的避難を

ラジオ・テレビ、インターネットなどで最新情報、災害情報、避難情報を確認しましょう。

雨の降り方や浸水の状況に注意し、危険を感じたら自主的に避難をしましょう。



避難の呼びかけに注意を

危険が迫ったときには、市役所や消防署から避難を呼びかけることがあります。呼びかけがあったときは、速やかに避難しましょう。



避難時の留意点

危険を感じたら

浸水してしまったときは、建物の2階以上の高い場所へ移動し、水が引くのを待ちましょう。



動きやすい服装、2人以上での避難を

避難するときは、動きやすい服装で避難しましょう。

また、単独行動は避け、2人以上での避難を心がけましょう。



異常を発見したら

浸水しそうな場所や雨水が噴出してマンホールの蓋がはずれそうな場所など、異常のある箇所を発見したときは、近づかないようにしましょう。



危険箇所に注意を

浸水の恐れがある立体交差点（アンダーパス）や土砂災害のおそれがある場所などは、二次災害のおそれがありますので、近づかないようにしましょう。



車での避難は控えて

車での避難は、緊急車両の通行の妨げになりますので、特別な場合を除きやめましょう。

また、水防活動の妨げになりますので、自動車を堤防や道路に放置しないようにしましょう。



段差・溝に注意を

避難するときは、できるだけ浸水していない道路を選びましょう。また、浸水している場所では、側溝や水路などへ転落の危険があり、長い棒を杖代わりにして、十分注意しましょう。



大雨が降ってきたら

地下空間の危険性

地上が冠水すると一気に水が流れこんできます

換気口など思わぬところから水が入ってくる可能性があります。

また、水が流れ落ちてくると、階段は登ることができなくなります。



水圧でドアが開きません

浸水すると、外開きでも内開きでもドアを開けることができなくなります。



注意を要する箇所

立体交差点・地下道

道路や鉄道などが立体交差し、道路が低くなっている所（アンダーパス）は、水がたまるため通行ができなくなります。



低いところ（窪地）

アンダーパスのほか、周辺の土地より低くなっている道路なども、周辺の土地から水が流れ込み、水がたまるため通行ができなくなります。



雨の降り方と浸水の関係を知る

雨の強さの目安

やや強い雨	強い雨	激しい雨	非常に激しい雨	猛烈な雨
1時間に10～20mm	1時間に20～30mm	1時間に30～50mm	1時間に50～80mm	1時間に80mm以上
ザーザーと降る雨	どしゃ降り	バケツをひっくり返したように降る雨	滝のように降る（ゴーゴーと降り続く）雨	息苦しくなるような圧迫感がある。恐怖を感じる雨
				
この程度の雨でも長く続くとときは注意が必要です。	浸水の危険性が高まります。アンダーパス、半地下のところの浸水の発生に注意が必要です。	低い土地での浸水が始まります。身の安全を確保し、土のうの設置など浸水被害軽減の対策が必要です。	地下室や地下街に雨水が流れ込む場合があります。マンホールからは水が噴出します。蓋がはずれたマンホールや、浸水した側溝に注意が必要です。	雨による大規模な災害の発生するおそれがある。強い、厳重な警戒が必要です。

日頃からのそなえ

心得と準備

避難場所と避難ルートの確認を

日頃から、浸水時の避難場所と安全に移動できる避難ルートを確認しておきましょう。

浸水の状況の変化に備え、複数の避難ルートを考えておきましょう。



浸水を防止するために

雨水ますの上部に溜まったゴミや落ち葉の清掃をしましょう。



非常時持ち出し品（例）

ハザードマップ



貴重品



懐中電灯



ラジオ



携帯電話、スマホ



非常食
飲料水



医薬品



マッチ
ライター



タオル、ティッシュ



衣類



防寒具
雨具



ビニール袋



わが家の防災メモ

●家族の連絡先・緊急用のデータ

家族の名前	家族の生年月日	血液型	会社・学校の電話番号	我が家の避難場所
	M・T S・H 年 月 日			
	M・T S・H 年 月 日			
	M・T S・H 年 月 日			
	M・T S・H 年 月 日			

防災機関問合せ先

■緊急時連絡先

- ・岡山市災害対策（災害警戒）本部
- ・北区本部
- ・中区本部
- ・東区本部
- ・南区本部

TEL:086-803-1600※
TEL:086-803-1850※
TEL:086-901-1643※
TEL:086-944-5100
TEL:086-902-3500

※災害時のみ開設

■防災、土のう等の相談について

- ・北区役所総務・地域振興課
- ・中区役所総務・地域振興課
- ・東区役所総務・地域振興課
- ・南区役所総務・地域振興課

TEL:086-803-1657
TEL:086-901-1642
TEL:086-944-5006
TEL:086-902-3500

家庭でできる浸水対策（自助）

簡易浸水対策

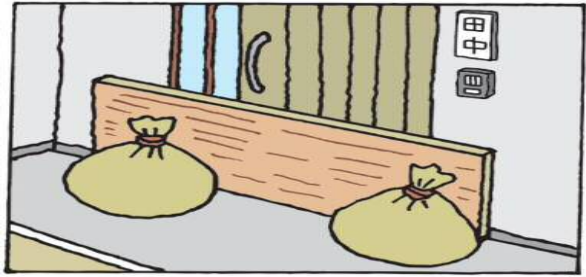
土（水）のう

土のうや簡易水のうなどを使用し、浸水を防ぎます。



止水板

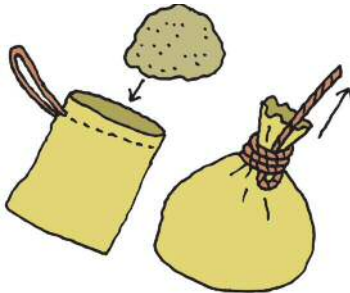
土のうや簡易水のうを作り、長めの板などと組合せ利用し、浸水を防ぎます。



土のうや簡易水のうなどの作り方

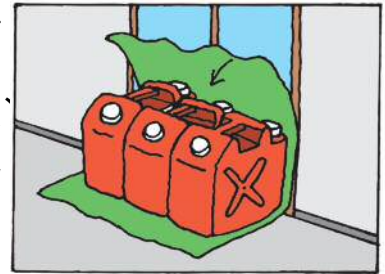
土のう

土のう袋に7～8割程度の土や砂を入れ、袋の口を絞り、袋の口の周りにひもを2～3回まわし、まわしたひもの下にひもの先端を下から上へ通して締めます。



ポリタンクとレジャーシート

10～20リットル程度の容量のポリタンクに水を入れ、数個をまとめてレジャーシートで包み使用します。



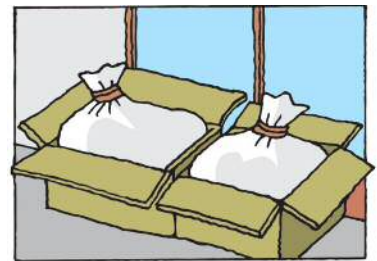
プランターとレジャーシート

土を入れたプランターをレジャーシートで包み使用します。



ごみ袋による簡易水のう

45リットル容量のごみ袋を二重にし、中に半分程度の水を入れてひもで締めます。これを段ボール箱などに入れ使用します。



思わぬ場所からの浸水を防ぎましょう

浸水時には、トイレやふろ場、洗濯機の排水口などの思わぬ場所から下水が逆流することがあります。排水口を水のうで防ぎ対応しましょう。

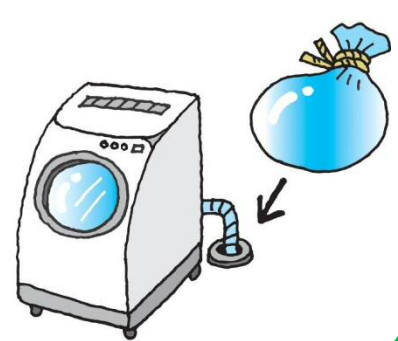
トイレの排水口からの逆流防止



ふろ場の排水口からの逆流防止



洗濯機の排水口からの逆流防止



要配慮者への支援（共助）

高齢の方、障害者の方など、情報の把握や避難の行動に時間がかかる方は、早めに避難をする必要があります。これらの方が早めに避難できるよう支援しましょう。また、近所に、避難に際し援助を必要とする方がいるときは、その避難にも協力しましょう。

高齢の方・病気の方には

車いすや応急の担架などを使い、2人以上で避難に協力しましょう。

緊急の際はロープなどを使い背負って避難しましょう。



目の不自由な方には

まず、「お手伝いしましょうか。」などと声をかけましょう。

次に、杖を持っていない側にまわり、案内者の腕を軽く持ってもらいます。階段や障害物などの状況を説明しながら、半歩前をゆつくりと歩きましょう。



耳の不自由な方には

近くによって相手にまっすぐ顔を向け、口を大きくはっきりと動かして話しましょう。

また、紙に書く、身振りをするなどして情報をわかりやすく伝えましょう。



体の不自由な方には

車いすでの避難には、必ず3人以上で協力しましょう。

階段を上がるときは車いすが前向きに、下がる時は車いすが後ろ向きになるように避難しましょう。



外国の方には

声をかけ、言葉が通じないときは、身振り手振りを交えて話しかけるなどして、孤立しないようにしましょう。



妊婦・乳幼児には

妊婦や乳幼児がいるときは、避難の行動が遅れることがあります。

避難する際などは地域の皆さんで協力して助け合いましょう。



防災情報の入手方法

災害時には、いち早く正確な情報を得ることが重要です。テレビ(ケーブルテレビ)、ラジオ(コミュニティFM)、防災行政無線、緊急速報メール、ツイッター等のSNS、広報車・消防団による広報にくわえ、次のような情報源がありますので、積極的に活用しましょう。

テレビから入手

デジタルデータ放送(リモコンの「d」ボタンを押す。)からも、リアルタイムで情報を入手することができます。

発信情報として、

- ・ 気象情報
- ・ 河川水位や潮位などの観測情報
- ・ 避難情報など

□放送事業者 NHK岡山放送局 (H27. 4. 1時点)



パソコンから入手

岡山県総合防災情報システム

■ おかやま防災ポータル

県内の気象情報(注意報・警報、気象レーダー等)、雨量情報、土砂災害危険度情報、河川水位情報、河川カメラ情報等をリアルタイムで確認することができます。

□検索サイト 「岡山県総合防災情報」を選択
□URLを入力 <http://www.bousai.pref.okayama.jp/bousai/> を入力

■ 岡山県防災マップ <http://www.gis.pref.okayama.jp/bousai/>

洪水、土砂災害、地震による危険度情報や市町村のハザードマップ一覧を掲載しています。



携帯電話・スマートフォンから入手

岡山県総合防災情報システム

■ おかやま防災ポータル

県内の気象情報(注意報・警報、気象レーダー等)、雨量情報、土砂災害危険度情報、河川水位情報、河川カメラ情報等をリアルタイムで確認することができます。

□検索サイト 「岡山県総合防災情報」を選択
□URLを入力 <http://www.bousai.pref.okayama.jp/bousai/> を入力
□携帯用QRコード(※)を読み込む



(※) 携帯用QRコード

■ おかやま防災情報メール

県内の気象注意報・警報、土砂災害警戒情報、地震・津波情報、避難情報等が直ちにメール配信されるサービスです。登録無料(通信費は別途必要)

登録方法

①上記の「おかやま防災ポータル」のサイトにアクセスし、

「おかやま防災情報メール配信」を選択

サイトの指示に従ってからメールを送信します。

②登録メールが届いたらサイトにアクセスし、簡易登録を選択の上、配信を希望する市町村にチェックをつけます。選択した内容の確認後、登録ボタンを押せば登録完了です。(詳細登録で配信を希望する防災情報を選択して登録することもできます。)



岡山市避難場所【北区】

番号	避難場所	所在地
1	足守小学校	北区足守789
2	蛍明小学校	北区大井360
3	石井小学校	北区寿町2-8
4	大野小学校	北区大安寺南町二丁目8-38
5	三門小学校	北区下伊福西町5-37
6	岡山中央小学校	北区弓之町9-27
7	吉備小学校	北区庭瀬256
8	陵南小学校	北区東花原241-1
9	伊島小学校	北区伊島町一丁目6-6
10	津島小学校	北区津島本町19-1
11	大元小学校	北区大元上町9-43
12	鹿田小学校	北区大供表町16-50
13	岡南小学校	北区岡南町二丁目4-5
14	清輝小学校	北区新道1
15	杖石小学校	北区玉柏2108
16	御野小学校	北区中井町一丁目6-34
17	野谷小学校	北区栢谷259-1
18	馬屋上小学校	北区富吉2944-2
19	横井小学校	北区横井上178
20	加茂小学校	北区津寺517
21	鯉山小学校	北区吉備津1444
22	庄内小学校	北区三手338-2
23	中山小学校	北区一宮702
24	平津小学校	北区松津738-1
25	馬屋下小学校	北区松尾105-1
26	桃丘小学校	北区芳賀5111-22
27	西小学校	北区中仙道一丁目18-20
28	御南小学校	北区今保243-3
1	足守中学校	北区大井360
2	石井中学校	北区下伊福ト町10-9
3	岡山後楽館中学校・高校	北区南方一丁目3-15
4	岡山中央中学校	北区善山町6-10
5	吉備中学校	北区庭瀬103
6	京山中学校	北区津島京町一丁目7-1
7	桑田中学校	北区東島町二丁目3-35
8	岡輝中学校	北区岡町12-17
9	岡北中学校	北区津島東一丁目1-1
10	香和中学校	北区吉宗590
11	髙松中学校	北区髙松原古才30
12	中山中学校	北区寺川市場159
13	御南中学校	北区田中581

逃げるところ・役立つ情報

逃げるところ	地図に関する情報
① 小学校	高速道路
② 中学校	国道
	県道
	新幹線
	鉄道 (JR)
	路面電車
	該当区域界

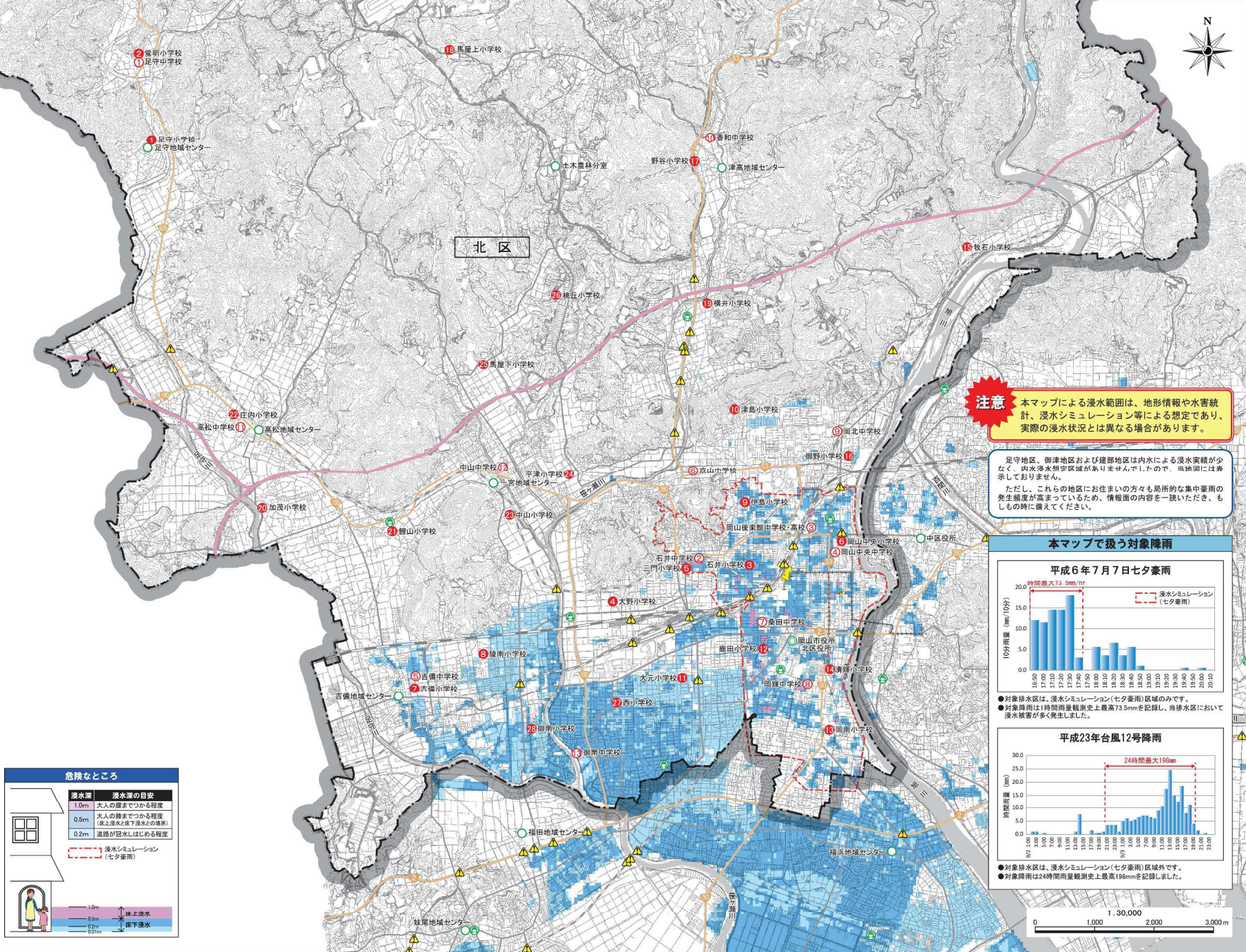
役立つ情報

- 市役所
- 区役所・支所・地域センター
- 消防署
- 地下道
- 地下街

危険なところ

浸水深	浸水深の目安
1.0m	大人の腰までかかる程度
0.5m	大人の膝までかかる程度 (床上浸水と床下浸水の境界)
0.2m	道端が冠水しはじめる程度

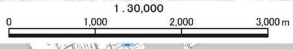
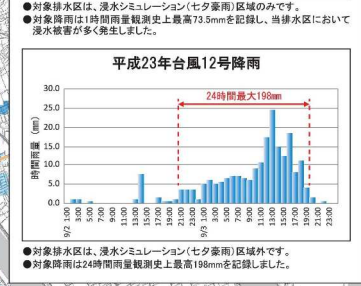
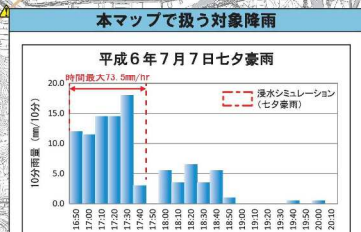
--- 浸水シミュレーション (七夕豪雨)
--- 浸水シミュレーション (七夕豪雨)

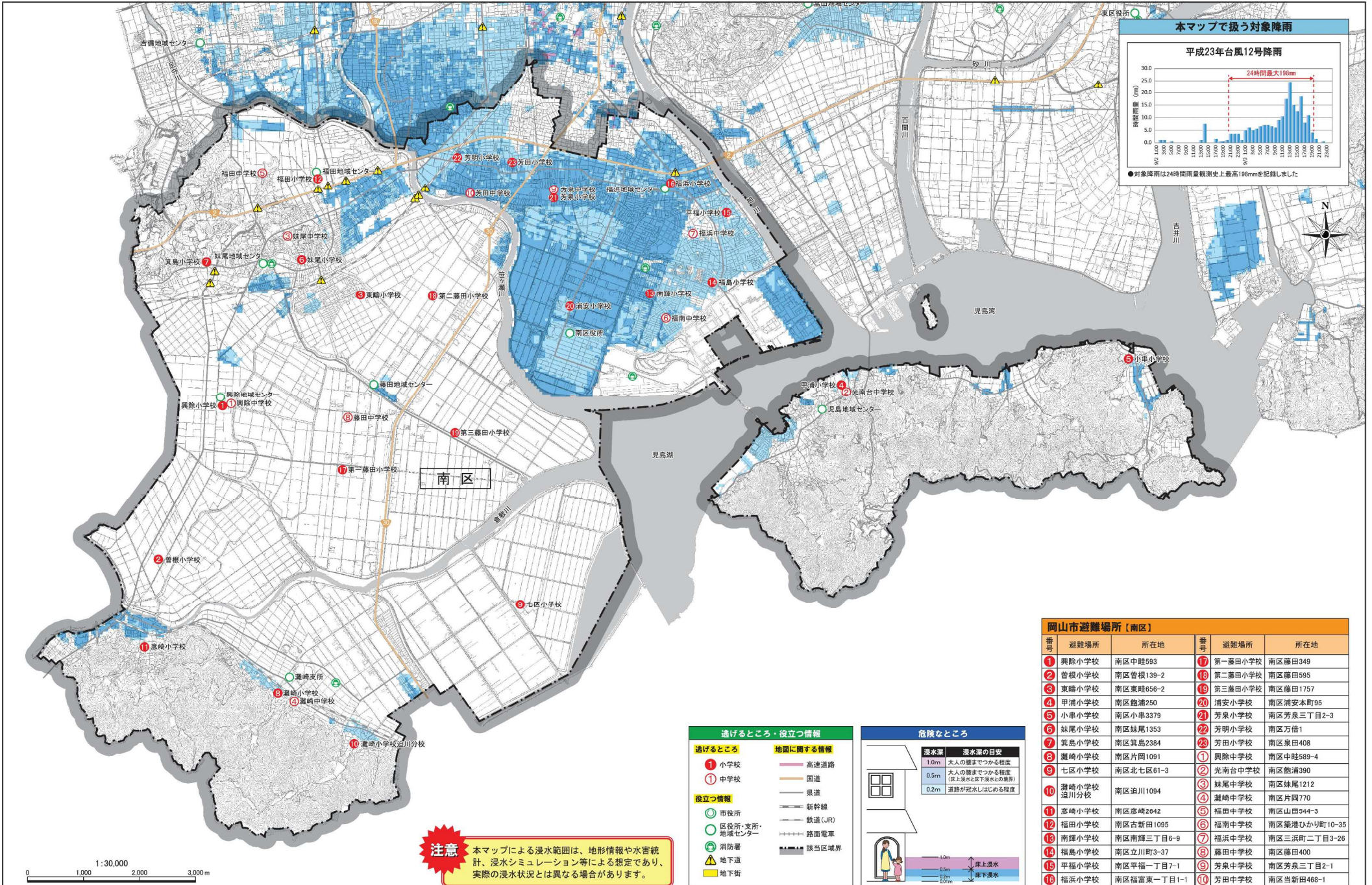


注意 本マップによる浸水範囲は、地形情報や水害統計、浸水シミュレーション等による想定であり、実際の浸水状況とは異なる場合があります。

足守地区、御津地区および建部地区は内水による浸水実績が少なく、内水浸水想定区域がありませんので、地図には表示しておりません。

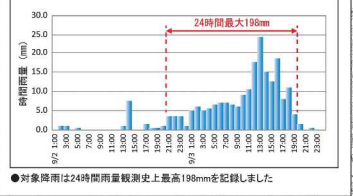
ただし、これらの地区にお住まいの方々も局所的な集中豪雨の発生頻度が高まっているため、情報面の内容を一読いただき、もしもの時に備えてください。



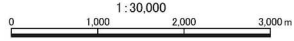


本マップで扱う対象降雨

平成23年台風12号降雨



南区



注意 本マップによる浸水範囲は、地形情報や水害統計、浸水シミュレーション等による想定であり、実際の浸水状況とは異なる場合があります。

逃げる場所・役立っ情報

逃げる場所

- 1 小学校
- 2 中学校

役立っ情報

- 市役所
- 区役所・支所・地域センター
- 消防署
- 地下道
- 地下街

地図に関する情報

- 高速道路
- 国道
- 県道
- 新幹線
- 鉄道(JR)
- 路面電車
- 該区境界

危険なところ

浸水深 **浸水深の目安**

- 1.0m 大人の腰までつかる程度
- 0.5m 大人の膝までつかる程度(床上浸水と床下浸水の境目)
- 0.2m 道路が冠水しはじめる程度

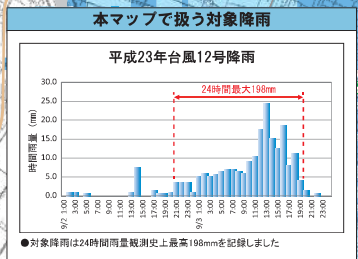
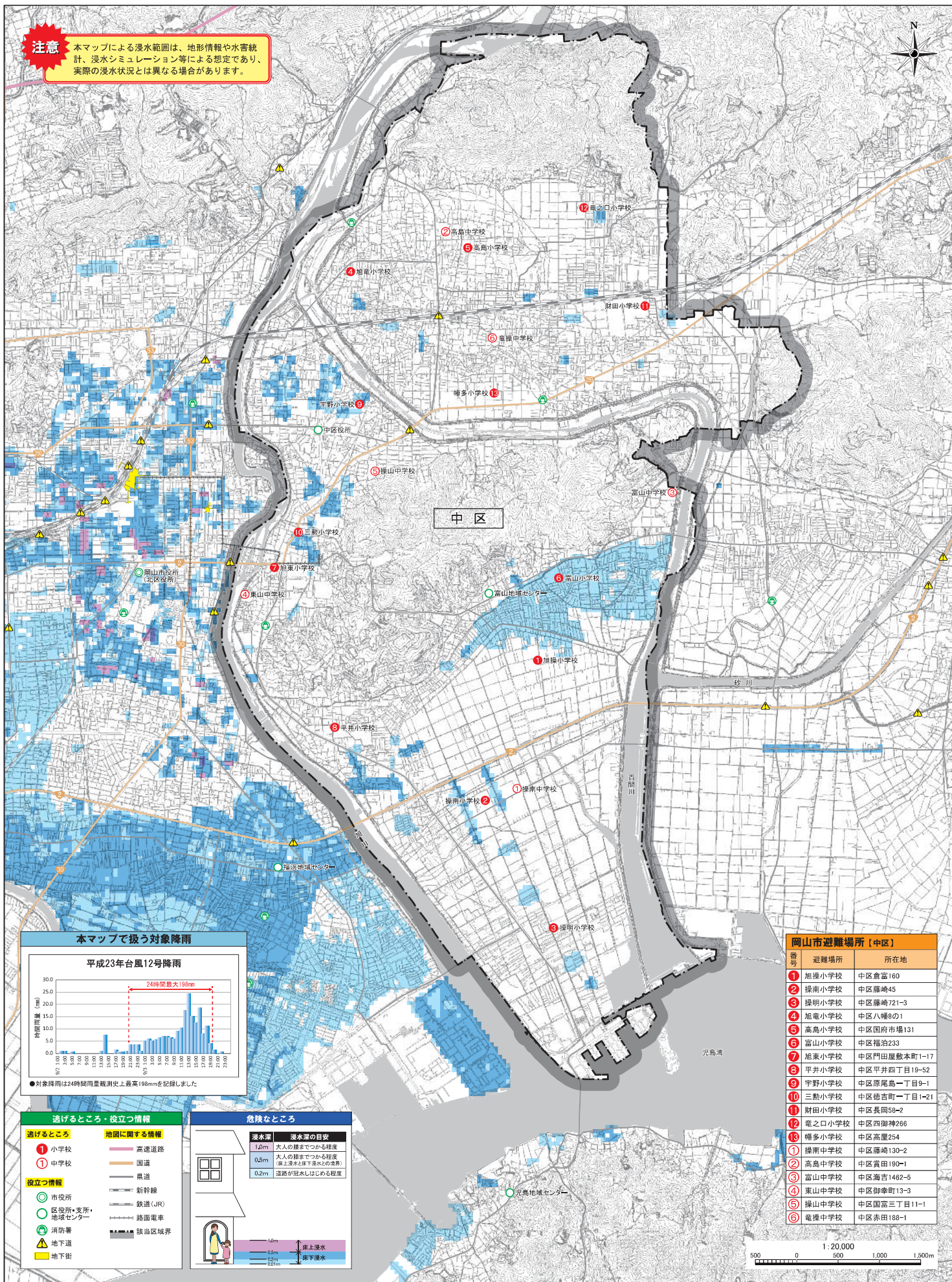
岡山市避難場所【南区】

番号	避難場所	所在地	番号	避難場所	所在地
1	興除小学校	南区中畦593	17	第一藤田小学校	南区藤田349
2	曾根小学校	南区曾根139-2	18	第二藤田小学校	南区藤田595
3	東晴小学校	南区東畦656-2	19	第三藤田小学校	南区藤田1757
4	甲浦小学校	南区飽浦250	20	浦安小学校	南区浦安本町95
5	小車小学校	南区小車3379	21	芳泉小学校	南区芳泉三丁目2-3
6	妹尾小学校	南区妹尾1353	22	芳明小学校	南区万倍1
7	箕島小学校	南区箕島2384	23	芳田小学校	南区泉田408
8	瀬崎小学校	南区片岡1091	24	興除中学校	南区中畦589-4
9	七区小学校	南区北七区61-3	25	光南台中学校	南区飽浦390
10	瀬崎小学校追川分校	南区追川1094	26	妹尾中学校	南区妹尾1212
11	彦崎小学校	南区彦崎2042	27	瀬崎中学校	南区片岡770
12	福田小学校	南区古新田1095	28	福田中学校	南区山田944-3
13	南輝小学校	南区南輝三丁目6-9	29	福南中学校	南区築港ひかり町10-35
14	福島小学校	南区立川町3-37	30	福浜中学校	南区三浜町二丁目3-26
15	平福小学校	南区平福一丁目7-1	31	藤田中学校	南区藤田400
16	福浜小学校	南区福富東一丁目1-1	32	芳泉中学校	南区芳泉三丁目2-1
			33	芳田中学校	南区古新田468-1

岡山市 内水ハザードマップ

中区

注意 本マップによる浸水範囲は、地形情報や水害統計、浸水シミュレーション等による想定であり、実際の浸水状況とは異なる場合があります。



逃げる場所・役立つ情報

- ① 小学校
- ① 中学校

役立つ情報

- 市役所
- 区役所・支所・地域センター
- 消防署
- 地下道
- 地下街

地図に関する情報

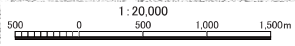
- 高速道路
- 国道
- 県道
- 新幹線
- 鉄道 (JR)
- 路面電車
- 該当区境界

危険なところ

浸水深	浸水深の目安
1.0m	大人の膝までかかる程度
0.5m	大人の膝までつかない程度 （床上浸水とみなす浸水の深さ）
0.2m	道路が浸水しはじめる程度

岡山市避難場所【中区】

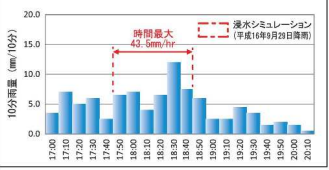
番号	避難場所	所在地
①	旭操小学校	中区倉富160
②	椋南小学校	中区藤崎45
③	椋明小学校	中区藤崎721-3
④	旭竜小学校	中区八幡8の1
⑤	高島小学校	中区国府市場131
⑥	富山小学校	中区福治233
⑦	旭東小学校	中区門田屋敷本町1-17
⑧	平井小学校	中区平井四丁目19-52
⑨	宇野小学校	中区原尾島一丁目9-1
⑩	三點小学校	中区徳吉町一丁目1-21
⑪	財田小学校	中区長岡58-2
⑫	菟之口小学校	中区四御神266
⑬	榎多小学校	中区高屋254
⑭	椋南中学校	中区藤崎130-2
⑮	高島中学校	中区資田190-1
⑯	富山中学校	中区海吉1462-5
⑰	東山中学校	中区御幸町13-3
⑱	椋山中学校	中区国富三丁目11-1
⑲	電操中学校	中区赤田188-1





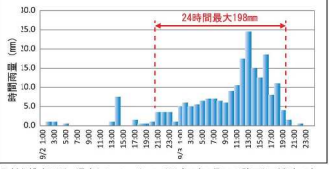
本マップで扱う対象降雨

平成16年9月29日降雨



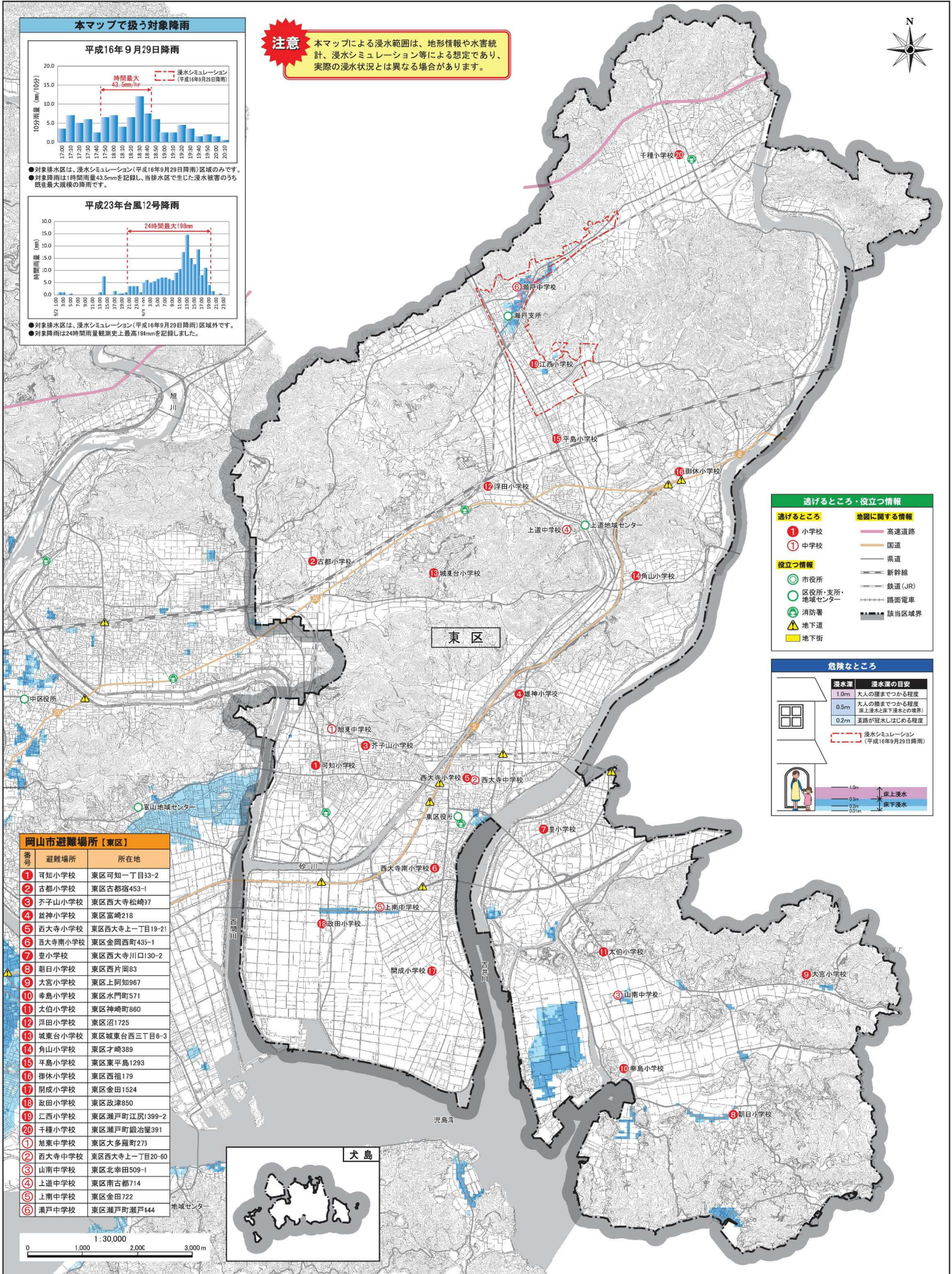
●対象排水区は、浸水シミュレーション(平成16年9月29日降雨)区域のみです。
●対象降雨は1時間雨量43.5mmを記録し、当該排水区で生じた浸水被害のうち既注最大規模の降雨です。

平成23年台風12号降雨



●対象排水区は、浸水シミュレーション(平成16年9月29日降雨)区域外です。
●対象降雨は24時間雨量観測史上最高198mmを記録しました。

注意 本マップによる浸水範囲は、地形情報や水害統計、浸水シミュレーション等による想定であり、実際の浸水状況とは異なる場合があります。



逃げる場所・役立つ情報

逃げる場所

- 1 小学校
- 2 中学校

役立つ情報

- 市役所
- 区役所・支所・地域センター
- 消防署
- 地下道
- 地下街

地図に関する情報

- 高速道路
- 国道
- 県道
- 新幹線
- 鉄道(JR)
- 路面電車
- 該当区域界

危険なところ

浸水深	浸水深の目安
1.0m	大人の腰までつかる程度
0.5m	大人の膝までつかる程度 (路上歩行は水深との境界)
0.2m	道路が冠水しはじめる程度

浸水シミュレーション (平成16年9月29日降雨)

岡山市避難場所【東区】

番号	避難場所	所在地
1	可知小学校	東区可知一丁目33-2
2	古都小学校	東区古都宿453-1
3	芥子山小学校	東区西大寺松崎37
4	益神小学校	東区富崎218
5	西大寺小学校	東区西大寺一丁目19-21
6	西大寺南小学校	東区金岡西町435-1
7	豊小学校	東区西大寺川口30-2
8	絹日小学校	東区西片岡83
9	大宮小学校	東区上阿知967
10	幸島小学校	東区水門町571
11	大石小学校	東区神崎町860
12	浮田小学校	東区沼1725
13	城東台小学校	東区城東台西三丁目6-3
14	角山小学校	東区才崎389
15	平島小学校	東区東平島1293
16	御休小学校	東区西祖179
17	閉成小学校	東区金田1524
18	畠田小学校	東区政津850
19	江西小学校	東区瀬戸町江原399-2
20	千種小学校	東区瀬戸町鍛冶屋391
1	旭東中学校	東区大多羅町273
2	西大寺中学校	東区西大寺一丁目20-60
3	山南中学校	東区北幸田509-1
4	上道中学校	東区南古都714
5	上南中学校	東区金田722
6	瀬戸中学校	東区瀬戸町瀬戸444

