

岡山市の給与・定員管理等について

市職員の給与などの状況については議会の審議などを通じて明らかにしていますが、さらに身近にお知らせすることで市民の皆さんの一層のご理解が得られるよう、その概要を公表します。

1 総括

(1) 人件費の状況（普通会計決算）

区分	住民基本台帳人口 (平成25年3月31日現在)	歳出額 A	実質収支	人件費 B	人件費率 B/A	(参考) 平成23年度の 人件費率
平成24年度	人 701,923	千円 255,930,066	千円 4,872,021	千円 43,868,049	% 17.1	% 17.4

- (注) 1 人件費には、市長、議員などの給与、報酬を含んでいる。
2 人件費に事業費支弁を含んだ場合は44,547,502千円(人件費比率17.4%)。

(2) 職員給与費の状況（普通会計決算）

区分	職員数 A	給与費				一人当たり 給与費 B/A	(参考)指定都市平均 一人当たり給与費
		給料	職員手当	期末・勤勉手当	計 B		
平成24年度	人 4,696	千円 18,691,463	千円 4,573,734	千円 6,968,451	千円 30,233,648	千円 6,438	千円 6,783

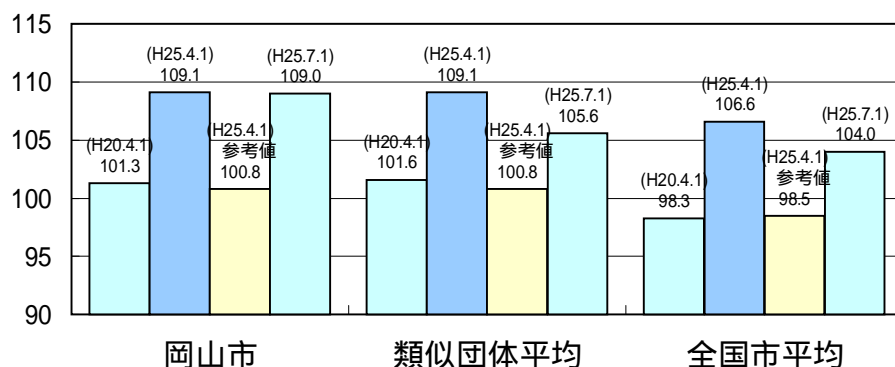
- (注) 1 職員手当とは、扶養手当、通勤手当、時間外勤務手当、管理職手当などの諸手当であり、退職手当は含まない。
2 職員数は、平成24年4月1日現在の人数である。
3 給与費については、任期付短時間勤務職員(再任用職員(短時間勤務))の給与費が含まれており、職員数には当該職員を含んでいない。

(3) 特記事項

(給与減額の状況)

国の要請等を踏まえた減額措置の取組	減額実施期間
実施	平成25年10月1日から平成26年3月31日まで
減額措置の内容	
(給料) 給料表、職務の級ごとに3.2～9.7%を減じた。 (平成25年4月1日現在ラスパイレース指数109.1、参考値100.8、平成25年10月1日現在103.2)	

(4) ラスパイレース指数の状況



- (注) 1 ラスパイレース指数とは、全地方公共団体の一般行政職の給料月額を同一の基準で比較するため、国の職員数(構成)を用いて、学歴や経験年数の差による影響を補正し、国の行政職俸給表(一)適用職員の俸給月額を100として計算した指数。
2 類似団体平均とは、人口規模、産業構造が類似している団体のラスパイレース指数を単純平均したものである。
3 「参考値」は、国家公務員の時限的な(2年間)給与改定・臨時特例法による給与減額措置が無いとした場合の値である。

(5) 給与改定の状況

月例給

区分	人事委員会の勧告				給与改定率
	民間給与 A	公務員給与 B	較差 A-B	勧告 (改定率)	
25年度	円 399,454	円 399,376	円 78 (0.02 %)	% 0	% 0

(参考) 国の改定率
% 0

(注) 「民間給与」、「公務員給与」は、人事委員会勧告において公民の4月分の給与額をラスパイルズ比較した平均給与月額である。

特別給(期末・勤勉手当)

区分	人事委員会の勧告				年間支給月数
	民間の支給 割合 A	公務員の 支給月数 B	較差 A-B	勧告 (改定月数)	
25年度	月 3.95	月 3.95	月 0	月 0	月 3.95

(参考) 国の年間 支給月数
月 3.95

(注) 「民間の支給割合」は民間事業所で支払われた賞与等の特別給の年間支給割合、「公務員の支給月数」は期末手当及び勤勉手当の年間支給月数である。

2 職員の平均給与月額、初任給等の状況

(1) 職員の平均年齢、平均給料月額及び平均給与月額の状況(平成25年4月1日現在)

一般行政職

区分	平均年齢 (歳)	平均給料月額 (円)	平均給与月額 (円)	平均給与月額(円) (国ベース)
岡山市	44.7	352,506	437,845	397,949
岡山県(削減後)	43.1	337,763	417,737	368,277
国	43.1	307,220(332,446)		376,257(405,463)
類似団体	42.3	332,553	444,831	391,372

技能労務職

区分	公務員					民間			参考 A/B
	平均年齢 (歳)	職員数 (人)	平均給料月額 (円)	平均給与月額 (円)(A)	平均給与月額 (円)(国ベース) (円)	対応する民間 の類似職種	平均年齢 (歳)	平均給与月額 (円)(B)	
岡山市	43.9	427	310,881	374,292	337,951				
うち 清掃職員	44.6	160	320,859	418,805	354,252	廃棄物処理 業従業員	44.6	290,600	1.4
うち 学校給食調理員	41.4	101	288,592	316,248	308,921	調理師	42.6	229,300	1.4
うち 守衛	51.4	3	357,167	400,494	395,761	守衛	56.7	228,500	1.8
うち 用務員	45.8	56	317,675	352,934	342,303	用務員	53.7	202,700	1.7
うち 自動車運転手	51.8	4	371,475	427,405	396,880	自家用自動車 運転者	51.9	246,900	1.7
うち 電話交換手									
うち その他	43.8	103	309,841	370,770	334,705				
岡山県									
国	49.9	3,272	272,119 (286,850)		309,534 (325,400)				
類似団体	47.1	1,384	322,165	405,330	376,068				

区分	参 考		
	年収ベース（試算値）の比較		
	公務員（円）（C）	民間（円）（D）	C/D
岡山市			
うち 清掃職員	6,470,660	3,980,600	1.6
うち 学校給食調理員	5,066,776	3,207,200	1.6
うち 守衛	6,404,028	3,058,200	2.1
うち 用務員	5,642,908	2,809,400	2.0
うち 自動車運転手	6,849,560	3,248,700	2.1
うち 電話交換手			

民間データは、賃金構造基本統計調査において公表されているデータを使用している。（平成22年～平成24年の3ヶ年平均）

技能労務職の職種と民間の職種等の比較にあたり、年齢、業務内容、雇用形態等の点において一致しているものではない。

年収ベースの「公務員（C）」及び「民間（D）」のデータは、それぞれの平均給与月額を12倍したものに、公務員においては前年度に支給された期末・勤勉手当、民間においては前年に支給された年間賞与の額を加えた試算値である。

医療職（看護保健職）

区 分	平均年齢 （歳）	平均給料月額 （円）	平均給与月額 （円）	平均給与月額（円） （国ベース）
岡山市	33.9	268,400	313,833	286,548
国	46.0	299,098(314,592)		327,740(344,120)
類似団体	40.0	315,343	406,544	357,857

教育職（幼稚園教諭）

区 分	平均年齢 （歳）	平均給料月額 （円）	平均給与月額 （円）
岡山市	40.9	327,200	367,289
岡山県(削減後)	44.0	378,030	413,771
類似団体	39.3	316,919	369,901

- (注) 1 「平均給料月額」とは、平成25年4月1日現在における各職種ごとの職員の基本給の平均である。
2 「平均給与月額」とは、給料月額と毎月支払われる扶養手当、地域手当、住居手当、時間外勤務手当などのすべての諸手当の額を合計したものであり、地方公務員給与実態調査において明らかにされているものである。
また、「平均給与月額(国比較ベース)」は、比較のため、国家公務員と同じベース(=時間外勤務手当等を除いたもの)で算出している。
3 国家公務員欄における「平均給料月額」及び「平均給与月額(国比較ベース)」の括弧書きは、給与改定・臨時特例法による給与減額措置がないとした場合の値(減額前)である。

(2) 職員の初任給の状況（平成25年4月1日現在）

区 分		岡 山 市	岡 山 県	国
一般行政職	大学卒	178,800 円	184,000 円	総合職172,557(181,200) 円 一般職163,987(172,200) 円
	高校卒	144,500 円	147,100 円	133,418(140,100) 円
技能労務職	高校卒	143,100 円		137,200 円
医療職 (看護保健職)	短大3卒	179,400 円		188,900 円
	短大2卒	171,200 円		180,500 円
教育職 (幼稚園教諭)	大学卒	192,800 円	205,200 円	
	短大卒	164,400 円	178,000 円	

(注) 国家公務員欄における括弧書きは、給与改定・臨時特例法による給与減額措置がないとした場合の値(減額前)である。

(3) 職員の経験年数別・学歴別平均給料月額状況(平成25年4月1日現在)

区 分		経験年数10年	経験年数20年	経験年数25年	経験年数30年
一般行政職	大学卒	268,807 円	354,387 円	380,774 円	419,721 円
	高校卒	214,600 円	299,525 円	353,923 円	387,104 円
技能労務職	高校卒	209,800 円	290,820 円	328,788 円	355,020 円
医療職 (看護保健職)	短大3卒	249,600 円	324,000 円	368,400 円	388,700 円
	短大2卒	244,800 円	318,500 円	362,800 円	386,300 円
教育職 (幼稚園教諭)	大学卒	270,100 円	364,920 円	381,025 円	398,600 円
	短大卒	238,700 円	336,700 円	369,000 円	389,300 円

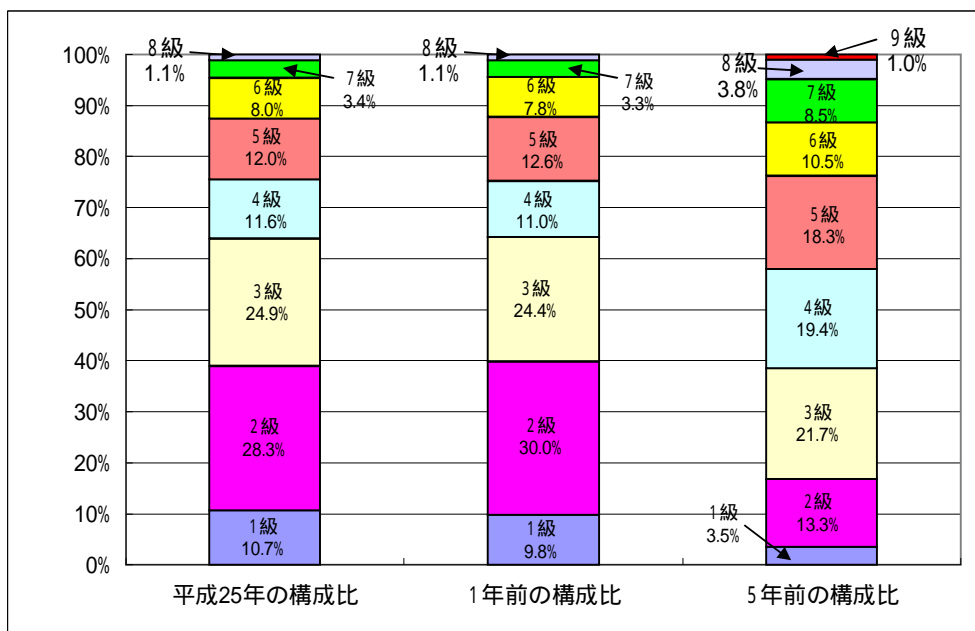
3 一般行政職の級別職員数等の状況

(1) 一般行政職の級別職員数及び給料表の状況(平成25年4月1日現在)

区 分	標準的な職務内容	職員数	構成比	1号給の給料月額	最高号給の給料月額
1 級	主事	266 人	10.7%	134,200 円	290,500 円
2 級	主任	704 人	28.3%	220,700 円	378,900 円
3 級	副主査	620 人	24.9%	258,800 円	401,000 円
4 級	係長	289 人	11.6%	285,800 円	411,100 円
5 級	課長補佐	297 人	12.0%	316,800 円	430,200 円
6 級	課長	199 人	8.0%	360,800 円	455,100 円
7 級	審議監	85 人	3.4%	407,600 円	476,800 円
8 級	局長	28 人	1.1%	460,300 円	553,100 円

(注) 1 岡山市の給与条例に基づく給料表の級区分による職員数である。

2 標準的な職務内容とは、それぞれの級に該当する代表的な職務である。



(注) 平成23年に9級制から8級制に変更している。

(2) 昇給への勤務成績の反映状況

人事評価を参考に昇給に差を設けている。

4 職員の手当の状況

(1) 期末手当・勤勉手当

岡山市	岡山県	国
1人当たり平均支給額(平成24年度) 1,484 千円	1人当たり平均支給額(平成24年度) 1,491 千円	-
(平成24年度支給割合) 期末手当 2.60 月分 勤勉手当 1.35 月分 (1.45)月分 (0.65)月分	(平成24年度支給割合) 期末手当 2.60 月分 勤勉手当 1.375 月分 (1.45)月分 (0.65)月分	(平成24年度支給割合) 期末手当 2.60 月分 勤勉手当 1.35 月分 (1.45)月分 (0.65)月分
(加算措置の状況) 職制上の段階、職務の級等による加算措置 ・役職加算5～20%	(加算措置の状況) 職制上の段階、職務の級等による加算措置 ・役職加算5～20% ・管理職加算15～25%	(加算措置の状況) 職制上の段階、職務の級等による加算措置 ・役職加算5～20% ・管理職加算10～25%

(注) ()内は、再任用職員に係る支給割合である。

[参考] 勤勉手当への勤務実績の反映状況(一般行政職)

課長級以上の職員を対象に勤務実績を勤勉手当へ反映させている。

(2) 退職手当(平成25年4月1日現在)

区分	支給割合			
	岡山市		国	
	自己都合	勤奨・定年	自己都合	勤奨・定年
勤続20年	23.03 月分	28.7875 月分	20.03 月分	28.7875 月分
勤続25年	32.83 月分	38.955 月分	32.83 月分	38.955 月分
勤続35年	46.55 月分	55.86 月分	46.55 月分	55.86 月分
最高限度額	55.86 月分	55.86 月分	55.86 月分	55.86 月分
その他の加算措置	定年前早期退職措置 (2%～20%加算)		定年前早期退職措置 (2%～20%加算)	
1人当たり平均支給額	20,303 千円 (24年度)		-	

(3) 地域手当(平成25年4月1日現在)

支給実績(平成24年度決算)		590,612 千円	
職員1人当たり平均支給年額(平成24年度決算)		126 千円	
支給対象地域	支給率	支給対象職員数	国の制度(支給率)
東京事務所に勤務する職員	18 %	13 人	18 %
医療職給料表(1)の適用を受ける職員	15 %	6 人	15 %
岡山市	2.9 %	4,933 人	3 %

(4) 特殊勤務手当 (平成25年4月1日現在)

支給実績(平成24年度決算)	212,131 千円		
職員1人当たり平均支給年額(平成24年度決算)	45 千円		
職員全体に占める手当支給職員の割合(平成24年度)	22.5 %		
手当の種類(手当数)	19		
手当	手当の支給を受ける者の範囲	手当の額	支給実績 (24年度決算)
賦課徴収等業務手当	1 市税その他徴収金の滞納整理の事務又は固定資産評価の事務に従事した職員	1日 360円	8,392 千円
	2 市税その他徴収金の滞納による財産差押え又は差押物件の搬出に従事した職員	調書1件 210円	2,306 千円
防疫等作業手当	1 保健所に勤務する職員で感染症の防疫に従事した職員	1件 290円	0 千円
	2 保健所に勤務する職員で狂犬病予防法の規定に基づく狂犬病予防員としての業務又は同法の規定に基づく犬の捕獲,処分等の作業に従事した職員	1日 830円	921 千円
	3 感染症の検査に直接従事した職員	1日 320円	18 千円
精神保健等業務手当	1 保健所に勤務する職員で精神保健業務に従事した職員	1日 290円	0 千円
	2 保健所に勤務する保健師で保健所外で結核患者又は精神病患者の保健指導業務に従事した保健師	1日 290円	36 千円
	3 精神保健福祉センターに勤務する職員で相談又は指導の業務に直接従事した職員	1日 450円 ただし,特に専門的な知識を必要とすると市長が認める業務に従事した場合は,1日につき900円	0 千円
有害物取扱手当	1 保健所に勤務する職員で有害物(毒物,劇物等)を取り扱う業務に従事した職員	1日 290円	68 千円
	2 薬剤を使用してそ族昆虫駆除に直接従事した職員	1日 250円	20 千円
食肉衛生検査手当	食肉衛生検査所に勤務する職員で獣畜の検査又はその指導に従事した職員	1日 1,330円	3,259 千円
火葬業務手当	火葬場に勤務する職員	死体1体につき 100円 ただし,死胎若しくは身体の一部又は犬猫の場合は,1日につき 50円	5,053 千円
社会福祉等業務手当	1 福祉事務所に勤務する職員で社会福祉法の規定に基づく援護,育成又は更生に関する相談業務等に直接従事した職員	1日 430円	18,499 千円
	2 児童相談所又は身体障害者更生相談所に勤務する職員で相談又は指導の業務に直接従事した職員	1日 560円	3,641 千円
	3 養護老人ホームに勤務する職員で身体不自由入所者の汚物処理に従事した職員	1日 290円	676 千円

死体処理手当	1 死体の収容等に従事した消防職員	1回 1,000円ただし、心身に著しい負担を与えると市長が認める作業に従事した場合は、100分の100に相当する額を加算した額とする。	2,260 千円
	2 検死に従事した職員又は養護老人ホームに勤務する職員で死体処理に従事した職員	1回 1,600円 ただし、心身に著しい負担を与えると市長が認める作業に従事した場合は、100分の100に相当する額を加算した額とする。	74 千円
用地交渉手当	公共用地取得の業務又は移転補償の業務に伴う交渉に従事した職員	1日 230円	18 千円
違反建築物等取締手当	違反建築物の現地での取締業務又は市営住宅の不正使用若しくは不法占有の現地での取締業務に従事した職員	1回 260円	47 千円
危険作業手当	交通を遮断することなく、道路補修、橋りょう若しくは悪水路の修繕工事に従事した職員又は山間等の劣悪な環境条件のもとで測量に従事した職員	1日 260円	11 千円
高所等作業手当	1 1時間以上にわたり地上10メートル以上の足場の不安な箇所で行う高層建築物の工事現場監督又は1時間以上にわたり地表下4メートル以上の深所で行う工事現場監督に従事した職員	1日 260円	4 千円
	2 1時間以上にわたり10メートル以上のはしご車等足場の不安な箇所訓練又は消防活動に従事した消防職員	1日 410円	0 千円
環境事業作業手当	1 公害の立入検査若しくは調査又は衛生検査において取水等に直接従事した職員	1日 230円	10 千円
	2 し尿処理施設、ごみ処理施設若しくは産業廃棄物処理施設の立入検査又はこれらの施設に立ち入つて行う指導の業務に従事した環境衛生指導員	1日 230円	0 千円
	3 へい死した野犬猫等の死体処理に従事した職員	1件 300円	1,186 千円
	4 公園管理業務又は道路維持業務に従事する職員で直接清掃作業に従事した職員	1日 680円	3,671 千円
	5 清掃業務に従事する職員で地下排水路の清掃作業又は焼却炉、灰溜濠、じんかい濠、集じん機等(以下この項において「焼却炉等」という。)の内部の清掃若しくは修理作業に従事した職員	1時間 470円 ただし、高さ1.5メートル以内の地下排水路の清掃作業又は焼却炉等の内部の清掃若しくは修理作業に従事した場合は、1時間につき580円	299 千円
	6 清掃業務に従事する職員で下水若しくは道路の清掃又はごみの収集、焼却若しくは埋立作業に直接従事した職員	1日 700円 ただし、4時間を超えて勤務した場合は、その額にその100分の150に相当する額を加算した額とし、深夜の全部を勤務した場合は、勤務1回につき1,100円を加算する。	102,379 千円

	7 清掃業務に従事する職員でし尿の処理に直接従事した職員	1日 780円 ただし、4時間を超えて勤務した場合は、その額にその100分の150に相当する額を加算した額とする。	7,843 千円
	8 下水道業務に従事する職員で下水道施設の修理又は清掃作業に従事した職員	1時間 440円	4 千円
	9 下水道業務に従事する職員で下水道施設の汚水の処理又は下水道施設の検査、調査若しくは認定に従事した職員	1日 560円	0 千円
	10 浄化センターに勤務する職員で直接現場作業に従事した職員	1日 750円	452 千円
消防緊急業務手当	1 救急業務(救急救命士の業務を除く。)に従事した消防職員又は火災現場等に出動し、現場作業に従事した消防職員	1回 300円 ただし、午後10時から翌日の午前5時までの間において従事した場合は、100分の50に相当する額を加算した額とする。	18,951 千円
	2 救急救命士の業務に従事した消防職員	1回 500円 ただし、午後10時から翌日の午前5時までの間において従事した場合は、100分の50に相当する額を加算した額とする。	15,784 千円
夜間通信業務手当	夜間通信業務に従事した消防職員	その勤務時間が深夜の全部を含む勤務 勤務1回 1,100円	0 千円
		その勤務時間が深夜の一部を含む勤務(深夜における勤務時間が2時間以上の場合に限る。)	勤務1回 730円 1,436 千円
		その勤務時間が深夜の一部を含む勤務(深夜における勤務時間が2時間未満の場合に限る。)	勤務1回 410円 5,624 千円
消防機械運転手当	緊急車両の運転を命ぜられた消防職員	1日 210円	4,137 千円
航空手当	1 ヘリコプターの操縦業務に従事した消防職員	1日 4,200円	1,617 千円
	2 ヘリコプターの整備業務に従事した消防職員	1日 2,200円	1,045 千円
	3 ヘリコプターの搭乗業務に従事した航空隊員	搭乗時間1時間につき1,200円 ただし、空中機外活動に従事した場合は、1時間につき 1,800円	2,072 千円
衛生管理者等手当	衛生管理者、自動車整備管理者、電気主任技術者、ボイラー・タービン主任技術者、危険物取扱者、一般廃棄物処理施設技術管理者又は乾燥設備作業主任者	1月 340円	254 千円
災害応急作業手当	1 豪雨等異常な自然現象により重大な災害が発生し、又は発生が予測される場合において行う現場の巡回監視の作業に従事した職員	1日 530円 ただし、午後6時から翌日の午前6時までの間において従事した場合は、100分の50に相当する額を加算した額とする。	17 千円
	2 豪雨等異常な自然現象により重大な災害が発生し、又は発生が予測される場合において行う現場の応急作業又は応急作業のための災害状況の調査の作業に従事した職員	1日 770円 ただし、午後6時から翌日の午前6時までの間において従事した場合は、100分の50に相当する額を加算した額とする。	47 千円

(5) 時間外勤務手当

支給実績 (平成24年度決算)	1,323,052 千円
職員1人当たり平均支給年額 (平成24年度決算)	282 千円
支給実績 (平成23年度決算)	1,279,452 千円
職員1人当たり平均支給年額 (平成23年度決算)	272 千円

(6) その他の手当 (平成25年4月1日現在)

手当名	内容及び支給単価	国の制度との異同	国の制度と異なる内容 (国の制度)	支給実績 (平成24年度決算)	職員1人当たり平均支給年額 (平成24年度決算)
扶養手当	配偶者、子どもなどの区分により扶養親族一人につき5,000円～13,000円	同じ	-	558,498 千円	119 千円
住居手当	持ち家、借家などの区分により1,500円～27,100円	異なる	持ち家、借家などの区分により0円～27,000円	418,138 千円	89 千円
通勤手当	交通機関利用者は6月定期券相当額 (最高55,000円×6月) による一括支給。 自動車などの使用者は距離区分により3,800円～26,400円。	異なる	交通用具 (自動車など) 使用者の支給最高限度額が24,500円	454,007 千円	97 千円
単身赴任手当	公署を異にする異動等に伴い、住居を転居し、やむを得ない事情により、同居していた配偶者等と別居し、単身で生活することを常況とする職員に支給 月額 23,000円～68,000円	同じ	-	7,398 千円	2 千円
休日勤務手当	休日において、正規の勤務時間中に勤務することを命ぜられ、現に勤務した職員に支給。 支給割合 135/100	同じ	-	273,075 千円	58 千円
宿日直手当	宿日直勤務を命ぜられ、現に勤務した職員に支給 職種等により2,700円～21,000円	異なる	対象職種等	7,450 千円	2 千円
管理職手当	管理職員に対し支給。 職種等により52,400円～130,500円	異なる	対象職員は本省庁の課長補佐以上。支給額 46,300円～130,300円	568,553 千円	121 千円
管理職員特別勤務手当	管理職員が、臨時又は緊急の必要等により週休日又は休日に勤務した場合に支給。 1回につき8,000円～12,000円	異なる	支給額 1回 6,000円～12,000円	12,053 千円	3 千円

5 特別職の報酬等の状況（平成25年4月1日現在）

区 分		給 料	月 額	等
給 料	市長	1,160,000円	(参考)類似団体における最高/最低額	
	副市長	920,000円	1,428,000 円 / 500,000 円	1,148,000 円 / 810,000 円
報 酬	議 長	850,000円	1,179,000 円 / 500,000 円	
	副 議 長	770,000円	1,061,000 円 / 500,000 円	
	議 員	710,000円	953,000 円 / 500,000 円	
期 末 勤 勉 手 当	市長 副市長	(平成24年度支給割合) 期末手当 3.95 月分		
	議 長 副 議 長 議 員	(平成24年度支給割合) 期末手当 3.95 月分		
退 職 手 当	市 長	(算定方式)	(1期の手当額)	(支給時期)
	副 市 長	116万円 × 在職月数 × 0.55	3,062万円	(任期ごと)
		92万円 × 在職月数 × 0.30	1,325万円	(任期ごと)

- (注) 1 平成25年10月1日から平成26年3月31日までの市長・副市長の給料は次のとおり。市長928,000円、副市長782,000円。
- 2 平成23年10月1日から平成27年4月30日までの議員報酬は次のとおり。議長800,000円、副議長730,000円、議員670,000円。
- 3 退職手当の「1期の手当額」は、4月1日現在の給料月額及び支給率に基づき、1期(4年=48月)勤めた場合における退職手当の見込額である。

6 職員数の状況

(1) 部門別職員数の状況と主な増減理由

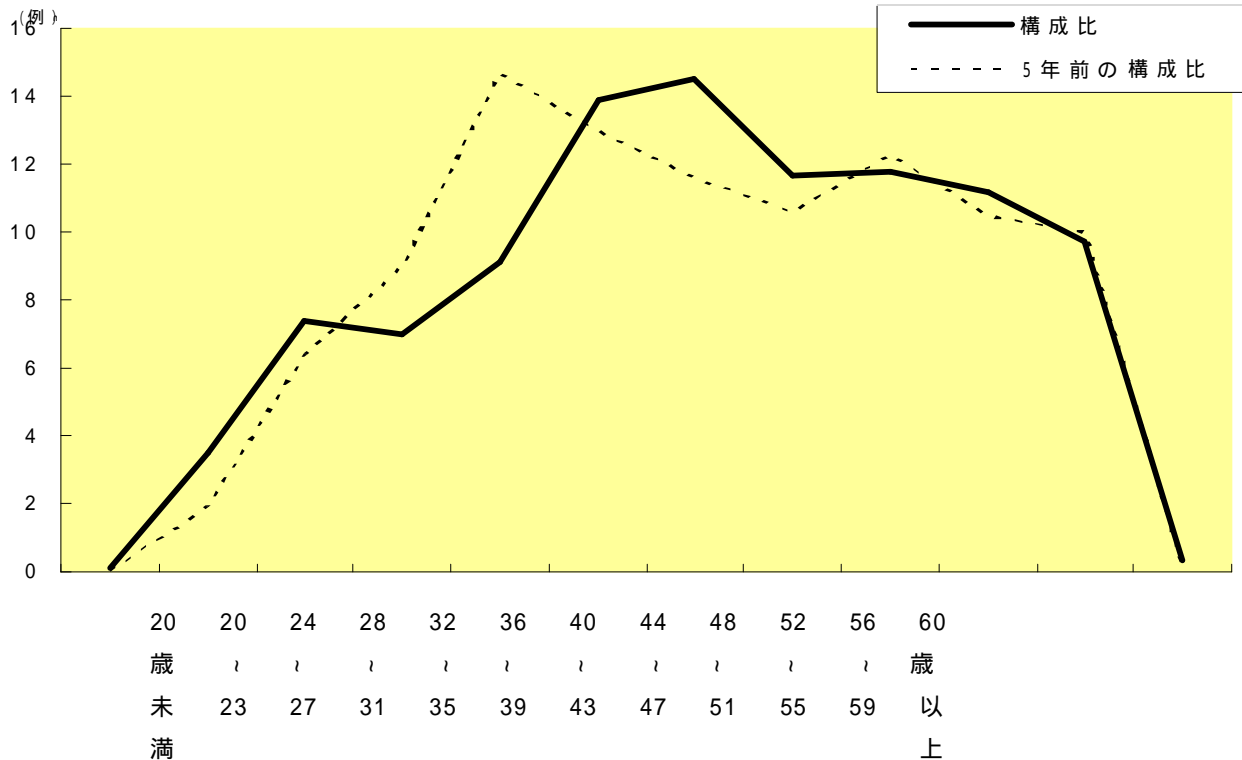
(各年4月1日現在)

部門	区分		職員数		対前年 増減数	主な増減理由
			平成25年	平成24年		
普通 会計 部門	一般 行政 部門	議会	31	31	0	
		総務	647	613	34	ESD世界会議開催へ向けた体制強化に伴う増員
		税務	184	185	1	課税部門の効率化に伴う減員
		労働	3	5	2	労働関係部門の効率化に伴う減員
		農林水産	123	125	2	農業振興部門の効率化による減員
		商工	39	39	0	
		土木	410	420	10	区役所における維持管理・建設業務の効率化に伴う減員
		民生	1,102	1,091	11	生活保護業務の増加に伴う増員、青少年育成業務の増加に伴う増員、地域子育て業務の増加に伴う増員、幼稚園管理業務の増加に伴う増員
	衛生	681	685	4	ごみ収集業務・ごみ処理業務の効率化に伴う減員	
		計	3,220	3,194	26	<参考> 人口1万人当たり職員数 45.9人 (類似団体の人口1万人当たりの職員数 45.39人)
	教育部門	811	837	26		
	消防部門	676	666	10		
	小計	4,707	4,697	10	<参考> 人口1万人当たり職員数 67.1人 (類似団体の人口1万人当たりの職員数 66.23人)	
公 営 企 業 計 等 部 門	病院	489	481	8	医療体制及び検査体制の強化に伴う増員	
	水道	334	335	1	業務の効率化による減員	
	下水道	134	134	0		
	その他	144	139	5	介護事業者指導業務の体制強化による増員、介護特区業務の体制強化に伴う増員	
	小計	1,101	1,089	12		
合計		5,808	5,786	22		
		[6,386]	[6,386]	[0]	<参考> 人口1万人当たり職員数 82.7人	

(注) 1 職員数は一般職に属する職員数である。

2 []内は、条例定数の合計である。

(2) 年齢別職員構成の状況（平成25年4月1日現在）



区分	20歳未満	20歳 23歳	24歳 27歳	28歳 31歳	32歳 35歳	36歳 39歳	40歳 43歳	44歳 47歳	48歳 51歳	52歳 55歳	56歳 59歳	60歳 以上	計
職員数	3人	204人	429人	404人	530人	809人	842人	678人	683人	648人	562人	16人	5,808人

(3) 職員数の推移

(単位：人・%)

部門別 \ 年度	平成20年	平成21年	平成22年	平成23年	平成24年	平成25年	過去5年間の増減数(率)
一般行政	3,343	3,290	3,227	3,206	3,194	3,220	123 (3.7%)
教育	938	940	905	863	837	811	127 (13.5%)
消防	628	645	654	655	666	676	48 (0.1%)
普通会計計	4,909	4,875	4,786	4,724	4,697	4,707	202 (4.1%)
公営企業等会計計	1,120	1,103	1,087	1,100	1,089	1,101	19 (1.7%)
総合計	6,029	5,978	5,873	5,824	5,786	5,808	221 (3.7%)

(注) 1 各年における定員管理調査において報告した部門別職員数。

2 合併した団体にあつては、合併前の年については合併前の旧団体の合計職員数。

7 公営企業職員の状況

(1) 水道事業

職員給与費の状況

ア 決算

区 分	総費用 A	純損益又は実質収 支	職員給与費 B	総費用に占める職員 給与費率 B / A	(参考) 平成23年度の総費用に 占める職員給与費率
	千円	千円	千円	%	%
平成24 年度	13,580,426	631,182	1,804,269	13.3	16.4

- (注) 1 資本勘定支弁職員に係る職員給与費407,838千円を含まない。
2 「(参考)平成23年度の総費用に占める職員給与費率」には、資本勘定支弁職員に係る職員給与費を含む。

区 分	職員数 A	給 与 費				一人当たり 給与費 B/A	(参考) 政令指定都市 (水道事業) 平均一人当たり給与費
		給 料	職員手当	期末・勤勉手当	計 B		
	人	千円	千円	千円	千円	千円	千円
平成24 年度	334	1,402,388	292,843	516,876	2,212,107	6,623	6,936

- (注) 1 職員手当には退職給与金を含まない。
2 職員数は、平成25年3月31日現在の人数。

イ 特記事項

市長部局に準じ、平成25年10月1日から平成26年3月31日まで給与減額措置実施

職員の平均年齢、基本給及び平均月収額の状況(平成25年4月1日現在)

区 分	平均年 齢	基本給	平均月収額
岡山市	42.6歳	369,783円	546,486円
政令指定都市 (水道事業)平均	44.8歳	375,825円	562,520円

- (注) 1 基本給は、給料、扶養手当及び地域手当の合算額である。
2 平均月収額には、期末、勤勉手当等を含む。

職員の手当の状況

(ア) 期末手当・勤勉手当

岡山市(水道局)	岡山市(一般行政職)	政令指定都市(水道事業)平均
1人当たり平均支給額(平成24年度) 1,468 千円	1人当たり平均支給額(平成24年度) 1,484 千円	1人当たり平均支給額(平成24年度) 1,598 千円
(平成24年度支給割合) 期末手当 2.60 月分 勤勉手当 1.35 月分 (1.45)月分 (0.65)月分	(平成24年度支給割合) 期末手当 2.60 月分 勤勉手当 1.35 月分 (1.45)月分 (0.65)月分	
(加算措置の状況) 職制上の段階、職務の級等による加算措置 ・役職加算5~20%	(加算措置の状況) 職制上の段階、職務の級等による加算措置 ・役職加算5~20%	

- (注) ()内は、再任用職員に係る支給割合である。

(イ) 退職手当(平成25年4月1日現在)

区分	支給割合				政令指定都市 (水道事業)平均
	岡山市(水道局)		岡山市(一般行政職)		
	自己都合	勸奨・定年	自己都合	勸奨・定年	
勤続20年	23.03 月分	28.7875 月分	23.03 月分	28.7875 月分	
勤続25年	32.83 月分	38.955 月分	32.83 月分	38.955 月分	
勤続35年	46.55 月分	55.86 月分	46.55 月分	55.86 月分	
最高限度額	55.86 月分	55.86 月分	55.86 月分	55.86 月分	
その他の 加算措置	定年前早期退職措置 (2%~20%加算)		定年前早期退職措置 (2%~20%加算)		
1人当たり 平均支給額	25,394 千円 (24年度)		20,303 千円 (24年度)		24,426 千円

(ウ) 地域手当(平成25年4月1日現在)

支給実績(平成24年度決算)		43,925 千円	
職員1人当たり平均支給年額(平成24年度決算)		125 千円	
支給対象地域	支給率	支給対象職員数	一般行政職の制度 (支給率)
岡山市	2.9 %	352 人	2.9 %

(エ) 特殊勤務手当(平成25年4月1日現在)

支給実績(平成24年度決算)		5,106 千円		
職員1人当たり平均支給年額(平成24年度決算)		15 千円		
職員全体に占める手当支給職員の割合(平成24年度)		36.0 %		
手当の種類(手当数)		6		
番号	手当の名称	手当の支給を受ける者の範囲	手当の額	支給実績 (24年度決算)
1	水道料金徴収 等業務手当	1 水道料金の徴収又はそのための調査等に外勤により従事した職員	1日 260円	16 千円
		2 水道料金の滞納等による給水停止に従事した職員	1件 570円	66 千円
2	衛生管理者等 手当	1 危険物取扱者, 衛生管理者, 放射線取扱主任者, 産業廃棄物処理施設技術管理者, 特別管理産業廃棄物管理責任者, エネルギー管理企画推進者又はエネルギー管理員	1月 500円	225 千円
		2 電気主任技術者	1月 700円	42 千円
3	夜間浄水業務 手当	正規の勤務時間による勤務が深夜において行われる浄水・送水業務に従事した職員	1日 400円 ただし, 深夜の全部を勤務した 場合は勤務1回につき 1,100円(深夜における 勤務時間が2時間以上 の場合は730円, 2時間 未満の場合は410円) を加算する。	2,284 千円

4	危険等作業手当	1 水道施設における高圧受電設備の保安,点検作業に従事した職員	1回 100円 ただし, 粉塵を伴う作業に従事した場合は1回につき500円を加算する。	304 千円
		2 浄水処理又は水質検査のため有害物を取り扱う作業に従事した職員	1日 290円	167 千円
		3 交通を遮断することなく行う配水管等の維持補修の作業,浄水・配水施設の維持補修の作業又は山間等の劣悪な環境条件のもとで行う作業(監督,検査及び立会を除く。)に直接従事した職員	1日 260円	1,670 千円
		4 正規の勤務時間外又は休日において緊急の呼出により出勤し,水道施設の維持補修等の業務に従事した職員	1回 900円 ただし, 出勤した時間が深夜となる場合は,1回につき410円を加算する。	252 千円
		5 1時間以上にわたり地上10メートル以上の足場の不安な箇所で行う高層建築物の工事現場監督,点検又は1時間以上にわたり地下4メートル以上の深所で行う工事現場監督,点検に従事した職員	1日 260円	15 千円
5	災害応急作業手当	1 豪雨等異常な自然現象により重大な災害が発生し,又は発生が予測される場合において行う現場の巡回監視の作業に従事した職員	1日 530円 ただし, 午後6時から翌日の午前6時までの間において従事した場合は,100分の50に相当する額を加算した額とする。	2 千円
		2 豪雨等異常な自然現象により重大な災害が発生し,又は発生が予測される場合において行う現場の応急作業又は緊急作業のための災害状況の調査の作業に従事した職員	1日 770円 ただし, 午後6時から翌日の午前6時までの間において従事した場合は,100分の50に相当する額を加算した額とする。	63 千円
6	用地交渉手当	公共用地取得の業務又は移転補償の業務に伴う交渉に従事した職員	1日 230円	0 千円

(オ) 時間外勤務手当

支給実績(平成24年度決算)	62,851 千円
職員1人当たり平均支給年額(平成24年度決算)	179 千円
支給実績(平成23年度決算)	64,609 千円
職員1人当たり平均支給年額(平成23年度決算)	182 千円

(注) 時間外勤務手当には,休日勤務手当を含む。

(カ) その他の手当(平成25年4月1日現在)

手当名	内容及び支給単価	一般行政職の制度との異同	一般行政職の制度と異なる内容	支給実績(平成24年度決算)	職員1人当たり平均支給年額(平成24年度決算)
扶養手当	配偶者,子どもなどの区分により扶養親族一人につき5,000円~13,000円	同じ	-	62,761 千円	187 千円
住居手当	持ち家,借家などの区分により1,500円~27,100円	同じ	-	32,679 千円	98 千円
通勤手当	交通機関利用者は6月定期券相当額(最高55,000円×6月)による一括支給。自動車などの使用者は距離区分により3,800円~26,400円。	同じ	-	35,673 千円	101 千円

管理職手当	管理職員に対し支給。 職種等により52,400円～109,600円	同じ	-	49,564 千円	148 千円
管理職員特別勤務手当	管理職員が、臨時又は緊急の必要等により週休日又は休日に勤務した場合に支給。 1回につき8,000円～12,000円	同じ	-	284 千円	1 千円

(2) 病院事業

職員給与費の状況

決算

区分	総費用 A	純損益	職員給与費 B	総費用に占める 職員給与費比率 B / A	(参考) 平成23年度の総費用に 占める職員給与費率
平成24年度	千円 9,078,377	千円 99,312	千円 3,316,688	% 36.5	% 37.6

- (注) 1 資本勘定支弁職員に係る職員給与費43,544千円を含まない。
2 「(参考)平成23年度の総費用に占める職員給与費比率」には、資本勘定支弁職員に係る職員給与費を含む。

区分	職員数 A	給 与 費				一人当たり 給与費 B/A	(参考) 政令指定都市 (病院事業) 平均一人当たり給与費 千円
		給 料	職員手当	期末・勤勉手当	計 B		
平成24年度	人 472	千円 1,856,877	千円 813,521	千円 689,834	千円 3,360,232	千円 7,119	千円 7,507

- (注) 1 職員手当には退職給与金を含まない。
2 職員数は、平成25年3月31日現在の人数である。

イ 特記事項

市長部局に準じ、平成25年10月1日から平成26年3月31日まで給与減額措置実施

職員の平均年齢、基本給及び平均月収額の状況(平成25年4月1日現在)

ア 医師職

区分	平均年齢	基本給	平均月収額
岡山市	47.6 歳	621,823 円	1,258,487 円
政令指定都市 (病院事業)平均	44.6 歳	552,901 円	1,380,781 円

イ 看護師職

区分	平均年齢	基本給	平均月収額
岡山市	38.6 歳	292,838 円	468,776 円
政令指定都市 (病院事業)平均	38.0 歳	305,276 円	499,876 円

ウ 事務職

区分	平均年齢	基本給	平均月収額
岡山市	47.5 歳	413,642 円	652,189 円
政令指定都市 (病院事業)平均	42.1 歳	382,081 円	624,604 円

- (注) 1 基本給は、給料、扶養手当及び地域手当の合算額である。
2 平均月収額には、期末・勤勉手当等を含む。

職員の手当の状況

ア 期末手当・勤勉手当

岡山市(病院局)	岡山市(一般行政職)	政令指定都市(病院事業)平均
1人当たり平均支給額(平成24年度) 1,462 千円	1人当たり平均支給額(平成24年度) 1,484 千円	1人当たり平均支給額(平成24年度) 1,448 千円
(平成24年度支給割合) 期末手当 2.60 月分 勤勉手当 1.35 月分 (1.45)月分 (0.65)月分	(平成24年度支給割合) 期末手当 2.60 月分 勤勉手当 1.35 月分 (1.45)月分 (0.65)月分	
(加算措置の状況) 職制上の段階、職務の級等による加算措置 ・役職加算5～20%	(加算措置の状況) 職制上の段階、職務の級等による加算措置 ・役職加算5～20%	

(注) ()内は、再任用職員に係る支給割合である。

イ 退職手当(平成25年4月1日現在)

区分	支給割合				
	岡山市(病院局)		岡山市(一般行政職)		政令指定都市(病院事業)平均
	自己都合	勤奨・定年	自己都合	勤奨・定年	
勤続20年	23.03 月分	28.7875 月分	23.03 月分	28.7875 月分	
勤続25年	32.83 月分	38.955 月分	32.83 月分	38.955 月分	
勤続35年	46.55 月分	55.86 月分	46.55 月分	55.86 月分	
最高限度額	55.86 月分	55.86 月分	55.86 月分	55.86 月分	
その他の加算措置	定年前早期退職措置 (2%～20%加算)		定年前早期退職措置 (2%～20%加算)		
1人当たり平均支給額	10,765 千円 (平成24年度)		20,303 千円 (平成24年度)		7,471 千円

ウ 地域手当(平成25年4月1日現在)

支給実績(平成24年度決算)		100,589 千円	
職員1人当たり平均支給年額(平成24年度決算)		213 千円	
支給対象地域	支給率	支給対象職員数	一般行政職の制度(支給率)
企業医療職給料表(1)の適用を受ける職員	15 %	57 人	
上記以外の職員	2.9 %	415 人	2.9 %

エ 特殊勤務手当(平成25年4月1日現在)

支給実績(平成24年度決算)	85,020 千円		
職員1人当たり平均支給年額(平成24年度決算)	194 千円		
職員全体に占める手当支給職員の割合(平成24年度)	59.2 %		
手当の種類(手当数)	6		
手当	手当の支給を受ける者の範囲	手当の額	支給実績(24年度実績)
放射線取扱手当	レントゲン撮影又はアイソトープ検査に直接従事した職員	1日 330円	1,238 千円
防疫等作業手当	市立市民病院に勤務する職員で結核患者若しくは感染症患者を診療した医師、看護した看護師若しくは准看護師	1日 140円	120 千円
	感染症の検査に直接従事した職員	1日 320円	1,788 千円
夜間看護手当	正規の勤務時間(岡山市病院局就業規則第12条に規定する正規の勤務時間をいう。以下同じ。)による勤務が深夜(午後10時から翌日の午前5時までの間をいう。以下同じ。)において行われる看護等の業務に従事した看護師、准看護師又は助産師	1回 3,800円 ただし、深夜における勤務時間が2時間未満の場合は 2,200円	80,094 千円

夜間医療技術手当	正規の勤務時間による勤務が深夜において行われる業務に従事した薬剤師, 診療放射線技師又は臨床検査技師	1回 2,900円	0 千円
死体処理手当	死体の解剖又は死体の処置に従事した職員	1件 2,860円	1,773 千円
衛生管理者等手当	衛生管理者	1月 340円	7 千円

オ 時間外勤務手当

支給実績 (平成24年度決算)	178,417 千円
職員1人当たり平均支給年額 (平成24年度決算)	378 千円
支給実績 (平成23年度決算)	175,090 千円
職員1人当たり平均支給年額 (平成23年度決算)	363 千円

カ その他の手当 (平成25年4月1日現在)

手当名	内容及び支給単価	一般行政職の制度との異同	一般行政職の制度と異なる内容	支給実績 (平成24年度決算)	職員1人当たり平均支給年額 (平成24年度決算)
扶養手当	配偶者、子どもなどの区分により扶養親族一人につき5,000円～13,000円	同じ	-	40,213 千円	85 千円
住居手当	持ち家、借家などの区分により1,500円～27,100円	同じ	-	53,136 千円	113 千円
通勤手当	交通機関利用者は6月定期券相当額(最高55,000円×6月)による一括支給。自動車などの使用者は距離区分により3,800円～26,400円。	同じ	-	36,714 千円	78 千円
夜間勤務手当	正規の勤務時間として午後10時から翌日の午前5時までの間に勤務することを命ぜられ、現に勤務した職員に支給。支給割合 25/100	同じ	-	46,353 千円	98 千円
休日勤務手当	休日において、正規の勤務時間中に勤務することを命ぜられ、現に勤務した職員に支給。支給割合 135/100	同じ	-	36,538 千円	77 千円
宿日直手当	宿日直勤務を命ぜられ、現に勤務した職員に支給。職種等により2,700円～38,000円	同じ	-	64,321 千円	136 千円
初任給調整手当	企業医療職給料表(1)の適用を受ける職員に支給。月額 306,000円以内	同じ	-	151,350 千円	321 千円
管理職手当	管理職員に対し支給。職種等により52,400円～109,600円	同じ	-	14,003 千円	30 千円
管理職員特別勤務手当	管理職員が、臨時又は緊急の必要等により週休日又は休日に勤務した場合に支給。1回につき8,000円～12,000円	同じ	-	0 千円	0 千円