

# 保 健 衛 生 年 報

平 成 2 8 年 度

岡 山 市 保 健 福 祉 局



# は じ め に

この保健衛生年報は、本市の保健衛生、生活衛生に関する事業をご理解いただくため、平成27年度の事業実績等の概要をまとめたものです。

岡山市は平成21年度から都市ビジョンのめざす都市像「中四国をつなぐ総合福祉の拠点都市」の実現に向けて、さまざまな事業を推進してまいりました。

そして、平成27年度から「第6期高齢者保健福祉計画・介護保険事業計画」で定めた基本理念「ともに支え合う健康・福祉のまちづくり」及び3つの基本目標の実現を図るため、7つの取り組み方針で施策を推進しております。

また、「岡山市障害者プラン及び第4期岡山市障害福祉計画」において、精神障害者の地域移行を計画化しました。

平成27年度は、「健康市民おかやま21（第2次）」の3年目にあたり、普及・啓発イベントの開催や「ええとこ発見図」を作成し、新たな組織間のつながりや市民の運動定着を推進しました。医療法の改正により、病院の開設許可等に係る業務が県から委譲されました。地方衛生研究所全国協議会へ加盟に伴い、保健所検査課を衛生検査センターに改めました。岡山市食品衛生法施行条例を改正し、HACCPの考え方を導入した衛生管理基準としました。

国の動向としては、平成27年4月、食品衛生法、JAS法、健康増進法などの食品表示に係る部分を取りまとめた食品表示法が施行されました。

本書を今後の地域保健の推進と本市の保健衛生の向上のため、広く皆様に役立てていただければ幸いです。

平成28年8月

保健福祉局審議監（保健医療担当） 松岡 宏明



# 目 次

第1章 岡山市の概要	
1 地 勢 等	3
2 人 口	4
(1) 人口推移、構成等	4
3 機 構	6
4 事 務 分 掌	7
5 人 員 配 置	12
(1) 職種別人員配置	12
(2) 保健所における各種検査員の職種	13
6 平成28年度予算	14
7 関係施設	15
第2章 総合健康推進事業	
1 健康市民おかやま21（第2次）	19
2 健康危機管理	20
第3章 保健衛生・統計	
第1節 統 計	23
1 保健の統計調査の概要	23
2 人口動態	24
(1) 人口動態年表	24
(2) 1日あたりの人口動態	26
(3) 出生率・死亡率の年次推移	26
3 出生統計	27
(1) 出生数、性別／体重別	27
(2) 出生数（率）、出生順位別／母の年齢別	27
(3) 出生数、母の年齢／体重別	28
(4) 低体重児の出生数、妊娠週数別／体重別	28
(5) 合計特殊出生率	28
4 死亡統計	29
(1) 年齢別死亡数	29
(2) 死因別死亡数	30
(3) 死亡数、主要死因別／保健センター別	32
(4) 主要死因の年次別・中学校区別死亡数	34
(5) 年次主要死因	36
(6) 標準化死亡比（SMR）（死因・年次、性別）	37
(7) 乳児死亡数、乳児死因数	37
(8) 死亡場所	38
5 死産統計	41
(1) 自然－人工別死産の年次推移	41
(2) 死産数（率）、自然－人工別／母の年齢別	41

(3) 死産数（率）、自然—人工別／妊娠週数別	4 1
第2節 救急医療体制	4 2
1 初期救急医療体制	4 2
(1) 休日夜間急患診療所運営事業	4 2
(2) 在宅当番医制事業	4 3
(3) 専門科医在宅当番医制事業	4 4
2 二次救急医療体制	4 5
(1) 病院群輪番制病院運営事業	4 5
(2) 協力病院当番制病院運営事業	4 5
3 三次救急医療体制	4 6
4 精神科救急医療体制	4 6
(1) 精神科救急情報センター事業	4 6
(2) 精神科病院群輪番体制整備事業	4 6
5 災害医療救護体制	4 6
第4章 医 療	
第1節 医 務	4 9
1 医療施設の状況	4 9
(1) 医療施設数	4 9
(2) 病院・一般診療所の病床種別ごとの施設数	4 9
(3) 病院・一般診療所・歯科診療所の病床数	4 9
(4) 診療所・助産所数	5 0
(5) 医療関係従事者数	5 0
2 医療関係事務	5 1
(1) 医務関係許可件数	5 1
(2) 免許等各種受付・交付	5 1
3 医療相談	5 1
4 立入検査等の状況	5 2
(1) 医療法第25条に基づく立入検査	5 2
(2) 医療法第27条に基づく立入検査	5 2
(3) 臨床検査技師等に関する法律第20条の5に基づく立入検査	5 2
第5章 保 健 事 業	
第1節 母子保健事業	5 5
1 相談・普及啓発事業	5 6
(1) 親子（母子健康）手帳の交付	5 6
(2) 健康相談	5 6
(3) 健康教育	5 7
(4) 訪問指導事業	5 8
(5) こんにちは赤ちゃん事業（乳児家庭全戸訪問事業）	5 9
(6) 養育支援訪問事業	5 9
(7) ハイリスク妊産婦連絡票	5 9
(8) 低出生体重児・ハイリスク新生児訪問連絡票	5 9

2	検査、健康診査	60
(1)	妊婦一般健康診査・妊婦超音波検査・妊婦血液検査・妊婦クラミジア抗原検査	60
(2)	乳児一般健康診査	60
(3)	B型肝炎母子感染防止事業	61
(4)	先天性代謝異常等検査	61
(5)	新生児聴覚検査	61
(6)	3～5か月児健康診査	61
(7)	7・8か月児健康診査	62
(8)	1歳6か月児健康診査	62
(9)	三歳児健康診査	63
3	要経過観察乳幼児対策事業	65
4	医療等援護	66
(1)	未熟児養育医療の給付	66
(2)	自立支援医療（育成医療）の給付	66
(3)	不妊に悩む方への特定治療支援事業	66
5	おやこクラブの育成	67
第2節	歯科保健事業	68
1	母子歯科保健事業	69
2	成人・高齢者歯科保健事業	69
第3節	健康増進事業	70
I	健康増進事業	70
1	年度別健康増進事業の実施状況	71
2	健康教育	72
3	健康相談	72
4	健康診査	73
(1)	健康診査年度別受診者数	73
(2)	健康診査受診結果	74
5	訪問指導	82
6	元気の出る会	82
II	健康増進栄養事業	83
1	栄養改善事業	83
(1)	栄養運動指導実施状況	83
(2)	栄養相談実施状況	83
(3)	特定給食施設指導	84
(4)	特別用途食品表示許可	85
(5)	食品表示基準（栄養成分表示等）及び誇大表示に関する相談・指導及び該当食品の収去	86
(6)	「栄養成分表示の店」登録事業（県への協力事業）	86
2	市民の健康づくり推進事業	86
(1)	食生活改善事業実施状況	86
(2)	栄養教室開催状況	86
3	健康づくりのための運動普及推進事業	87

(1) 運動普及事業実施状況	87
4 たばこ対策事業	87
(1) 「禁煙・完全分煙実施施設」認定事業（県への協力事業）	87
III 「健康市民おかやま21」関連事業	88
1 「健康市民おかやま21」推進会議	88
2 「健康市民おかやま21」普及啓発部会	88
3 「健康市民おかやま21」活動評価部会	88
4 「健康市民おかやま21」庁内推進会議	88
5 職域・保険者連絡会	88
6 地域別推進会議	88
7 「健康市民おかやま21」推進宣言施設等登録事業	89
8 平成27年度に実施したその他の主な事業	89
IV 実習生・歯科医師臨床研修指導	90
1 実習生指導	90
2 歯科医師臨床研修指導	90
第4節 精神保健事業	91
I 保健所	91
1 精神障害者の医療	91
(1) 措置入院	91
(2) 医療保護入院	91
2 障害者総合支援法及び精神障害者保健福祉手帳に係る事務	92
(1) 自立支援医療費（精神通院）	92
(2) 自立支援医療費（精神通院）支払い事務	92
(3) 自立支援給付（障害福祉サービス）・地域生活支援事業給付	92
(4) 精神障害者保健福祉手帳の交付	92
3 地域精神保健活動	93
(1) 普及啓発	93
(2) 相談・支援事業	93
(3) 精神障害者地域交流事業	94
(4) 精神障害者社会参加地域啓発事業	94
(5) 地域精神保健福祉連絡会	94
(6) ケース検討会	94
4 社会復帰対策	94
(1) 当事者会、家族会活動の支援	94
(2) 精神障害者ピアサポーター活動支援事業	95
(3) 地域活動支援センターⅠ・Ⅱ・Ⅲ型事業所等への助成	95
II こころの健康センター	96
1 精神保健福祉相談・支援	96
(1) 専門相談	96
(2) こころの電話相談	96
(3) 来所相談	96



(4) 訪問	9 6
(5) 診察	9 6
2 地域での支援体制の基盤づくり	9 7
(1) 地域関係機関への技術援助	9 7
(2) 人材育成	9 7
(3) 精神障害者地域支援システム整備事業	9 7
(4) こころの健康早期支援事業	9 8
(5) 児童思春期精神保健対策事業	9 9
(6) ひきこもり対策推進事業	1 0 0
(7) 依存症対策推進事業	1 0 0
(8) 自殺予防情報センター事業	1 0 1
3 こころの健康についての普及啓発	1 0 2
4 自立支援医療費(精神通院医療)の支給認定、発行	1 0 2
5 精神障害者保健福祉手帳の判定、発行	1 0 2
6 精神医療審査会の運営	1 0 2
(1) 精神医療審査会審査件数	1 0 3
(2) 専用電話回線による入院患者からの相談延件数	1 0 3
III その他	1 0 4
1 精神科救急医療体制整備事業	1 0 4
(1) 精神科救急情報センター事業	1 0 4
(2) 精神科病院群輪番体制整備事業	1 0 4
2 精神科病院に対する実地指導及び実地審査	1 0 5
3 岡山市認知症疾患医療センター	1 0 5
4 岡山市障害者生活支援センター“こらーれ”	1 0 5
5 岡山市精神保健事業の体系	1 0 6
第5節 特定保健対策事業	1 0 7
1 難病対策事業	1 0 7
(1) 医療費等の助成制度	1 0 7
(2) 地域療養の支援	1 1 0
(3) 福祉施策の推進	1 1 1
(4) 患者会への支援	1 1 1
(5) 小児慢性特定疾病	1 1 1
(6) 心臓病児医療附帯療養費支給人数	1 1 2
2 原子爆弾被爆者対策事業	1 1 2
(1) 被爆者健康手帳交付状況	1 1 2
(2) 被爆者健康診断実施状況	1 1 2
(3) 各種手当の支給状況	1 1 2
第6節 感染症対策事業	1 1 3
1 予防接種事業	1 1 3
2 感染症対策事業	1 1 4
(1) 感染症予防対策	1 1 4

(2) 一、二類感染症発生状況	1 1 5
(3) 三類感染症（5 疾病）発生状況	1 1 5
(4) 病原体検査実施状況	1 1 5
(5) 四、五類感染症発生状況	1 1 5
3 結核予防事業	1 1 7
(1) 健康診断	1 1 7
(2) 患者管理	1 1 8
(3) 結核医療費	1 1 8
(4) 結核対策特別促進事業	1 1 9
4 エイズ対策事業	1 1 9
(1) エイズ・性感染症（STD）・性教育出前講座	1 1 9
(2) エイズ対策研修会	1 1 9
(3) 世界エイズデーにおける普及啓発活動	1 1 9
(4) HIV検査普及週間における普及啓発活動	1 2 0
5 特定感染症検査等事業	1 2 0
(1) 特定感染症検査等事業	1 2 0
(2) 緊急肝炎ウイルス検査事業	1 2 0
第7節 地域保健活動	1 2 1
1 地区組織育成	1 2 1
(1) 岡山市愛育委員協議会	1 2 1
(2) 岡山市栄養改善協議会	1 2 1
2 保健師活動	1 2 1
(1) 保健師活動状況	1 2 2
(2) 対象別訪問状況	1 2 2
(3) 対象別活動状況	1 2 3
3 地域保健推進会議	1 2 3
第6章 生活衛生事業	
第1節 食品衛生事業	1 2 7
1 食品衛生事業	1 2 7
(1) 食品営業施設及び監視指導状況	1 2 7
(2) 行政処分等状況	1 2 7
(3) 衛生教育実施状況	1 3 0
(4) 収去検査状況及びふき取り検査	1 3 1
(5) 苦情処理の状況	1 3 1
2 食肉衛生事業	1 3 2
(1) とちく場の概況	1 3 2
(2) 食品衛生法に基づく検査	1 3 3
3 食鳥処理衛生事業	1 3 3
(1) 監視指導の状況	1 3 3
第2節 薬事衛生事業	1 3 4
1 薬事法関係許可施設数及び監視状況	1 3 4

2	毒物劇物取締法関係登録施設数及び監視状況	135
3	苦情・相談処理件数	135
第3節	環境衛生事業	136
1	環境衛生営業関係業務	136
(1)	興行場施設数及び監視指導件数	136
(2)	公衆浴場施設数及び監視指導件数	136
(3)	旅館業施設数及び監視指導件数	136
(4)	理容所施設数及び監視指導件数	136
(5)	美容所施設数及び監視指導件数	136
(6)	クリーニング所施設数及び監視指導件数	137
(7)	特定建築物施設数及び監視指導件数	137
(8)	温泉施設数及び監視指導件数	137
(9)	遊泳用プール施設数及び監視指導件数	137
(10)	公衆浴場対策	137
(11)	衛生教育実施状況	137
(12)	苦情相談件数	137
(13)	環境衛生業務関連検査状況	138
2	水道衛生に関する事業	138
(1)	専用水道、簡易専用水道、小規模貯水槽水道	138
3	家庭用品安全対策事業	139
4	雑草除去事業	140
第4節	動物衛生事業	141
1	動物衛生事業	141
(1)	狂犬病予防法に基づく犬の登録及び狂犬病予防注射済票の交付状況	141
(2)	犬・ねこの引取等の状況	141
(3)	犬・ねこに関する相談及び苦情等の状況	142
(4)	咬傷事故届出件数	143
(5)	行政指導状況	143
(6)	動物の愛護及び管理に関する法律に基づく特定動物（危険な動物）の飼養許可状況	143
(7)	動物の愛護及び管理に関する法律に基づく動物取扱業の登録状況	143
2	化製場等に関する事業	144
3	地域猫活動支援事業	144
第7章	検査事業	
1	食品衛生関係検査	147
(1)	食品衛生監視指導計画に基づく検査	147
(2)	食中毒に伴う検査及び食品の苦情に係る検査	153
2	環境衛生関係検査	154
(1)	プール水・浴槽水の水質検査及びおしぼりの検査	154
(2)	家庭用品の検査	154
3	性感染症関係検査	154
4	感染症関係検査	155

5	監視業務に従事する保健所職員の便検査	155
6	精度管理	156
7	調査研究に係る検査	156
	(1) レジオネラ汚染状況調査	156
	(2) 病原大腸菌分布調査について	156
	(3) 「牛乳」における無脂乳固形物検査精度について	156
第8章 調査研究等		
第1節	調査研究	159
1	平成27年度 調査研究一覧	159
2	平成27年度 事業のまとめ作成一覧	159
3	平成27年度 冊子・パンフレット作成一覧	160
4	平成27年度 保健所主催の研修一覧	161
5	平成27年度 学会発表一覧	162
第2節	その他	163
1	保健所の業務案内	163
2	レディオMOMO	163
第9章 各種協議会等		
1	岡山市保健所運営委員会	167
2	岡山市予防接種健康被害調査委員会	167
3	小児慢性特定疾病審査会	167
4	岡山市感染症診査協議会	167
5	岡山市献血推進協議会	168
6	岡山市休日夜間診療運営協議会	168
7	岡山市精神保健福祉審議会	168
8	岡山市精神医療審査会	168
9	岡山市自立支援医療費（精神通院医療）及び精神障害者保健福祉手帳審査委員会	169
10	岡山市思春期精神保健審議会	169
11	岡山市依存・嗜癖関連問題対策審議会	169
12	岡山市精神障害者地域支援対策審議会	169
13	岡山市がん対策推進委員会	170
14	岡山市歯と口腔の健康づくり推進協議会	170

( 備 考 )

岡山市は、平成17年3月22日に御津町及び灘崎町と、平成19年1月22日に建部町及び瀬戸町と合併しました。そのため、掲載している実績は下記のとおりです。

平成18年度実績・・・H18. 4. 1～H19. 1. 21の合併前の岡山市域の数値

+H19. 1. 22～H19. 3. 31の合併後の岡山市域の数値

ただし、年度の後※印がついているものは、合併前の市域の数値

平成19年度実績・・・建部町及び瀬戸町との合併後の岡山市域の数値

平成20年度実績・・・建部町及び瀬戸町との合併後の岡山市域の数値

# 第1章 岡山市の概要

- 1 地 勢 等
- 2 人 口
- 3 機 構
- 4 事 務 分 掌
- 5 人 員 配 置
- 6 平成28年度予算
- 7 関 係 施 設



# 1 地 勢 等

本市は、旭川、吉井川の2大河川により、水資源に恵まれた岡山平野の中心に位置し、南部は地味豊かな沃野、北部には吉備高原につながる山並みがひろがる豊かな自然環境を有している。温暖な瀬戸内海特有の風土により、春秋は快晴の日が多く、冬は厳しい季節風を中国山地がさえぎって積雪をみることはまれであり、夏本土を襲う台風も四国山脈が防壁になって勢力が弱められ影響が比較的少ないなど、非常に恵まれている。

また、古代より吉備文化の発祥地として栄え、市西部には造山古墳をはじめ、今も多くの史跡が残り、中心部にも岡山城や日本三大名園の一つ後樂園等、貴重な文化遺産が数多く存在している。

明治22年の市制施行以来、周辺市町村と合併し市域を広げながら、政治経済はもとより、交通、教育文化、医療などさまざまな都市機能を備えた中心都市として発展してきた。そして、平成6年度に保健所政令市に、平成8年度には中核市に移行し、平成21年4月1日から政令指定都市に移行した。本市の拠点性は一段と高まっており、中四国地域の中心拠点都市として、独自性、創造性を一層発揮していくことが求められる。

〈市 域〉	面 積	789.96km <sup>2</sup>
	人 口	706,728 人
	世帯数	318,188 世帯

※ 人口・世帯数は平成28年3月末住民基本台帳による。



※太線 ——— は県南東部保健医療圏を現す。

## 2 人 口

### (1) 人口推移、構成等

#### ① 人口推移

年 次	世帯数	人 口			1世帯 当たり 人員	人口密度	備考
		総 数	男	女			
明治22年	9,581	47,564	23,907	23,657	4.96	8,243	6.1 市制施行等
大正 9年	21,423	94,585	45,779	48,806	4.42	9,791	10.1 国勢調査
14	28,005	124,521	61,267	63,254	4.45	5,294	〃
昭和 5年	33,083	139,222	69,290	69,932	4.21	5,919	〃
10	35,837	166,144	81,594	84,550	4.64	3,499	〃
15	36,496	163,552	77,381	86,171	4.48	3,444	〃
22	34,226	140,631	69,079	71,552	4.11	2,961	〃
25	38,958	162,904	78,400	84,504	4.18	3,430	〃
30	54,710	235,754	113,306	122,448	4.31	1,537	〃
35	65,949	260,773	124,681	136,092	3.95	1,700	〃
40	81,016	291,825	139,348	152,477	3.60	1,836	〃
45	111,265	375,106	180,456	194,650	3.37	1,504	〃
50	156,933	513,471	248,453	265,018	3.27	1,006	〃
55	178,929	545,765	264,648	281,117	3.05	1,069	〃
60	191,318	572,479	277,727	294,752	2.99	1,121	〃
平成 2年	207,731	593,730	287,368	306,362	2.86	1,157	〃
8	-	621,152	300,830	320,322	-	1,210	1.1 推計人口
9	-	619,665	299,790	319,875	-	1,207	4.1 推計人口
10	-	623,151	301,357	321,794	-	1,214	〃
11	-	627,865	303,684	324,181	-	1,223	〃
12	244,010	626,642	302,339	324,303	2.57	1,221	10.1 国勢調査
13	-	625,329	301,205	324,124	-	1,218	4.1 推計人口
14	-	627,747	301,977	325,770	-	1,223	〃
15	-	631,120	303,387	327,733	-	1,230	〃
16	-	634,434	304,983	329,451	-	1,236	〃
17	275,242	674,746	324,623	350,123	2.42	1,025	10.1 国勢調査
18	-	673,180	323,632	349,548	-	1,022	4.1 推計人口
19	-	698,112	335,552	362,560	-	884	〃
20	-	700,646	336,735	363,911	-	887	〃
21	-	702,512	337,483	365,029	-	889	〃
22	296,790	709,584	341,158	368,426	2.39	898	10.1 国勢調査
23	-	709,182	340,269	368,913	-	898	4.1 推計人口
24	-	711,164	341,688	369,476	-	900	〃
25	-	711,435	341,699	369,736	-	901	〃
26	-	712,954	342,742	370,212	-	903	〃
27	-	714,750	343,618	371,132	-	905	〃
28	-	719,302	345,709	373,593	-	911	〃



② 年齢階級、男女別住民基本台帳人口

平成 28 年 3 月 31 日現在

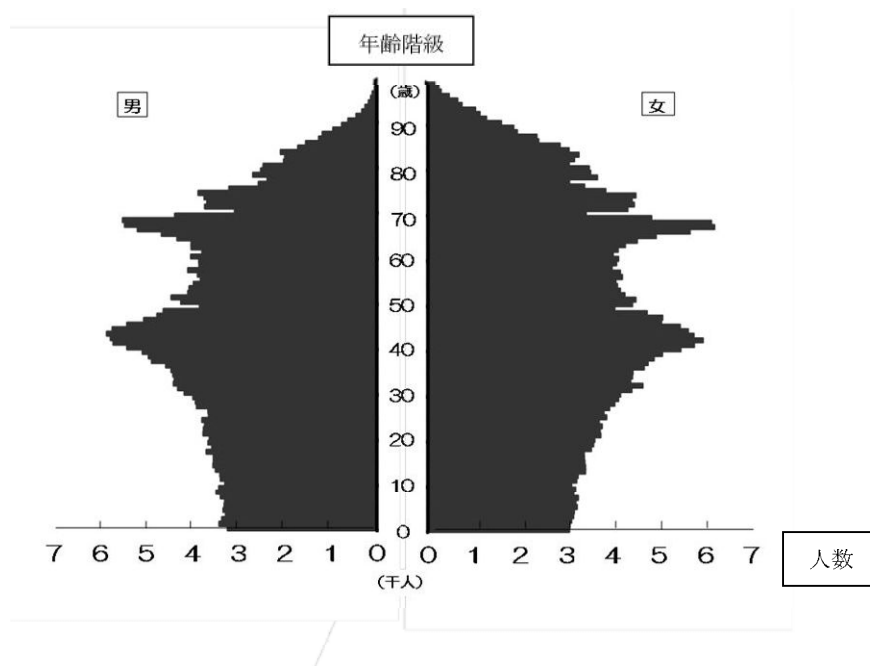
年 齢	総数	男	女	年 齢	総数	男	女
総 数	706,728	339,409	367,319	45～49 歳	48,066	23,683	24,383
0～4 歳	32,170	16,606	15,564	50～54 歳	42,290	20,824	21,466
5～9 歳	32,922	16,882	16,040	55～59 歳	40,009	19,500	20,509
10～14 歳	33,512	17,110	16,402	60～64 歳	41,241	20,180	21,061
15～19 歳	35,280	17,994	17,286	65～69 歳	52,993	25,186	27,807
20～24 歳	37,208	18,649	18,559	70～74 歳	39,230	18,092	21,138
25～29 歳	38,893	19,108	19,785	75～79 歳	30,833	13,336	17,497
30～34 歳	43,731	21,678	22,053	80～84 歳	26,317	10,270	16,047
35～39 歳	47,773	23,919	23,854	85～89 歳	17,099	5,688	11,411
40～44 歳	57,068	28,471	28,597	90 歳以上	10,093	2,233	7,860

(再掲)

区 分	総 数	年 少 人 口		生 産 年 齢 人 口		老 年 人 口	
		0～14歳	構成比 (%)	15～64歳	構成比 (%)	65歳以上	構成比 (%)
計	706,728	98,604	13.95	431,559	61.07	176,565	24.98

③ 所管区域別人口

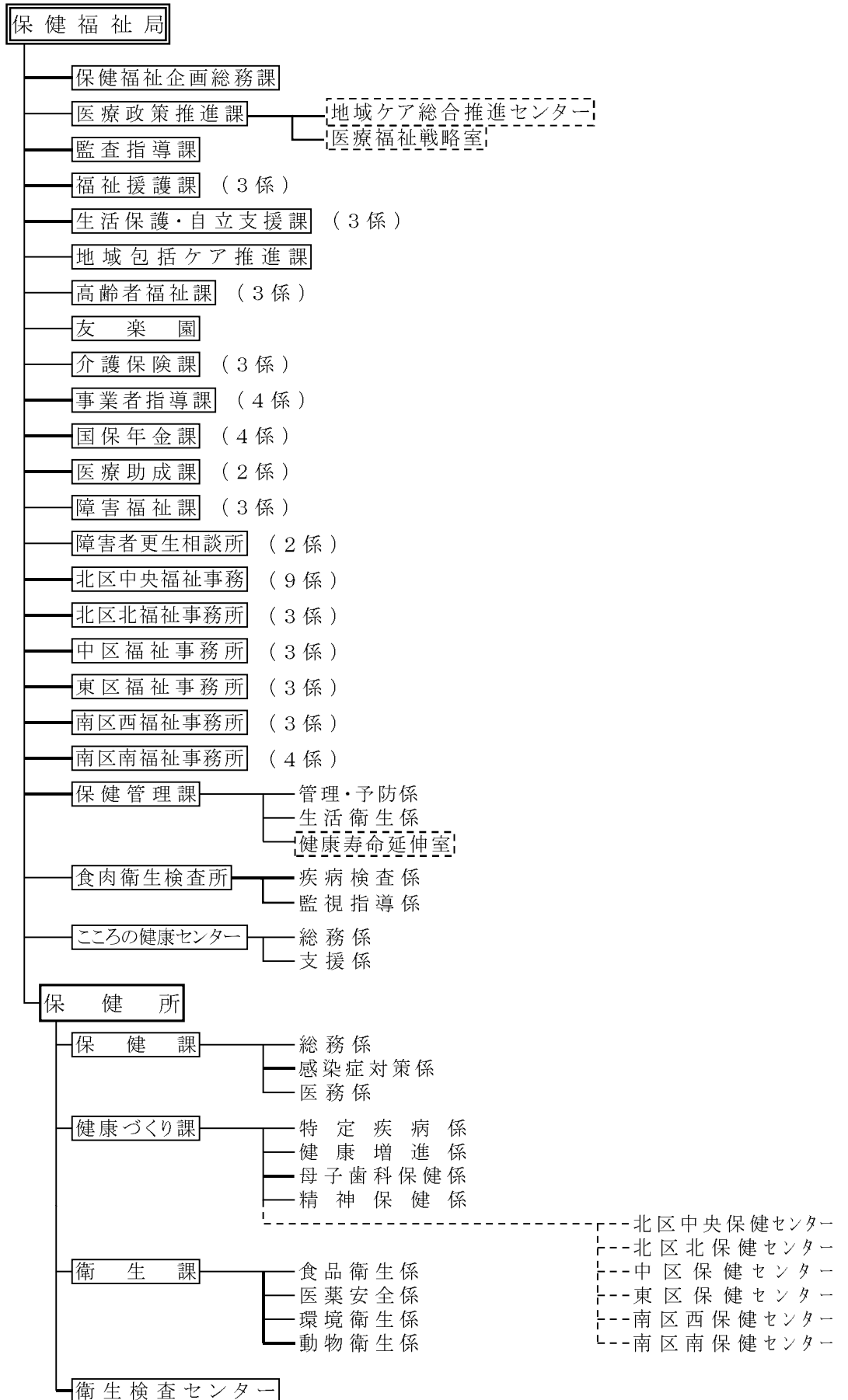
保健センター	世帯数	人 口		
		総 数	男	女
北 区 中 央	95,716	186,899	90,211	96,688
北 区 北	44,488	106,972	51,299	55,673
中 区	65,295	145,944	69,101	76,843
東 区	40,282	96,475	46,018	50,457
南 区 西 南	27,320	69,181	33,373	35,808
南 区 南	45,087	101,257	49,407	51,850



2016/3/31 現在

### 3 機 構 (平成28年4月1日現在)

  : 局相当組織   
   : 室相当組織   
   : 課相当組織   
   : 課内室相当組織



## 4 事務分掌（平成 28 年 4 月 1 日現在）

### 医療政策推進課

- (1) 岡山市域の医療政策の推進に関する事。
- (2) 保健・医療・福祉の連携機能の企画立案及び総合調整に関する事。
- (3) 地方独立行政法人に関する事。
- (4) 救急医療対策に関する事。
- (5) 国立病院機構岡山市立金川病院に関する事。
- (6) 岡山市久米南町組合立国民健康保険福渡病院に関する事。
- (7) 認知症医療に関する事。

### 地域ケア総合推進センター

- (1) 保健・医療・福祉の連携に係る事業の実施に関する事。
- (2) 総合相談・情報提供に関する事。
- (3) 地域包括支援センターの活動支援及び認知症ケアの推進に関する事。

### 医療福祉戦略室

- (1) 医療・福祉を強みとするまちづくりに向けた関係団体との調整及び構想の策定に関する事。
- (2) 医療・福祉分野における大学との連携の拡大による研究・教育機能の強化に関する事。
- (3) 総合特区及び保健・医療・福祉分野に係る規制緩和に関する事。
- (4) 跡地利用の検討に関する事。

### 保健管理課

#### 管理・予防係

- (1) 保健衛生行政の企画立案に関する事。
- (2) 審議会、協議会等の運営に関する事。
- (3) 保健関係課事務の連絡調整に関する事。
- (4) 保健医療関係団体等との連絡調整に関する事。
- (5) 国及び県補助金、県交付金等に関する事。
- (6) 岡山県都市衛生協議会に関する事。
- (7) 各種統計調査の総括に関する事。
- (8) 保健所に関する事。
- (9) こころの健康センターに関する事。
- (10) 上水道以外の飲用水供給に関する事。
- (11) 精神保健指定医及び指定病院の指定に関する事。
- (12) 指定自立支援医療機関(精神通院医療)の指定に関する事。
- (13) 精神科病院の実地指導及び実地審査に関する事。
- (14) 岡山市御津保健福祉ステーションの管理に関する事。
- (15) 母子保健事業の総括に関する事。
- (16) 歯科保健事業の総括に関する事。
- (17) 精神保健事業の総括に関する事。
- (18) 特定疾患対策事業の総括に関する事。
- (19) 健康増進及び栄養事業の総括に関する事。
- (20) 感染症対策事業の総括に関する事。
- (21) 結核対策事業の総括に関する事。
- (22) 予防接種事業の総括に関する事。
- (23) 献血推進事業の総括に関する事。
- (24) 健康危機管理に関する事。
- (25) その他対人保健事業の総括に関する事。
- (26) 課内他係の主管に属しないこと。

#### 生活衛生係

- (1) 食品衛生及び環境衛生行政の企画立案に関する事。
- (2) 空き地に係る雑草の除去事業の総括に関する事。
- (3) 食品衛生業務の総括に関する事。
- (4) 食鳥検査業務の総括に関する事。
- (5) と畜場の許可等に関する事。

- (6) 化製場等の総括に関する事。
- (7) 狂犬病予防業務の総括に関する事。
- (8) 動物の愛護及び管理の総括に関する事。
- (9) 環境衛生業務の総括に関する事。
- (10) 特定建築物の環境衛生の総括に関する事。
- (11) 食肉衛生検査所に関する事。
- (12) 地区衛生組織に関する事。
- (13) 食品衛生及び環境衛生関係団体等との連絡調整に関する事。
- (14) 公衆浴場整備補助金に関する事。
- (15) 薬事業務の総括に関する事。
- (16) 毒物及び劇物の取締業務の総括に関する事。
- (17) 防疫業務の技術的支援に関する事。
- (18) 健康危機管理に関する事。

健康寿命延伸室

- (1) 健康寿命の延伸に関する事。
- (2) スマートウエルネスシティ総合特区に関する事。

食肉衛生検査所

疾病検査係

- (1) 疾病検査に関する事。

監視指導係

- (1) 監視指導に関する事。

こころの健康センター

総務係

- (1) こころの健康センターの運営に関する事。
- (2) 精神医療審査会の運営に関する事。
- (3) 精神障害者保健福祉手帳の判定及び発行に関する事。
- (4) 自立支援医療費(精神通院医療)の支給認定及び受給者証の発行に関する事。
- (5) 精神科病院の実地指導及び実地審査の連携に関する事。
- (6) 医事会計及び診療報酬の請求に関する事。
- (7) 所内他係の主管に属しない事。

支援係

- (1) 精神保健福祉施策の企画立案に関する事。
- (2) 複雑困難事例に関する精神保健福祉相談に関する事。
- (3) 精神保健福祉関係諸機関への技術指導及び技術援助, 人材育成支援等に関する事。
- (4) 精神保健福祉ネットワークの体制整備に関する事。
- (5) 精神障害者の社会復帰対策に関する事。
- (6) 児童思春期精神保健対策に関する事。
- (7) ひきこもり対策に関する事。
- (8) 依存症対策に関する事。
- (9) 自殺対策に関する事。
- (10) 精神保健福祉の普及啓発および調査研究に関する事。
- (11) 診療に関する事。
- (12) 各種審議会に関する事。
- (13) 認知症の医療相談に関する事。
- (14) 医療観察法に関する事。
- (15) 犯罪及び災害被害者等のメンタルヘルスに関する事。
- (16) 健康危機管理に関する事。

岡山市保健所

保健課

総務係

- (1) 保健所の運営に関する事。

- (2) 保健所内の庶務に関すること。
- (3) 保健課内の庶務に関すること。
- (4) 保健所内の研修に関すること。
- (5) 保健所施設，東区保健センター及び北区北保健センター御津分館の維持管理に関すること。
- (6) 保健所使用料及び手数料の徴収に関すること。
- (7) 表彰に関すること。
- (8) 保健所運営委員会等に関すること。
- (9) 地域保健事業報告等の総括に関すること。
- (10) 人口動態その他各種統計に関すること。
- (11) 保健医療等に関する情報の収集・分析・提供に関すること。
- (12) 実習生指導の総括に関すること。
- (13) 医師臨床研修の総括に関すること。
- (14) 地域医療連携に関すること。
- (15) 健康危機管理に関すること。
- (16) 保健所内の連絡調整及び所内他課系の主管に属しないこと。

#### 感染症対策係

- (1) 結核対策事業に関すること。
- (2) 感染症対策事業に関すること。
- (3) 予防接種事業に関すること。
- (4) エイズ・性感染症・ウイルス性肝炎対策に関すること。
- (5) 献血推進事業に関すること。
- (6) 結核診査協議会に関すること。
- (7) 感染症診査協議会に関すること。

#### 医務係

- (1) 医療施設等に関する許可，届出の受付，立入指導等に関すること。
- (2) 保健医療従事者等の免許(クリーニング師，調理師及び製菓衛生士を除く。)に関すること。
- (3) 医療相談に関すること。
- (4) 死体解剖許可に関すること。
- (5) その他医事業務の総括に関すること。

### 健康づくり課

#### 特定疾病係

- (1) 難病対策事業に関すること。
- (2) 障害者の日常生活及び社会生活を総合的に支援するための法律に係る自立支援給付（難病等）に関すること。
- (3) 障害者総合支援法に係る地域生活支援事業（難病等）に関すること。
- (4) 原子爆弾被爆者の援護に関すること。
- (5) 臓器移植等推進に関すること。
- (6) 課内の専門職員の育成に関すること。
- (7) 森永ひ素ミルク中毒事件被害者対策事業に関すること。
- (8) 保健管理システムの運用管理に関すること。
- (9) 未熟児養育及び育成（自立支援）医療給付事業，並びに小児慢性特定疾病医療給付及びその他対策事業に関すること。
- (10) 実習生・研修医指導に関すること。
- (11) 課内他係の主管に属しないこと。

#### 健康増進係

- (1) 高齢者の医療の確保に関する法律等に基づく健診等に関すること。
- (2) 健康増進事業に関すること。
- (3) 栄養事業に関すること。
- (4) 特定給食施設指導等に関すること。

- (5) 特別用途食品等許可申請取扱いに関する事。
- (6) 愛育委員協議会に関する事。
- (7) 栄養改善協議会に関する事。

#### 母子歯科保健係

- (1) 母子保健普及啓発事業に関する事。
- (2) 母子保健相談指導事業に関する事。
- (3) こんにちは赤ちゃん事業に関する事。
- (4) 子どもの虐待予防に関する事。
- (5) 身体障害児療育指導事業に関する事。
- (6) 妊婦健康診査に関する事。
- (7) 乳児健康診査に関する事。
- (8) 幼児健康診査に関する事。
- (9) おやこクラブネットワークに関する事。
- (10) 歯科保健事業に関する事。
- (11) 不妊に悩む方への特定治療支援事業に関する事。
- (12) 母子保健事業の調査・研究、企画及び調整に関する事。

#### 精神保健係

- (1) 精神緊急対応（措置入院を含む。）に関する事。
- (2) 医療保護入院等のための移送に関する事。
- (3) 医療保護入院に係る市長同意に関する事。
- (4) 診療報酬支払事務に関する事。
- (5) 障害者総合支援法に係る自立支援給付(精神障害者)に関する事。
- (6) 障害者総合支援法に係る地域生活支援事業(精神障害者)に関する事。
- (7) 精神障害者就労支援事業に関する事。
- (8) 精神障害者団体連絡会に関する事。
- (9) 精神障害者家族連絡会に関する事。
- (10) 岡山市精神保健福祉連絡会に関する事。
- (11) 精神保健福祉の普及啓発に関する事。
- (12) 精神保健相談に関する事。
- (13) 自殺予防に関する事。
- (14) 心神喪失等の状態で重大な他害行為を行った者の医療及び観察等に関する法律（平成 15 年法律第 110 号）に関する事。
- (15) 障害者虐待防止に関する事。
- (16) 精神科病院の实地指導及び实地審査の連携に関する事。

#### 保健センター

- (1) 保健センター業務に関する事。
- (2) 母子保健普及啓発事業に関する事。
- (3) 母子保健相談指導事業に関する事。
- (4) こんにちは赤ちゃん事業に関する事。
- (5) 子どもの虐待予防に関する事。
- (6) 身体障害児療育指導事業に関する事。
- (7) 妊婦健康診査に関する事。
- (8) 乳児健康診査に関する事。
- (9) 幼児健康診査の実施に関する事。
- (10) 健康増進事業の実施に関する事。
- (11) 精神保健事業の実施に関する事。
- (12) 難病対策の実施に関する事。
- (13) 栄養事業の実施に関する事。
- (14) 歯科保健事業の実施に関する事。
- (15) 結核等感染症対策の実施に関する事。
- (16) 愛育委員会に関する事。

- (17) 栄養改善協議会に関する事。
- (18) おやこクラブネットワークに関する事。
- (19) 元気のでる会、障害児(者)の会等の育成支援に関する事。
- (20) 実習生、研修医指導に関する事。
- (21) 高齢者の医療の確保に関する法律に基づく健診等に関する事。
- (22) 健康危機管理に関する事。
- (23) その他対人保健事業の実施に関する事。

## 衛生課

### 食品衛生係

- (1) 食品関係営業許可及び監視指導等に関する事。
- (2) 中央卸売市場内の監視指導及び食品検査に関する事。
- (3) 食品衛生監視業務に関する事。
- (4) 食中毒対策に関する事。

### 医薬安全係

- (1) 薬局、医薬品販売業の許可に関する事。
- (2) 薬局、医薬品販売業等の監視業務に関する事。
- (3) 毒物劇物販売業の登録に関する事。
- (4) 毒物劇物販売業等の監視業務に関する事。
- (5) 覚醒剤等薬物乱用防止の普及啓発に関する事。
- (6) 課内他係の主管に属しない事。

### 環境衛生係

- (1) 理容所、美容所及びクリーニング所の開設届の受理並びに指導に関する事。
- (2) 旅館業の営業許可等に関する事。
- (3) 興行場及び公衆浴場の許可等に関する事。
- (4) 特定建築物の届出の受理及び指導に関する事。
- (5) 温泉の利用許可等に関する事。
- (6) 専用水道、簡易専用水道等に関する事。
- (7) 遊泳用プールの指導に関する事。
- (8) 家庭用品の安全性に関する事。
- (9) その他環境衛生業務の実施に関する事。

### 動物衛生係

- (1) 動物由来感染症(狂犬病を含む。)対策に関する事。
- (2) 動物の愛護に関する事。
- (3) 動物の管理に関する事。

## 衛生検査センター

- (1) 食品衛生検査に関する事。
- (2) 食中毒、食品苦情に係る検査に関する事。
- (3) 環境衛生検査に関する事。
- (4) 感染症検査に関する事。
- (5) 地方衛生研究所業務に関する事。
- (6) その他公衆衛生上の検査に関する事。

## 5 人員配置

### (1) 職種別人員配置

(平成28年4月1日現在)

職種	所属	医療政策推進課	保健管理課	岡山市保健所										食肉衛生検査所	こころの健康センター	合計
				保健課	健康づくり課	(再掲)						衛生課	衛生検査センター			
						北区中央保健センター	北区北保健センター	中区保健センター	東区保健センター	南区西保健センター	南区南保健センター					
総数	19	17	25(5)	161(29)	25(4)	18(3)	19(2)	16(2)	13(2)	18(2)	31(1)	8	14(3)	21(7)	296	
事務	11	10	11(1)	16(4)					1(1)	1(1)	1(1)		1(1)	4	54	
医師			2	2(1)										1	5	
歯科医師				1											1	
薬剤師		1	1								5	1			8	
管理栄養士			12(2)	2(1)	3(1)	1	2	1	1	2					14	
診療放射線技師			1												1	
臨床検査技師												2			2	
理学療法士															0	
歯科衛生士				4(1)			1			1					4	
獣医師		1									7	3	13(2)		24	
保健師	3	2	5	111(12)	22(2)	15(2)	15	13(1)	11(1)	15(1)				4(1)	125	
看護師	1		4(4)	4(4)	1(1)		1(1)	1(1)							9	
助産師				4(4)			1(1)								4	
保育士															0	
ホームヘルパー															0	
精神保健福祉士				6										9(5)	15	
心理判定員														3(1)	3	
作業療法士	1														1	
社会福祉士	3														3	
化学											2				2	
農業															0	
農芸化学		2									10				12	
土木															0	
水産		1									1	2			4	
畜産			1								1				2	
自動車技師				1(1)											1	
防疫員兼自動車技師															0	
衛生主事															0	
業務主事															0	
自動車技師兼防疫員															0	
業務員											2				2	
防疫員															0	

( ) 内数は、嘱託・再任用・任期付



## (2) 保健所における各種検査員の職種

(平成28年4月1日現在)

区分 職種	医療 監視員	栄養 指導員	環境 衛生監視員	食品 衛生監視員	狂犬 病予防員	温泉 監視員	水道 法検査員	薬事 監視員	合 計
事務	4								4
医師	4								4
歯科医師	1								1
薬剤師	1			2				3	6
管理栄養士		12		2					14
診療放射線技師	1								1
獣医師			1	3	3				7
保健師	9								9
看護師	2								2
化学			2						2
農芸化学			1	9					10
水産			1						1
畜産			1						1
合計	22	12	6	16	3	0	0	3	62

※人数は実数。複数兼務は主たるものに計上。

## 6 平成28年度予算

衛生費のうち、保健関係課予算額（一般会計）

（単位：千円）

項目	平成27年度 当初予算額 ①	平成28年度 当初予算額 ②	差引増減額 ③(②-①)	前年度比 (%) ③÷①	平成28年度当初予算額の財源内訳			
					国 支 出 金	地 方 債	そ の 他	一 般 財 源
1 保健衛生費	7,390,779	7,411,058	20,279	0.3	601,251	6,300	621,450	6,182,057
1 保健衛生総務費	458,845	470,875	12,030	2.6	10,466	0	30,877	429,532
2 保健対策推進費	2,777,698	2,875,792	98,094	3.5	486,815	0	204,901	2,184,076
3 救急診療対策費	180,246	173,934	△ 6,312	△ 3.5	13,965	0	115,508	44,461
5 予 防 費	2,343,220	2,292,123	△ 51,097	△ 2.2	64,881	0	198,020	2,029,222
13 保 健 所 費	1,530,650	1,489,508	△ 41,142	△ 2.7	21,720	6,300	0	1,461,488
15 環 境 衛 生 費	100,120	108,826	8,706	8.7	3,404	0	72,144	33,278
10 病院費	1,462,053	1,460,524	△ 1,529	△ 0.1	0	0	0	1,460,524
1 病 院 費	1,462,053	1,460,524	△ 1,529	△ 0.1	0	0	0	1,460,524
15 上水道整備費	1,071	8,271	7,200	672.3	0	7,200	0	1,071
1 上水道整備費	1,071	8,271	7,200	672.3	0	7,200	0	1,071
保健関係課計(a)	8,853,903	8,879,853	25,950	0.3	601,251	13,500	621,450	7,643,652
一般会計合計(b)	284,805,892	284,323,707	△ 482,185	△ 0.2	67,884,645	17,760,800	12,152,472	186,525,790
構成比(a)÷(b) (%)	3.1	3.1	-	-	0.9	0.1	5.1	4.1

※ 予算額の財源内訳は、特定財源の充当額による。

※ 病院費、上水道整備費については、地方公営企業法に基づく一般会計の負担金等。

## 7 関係施設

施設名	施設所在地 (電話番号)	建物構造 (開設年月日)	床面積 (敷地面積)	備考
岡山市保健所 (北区中央保健センター)	〒700-8546 北区鹿田町一丁目1-1 (803-1200)	鉄骨鉄筋コンクリート造 地上9階地下2階 (H10.4.1)	14,619㎡ (3,163㎡)	岡山市保健福祉会館 2階
北区北保健センター	〒700-0071 北区谷万成二丁目6-33 (251-6515)	鉄骨鉄筋コンクリート造 地上6階建 (H10.4.1)	7,296㎡ (7,882㎡)	北ふれあいセンター内
北区北保健センター 御津・建部分室	〒709-3111 北区建部町福渡487-1 (0867-22-1114)	鉄筋コンクリート造 2階建 (S55.6.30)	811㎡ (5,250㎡)	旧建部町保健センター
中区保健センター	〒702-8002 中区桑野715-2 (274-5164)	鉄筋コンクリート造 一部鉄骨造2階建 一部3,4階建 (H5.5.18)	12,819㎡ (29,162㎡)	岡山ふれあいセンター内
東区保健センター	〒704-8192 東区西大寺中野本町4-5 (943-3210)	鉄筋コンクリート造 地上2階建 (H6.4.1)	980㎡ (2,501㎡)	
南区西保健センター	〒701-0205 南区妹尾880-1 (281-9625)	鉄筋コンクリート造 5階、地下1階建 一部鉄骨4階建 (H10.6.1)	7,297㎡ (6,484㎡)	西ふれあいセンター内
南区南保健センター	〒702-8021 南区福田690-1 (261-7051)	鉄筋コンクリート造 一部鉄骨造4階建 (H11.4.1)	7,363㎡ (6,979㎡)	南ふれあいセンター内
地域ケア総合 推進センター	〒700-0962 北区北長瀬表町三丁目 20-1 (242-3135)	鉄骨鉄筋コンクリート造 一部鉄骨造地上8階塔 屋1階建の1階部分 (H27.5.7)	625㎡ (18,584㎡)	岡山市立市民病院内
休日夜間急患診療所	〒700-0835 北区東中央町3-14 (225-2225)	鉄骨鉄筋コンクリート造 地上6階地下1階建の1 階部分 (H4.10.1)	364㎡ (1,545㎡)	旧市民病院別館1階
障害者生活支援センター	〒709-3111 北区建部町福渡834-2 (0867-22-5200)	鉄筋コンクリート造 2階建 (H13.10.1)	552㎡ (910.36㎡)	旧御津地域生活支援セ ンター
食肉衛生検査所	〒703-8285 中区桜橋一丁目2-43 (272-8399)	鉄筋コンクリート造 (H6.4.1)	299㎡	岡山県営食肉地方卸売 市場内総合管理棟3F部 分を県から借用
こころの健康センター	〒700-8546 北区鹿田町一丁目1-1 (803-1273)	鉄骨鉄筋コンクリート造 地上9階地下2階 (H21.4.1)	183.1㎡	岡山市保健福祉会館 4階
保健所衛生課 市場駐在所	〒702-8052 南区市場一丁目1 (264-1020)	鉄筋コンクリート造 (H6.4.1)	141.5㎡ (2,641㎡)	岡山市中央卸売市場 管理棟3階

<施設分布図>



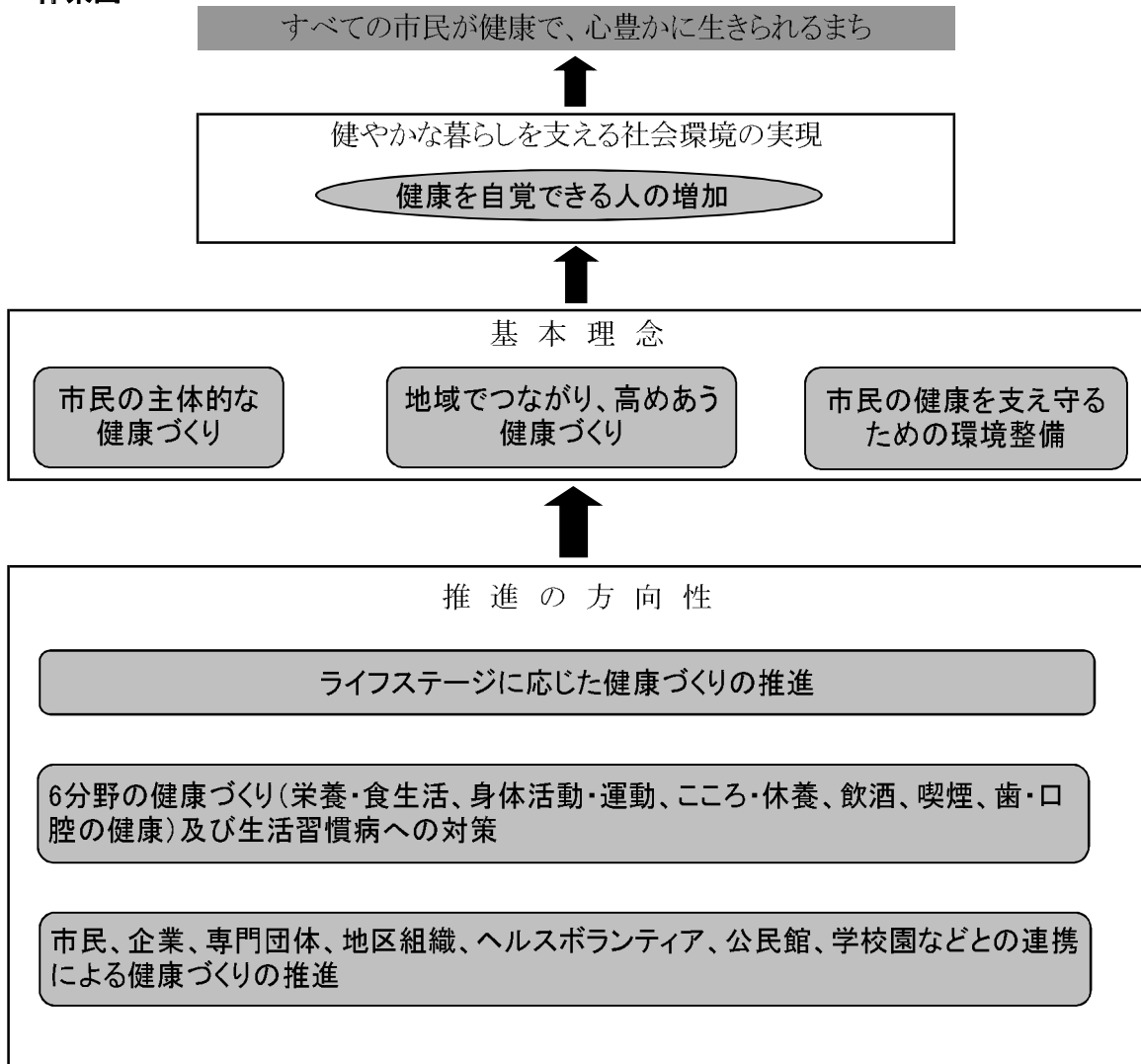
## 第2章 総合健康推進事業

- 1 健康市民おかやま21(第2次)
- 2 健康危機管理

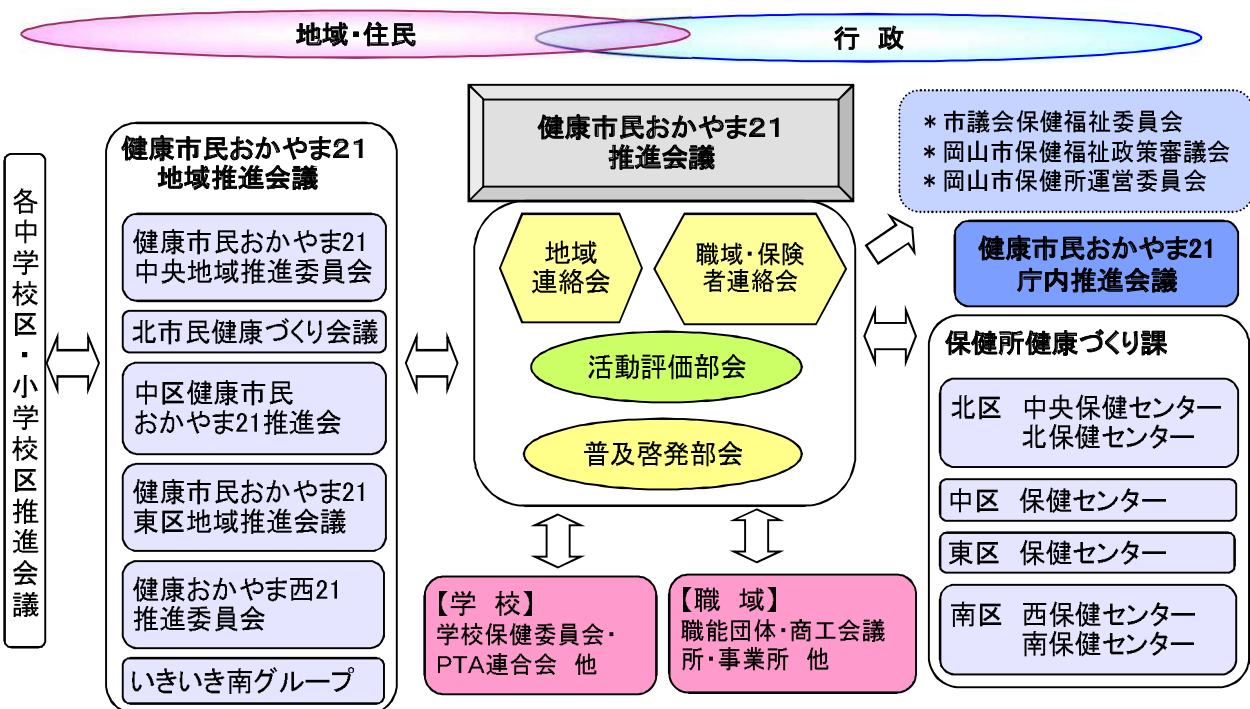


# 1 健康市民おかやま21(第2次)

## (1) 体系図

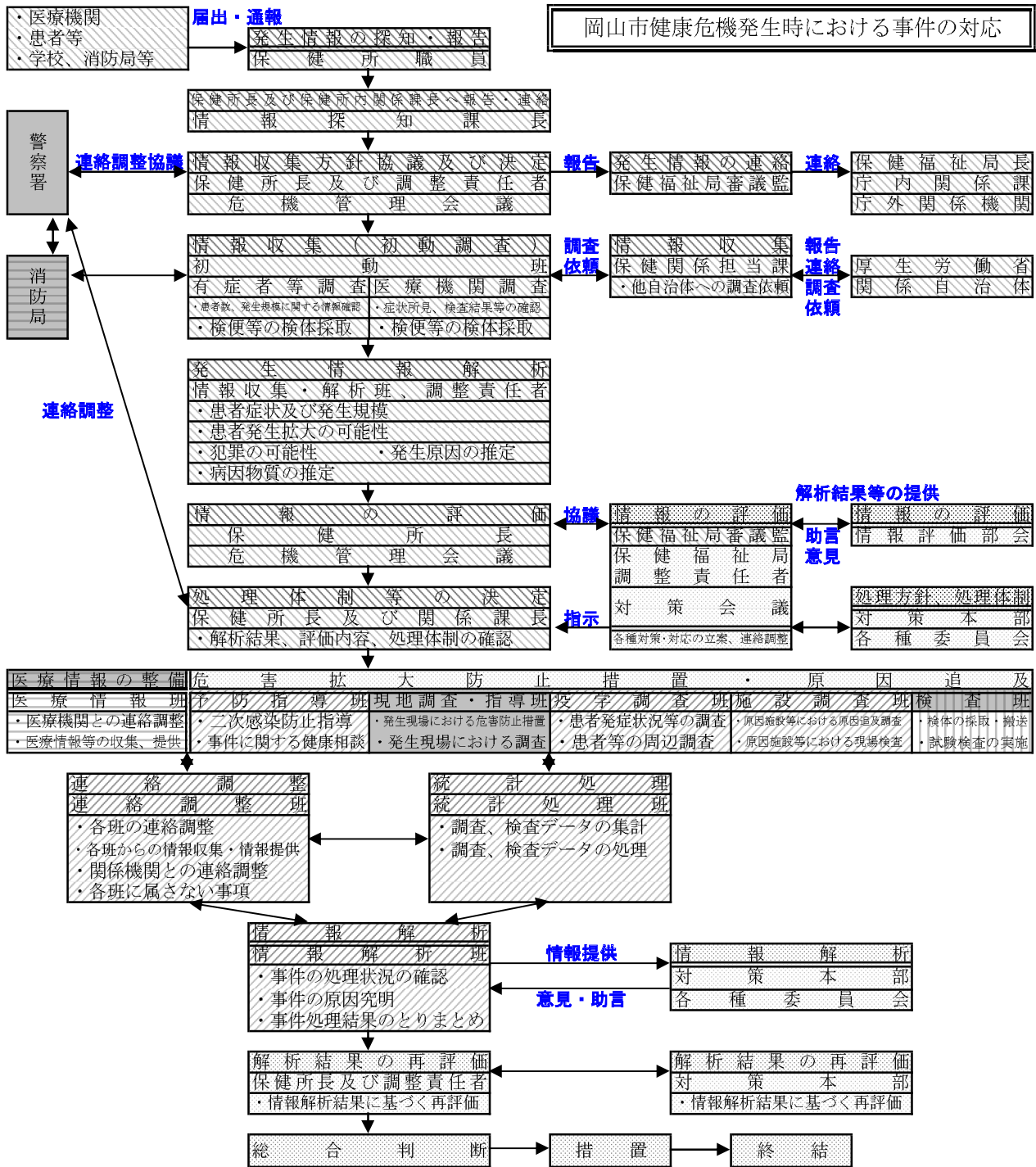


## (2) 推進体制



## 2 健康危機管理

市民の生命と健康の安全を脅かす健康危機発生時に迅速で適切な対応を図ることを目的に、危機管理体制を定めている。



- については、健康危機管理対策要綱及び健康危機管理対策会議設置要領に基づき実施する。
- については、初期対応がトータルで対応、実施する。
- については、関係機関との連携マニュアルにより協議等を行い実施する。
- については、患者等搬送マニュアル、関係機関との連携マニュアルにより処理する。なお、感染症であって、入院、消毒等の処置が必要な場合は感染症マニュアルに従う。
- については、個別マニュアル(食中毒、感染症等)で定められた方法等で行う。
- は、検査対応マニュアル及び標準作業手順書に基づき実施する。



## 第3章 保健衛生・統計

第 1 節 統 計

第 2 節 救急医療体制



# 第1節 統計

## 1 保健の統計調査の概要

保健所では次のような統計調査を行い、保健衛生施策の推進のための基礎資料として活用している。

調査名	調査の概要										
	調査時期	25	実績	26	実績	27	実績	28	見込み	備考	
人口動態調査	人口動態事象（出生、死亡、死産、婚姻、離婚）について調査										
	毎月	○	18,870	○	18,362	○	18,757	○	19,000	調査票枚数	
医療施設調査	動態調査	病院、一般診療所、歯科診療所の動態（開設、廃止、再開、変更等）を集計									
		毎月	○	110	○	123	○	116	○	120	調査票枚数
医療施設調査	静態調査	病院、一般診療所、歯科診療所の静態（10月1日現在の施設数、病床数、患者数等）を集計									
		3年毎	○	1,186							対象施設数
患者調査	病院、一般診療所、歯科診療所を利用する入院・外来患者の傷病状況等について調査（抽出調査）										
	3年毎	○	102							対象施設数	
受療行動調査	医療施設を利用する患者の受療の状況や医療に対する満足度等を調査										
	3年毎	○	3							対象施設数 調査票枚数	
病院報告	患者票	病院（療養型病床群を有する診療所を含む。）の各月の入院・外来患者数等を調査									
		毎月	○	880	○	844	○	829	○	840	調査票枚数
病院報告	従事者票	病院の従事者数等を調査（10月1日現在）									
		毎年	○	56	○	54	○	54	○	55	調査票枚数
医師・歯科医師・薬剤師調査	医師、歯科医師、薬剤師の数、従事場所等を調査（12月末現在）										
	2年毎	○	5,824					○	5,900	調査票枚数	
看護師等従事者調査	保健師、助産師、看護師、准看護師、歯科衛生士、歯科技工士の従事者数、従事場所等を調査（12月末現在）										
	2年毎	○	12,140					○	12,200	調査票枚数	
国民生活基礎調査	国民の保健、医療、福祉、年金、所得等、国民生活の基礎的事項について調査（抽出調査）										
	大規模調査	3年毎	○	60					○	60	対象地区数
				3,622						3,780	対象世帯数
通常	中間年	○	6	○	6					対象地区数 対象世帯数	
社会保障・人口問題調査	国民の人口動態事象（出生、死亡、死産、婚姻、離婚）に関する調査										
	毎年	○	2	○	2	○	5	○	12	対象地区数 対象世帯数	
地域保健・老人保健事業報告 (H11年までは地域保健事業報告)	保健所活動における事業実績及び保健法による保健事業の実績を集計										
	年度報	○	64	○	64	○	64		64	調査票枚数	
21世紀成年者等縦断調査 (平成24年から新客体) (平成25年から国直轄の調査)	成年者男女の結婚、出生、就業状況の実態及び意識の経年変化の状況を調査										
	毎年									対象地区数 対象世帯数	
中高年者縦断調査 (平成22年から国直轄の調査)	中高年世代の50～59（H17年時点）男女を継続的に追跡し、その健康・就業・社会的活動等の変化の過程を調べる調査										
	毎年									対象地区数 回答者数	

## 2 人口動態

### (1) 人口動態年表

年	人口 (10月1日現在)	出生		死亡		乳児死亡		新生児死亡		件数
		件数	率	件数	率	件数	率	件数	率	
57	555,368	7,522	13.5	3,457	6.2	35	4.7	17	2.3	50
58	559,977	7,610	13.6	3,462	6.2	36	4.7	15	2.0	46
59	565,276	7,576	13.4	3,502	6.2	43	5.7	28	3.7	52
60	572,423	7,380	12.9	3,546	6.2	29	3.9	13	1.8	47
61	577,910	7,309	12.6	3,578	6.2	30	4.1	17	2.3	33
62	582,924	7,010	12.0	3,521	6.0	26	3.7	16	2.3	46
63	587,408	6,888	11.7	3,715	6.3	21	3.0	9	1.3	42
平成1年	591,319	6,562	11.1	3,802	6.4	34	5.2	21	3.2	49
2	593,730	6,566	11.1	3,721	6.3	39	5.9	23	3.5	33
3	597,238	6,594	11.0	3,731	6.2	30	4.5	14	2.1	23
4	601,094	6,529	10.9	4,043	6.7	26	4.0	13	2.0	25
5	604,513	6,555	10.8	3,978	6.6	28	4.3	14	2.1	29
6	608,115	6,635	10.9	4,144	6.8	34	5.1	15	2.3	30
7	615,757	6,614	10.7	4,388	7.1	25	3.8	14	2.1	36
8	619,883	6,994	11.3	4,120	6.6	15	2.1	10	1.4	34
9	624,269	6,918	11.1	4,252	6.8	21	3.0	11	1.6	38
10	627,650	7,030	11.2	4,289	6.8	42	6.0	24	3.4	46
11	618,620	6,918	11.2	4,571	7.4	27	3.9	15	2.2	39
12	621,311	6,969	11.2	4,511	7.3	25	3.6	10	1.4	25
13	623,415	6,879	11.0	4,604	7.4	22	3.2	11	1.6	42
14	626,007	6,951	11.1	4,519	7.2	19	2.7	7	1.0	35
15	626,330	6,566	10.5	4,738	7.6	19	2.9	9	1.4	24
16	630,891	6,537	10.4	4,638	7.4	18	2.8	6	0.9	24
17	659,882	6,343	9.6	5,024	7.6	19	3.0	9	1.4	22
18	661,461	6,659	10.1	5,241	7.9	14	2.1	7	1.1	33
19	685,527	6,742	9.8	5,504	8.0	14	2.1	3	0.4	24
20	687,136	6,790	9.9	5,725	8.3	20	2.9	11	1.6	28
21	699,919	6,487	9.3	5,660	8.1	19	2.9	11	1.7	31
22	700,228	6,752	9.6	6,088	8.7	10	1.5	5	0.7	26
23	701,498	6,698	9.5	6,167	8.8	16	2.4	10	1.5	25
24	703,333	6,609	9.4	6,414	9.1	15	2.3	5	0.8	19
25	704,025	6,700	9.5	6,426	9.1	11	1.6	6	0.9	28
26	705,180	6,397	9.1	6,389	9.1	8	1.3	5	0.8	23
27	707,023	6,449	9.1	6,555	9.3	10	1.6	3	0.5	23

平成10年以前は「推計人口」(10月1日現在)、平成11年以降は岡山市「住民基本台帳人口」を使用。

また、各年の数値は概数のため、確定数と異なる場合がある。

全国	125,431,000	1,003,539	8.0	1,273,004	10.1	2,080	2.1	952	0.9	3,750
岡山県	1,907,000	15,837	8.3	21,051	11.0	26	1.6	13	0.8	45

全国、岡山県ともに平成26年(確定数)、ただし人口は総務省統計局「推計人口」(日本人人口)を使用。

※出生率＝出生数÷推計人口×1,000

※死亡率＝死亡数÷推計人口×1,000

※婚姻率＝婚姻数÷推計人口×1,000

※離婚率＝離婚数÷推計人口×1,000

※死産率＝死産数÷出産数(出生数＋死産数)×1,000

周	産 期 死 亡			婚 姻 離 婚 死				産				
	(再掲)			件数	率	件数	率	件数	率	(再掲)		
	率	22週以後の死産数	28週以後の死産数							早期新生児死亡数	自死産数	然死産数
6.6	-	38	12	3,690	6.6	925	1.7	438	55.0	184	254	
6.0	-	36	10	3,779	6.7	924	1.7	448	55.6	179	269	
6.8	-	33	19	3,726	6.6	958	1.7	395	49.6	177	218	
6.3	-	37	10	3,899	6.8	983	1.7	389	50.1	133	256	
4.5	-	22	11	3,682	6.4	900	1.6	330	43.2	127	203	
6.5	-	31	15	3,588	6.2	861	1.5	369	50.0	133	236	
6.1	-	36	6	3,570	6.1	862	1.5	344	47.6	124	220	
7.4	-	31	18	3,534	6.0	856	1.4	324	47.1	108	216	
5.0	-	15	18	3,716	6.3	866	1.5	290	42.3	86	204	
3.5	-	13	10	3,772	6.3	961	1.6	327	47.2	96	231	
3.8	-	13	12	3,854	6.4	907	1.5	254	37.4	86	168	
4.4	-	19	10	4,065	6.7	1,030	1.7	260	38.2	72	188	
4.5	-	18	12	4,079	6.7	1,039	1.7	286	41.3	93	193	
5.4	25	-	11	4,229	6.9	1,050	1.7	228	33.3	79	149	
4.8	27	-	7	4,308	6.9	1,132	1.8	248	34.2	98	150	
5.5	29	-	9	4,180	6.7	1,174	1.9	220	30.8	80	140	
6.5	31	-	15	4,386	7.0	1,342	2.1	248	34.1	75	173	
5.6	28	-	11	4,191	6.8	1,402	2.3	235	32.9	74	161	
3.6	20	-	5	4,274	6.9	1,490	2.4	225	31.3	71	154	
6.1	36	-	6	4,421	7.1	1,640	2.6	233	32.8	83	150	
5.2	31	-	4	4,210	6.7	1,616	2.6	224	31.2	76	148	
3.6	17	-	7	4,024	6.4	1,548	2.5	242	35.5	73	170	
3.7	20	-	4	3,942	6.2	1,451	2.3	211	31.3	69	142	
3.5	15	-	7	3,962	6.0	1,414	2.1	185	28.3	53	132	
4.9	28	-	5	4,051	6.1	1,436	2.2	211	30.7	82	129	
3.6	22	-	2	4,096	6.0	1,490	2.2	177	25.6	72	105	
4.1	19	-	9	4,236	6.2	1,407	2.0	177	25.4	70	107	
4.8	21	-	10	4,096	5.9	1,394	2.0	168	25.2	73	95	
3.8	21	-	5	4,071	5.8	1,348	1.9	151	22.4	60	91	
3.7	18	-	7	3,943	5.6	1,425	2.0	152	22.2	70	82	
2.9	16	-	3	4,029	5.7	1,455	2.1	146	21.6	48	98	
4.2	24	-	4	3,927	5.6	1,360	1.9	158	23.0	61	97	
3.6	20	-	3	3,868	5.5	1,299	1.8	161	24.6	68	93	
3.6	20	-	3	3,866	5.5	1,308	1.9	139	21.1	54	85	

3.7	3,039	-	711	643,749	5.1	222,107	1.8	23,524	22.9	10,905	12,619
2.8	37	-	8	9,265	4.9	3,212	1.7	354	21.9	148	206

※新生児死亡：生後4週未満の死亡

※早期新生児死亡：生後1週未満の死亡

※周産期死亡：妊娠満22週以後の死産に早期新生児死亡を加えたもの  
(平成6年以前は妊娠満28週以後の死産)

※乳児死亡率＝乳児死亡数÷出生数×1,000

※新生児死亡率＝新生児死亡数÷出生数×1,000

※周産期死亡率＝(妊娠満22週以後の死産数＋早期新生児死亡数)  
÷(妊娠満22週以後の死産数＋出生数)×1,000

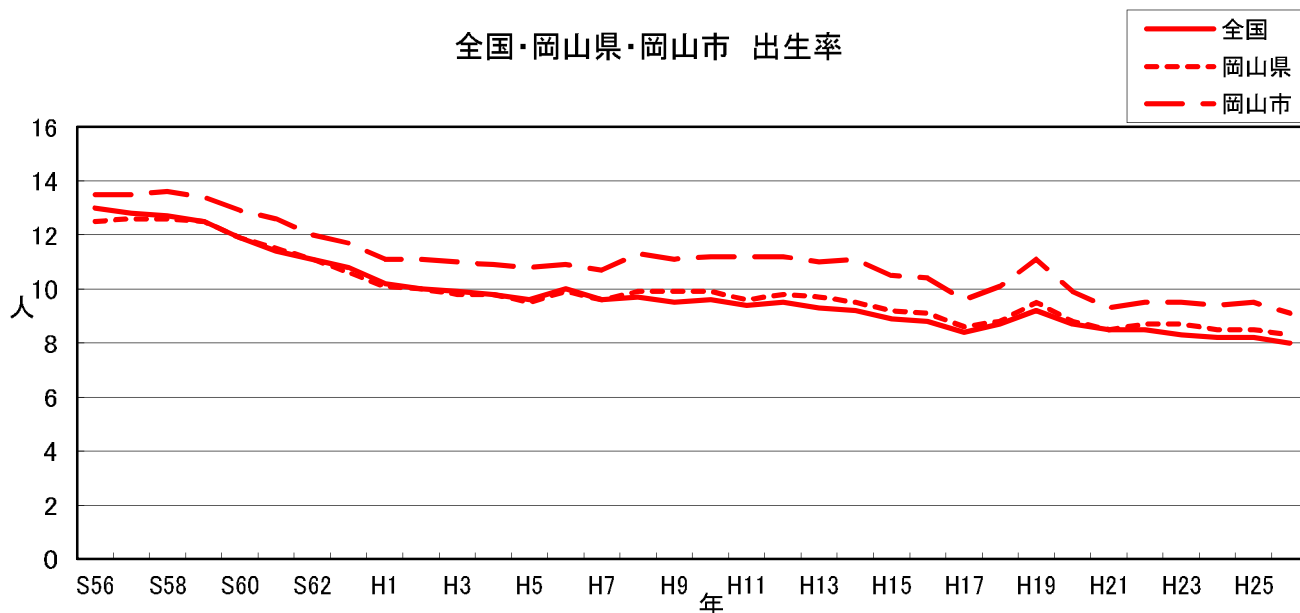
(2) 1日あたりの人口動態

(平成26年分)但し岡山市については平成27年分

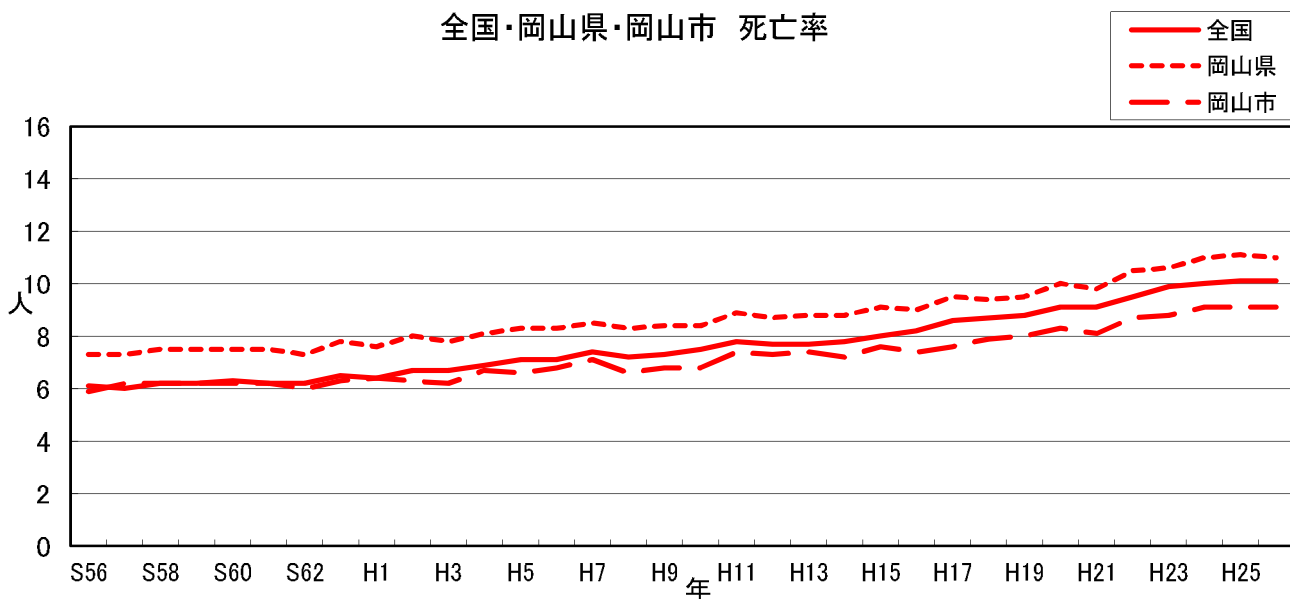
区分	1年間の発生件数			1日あたりの発生件数			1件あたりの発生間隔		
	全国	岡山県	岡山市	全国	岡山県	岡山市	全国 日 時 分 秒	岡山県 日 時 分 秒	岡山市 日 時 分 秒
出生	1,003,539	15,837	6,449	2749.4	43.4	17.7	0 0 0 31	0 0 33 11	0 1 21 30
死亡	1,273,004	21,051	6,555	3487.7	57.7	18.0	0 0 0 25	0 0 24 58	0 1 20 11
乳児死亡	2,080	26	10	5.7	0.1	0.0	0 4 12 42	14 0 55 23	36 12 0 0
死産	23,524	354	139	64.4	1.0	0.4	0 0 22 21	1 0 44 45	2 15 1 18
婚姻	643,749	9,265	3,866	1763.7	25.4	10.6	0 0 0 49	0 0 56 44	0 2 15 57
離婚	222,107	3,212	1,308	608.5	8.8	3.6	0 0 2 22	0 2 43 38	0 6 41 50

(3) 出生率・死亡率の年次推移

全国・岡山県・岡山市 出生率



全国・岡山県・岡山市 死亡率



### 3 出生統計

#### (1) 出生数、性別／体重別

(平成 26 年分)

体重(g)・ 性別	～999	1,000～ 1,499	1,500～ 1,999	～ 2,000～ 2,499	2,500～ 2,999	3,000～ 3,499	～ 3,500～ 3,999	4,000～	計
男	5	17	35	215	1,198	1,485	375	35	3,365
女	6	10	48	237	1,338	1,131	245	16	3,031
計	11	27	83	452	2,536	2,616	620	51	6,396

日本における日本人の出生のみ \*出生体重不詳の1を除く

#### (2) 出生数(率)、出生順位別／母の年齢別

(平成 26 年分)

出生順位	母の年齢						総計
	～19	20～24	25～29	30～34	35～39	40～	
第1子	79 (90.8%)	364 (69.3%)	1,095 (59.0%)	939 (40.3%)	442 (33.1%)	123 (46.6%)	3,042 (47.6%)
第2子	8 (9.2%)	143 (27.2%)	567 (30.6%)	959 (41.2%)	553 (41.4%)	88 (33.3%)	2,318 (36.2%)
第3子	(0.0%)	16 (3.0%)	152 (8.2%)	353 (15.2%)	266 (19.9%)	36 (13.6%)	823 (12.9%)
第4子	(0.0%)	2 (0.4%)	36 (1.9%)	55 (2.4%)	51 (3.8%)	13 (4.9%)	157 (2.5%)
第5子	(0.0%)	(0.0%)	3 (0.2%)	13 (0.6%)	20 (1.5%)	2 (0.8%)	38 (0.6%)
第6子	(0.0%)	(0.0%)	2 (0.1%)	7 (0.3%)	3 (0.2%)	2 (0.8%)	14 (0.2%)
第7子	(0.0%)	(0.0%)	(0.0%)	4 (0.2%)	1 (0.1%)	(0.0%)	5 (0.1%)
第8子	(0.0%)	(0.0%)	(0.0%)	(0.0%)	(0.0%)	(0.0%)	(0.0%)
第9子	(0.0%)	(0.0%)	(0.0%)	(0.0%)	(0.0%)	(0.0%)	(0.0%)
第10子	(0.0%)	(0.0%)	(0.0%)	(0.0%)	(0.0%)	(0.0%)	(0.0%)
計	87 (100%)	525 (100%)	1,855 (100%)	2,330 (100%)	1,336 (100%)	264 (100%)	6,397 (100%)

日本における日本人の出生のみ(小数点以下第2位の四捨五入により各百分率の合計は100にならない)

## (3) 出生数、母の年齢／体重別

(平成 26 年分)

母の年齢	体重(g)									総計
	~999	1,000 ~	1,500 ~	2,000 ~	低体重児計	2,500 ~	3,000 ~	3,500 ~	4,000 ~	
	1,499	1,999	2,499		2,999	3,499	3,999			
~19				8	8	42	32	5		87
20~	1	4	9	37	51	213	214	41	6	525
25~	1	3	19	131	154	760	766	157	17	1,854
30~	1	16	33	158	208	926	932	249	15	2,330
35~	7	2	18	98	125	496	561	141	13	1,336
40~	1	2	4	20	27	99	111	27		264
計	11	27	83	452	573	2,536	2,616	620	51	6,396

日本における日本人の出生のみ \*出生体重不詳の1を除く

## (4) 低体重児の出生数、妊娠週数別／体重別

(平成 26 年分)

妊娠週数	体重(g)				総計
	~999	1,000~1,499	1,500~1,999	2,000~2,499	
不明					0
	(0.0%)	(0.0%)	(0.0%)	(0.0%)	(0.0%)
~23	2				2
	(18.2%)	(0.0%)	(0.0%)	(0.0%)	(0.3%)
24~27	5	1			6
	(45.5%)	(3.7%)	(0.0%)	(0.0%)	(1.0%)
28~31	4	15	6		25
	(36.4%)	(55.6%)	(7.2%)	(0.0%)	(4.4%)
32~35		10	40	54	104
	(0.0%)	(37.0%)	(48.2%)	(11.9%)	(18.2%)
36~39		1	35	359	395
	(0.0%)	(3.7%)	(42.2%)	(79.4%)	(68.9%)
40~			2	39	41
	(0.0%)	(0.0%)	(2.4%)	(8.6%)	(7.2%)
計	11	27	83	452	573
	(100.0%)	(100.0%)	(100.0%)	(100.0%)	(100.0%)

日本における日本人の出生のみ(小数点以下第2位の四捨五入により各百分率の合計は100にならない)

## (5) 合計特殊出生率

H16年	H17年	H18年	H19年	H20年	H21年	H22年	H23年	H24年	H25年	H26年
1.399	1.326	1.416	1.406	1.449	1.407	1.491	1.504	1.454	1.507	1.470
						(1.476)	(1.488)	(1.438)	(1.491)	(1.453)

各年9月末現在の住民基本台帳人口を基に算出

( )日本における日本人の出生のみの場合

$$\text{合計特殊出生率} = \frac{\text{母の年齢別出生数}}{\text{年齢別女性人口}} \quad 15\sim 49\text{歳までの合計}$$

15歳から49歳までの女性の年齢別出生率を合計したもので、1人の女性が仮にその年次の年齢別出生率で一生の間に生むとした時のこども数に相当する。

H26 区別合計特殊出生率	
北	1.463(1.437)
中	1.506(1.491)
東	1.315(1.313)
南	1.543(1.534)



## 4 死亡統計

### (1) 年齢別死亡数

(平成26年分)

総数		岡山市			岡山県			全国		
		総数	男	女	総数	男	女	総数	男	女
		6,388	3,263	3,125	21,051	10,730	10,321	1,273,004	660,334	612,670
0～4	0	8	2	6	26	14	12	2,080	1,110	970
	1	-	-	-	-	-	-	349	185	164
	2	3	2	1	4	2	2	199	100	99
	3	-	-	-	2	2	-	122	69	53
	4	1	1	-	5	4	1	133	78	55
5～9		2	1	1	7	5	2	460	276	184
10～14		3	1	2	4	1	3	501	318	183
15～19		8	6	2	17	14	3	1,205	840	365
20～24		9	7	2	36	30	6	2,320	1,665	655
25～29		14	10	4	45	32	13	2,873	1,961	912
30～34		19	12	7	55	39	16	3,896	2,574	1,322
35～39		30	21	9	65	45	20	5,879	3,715	2,164
40～44		50	26	24	130	82	48	10,065	6,449	3,616
45～49		69	40	29	167	105	62	13,726	8,750	4,976
50～54		104	72	32	267	167	100	19,841	12,954	6,887
55～59		141	94	47	408	265	143	30,315	20,277	10,038
60～64		240	169	71	797	586	211	57,310	39,570	17,740
65～69		432	306	126	1,304	917	387	85,193	59,068	26,125
70～74		539	350	189	1,673	1,128	545	114,866	77,300	37,566
75～79		687	434	253	2,327	1,467	860	156,782	99,061	57,721
80～84		1,140	671	469	3,772	2,227	1,545	221,045	125,619	95,426
85～89		1,289	630	659	4,386	2,108	2,278	249,725	116,956	132,769
90～94		957	293	664	3,390	1,036	2,354	186,121	58,659	127,462
95～99		476	90	386	1,661	364	1,297	84,117	19,021	65,096
100～		167	25	142	503	90	413	23,411	3,390	20,021
不詳		-	-	-	-	-	-	470	369	101

外国人を含まない。

人口動態統計2014年 中巻 死亡表3、4-1に基づく

## (2) 死因別死亡数

(平成26年分)

	岡山市			岡山県			全国		
	総数	男	女	総数	男	女	総数	男	女
総数	6,388	3,263	3,125	21,051	10,730	10,321	1,273,004	660,334	612,670
感染症及び寄生虫症	153	69	84	441	211	230	25,569	12,321	13,248
腸管感染症	19	8	11	46	18	28	2,417	1,048	1,369
結核	13	8	5	31	17	14	2,100	1,251	849
呼吸器結核	11	7	4	28	16	12	1,836	1,130	706
その他の結核	2	1	1	3	1	2	264	121	143
敗血症	68	28	40	209	100	109	11,279	5,339	5,940
ウイルス肝炎	29	12	17	81	41	40	4,747	2,151	2,596
B型ウイルス肝炎	3	3	-	9	8	1	482	284	198
C型ウイルス肝炎	24	7	17	66	28	38	4,033	1,755	2,278
その他	2	2	-	6	5	1	232	112	120
HIV病	-	-	-	-	-	-	45	40	5
その他の感染症	24	13	11	74	35	39	4,981	2,492	2,489
新生物	1,932	1,121	811	6,028	3,550	2,478	379,109	224,124	154,985
悪性新生物	1,877	1,094	783	5,852	3,456	2,396	368,103	218,397	149,706
口唇、口腔及び咽頭	41	28	13	126	83	43	7,415	5,268	2,147
食道の悪性新生物	49	36	13	149	118	31	11,576	9,629	1,947
胃の悪性新生物	212	133	79	748	482	266	47,903	31,483	16,420
結腸の悪性新生物	154	79	75	460	211	249	33,297	16,478	16,819
直腸S状結腸移行部	81	47	34	228	141	87	15,188	9,699	5,489
肝及び肝内胆管	209	134	75	574	384	190	29,543	19,208	10,335
胆のう及び他の胆道	102	53	49	304	142	162	18,117	9,052	9,065
膵の悪性新生物	172	86	86	525	259	266	31,716	16,411	15,305
喉頭の悪性新生物	4	4	-	14	14	-	978	908	70
気管、気管支及び肺	349	254	95	1,176	849	327	73,396	52,505	20,891
皮膚の悪性新生物	5	2	3	18	8	10	1,657	797	860
乳房の悪性新生物	62	-	62	187	1	186	13,323	83	13,240
子宮の悪性新生物	34	-	34	89	-	89	6,429	-	6,429
卵巣の悪性新生物	21	-	21	65	-	65	4,840	-	4,840
前立腺の悪性新生物	61	61	-	179	179	-	11,507	11,507	-
膀胱の悪性新生物	39	22	17	121	76	45	7,760	5,308	2,452
中枢神経系	17	7	10	34	17	17	2,326	1,344	982
悪性リンパ腫	66	33	33	180	105	75	11,480	6,427	5,053
白血病	38	23	15	122	72	50	8,196	4,896	3,300
その他のリンパ組織	27	16	11	89	51	38	4,237	2,233	2,004
その他の悪性新生物	134	76	58	464	264	200	27,219	15,161	12,058
その他の新生物	55	27	28	176	94	82	11,006	5,727	5,279
中枢神経系	14	4	10	41	17	24	2,581	1,212	1,369
中枢神経系を除く	41	23	18	135	77	58	8,425	4,515	3,910
血液及び造血器の疾患	10	2	8	68	25	43	4,313	1,862	2,451
貧血	3	1	2	31	11	20	1,926	749	1,177
その他	7	1	6	37	14	23	2,387	1,113	1,274
内分泌、栄養及び代謝疾患	110	52	58	314	153	161	21,065	10,561	10,504
糖尿病	75	38	37	205	104	101	13,669	7,265	6,404
その他	35	14	21	109	49	60	7,396	3,296	4,100
精神及び行動の障害	62	12	50	174	38	136	12,684	3,979	8,705
血管性及び不明の認知症	50	6	44	143	26	117	10,587	3,021	7,566
その他の障害	12	6	6	31	12	19	2,097	958	1,139
神経系の疾患	188	82	106	486	226	260	28,384	13,032	15,352
髄膜炎	-	-	-	3	3	-	304	178	126
脊髄性筋萎縮症	16	9	7	40	19	21	2,314	1,353	961
パーキンソン病	42	16	26	108	46	62	6,578	3,133	3,445
アルツハイマー病	76	28	48	176	66	110	9,453	3,033	6,420
その他の神経系の疾患	54	29	25	159	92	67	9,735	5,335	4,400
眼及び付属器の疾患	-	-	-	-	-	-	3	2	1
耳及び乳様突起の疾患	-	-	-	-	-	-	12	8	4
循環器系の疾患	1,662	807	855	5,541	2,602	2,939	341,795	161,823	179,972
高血圧性疾患	34	14	20	93	40	53	6,932	2,637	4,295
高血圧性心疾患	13	5	8	45	17	28	3,394	1,253	2,141
その他	21	9	12	48	23	25	3,538	1,384	2,154
心疾患(高血圧性除く)	955	446	509	3,243	1,487	1,756	196,925	92,278	104,647
慢性リウマチ性心疾患	7	2	5	23	6	17	2,308	720	1,588
急性心筋梗塞	338	186	152	1,042	591	451	38,991	21,801	17,190
その他の虚血性心疾患	71	46	25	207	118	89	34,894	20,119	14,775
慢性非リウマチ性心内膜症	42	12	30	157	41	116	10,217	3,264	6,953
心筋症	13	10	3	55	33	22	3,841	2,152	1,689
不整脈及び伝導障害	101	42	59	314	138	176	29,739	14,441	15,298

死因	岡山市			岡山县			全国		
	総数	男	女	総数	男	女	総数	男	女
心不全	372	143	229	1,408	541	867	71,656	26,916	44,740
その他の心疾患	11	5	6	37	19	18	5,279	2,865	2,414
脳血管疾患	575	288	287	1,873	903	970	114,207	54,995	59,212
くも膜下出血	77	33	44	225	92	133	12,662	4,713	7,949
脳内出血	163	99	64	524	295	229	32,550	17,831	14,719
脳梗塞	319	151	168	1,069	494	575	66,058	31,093	34,965
その他の脳血管疾患	16	5	11	55	22	33	2,937	1,358	1,579
大動脈瘤及び解離	70	42	28	229	121	108	16,423	8,607	7,816
その他の循環器系の疾患	28	17	11	103	51	52	7,308	3,306	4,002
呼吸器系の疾患	1,078	630	448	3,879	2,124	1,755	202,628	115,235	87,393
インフルエンザ	4	2	2	14	11	3	1,130	559	571
肺炎	613	333	280	2,314	1,188	1,126	119,650	64,780	54,870
急性気管支炎	9	5	4	20	9	11	505	175	330
慢性閉塞性肺疾患	75	58	17	273	221	52	16,184	13,002	3,182
喘息	8	1	7	22	9	13	1,550	590	960
その他の呼吸器系の疾患	369	231	138	1,236	686	550	63,609	36,129	27,480
消化器系の疾患	189	91	98	772	371	401	47,944	25,115	22,829
胃潰瘍及び十二指腸潰瘍	7	3	4	40	24	16	2,795	1,609	1,186
ヘルニア及び腸閉塞	22	8	14	112	45	67	6,841	3,231	3,610
肝疾患	53	33	20	229	140	89	15,692	10,031	5,661
肝硬変	24	11	13	118	60	58	7,800	4,232	3,568
その他の肝疾患	29	22	7	111	80	31	7,892	5,799	2,093
その他の消化器系の疾患	107	47	60	391	162	229	22,616	10,244	12,372
皮膚及び皮下組織の疾患	10	3	7	27	11	16	1,633	640	993
筋骨格系・結合組織の疾患	23	5	18	79	25	54	5,992	2,294	3,698
腎尿路生殖器系の疾患	190	68	122	624	276	348	36,757	16,283	20,474
糸球体疾患	29	11	18	90	40	50	4,354	1,589	2,765
腎不全	132	49	83	427	201	226	24,776	11,935	12,841
急性腎不全	31	7	24	74	28	46	3,687	1,639	2,048
慢性腎不全	80	33	47	263	125	138	15,717	7,853	7,864
詳細不明の腎不全	21	9	12	90	48	42	5,372	2,443	2,929
その他の腎尿路生殖器系の疾患	29	8	21	107	35	72	7,627	2,759	4,868
妊娠、分娩及び産じょく	-	-	-	1	-	1	33	-	33
周産期に発生した病態	1	-	1	3	1	2	532	269	263
妊娠期間に関連する障害	-	-	-	-	-	-	59	27	32
出産外傷	-	-	-	-	-	-	13	8	5
特異的な呼吸障害	1	-	1	1	-	1	266	138	128
周産期に特異的な感染症	-	-	-	-	-	-	44	22	22
出血性障害及び血液障害	-	-	-	-	-	-	64	29	35
その他の発生した病態	-	-	-	2	1	1	86	45	41
先天奇形及び染色体異常	8	4	4	27	16	11	2,042	993	1,049
神経系の先天奇形	-	-	-	-	-	-	102	53	49
循環器系の先天奇形	3	3	-	13	9	4	945	431	514
心臓の先天奇形	2	2	-	6	5	1	659	307	352
その他の循環器系	1	1	-	7	4	3	286	124	162
消化器系の先天奇形	1	-	1	2	1	1	111	49	62
その他の先天奇形	3	1	2	9	5	4	584	321	263
他に分類されないもの	1	-	1	3	1	2	300	139	161
症状、徴候・異常臨床所見	457	128	329	1,455	414	1,041	92,960	28,916	64,044
老衰	381	78	303	1,272	310	962	75,389	18,316	57,073
乳幼児突然死症候群	-	-	-	-	-	-	145	90	55
その他の症状	76	50	26	183	104	79	17,426	10,510	6,916
傷病及び死亡の外因	315	189	126	1,132	687	445	69,549	42,877	26,672
不慮の事故	195	103	92	748	422	326	39,029	22,562	16,467
交通事故	29	18	11	117	76	41	5,717	3,923	1,794
転倒・転落	42	23	19	152	87	65	7,946	4,520	3,426
不慮の溺死及び溺水	40	16	24	146	73	73	7,508	3,879	3,629
不慮の窒息	47	23	24	185	86	99	9,806	5,006	4,800
煙、火・火炎への曝露	3	1	2	21	10	11	1,086	666	420
有害物質による中毒	1	-	1	6	2	4	677	419	258
その他の不慮の事故	33	22	11	121	88	33	6,289	4,149	2,140
自殺	102	79	23	324	232	92	24,417	16,875	7,542
他殺	1	-	1	6	2	4	357	181	176
その他の外因	17	7	10	54	31	23	5,746	3,259	2,487
特殊目的用コード	-	-	-	-	-	-	-	-	-
重症急性呼吸器症候群(SARS)	-	-	-	-	-	-	-	-	-

人口動態統計 下巻 死亡表4に基づく

外国人を含まない

(3) 死亡数、主要死因別／保健センター別

岡山市

上段: 死亡数、下段: 人口10万人対死亡率

死	因	平成24年	死	因	平成25年	死	因	平成26年
悪性新生物		1790 (258.0)	悪性新生物		1828 (259.9)	悪性新生物		1892 (268.5)
心疾患(高血圧性除く)		1018 (146.8)	心疾患(高血圧性除く)		964 (137.0)	心疾患(高血圧性除く)		966 (137.1)
肺炎		621 (89.5)	脳血管疾患		633 (90.0)	肺炎		616 (87.4)
脳血管疾患		595 (85.8)	肺炎		623 (88.6)	脳血管疾患		581 (82.4)
老衰		314 (45.3)	その他の呼吸器系の疾患		400 (56.9)	老衰		381 (54.1)

北区中央保健センター

死	因	平成24年	死	因	平成25年	死	因	平成26年
悪性新生物		468 (262.1)	悪性新生物		462 (251.8)	悪性新生物		495 (267.0)
心疾患(高血圧性除く)		231 (129.4)	心疾患(高血圧性除く)		222 (121.0)	心疾患(高血圧性除く)		236 (127.3)
肺炎		153 (85.7)	肺炎		148 (80.7)	肺炎		155 (83.6)
脳血管疾患		137 (76.7)	脳血管疾患		145 (79.0)	脳血管疾患		147 (79.3)
老衰		66 (37.0)	その他の呼吸器系の疾患		94 (51.2)	老衰		88 (47.5)

北区北保健センター

死	因	平成24年	死	因	平成25年	死	因	平成26年
悪性新生物		287 (270.8)	悪性新生物		319 (297.2)	悪性新生物		313 (293.1)
心疾患(高血圧性除く)		199 (187.7)	心疾患(高血圧性除く)		160 (149.1)	心疾患(高血圧性除く)		179 (167.6)
脳血管疾患		119 (112.3)	脳血管疾患		129 (120.2)	脳血管疾患		117 (109.5)
肺炎		116 (109.4)	肺炎		128 (119.3)	肺炎		115 (107.7)
老衰		64 (60.4)	その他の呼吸器系の疾患		77 (71.7)	老衰		72 (67.4)

中区保健センター

死	因	平成24年	死	因	平成25年	死	因	平成26年
悪性新生物		383 (268.4)	悪性新生物		371 (256.6)	悪性新生物		394 (272.4)
心疾患(高血圧性除く)		195 (136.7)	心疾患(高血圧性除く)		161 (111.3)	心疾患(高血圧性除く)		176 (121.7)
脳血管疾患		107 (75.0)	肺炎		123 (85.1)	肺炎		107 (74.0)
肺炎		105 (73.6)	脳血管疾患		119 (82.3)	脳血管疾患		105 (72.6)
老衰		51 (35.7)	その他の呼吸器系の疾患		87 (60.2)	その他の呼吸器系の疾患		71 (49.1)

東区保健センター

死	因	平成24年	死	因	平成25年	死	因	平成26年
悪性新生物		245 (251.4)	悪性新生物		263 (269.4)	悪性新生物		274 (281.8)
心疾患(高血圧性除く)		194 (199.0)	心疾患(高血圧性除く)		181 (185.4)	心疾患(高血圧性除く)		178 (183.0)
肺炎		116 (119.0)	脳血管疾患		108 (110.6)	肺炎		117 (120.3)
脳血管疾患		97 (99.5)	肺炎		96 (98.3)	脳血管疾患		78 (80.2)
老衰		52 (53.4)	老衰		61 (62.5)	老衰		57 (58.6)

南区西保健センター

死	因	平成24年	死	因	平成25年	死	因	平成26年
悪性新生物		188 (273.2)	悪性新生物		177 (255.7)	悪性新生物		199 (287.4)
心疾患(高血圧性除く)		96 (139.5)	心疾患(高血圧性除く)		111 (160.4)	心疾患(高血圧性除く)		114 (164.6)
脳血管疾患		69 (100.3)	肺炎		64 (92.5)	脳血管疾患		68 (98.2)
肺炎		62 (90.1)	脳血管疾患		60 (86.7)	肺炎		54 (78.0)
老衰		37 (53.8)	老衰		45 (65.0)	その他の呼吸器系の疾患		40 (57.8)

南区南保健センター

死	因	平成24年	死	因	平成25年	死	因	平成26年
悪性新生物		219 (218.7)	悪性新生物		236 (233.3)	悪性新生物		217 (214.2)
心疾患(高血圧性除く)		103 (102.8)	心疾患(高血圧性除く)		129 (127.5)	心疾患(高血圧性除く)		83 (81.9)
肺炎		69 (68.9)	脳血管疾患		72 (71.2)	老衰		72 (71.1)
脳血管疾患		66 (65.9)	肺炎		64 (63.3)	肺炎		68 (67.1)
老衰		44 (43.9)	老衰		52 (51.4)	脳血管疾患		66 (65.1)

各保健センターの管轄地域は平成21年度の管轄地域変更後の区分に基づいて、再集計した。  
 死亡に外国人を含むが、岡山市内の居住地不明者は含まない。  
 死亡率の計算には、下記の各年の6月末住民登録人口を用いた。

6月末住民登録人口	総計	中央	北	中区	東区	西	南
平成24年	693,688	178,565	105,997	142,696	97,467	68,805	100,158
平成25年	703,449	183,485	107,330	144,606	97,634	69,220	101,174
平成26年	704,679	185,417	106,801	144,653	97,247	69,251	101,310

(4) 主要死因の年次別・中学校区別死亡数 (外国人及び過年次追加分を含む)

病名	年	中央							計	北区北							計	中区					計									
		岡窪	岡山中	岡北	桑田	石井	吉備	御南		京山	香和	中山	高松	足守	御津	建部		高島	富山	東山	瀬山	瀬南		竜操								
結核	H24	2	0	0	0	0	0	0	3	1	0	0	0	0	0	0	1	0	0	0	0	0	2	0	0	0	0	0	2			
	H25	0	1	1	0	0	1	0	3	1	0	1	0	1	0	1	4	0	0	0	0	0	0	0	0	0	0	0				
	H26	0	0	1	1	1	0	0	3	0	2	0	1	0	0	0	4	0	0	0	0	1	1	1	1	1	1	2				
ウイルス肝炎	H24	3	1	0	3	1	1	0	9	0	0	1	1	0	3	2	7	2	2	1	2	2	1	10	1	1	4	2	3	1	12	
	H25	2	0	3	2	1	3	0	11	1	0	0	0	0	0	0	1	1	1	4	2	3	1	12	1	1	1	4	2	3	1	12
	H26	1	4	1	2	1	1	1	11	1	1	0	1	0	0	1	4	2	3	1	1	1	0	8	1	1	1	1	1	0	8	
食道の悪性新生物	H24	2	2	2	5	4	2	3	20	3	3	3	1	0	3	2	15	1	0	2	2	2	2	9	1	0	2	2	2	2	9	
	H25	0	4	2	0	1	5	1	13	2	1	2	0	2	1	0	8	2	2	2	2	1	2	11	1	1	3	3	1	2	11	
	H26	1	4	0	0	6	4	2	17	3	0	2	0	0	2	0	7	1	3	3	1	1	1	10	1	1	3	3	1	1	10	
胃の悪性新生物	H24	14	8	6	12	10	14	5	69	3	6	5	6	1	7	5	33	6	5	12	17	6	9	55	11	6	8	7	12	9	60	
	H25	11	6	8	7	12	9	7	60	6	5	8	11	5	8	4	47	8	17	10	9	4	12	60	14	2	11	6	7	9	65	
	H26	14	2	11	6	7	9	6	55	4	7	5	9	2	4	3	34	5	4	8	9	4	10	40	14	2	11	6	7	9	65	
結腸の悪性新生物	H24	4	4	3	9	6	2	3	31	4	0	5	7	0	6	4	26	5	3	5	10	5	9	37	6	9	7	8	9	8	42	
	H25	6	9	7	8	9	8	5	52	2	4	2	3	2	6	1	20	3	1	2	11	4	7	28	7	2	4	7	9	8	42	
	H26	7	2	4	7	9	9	3	41	7	9	4	6	1	1	2	30	5	7	3	3	4	7	29	7	2	4	7	9	8	42	
直腸S状結腸移行部	H24	3	0	1	2	2	3	1	12	2	1	1	1	0	2	0	7	6	1	1	1	2	5	16	5	0	3	2	1	1	12	
	H25	5	0	3	2	1	1	1	13	0	2	3	3	3	0	1	12	1	1	4	3	2	1	12	4	1	1	1	1	1	12	
	H26	4	1	5	7	4	2	0	23	2	2	1	3	0	0	1	9	4	2	2	3	1	5	17	4	1	5	7	4	1	17	
肝及び肝内胆管	H24	12	7	3	9	4	8	4	47	3	3	8	2	2	2	4	24	7	3	7	8	4	9	38	12	7	3	7	8	4	9	38
	H25	7	4	5	7	7	7	7	44	3	9	4	6	1	6	2	31	2	3	2	9	3	14	33	7	4	5	7	8	4	33	
	H26	5	15	5	15	8	12	3	63	6	12	2	6	3	6	3	38	7	6	5	8	7	14	47	12	7	3	7	8	4	33	
胆のう及び他の胆道	H24	1	1	3	4	2	2	1	14	6	2	0	6	3	1	2	20	1	1	1	1	4	3	11	0	3	2	1	3	1	17	
	H25	0	3	2	2	1	3	1	12	3	2	5	6	1	0	3	20	2	3	2	2	1	7	17	3	0	3	4	2	3	14	
	H26	3	0	3	4	4	2	2	18	2	3	0	1	3	2	3	14	4	5	2	5	6	7	29	4	1	1	1	1	1	29	
膵の悪性新生物	H24	10	4	3	4	14	5	1	41	4	2	6	4	2	4	2	24	5	6	8	9	5	6	39	6	3	5	4	2	11	69	
	H25	6	3	5	4	2	11	2	33	6	3	6	3	4	1	5	28	6	2	3	7	4	9	31	13	10	3	9	4	9	31	
	H26	12	10	3	9	4	6	6	50	5	5	3	4	3	1	6	27	7	2	3	4	5	13	34	12	10	3	4	5	13	34	
気管、気管支及び肺	H24	20	10	10	21	19	19	10	109	12	6	13	13	5	8	5	62	13	8	9	12	16	11	69	20	12	16	15	12	7	72	
	H25	20	12	16	16	15	12	7	98	10	14	15	11	5	9	1	65	12	8	15	14	11	12	72	13	13	10	16	13	18	68	
	H26	13	13	10	16	13	18	10	93	14	7	10	9	3	4	10	57	10	6	13	13	12	14	68	6	1	2	2	4	2	11	
乳房の悪性新生物	H24	6	1	2	2	2	4	1	18	1	0	0	1	1	0	0	3	2	1	3	5	1	5	17	0	3	1	8	4	5	23	
	H25	0	3	1	8	4	5	2	23	5	2	4	2	1	0	1	15	1	2	0	3	3	2	11	4	1	2	3	6	0	19	
	H26	4	1	2	3	6	0	3	19	6	2	4	3	0	0	0	15	0	4	0	0	2	3	9	0	1	1	0	1	0	4	
子宮の悪性新生物	H24	0	1	1	0	1	1	0	4	1	0	1	1	0	2	0	5	0	2	0	2	3	1	8	1	0	2	1	1	0	7	
	H25	1	0	2	2	1	1	0	7	0	1	0	1	0	0	0	2	2	0	0	1	2	2	7	3	2	1	1	0	0	10	
	H26	3	2	1	1	2	1	0	10	1	3	0	0	0	0	0	4	1	0	3	1	2	2	9	4	2	2	0	0	0	12	
前立腺の悪性新生物	H24	4	2	2	0	0	4	0	12	3	3	2	0	1	0	0	9	1	1	2	2	3	5	14	0	4	2	1	1	0	9	
	H25	0	4	2	1	1	1	0	9	1	0	2	1	3	2	0	9	2	1	2	6	1	0	12	1	4	1	1	4	0	15	
	H26	1	4	1	1	4	4	0	15	3	4	2	0	1	1	5	16	1	1	0	2	1	3	8	1	1	1	1	1	1	14	
悪性リンパ腫	H24	1	1	5	0	1	3	1	12	2	2	2	1	1	2	1	11	0	0	3	3	2	6	14	1	3	2	5	1	2	15	
	H25	1	3	2	5	1	2	2	16	0	1	1	2	0	3	1	8	2	1	3	2	0	7	15	0	3	2	1	3	2	14	
	H26	0	3	2	1	3	1	2	12	1	2	4	0	3	1	1	12	1	4	3	3	2	11	14	1	1	0	2	1	0	14	
白血病	H24	1	1	0	2	3	1	0	8	0	0	3	2	1	1	0	7	2	2	2	1	1	9	3	1	1	1	1	1	1	9	
	H25	3	1	1	1	3	2	0	11	1	0	1	0	1	1	0	4	2	0	4	1	4	15	3	1	1	1	1	1	1	15	
	H26	2	3	2	3	1	0	0	11	1	2	0	1	1	2	0	7	0	1	2	2	0	1	6	2	3	2	3	2	0	1	6
糖尿病	H24	1	7	2	3	4	4	1	22	3	1	2	3	2	0	0	11	2	1	2	1	5	12	13	3	4	3	5	1	2	3	13
	H25	3	4	3	5	1	0	0	16	2	2	4	1	2	1	0	12	0	4	3	1	2	3	13	1	4	4	2	7	2	19	
	H26	1	4	4	2	7	2	1	21	1	2	1	3	3	2	0	12	2	0	3	4	4	6	19	2	3	3	0	1	0	12	
パーキンソン病	H24	2	3	3	0	1	2	2	13	3	0	1	0	1	1	0	6	0	3	1	3	1	4	12	2	2	3	2	0	1	8	
	H25	2	2	3	2	0	1	1	11	2	1	1	1	1	2	2	10	3	0	0	0	2	3	8	0	1	1	3	0	5	11	
	H26	0	1	1	3	0	5	1	11	2	0	1	2	1	0	0	6															

東区							計	南区西					計	南区南					計	総計
山南	旭東	上道	上南	瀬戸	西大寺	興除		福田	鹿崎	妹尾	藤田	光南台		福浜	芳泉	芳田	福南			
0	0	0	0	0	0	0	0	0	0	0	1	1	0	0	1	0	0	1	7	
0	0	0	0	0	0	0	0	0	1	0	0	1	0	0	0	0	0	0	8	
0	1	0	0	0	0	0	1	1	0	0	0	2	0	0	0	0	2	2	13	
0	3	0	1	0	2	6	0	0	1	0	1	2	0	1	0	0	1	2	36	
0	1	1	0	0	1	3	0	1	1	0	0	2	1	1	2	0	1	5	34	
0	1	0	1	0	1	3	0	0	2	0	1	3	0	0	0	0	0	0	29	
1	0	1	0	0	2	4	1	3	3	1	1	9	0	3	4	1	0	8	65	
3	5	1	0	1	0	10	1	1	0	1	0	3	0	4	1	0	2	7	52	
0	1	2	0	1	2	6	1	3	0	1	1	6	0	0	2	0	1	3	49	
1	9	7	4	4	12	37	5	3	8	9	2	27	2	6	7	2	7	24	245	
5	3	5	2	2	6	23	7	4	9	7	6	33	0	5	7	1	5	18	241	
3	7	10	1	4	5	30	5	4	7	7	3	26	2	9	5	7	7	30	215	
1	2	3	0	4	2	12	4	3	2	2	2	13	1	4	4	3	10	22	141	
1	4	3	2	8	7	25	0	1	2	6	4	13	1	3	2	4	4	14	152	
2	6	4	0	4	6	22	5	0	4	4	3	16	2	4	4	2	4	16	154	
0	1	1	0	2	2	6	1	1	1	1	0	4	1	3	2	1	2	9	54	
1	5	1	1	0	2	10	2	2	2	1	0	7	0	4	0	1	1	6	60	
0	4	4	2	2	1	13	3	0	3	3	3	12	1	2	3	0	2	8	82	
3	7	2	1	2	4	19	3	2	4	0	1	10	4	4	8	6	5	27	165	
2	7	3	2	4	8	26	2	0	6	3	4	15	3	3	7	3	7	23	172	
1	7	2	4	7	3	24	3	3	4	2	5	17	2	4	10	1	5	22	211	
3	3	3	1	2	5	17	4	1	1	2	3	11	0	4	4	1	4	13	86	
1	1	2	0	2	3	9	1	4	1	3	3	12	2	2	3	2	0	9	79	
2	1	5	1	1	4	14	3	2	3	1	2	11	1	6	6	0	3	16	102	
3	5	1	0	3	6	18	2	1	4	3	5	15	3	5	5	1	2	16	153	
2	4	2	1	5	3	17	3	1	1	1	6	12	3	7	6	2	5	23	144	
2	7	4	1	3	7	24	7	0	4	5	0	16	3	7	3	6	6	25	176	
7	11	9	4	5	14	50	4	7	13	7	10	41	5	11	12	7	9	44	375	
7	17	6	2	11	11	54	13	5	4	7	5	34	12	17	13	10	10	62	385	
9	13	8	4	5	12	51	5	6	14	9	8	42	6	14	5	3	12	40	351	
1	4	0	1	3	3	12	3	3	1	1	3	11	0	3	0	0	0	3	64	
1	1	1	1	1	6	11	1	0	0	1	0	2	1	3	2	1	2	9	71	
4	1	0	2	1	3	11	0	0	3	1	2	6	0	2	0	0	2	4	64	
0	2	1	1	0	2	6	1	0	0	0	1	2	0	1	1	1	0	3	28	
0	0	1	0	0	1	2	1	0	2	0	0	3	0	1	1	0	2	4	25	
0	1	1	0	2	1	5	1	0	1	0	1	3	0	1	0	1	1	3	34	
1	0	2	1	4	1	9	2	0	1	1	1	5	0	1	0	2	1	4	53	
1	1	3	0	1	2	8	1	0	2	0	0	3	0	1	1	1	1	4	45	
1	4	1	0	4	1	11	3	0	2	2	0	7	1	2	0	0	1	4	61	
0	4	2	1	0	2	9	1	2	2	0	2	7	0	2	1	2	1	6	59	
1	2	3	0	3	1	10	1	0	1	3	0	5	0	4	3	2	3	12	66	
1	1	3	1	4	2	12	4	1	1	1	1	8	0	1	1	2	4	8	66	
1	3	0	0	0	3	7	2	2	0	2	0	6	0	0	0	2	1	3	40	
1	1	0	1	0	3	6	1	0	1	0	1	3	0	0	1	0	0	1	40	
3	1	0	1	2	2	9	0	1	1	1	0	3	1	0	0	0	1	2	38	
2	1	1	2	1	1	8	2	0	0	1	4	7	0	1	6	1	0	8	68	
0	2	1	1	1	8	13	2	1	2	1	1	7	1	5	5	1	3	15	76	
0	1	2	1	2	3	9	0	1	3	0	1	5	0	3	1	3	2	9	75	
0	2	0	0	2	1	5	3	1	1	0	1	6	1	0	1	0	2	4	46	
4	1	0	3	0	1	9	1	0	1	0	0	2	0	0	2	0	0	2	42	
0	0	0	2	1	2	5	1	0	2	1	1	5	0	1	2	0	1	4	42	
0	1	0	1	1	0	3	2	0	2	3	0	7	2	3	5	4	1	15	63	
0	1	0	0	3	1	5	1	0	2	1	0	4	2	1	4	4	1	12	47	
0	1	1	0	1	0	3	2	1	4	3	0	10	1	4	5	6	3	19	76	
14	17	8	7	8	23	77	7	6	9	4	2	28	2	8	5	6	4	25	325	
16	19	9	7	6	29	86	5	5	10	3	5	28	6	12	13	5	9	45	346	
13	26	7	10	9	19	84	3	6	10	6	8	33	0	8	8	5	5	26	340	
10	12	11	10	13	14	70	7	6	5	8	6	32	3	13	7	6	13	42	417	
4	13	6	2	8	12	45	9	7	10	8	10	44	4	13	12	10	14	53	375	
5	8	5	4	12	17	51	6	10	12	7	13	48	4	10	11	5	6	36	376	
1	5	4	1	4	7	22	2	2	2	2	4	12	0	0	1	2	2	5	77	
1	6	5	1	4	4	21	5	2	6	2	2	17	0	1	5	3	4	13	98	
1	2	2	1	2	3	11	1	3	1	1	0	6	1	4	5	1	3	14	77	
2	5	4	1	5	7	24	4	2	6	4	3	19	1	9	3	3	2	18	146	
9	6	9	3	5	4	36	2	4	5	4	7	22	1	8	4	7	1	21	191	
3	3	5	4	6	6	27	4	3	4	3	1	15	2	5	3	3	2	15	165	
5	20	2	6	5	13	51	8	3	11	10	5	37	2	11	11	6	11	41	360	
5	8	7	6	8	15	49	9	1	7	3	1	21	2	6	12	10	7	37	333	
9	7	7	5	4	7	39	14	2	12	11	6	45	4	8	6	11	7	36	322	
7	33	22	9	16	29	116	20	7	16	10	9	62	9	18	17	11	14	69	621	
19	13	18	8	14	24	96	19	6	22	12	5	64	9	23	9	10	13	64	623	
9	32	14	8	28	26	117	20	5	10	12	7	54	9	15	16	7	21	68	616	
0	0	0	0	2	3	5	2	0	0	2	2	6	1	1	1	0	1	4	68	
3	3	2	2	5	1	16	4	4	2	2	1	13	0	1	5	1	2	9	76	
1	1	1	2	2	3	10	0	1	5	3	1	10	0	1	2	2	2	7	76	
0	2	0	0	4	0	6	1	0	1	0	0	2	1	0	2	3	1	7	31	
0	1	0	0	1	2	4	1	1	0	0	2	4	1	4	0	1	1	7	29	
1	0	2	0	3	1	7	0	0	1	0	0	1	2	0	0	0	0	2	24	
1	3	2	1	4	4	15	2	3	5	3	1	14	2	2	2	0	3	9	113	
0	2	1	0	4	2	9	1	2	1	1	2	7	1	4	3	1	3	12	85	
1	3	0	0	3	3	10	2	1	0	1	1	5	2	4	3	2	1	12	80	
9	13	6	1	11	12	52	8	3	13	6	7	37	8	10	9	6	11	44	314	
17	6	13	5	7	13	61	16	4	13	5	7	45	9	13	5	10	15	52	352	
12	13	5	6	4	17	57	6	2	14	3	6	31	8	14	16	8	26	72	381	
0	1	2	0	0	1	4	1	0	1	0	0	2	0	4	1	2	2	9	40	
0	4	1	1	3	1	10	1	0	2	0	0	3	1	2	4	2	0	9	43	
0	1	1	1	2	1	6	1	0	0	0	2	3	0	0	1	0	1	2	29	
1	2	0	1	0	0	4	0	2	0	0	3	5	2	0	1	0	0	3	42	
0	3	0	1	0	1	5	0	1	1	0	1	3	0	1	2	0	1	4	39	
1	0	1	0	1	3	6	0	1	1	2	0	4	0	0	3	0	1	4	42	
0	0	0	0	2	0	2	2	1	2	1	0	6	0	3	2	2	0	7	39	
1	2	2	0	0	1	6	3	1	1	0	2	7	0	2	1	0	0	3	39	
2	1	2	0	1	1	7	0	1	1	0	0	2	0	0	2	1	0	3	40	
1	2	1	2	0	2	8	0	0	2	0	0	2	2	0	1					

## (5) 年次主要死因

(上段：死亡数、下段：人口10万人対死亡率)

年	総数	1位	2位	3位	4位	5位
7	4,388	悪新性 生物 1282 (208.2)	脳血管 疾患 673 (109.3)	心疾患(高血 圧症を除く) 599 (97.3)	肺炎 422 (68.5)	不慮の 事故 208 (33.8)
8	4,120	悪新性 生物 1243 (200.5)	心疾患(高血 圧症を除く) 649 (104.7)	脳血管 疾患 587 (94.7)	肺炎 355 (57.3)	不慮の 事故 171 (27.6)
9	4,252	悪新性 生物 1241 (198.8)	心疾患(高血 圧症を除く) 641 (102.7)	脳血管 疾患 615 (98.5)	肺炎 400 (64.1)	不慮の 事故 186 (29.8)
10	4,289	悪新性 生物 1332 (212.2)	心疾患(高血 圧症を除く) 676 (107.7)	脳血管 疾患 582 (92.7)	肺炎 384 (61.2)	不慮の 事故 193 (30.7)
11	4,571	悪新性 生物 1,348 (217.9)	心疾患(高血 圧症を除く) 715 (115.6)	脳血管 疾患 613 (99.1)	肺炎 469 (75.8)	不慮の 事故 205 (33.1)
12	4,511	悪新性 生物 1,418 (228.2)	心疾患(高血 圧症を除く) 682 (109.8)	脳血管 疾患 595 (95.8)	肺炎 420 (67.6)	不慮の 事故 195 (31.4)
13	4,604	悪新性 生物 1,379 (221.2)	心疾患(高血 圧症を除く) 732 (117.4)	脳血管 疾患 636 (102.0)	肺炎 431 (69.1)	不慮の 事故 200 (32.1)
14	4,519	悪新性 生物 1411 (225.3)	心疾患(高血 圧症を除く) 742 (118.5)	脳血管 疾患 556 (88.8)	肺炎 439 (70.2)	不慮の 事故 202 (32.3)
15	4,738	悪新性 生物 1454 (231.2)	心疾患(高血 圧症を除く) 755 (120.0)	脳血管 疾患 576 (91.6)	肺炎 492 (78.2)	不慮の 事故 208 (32.8)
16	4,638	悪新性 生物 1469 (232.8)	心疾患(高血 圧症を除く) 705 (111.7)	脳血管 疾患 563 (89.2)	肺炎 501 (79.4)	不慮の 事故 194 (30.7)
17	5,106	悪新性 生物 1496 (226.9)	心疾患(高血 圧症を除く) 808 (122.5)	脳血管 疾患 647 (98.1)	肺炎 537 (81.4)	不慮の 事故 217 (32.9)
18	5,241	悪新性 生物 1525 (230.6)	心疾患(高血 圧症を除く) 827 (125.0)	脳血管 疾患 655 (99.0)	肺炎 551 (83.3)	不慮の 事故 200 (30.2)
19	5,556	悪新性 生物 1670 (243.8)	心疾患(高血 圧症を除く) 902 (131.7)	脳血管 疾患 622 (90.8)	肺炎 565 (82.5)	不慮の 事故 197 (28.8)
20	5,763	悪新性 生物 1661 (241.7)	心疾患(高血 圧症を除く) 912 (132.8)	脳血管 疾患 679 (98.9)	肺炎 592 (86.2)	不慮の 事故 249 (36.3)
21	5,700	悪新性 生物 1691 (245.6)	心疾患(高血 圧症を除く) 882 (128.1)	脳血管 疾患 614 (89.2)	肺炎 576 (83.7)	不慮の 事故 224 (32.5)
22	6,088	悪新性 生物 1,756 (250.6)	心疾患(高血 圧症を除く) 944 (134.7)	脳血管 疾患 644 (91.9)	肺炎 621 (88.6)	不慮の 事故 248 (35.4)
23	6,167	悪新性 生物 1,738 (244.4)	心疾患(高血 圧症を除く) 933 (131.2)	肺炎 673 (94.7)	脳血管 疾患 588 (82.7)	老衰 250 (35.2)
24	6,414	悪新性 生物 1,773 (248.7)	心疾患(高血 圧症を除く) 1,014 (142.2)	肺炎 620 (87.0)	脳血管 疾患 594 (83.3)	老衰 312 (43.8)
25	6,426	悪新性 生物 1,821 (255.4)	心疾患(高血 圧症を除く) 958 (134.4)	脳血管 疾患 629 (88.2)	肺炎 621 (87.1)	老衰 352 (49.4)
26	6,388	悪新性 生物 1,877 (262.5)	心疾患(高血 圧症を除く) 955 (133.6)	肺炎 613 (85.7)	脳血管 疾患 575 (80.4)	老衰 381 (53.3)
全国	1,273,004	悪新性 生物 368,103 (293.5)	心疾患(高血 圧症を除く) 196,925 (157.0)	肺炎 119,650 (95.4)	脳血管 疾患 114,207 (91.1)	老衰 75,389 (60.1)
岡山県	21,051	悪新性 生物 5,852 (306.9)	心疾患(高血 圧症を除く) 3,243 (170.1)	肺炎 2,314 (121.3)	脳血管 疾患 1,873 (98.2)	老衰 1,272 (66.7)

全国、岡山県ともに平成26年分 人口動態統計 上巻 死亡表5-19、5-20、下巻 死亡表4に基づく(外国人を含まない)



(6) 標準化死亡比(SMR)(死因・年次、性別)

死亡数は各期間の岡山市の各疾病の死亡数で、外国人及び合併町村の合併前の死亡、過年次報告分を含み、岡山市内の居住地不明者を除く。下限及び、上限はそれぞれ95%信頼区間

病名	H12～16			H17～21			H22～26					
	男	女		男	女		男	女				
	SMR	下限	上限	SMR	下限	上限	SMR	下限	上限	SMR	下限	上限
感染症及び寄生虫症	102	90～	115	107	94～	120	96	85～	107	106	95～	119
悪性新生物	100	97～	103	100	97～	104	98	95～	100	94	91～	98
胃の悪性新生物	89	83～	96	105	96～	115	85	79～	92	92	84～	102
結腸の悪性新生物	91	81～	103	90	80～	101	78	69～	88	88	78～	98
直腸S状結腸移行部	92	79～	106	66	53～	82	83	71～	96	77	63～	93
肝及び肝内胆管	125	116～	134	125	112～	139	124	115～	134	114	102～	127
胆のう及び他の胆道	84	71～	99	94	82～	107	96	83～	110	86	74～	99
膵の悪性新生物	105	94～	118	102	90～	115	93	82～	104	101	90～	113
気管、気管支及び肺	99	93～	105	91	82～	101	106	100～	112	100	91～	109
乳房の悪性新生物				95	84～	108				91	81～	103
子宮の悪性新生物				88	73～	105				74	60～	89
前立腺の悪性新生物	97	84～	111				90	78～	102			
糖尿病	102	87～	119	99	84～	115	104	89～	119	91	77～	106
パーキンソン病	94	65～	131	98	70～	133	104	77～	137	102	77～	132
アルツハイマー病	107	57～	184	134	89～	193	92	57～	139	100	73～	134
急性心筋梗塞	96	89～	104	92	84～	100	106	98～	114	99	91～	108
心不全	163	152～	174	125	117～	133	140	131～	150	122	115～	129
くも膜下出血	144	125～	166	109	96～	123	155	135～	178	129	115～	144
脳内出血	90	81～	99	93	83～	103	90	82～	99	89	80～	99
脳梗塞	96	90～	102	88	83～	94	94	88～	101	102	96～	108
肺炎	106	100～	112	105	99～	111	105	100～	110	98	93～	104
急性気管支炎	132	75～	214	88	50～	143	147	73～	262	129	73～	209
慢性閉塞性肺疾患	90	78～	102	89	70～	111	95	84～	107	78	61～	98
肝硬変	99	84～	116	118	96～	143	78	63～	94	83	66～	103
慢性腎不全	123	103～	144	120	102～	139	120	103～	139	118	102～	135
老衰	97	82～	113	89	81～	98	89	76～	103	90	83～	97
交通事故	128	113～	144	125	103～	150	110	94～	128	120	96～	149
不慮の溺死及び溺水	117	95～	143	115	91～	143	119	97～	145	148	122～	179
不慮の窒息	112	94～	134	100	82～	122	113	95～	134	115	96～	136
自殺	80	73～	88	85	73～	98	86	79～	94	74	63～	86

人口は各年次の6月末の性年齢階級別住民登録人口及び、合併前町村については10月1日推計人口  
基準死亡率は各年次の全国の性年齢階級別死因簡単分類別死亡率

(7) 乳児死亡数、乳児死因数 (平成26年分)

		1歳未満(内、4週未満)
Ba09	その他の新生物	1 (0)
Ba23	周産期に発生した病態	1 (1)
Ba30	その他の周産期に特異的な呼吸障害及び心血管障害	1 (1)
Ba35	先天奇形、変形及び染色体異常	4 (3)
Ba37	心臓の先天奇形	1 (1)
Ba38	その他の循環器系の先天奇形	1 (1)
Ba40	消化器系の先天奇形	1 (1)
Ba42	その他の先天性奇形及び変形	1 (0)
Ba45	その他のすべての疾患	1 (0)
Ba55	他殺	1 (1)
総計		8 (5)

人口動態統計2014年 下巻 乳幼児死亡表から(日本人のみ)

## (8) 死亡場所（外国人を含む 岡山市内の居住地不明者を除く）

年	性	死亡場所	北区中央	北区北	中区	南区南	南区西	東区	総計
平成 24年	男	自宅	121(14.8)	85(14.9)	79(12.5)	59(14.8)	40(11.1)	65(13.1)	449(13.7)
		入所施設	34(4.1)	47(8.2)	17(2.7)	22(5.5)	17(4.7)	8(1.6)	145(4.4)
		医療機関	633(77.2)	415(72.6)	517(81.9)	296(74.4)	292(80.9)	415(83.3)	2568(78.3)
		その他	32(3.9)	25(4.4)	18(2.9)	21(5.3)	12(3.3)	10(2.0)	118(3.6)
	男 集計		820(100)	572(100)	631(100)	398(100)	361(100)	498(100)	3280(100)
	女	自宅	109(14.2)	57(9.5)	81(12.9)	27(7.7)	41(12.7)	57(11.1)	372(11.7)
		入所施設	100(13.1)	104(17.3)	49(7.8)	49(14.0)	68(21.1)	33(6.4)	403(12.7)
		医療機関	534(69.7)	419(69.8)	481(76.7)	259(74.2)	203(62.8)	412(80.3)	2308(72.6)
		その他	23(3.0)	20(3.3)	16(2.6)	14(4.0)	11(3.4)	11(2.1)	95(3.0)
女 集計		766(100)	600(100)	627(100)	349(100)	323(100)	513(100)	3178(100)	
平成 25年	男	自宅	109(14.0)	78(14.1)	79(12.2)	76(18.2)	42(12.5)	55(11.0)	439(13.6)
		入所施設	39(5.0)	38(6.9)	23(3.5)	16(3.8)	25(7.4)	13(2.6)	154(4.8)
		医療機関	592(76.3)	414(74.7)	529(81.6)	307(73.4)	258(76.8)	419(83.6)	2519(77.9)
		その他	36(4.6)	24(4.3)	17(2.6)	19(4.5)	11(3.3)	14(2.8)	121(3.7)
	男 集計		776(100.0)	554(100.0)	648(100.0)	418(100.0)	336(100.0)	501(100.0)	3233(100.0)
	女	自宅	95(12.0)	80(13.1)	53(9.1)	34(8.5)	25(7.6)	52(10.3)	339(10.5)
		入所施設	116(14.6)	126(20.7)	66(11.3)	73(18.3)	74(22.6)	55(10.9)	510(15.8)
		医療機関	545(68.8)	380(62.3)	457(78.1)	285(71.3)	218(66.5)	388(77.1)	2273(70.6)
		その他	36(4.5)	24(3.9)	9(1.5)	8(2.0)	11(3.4)	8(1.6)	96(3.0)
女 集計		792(100.0)	610(100.0)	585(100.0)	400(100.0)	328(100.0)	503(100.0)	3218(100.0)	
平成 26年	男	自宅	130(15.6)	65(11.1)	99(16.1)	56(13.5)	50(14.1)	35(7.2)	435(13.2)
		入所施設	41(4.9)	49(8.4)	26(4.2)	26(6.3)	27(7.6)	17(3.5)	186(5.7)
		医療機関	638(76.5)	449(76.8)	470(76.5)	312(75.2)	266(75.1)	420(87.0)	2555(77.8)
		その他	25(3.0)	22(3.8)	19(3.1)	21(5.1)	11(3.1)	11(2.3)	109(3.3)
	男 集計		834(100.0)	585(100.0)	614(100.0)	415(100.0)	354(100.0)	483(100.0)	3285(100.0)
	女	自宅	111(13.6)	72(12.7)	57(9.2)	38(11.2)	36(11.5)	47(9.4)	361(11.5)
		入所施設	113(13.8)	122(21.6)	81(13.1)	68(20.1)	69(22.0)	60(12.0)	513(16.3)
		医療機関	562(68.7)	350(61.9)	449(72.8)	221(65.4)	205(65.3)	384(77.1)	2171(68.9)
		その他	32(3.9)	21(3.7)	30(4.9)	11(3.3)	4(1.3)	7(1.4)	105(3.3)
女 集計		818(100.0)	565(100.0)	617(100.0)	338(100.0)	314(100.0)	498(100.0)	3150(100.0)	

外国人を含むが、岡山市内の居所不明者を含まない。過年次分を含む。(カッコ内は100分率。小数点以下第2位の四捨五入により、各カッコ内の合計は100にならない。)

平成 24～26 年次の死因、センター別死亡場所

	死亡場所	北区中央	北区北	中区	南区南	南区西	東区	総計
悪性 新生物	自宅	133(9.3)	107(11.6)	90(7.8)	64(9.5)	59(10.5)	61(7.8)	514(9.3)
	入所施設	38(2.7)	24(2.6)	24(2.1)	18(2.7)	19(3.4)	17(2.2)	140(2.5)
	医療機関	1239(86.9)	772(84.0)	1024(89.2)	585(87.1)	480(85.1)	699(89.4)	4799(87.1)
	その他	15(1.1)	16(1.7)	10(0.9)	5(0.7)	6(1.1)	5(0.6)	57(1.0)
	計	1425(100.0)	919(100.0)	1148(100.0)	672(100.0)	564(100.0)	782(100.0)	5510(100.0)
心 疾患	自宅	205(29.8)	120(22.3)	149(28.0)	90(28.6)	64(19.9)	110(19.9)	738(25.0)
	入所施設	65(9.4)	94(17.5)	42(7.9)	32(10.2)	34(10.6)	29(5.2)	296(10.0)
	医療機関	394(57.2)	297(55.2)	327(61.5)	183(58.1)	213(66.4)	406(73.4)	1820(61.7)
	その他	25(3.6)	27(5.0)	14(2.6)	10(3.2)	10(3.1)	8(1.4)	94(3.2)
	計	689(100.0)	538(100.0)	532(100.0)	315(100.0)	321(100.0)	553(100.0)	2948(100.0)
脳血 管疾 患	自宅	59(13.8)	25(6.8)	46(13.9)	25(12.3)	29(14.7)	45(15.9)	229(12.7)
	入所施設	72(16.8)	75(20.5)	31(9.4)	32(15.7)	38(19.3)	9(3.2)	257(14.2)
	医療機関	287(66.9)	258(70.7)	252(76.1)	144(70.6)	128(65.0)	227(80.2)	1296(71.6)
	その他	11(2.6)	7(1.9)	2(0.6)	3(1.5)	2(1.0)	2(0.7)	27(1.5)
	計	429(100.0)	365(100.0)	331(100.0)	204(100.0)	197(100.0)	283(100.0)	1809(100.0)
肺 炎	自宅	11(2.4)	16(4.5)	4(1.2)	3(1.5)	2(1.1)	3(0.9)	39(2.1)
	入所施設	27(5.9)	49(13.6)	15(4.5)	17(8.5)	21(11.7)	17(5.2)	146(7.8)
	医療機関	409(89.7)	290(80.8)	313(93.4)	177(88.1)	153(85.0)	305(92.7)	1647(88.5)
	その他	9(2.0)	4(1.1)	3(0.9)	4(2.0)	4(2.2)	4(1.2)	28(1.5)
	計	456(100.0)	359(100.0)	335(100.0)	201(100.0)	180(100.0)	329(100.0)	1860(100.0)
上 記 以 外	自宅	267(14.8)	169(12.9)	159(11.6)	109(11.7)	80(10.6)	92(8.8)	876(12.1)
	入所施設	241(13.3)	244(18.7)	150(10.9)	155(16.7)	168(22.3)	114(10.9)	1072(14.8)
	医療機関	1175(65.0)	810(62.0)	987(71.7)	591(63.7)	468(62.1)	801(76.3)	4832(66.9)
	その他	125(6.9)	83(6.4)	80(5.8)	73(7.9)	38(5.0)	43(4.1)	442(6.1)
	計	1808(100.0)	1306(100.0)	1376(100.0)	928(100.0)	754(100.0)	1050(100.0)	7222(100.0)

過年度訂正分及び外国人を含み、居住地不明者を除く。(カッコ内は 100 分率。小数点以下第 2 位の四捨五入により、各カッコ内の合計は 100 にならない。)

平成 24 年から 26 年までの 3 年間の年次、年齢階級別の死亡場所

		0～64歳	65～74歳	75～84歳	85歳～	総計
平成 24 年	自宅	166(20.1)	120(13.0)	239(12.5)	296(10.6)	821(12.7)
	入所施設	3(0.4)	16(1.7)	94(4.9)	435(15.5)	548(8.5)
	医療機関	585(70.7)	769(83.3)	1538(80.7)	1984(70.8)	4876(75.5)
	その他	73(8.8)	18(2.0)	34(1.8)	88(3.1)	213(3.3)
	計	827(100)	923(100)	1905(100)	2803(100)	6458(100)
平成 25 年	自宅	162(20.5)	146(15.5)	197(10.3)	273(9.7)	778(12.1)
	入所施設	3(0.4)	14(1.5)	114(6.0)	533(19.0)	664(10.3)
	医療機関	554(69.9)	758(80.3)	1564(82.0)	1916(68.2)	4792(74.3)
	その他	73(9.2)	26(2.8)	32(1.7)	86(3.1)	217(3.4)
	計	792(100.0)	944(100.0)	1907(100.0)	2808(100.0)	6451(100.0)
平成 26 年	自宅	165(23.1)	149(15.2)	221(12.0)	261(9.0)	796(12.4)
	入所施設	3(0.4)	19(1.9)	120(6.5)	557(19.2)	699(10.9)
	医療機関	488(68.3)	792(80.6)	1463(79.6)	1983(68.4)	4726(73.4)
	その他	58(8.1)	23(2.3)	35(1.9)	99(3.4)	215(3.3)
	計	714(100.0)	983(100.0)	1839(100.0)	2900(100.0)	6436(100.0)

外国人を含み、市内の居住地不明者を含まない。過年次分を含む。(カッコ内は 100 分率。小数点以下第 2 位の四捨五入により、各カッコ内の合計は 100 にならない。)

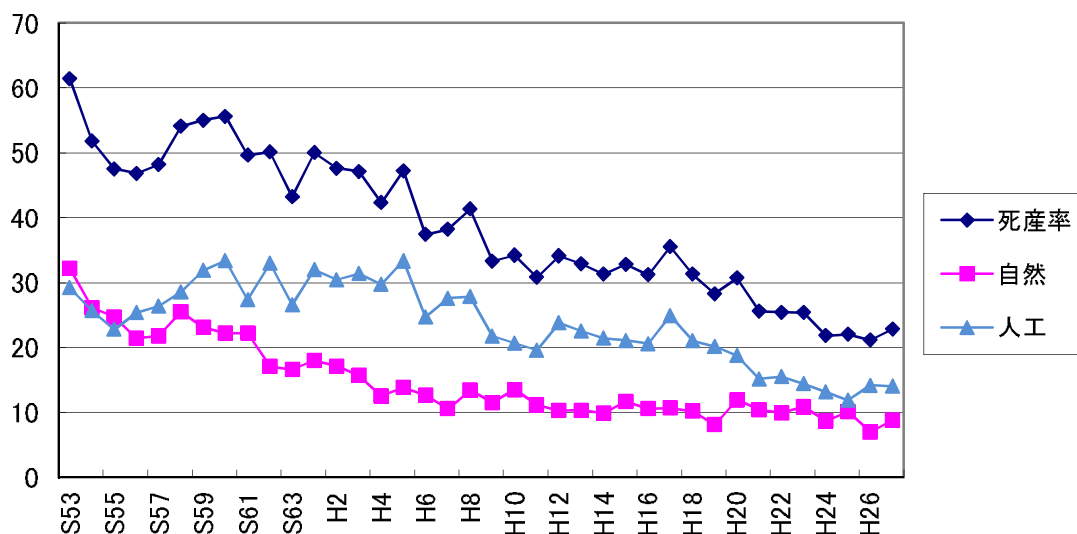
平成 24 年から 26 年までの 3 年間の死因、年齢階級別の死亡場所

		0～64歳	65～74歳	75～84歳	85歳～	総計
悪性 新生物	自宅	82(8.5)	109(8.1)	197(10.6)	126(9.4)	514(9.3)
	入所施設	2(0.2)	7(0.5)	32(1.7)	99(7.4)	140(2.5)
	医療機関	879(90.8)	1228(91.3)	1607(86.7)	1085(80.7)	4799(87.1)
	その他	5(0.5)	1(0.1)	17(0.9)	34(2.5)	57(1.0)
	計	968(100.0)	1345(100.0)	1853(100.0)	1344(100.0)	5510(100.0)
心 疾 患	自宅	124(43.1)	146(41.5)	226(27.9)	242(16.2)	738(25.0)
	入所施設	(0.0)	11(3.1)	58(7.2)	227(15.2)	296(10.0)
	医療機関	146(50.7)	180(51.1)	513(63.3)	981(65.5)	1820(61.7)
	その他	18(6.3)	15(4.3)	14(1.7)	47(3.1)	94(3.2)
	計	288(100.0)	352(100.0)	811(100.0)	1497(100.0)	2948(100.0)
脳 血 管 疾 患	自宅	43(25.3)	42(19.6)	64(12.0)	80(9.0)	229(12.7)
	入所施設	1(0.6)	7(3.3)	46(8.6)	203(22.7)	257(14.2)
	医療機関	121(71.2)	163(76.2)	415(78.0)	597(66.9)	1296(71.6)
	その他	5(2.9)	2(0.9)	7(1.3)	13(1.5)	27(1.5)
	計	170(100.0)	214(100.0)	532(100.0)	893(100.0)	1809(100.0)
肺 炎	自宅	3(5.6)	5(3.2)	14(2.6)	18(1.6)	40(2.1)
	入所施設	2(3.7)	6(3.9)	32(5.9)	106(9.5)	146(7.8)
	医療機関	49(90.7)	142(92.2)	487(89.9)	969(87.2)	1647(88.5)
	その他	(0.0)	1(0.6)	9(1.7)	18(1.6)	28(1.5)
	計	54(100.0)	154(100.0)	542(100.0)	1111(100.0)	1861(100.0)
上 記 以 外	自宅	241(28.2)	115(14.6)	156(8.2)	364(9.9)	876(12.1)
	入所施設	4(0.5)	18(2.3)	160(8.4)	890(24.3)	1072(14.8)
	医療機関	432(50.5)	606(76.8)	1543(80.7)	2251(61.4)	4832(66.9)
	その他	178(20.8)	50(6.3)	54(2.8)	161(4.4)	443(6.1)
	計	855(100.0)	789(100.0)	1913(100.0)	3666(100.0)	7223(100.0)

過年次訂正分を含む。外国人を含み、市内の居住地不明者を含まない(カッコ内は 100 分率。小数点以下第 2 位の四捨五入により、各カッコ内の合計は 100 にならない。)

## 5 死産統計

### (1) 自然－人工別死産の年次推移



### (2) 死産数（率）、自然－人工別／母の年齢別

(平成 26 年分)

自然・人工別	母の年齢(歳)						総計
	～19	20～24	25～29	30～34	35～39	40～	
自然	2 (2.9%)	7 (10.1%)	12 (17.4%)	21 (30.4%)	19 (27.5%)	8 (11.6%)	69 (100.0%)
人工	19 (20.7%)	21 (22.8%)	19 (20.7%)	16 (17.4%)	11 (12.0%)	6 (6.5%)	92 (100.0%)
計	21 (13.0%)	28 (17.4%)	31 (19.3%)	37 (23.0%)	30 (18.6%)	14 (8.7%)	161 (100.0%)

日本における日本人の死産のみ(小数点以下第2位の四捨五入により各百分率の合計は100にならない)

### (3) 死産数（率）、自然－人工別／妊娠週数別

(平成 26 年分)

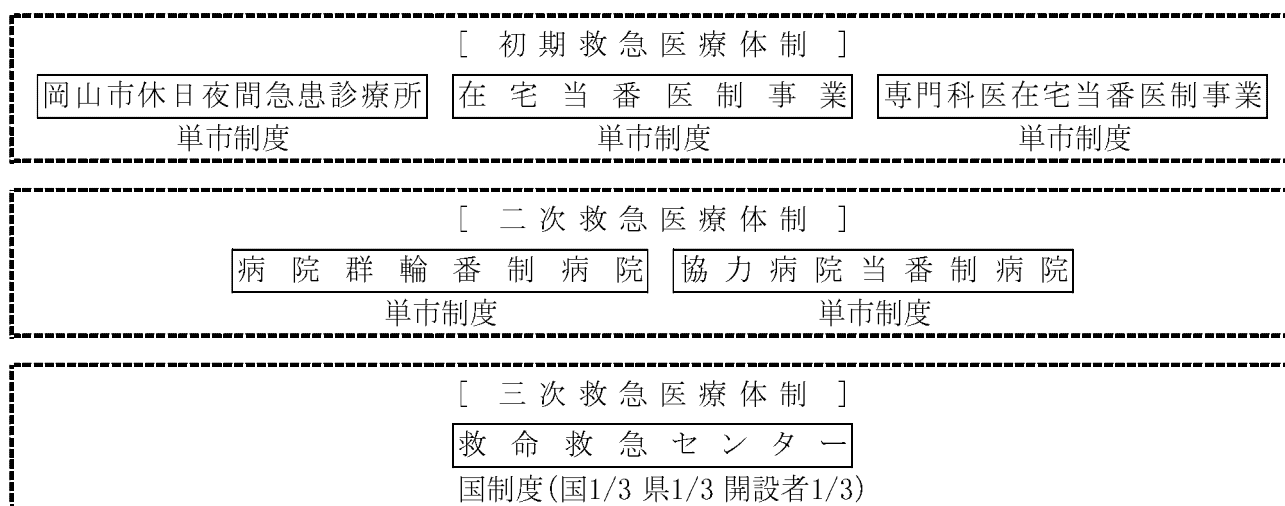
自然・人工別	妊娠週数(週)								総計
	～15	16～19	20～23	24～27	28～31	32～35	36～39	40～	
自然	20 (29.0%)	21 (30.4%)	11 (15.9%)	3 (4.3%)	6 (8.7%)	4 (5.8%)	4 (5.8%)	4 (0.0%)	69 (100.0%)
人工	29 (31.5%)	39 (42.4%)	24 (26.1%)	0 (0.0%)	0 (0.0%)	0 (0.0%)	0 (0.0%)	0 (0.0%)	92 (100.0%)
計	49 (30.4%)	60 (37.3%)	35 (21.7%)	3 (1.9%)	6 (3.7%)	4 (2.5%)	4 (2.5%)	4 (0.0%)	161 (100.0%)

日本における日本人の死産のみ(小数点以下第2位の四捨五入により各百分率の合計は100にならない)

## 第2節 救急医療体制

休日・夜間における救急患者に対する医療を確保するため、救急医療体制の整備を図り、初期救急医療体制として岡山市休日夜間急患診療所を開設するとともに、在宅当番医制事業及び専門科医在宅当番医制事業を実施している。また、二次救急医療体制として病院群輪番制病院運営事業、協力病院当番制病院運営事業を実施している。

### ◎救急医療体制システム図



### 1 初期救急医療体制

#### (1) 休日夜間急患診療所運営事業

岡山市における救急医療対策事業の一環として、休日の昼間における救急患者に対し内科・小児科の応急の医療を行うため、昭和55年4月から休日急患診療所を開設した。

平成4年10月からは、夜間の急病患者にも対応するため、名称を「岡山市休日夜間急患診療所」と改め、毎夜間の診療も行っている。

#### ◎診療科身体制

施設 旧市民病院別館1階

開設者 岡山市長

管理者 岡山市医師会長（指定管理者：一般社団法人岡山市医師会）

診療科目 内科・小児科

診療時間 ア 休日昼間 日曜日、祝日、年末年始

午前10時から正午、午後1時から午後5時

イ 平日夜間 祝日、年末年始を除く月曜日から土曜日

午後8時30分から午後11時00分（小児科のみ）

ウ 休日夜間 日曜日、祝日、年末年始

内科：午後8時30分から午後11時00分

小児科：午後7時30分から午後11時00分

診療体制	休日昼間	夜間
医師	2名	医師 1名 (休日夜間のみ 2名)
薬剤師	1名	薬剤師 1名
調剤補助事務員	1名	看護師 2名
看護師	3名	事務員 1名
事務員	3名(事務長を含む)	

◎診療状況

ア 休日昼間受診者

診療科別受診者数の推移 (休日昼間) (単位:人)

診療科目	25年度		26年度		27年度	
	患者数	1日平均	患者数	1日平均	患者数	1日平均
内科	834	11.7	1,232	17.1	1,324	18.4
小児科	3,740	52.7	3,987	55.4	3,805	52.8
計	4,574	64.4	5,219	72.5	5,129	71.2
診療日数	71日		72日		72日	

イ 夜間受診者

診療科別受診者数の推移 (夜間) (単位:人)

診療科目	25年度		26年度		27年度	
	患者数	1日平均	患者数	1日平均	患者数	1日平均
内科	336	4.7	376	5.3	468	6.5
小児科	4,188	11.5	4,261	11.7	4,324	11.8
計	4,524	12.4	4,637	12.7	4,792	13.1
診療日数	365日(内科は71日)		365日(内科は72日)		366日(内科は72日)	

(2) 在宅当番医制事業

休日における市民の医療を確保するため、市内医師会の協力を得て内科系の診療を実施している。

◎診療科目等体制

実施場所 旭川東地域、旭川西地域、西大寺・上道地域、瀬戸地域、一宮・津高・御津・建部地域、高松・足守地域、吉備・妹尾・福田地域、藤田・興除・灘崎地域の8地域において、市内5~8施設で実施。

診療科目 内科系

診療日 日曜日、休日、年末年始

診療時間 午前9時から午後5時まで

(単位：人)

医師会・地域		25年度		26年度		27年度	
		患者数	1日平均	患者数	1日平均	患者数	1日平均
岡山市	旭川東地域	2,070	29.2	2,275	31.6	2,138	29.7
	旭川西地域	1,936	27.3	2,139	29.7	1,923	26.7
西大寺	西大寺・上道	2,265	31.9	2,432	33.8	2,408	33.4
赤磐	瀬戸	826	26.6	999	30.3	778	25.9
御津	一宮・津高・御津・建部	1,358	19.1	1,789	24.8	1,384	19.2
御津 (旧吉備)	高松・足守	931	13.1	952	13.2	1,127	15.7
都窪	吉備・妹尾・福田	1,371	25.4	1,681	33.0	1,398	27.4
北児島	藤田・興除・灘崎	309	11.4	485	11.5	764	15.9
計		11,066	23.7	12,752	26.2	11,920	24.4

※診療日数及び診療日の診療施設数は医師会ごとに異なる。※1日平均＝患者数÷診療実施施設数（年間のべ件数）

### (3) 専門科医在宅当番医制事業

休日における市民の医療を確保するため、市内医師会の専門医会の協力を得て診療を実施している。

#### ◎診療科目等体制

診療科目 眼科・耳鼻咽喉科・産婦人科

診療日 日曜日、休日、年末年始

診療時間 午前9時から午後5時

(単位：人)

診療科目	25年度			26年度			27年度		
	市内	市外	計	市内	市外	計	市内	市外	計
眼科	641	171	812	668	141	809	661	161	822
耳鼻咽喉科	1,033	228	1,261	1,097	217	1,314	1,015	212	1,227
産婦人科	166	31	197	81	20	101	94	31	125
計	1,840	430	2,270	1,846	378	2,224	1,770	404	2,174
診療日数	71日			72日			72日		



## 2 二次救急医療体制

### (1) 病院群輪番制病院運営事業

休日または夜間における重症救急患者の医療確保を図るため、岡山県南東部圏域の病院群が共同連携して輪番方式により実施している。

#### ◎ 診療科目等体制

実施主体 国立病院機構岡山医療センター・岡山市立市民病院・総合病院岡山赤十字病院・岡山済生会総合病院・川崎医科大学附属川崎病院・労働者健康福祉機構岡山労災病院

診療科目 内科・小児科

診療日 日曜日、休日、年末年始の昼間及び毎夜間

診療時間 昼間 午前9時から午後5時

夜間 午後5時から翌日午前9時

県南東部圏域 岡山市・備前市・玉野市・瀬戸内市・赤磐市・吉備中央町・和気町 [5市2町]

(単位：人)

区 分	25年度				26年度				27年度			
	内科	小児科	外科他	計	内科	小児科	外科他	計	内科	小児科	外科他	計
夜 間	9,355	7,600	6,096	23,051	9,266	6,011	5,797	21,074	8,770	5,613	5,586	19,969
休 日	3,763	3,881	2,925	10,569	3,710	3,251	2,626	9,587	3,529	3,316	2,744	9,589
計	13,118	11,481	9,021	33,620	12,976	9,262	8,423	30,661	12,299	8,929	8,330	29,558
診療日数	休日71日, 夜間365日				休日72日, 夜間365日				休日72日, 夜間366日			

### (2) 協力病院当番制病院運営事業

圏域内の人口密度及び病院群輪番制病院までの距離などを考慮し、必要な地域について病院群輪番制病院を補完する協力病院として、当番制により実施している。

#### ◎ 診療科目等体制

実施主体 岡山市地区 14 病院

岡山記念病院・旭ヶ丘病院・心臓病センター榊原病院・岡山協立病院・光生病院・佐藤病院・岡山中央病院・おおもと病院・岡山リハビリテーション病院・岡山博愛会病院・国保福渡病院・岡山旭東病院・岡村一心堂病院・岡山西大寺病院

玉野市地区 6 病院

玉野三井病院・玉野市民病院・松田病院・大西病院・玉野中央病院・岡山赤十字病院玉野分院

備前地区 7 病院

北川病院・平病院・市立日生病院・市立備前病院・市立瀬戸内病院・赤磐医師会病院・市立吉永病院

診療科目 内科系

診療日 日曜日、休日、年末年始の昼間

診療時間 午前9時から午後5時

(単位：人)

科目 地域	25年度				26年度				27年度			
	内科	小児科	外科他	計	内科	小児科	外科他	計	内科	小児科	外科他	計
岡山	462	4	350	816	462	13	254	729	350	21	235	606
玉野	223	86	206	515	173	66	123	362	219	7	89	315
備前	590	22	305	917	553	43	261	857	468	17	247	732
計	1,275	112	861	2,248	1,188	122	638	1,948	1,037	45	571	1,653
診療日数	71日(玉野, 備前70日)				72日(玉野, 備前70日)				72日(玉野, 備前70日)			

### 3 三次救急医療体制

初期救急及び二次救急医療施設で対応できない重篤者を受け入れるため、高度な診療機能を有する24時間診療体制の救命救急センターが整備されている。岡山県下では川崎医科大学附属病院高度救命救急センター・岡山大学病院高度救命救急センター・岡山赤十字病院救命救急センター・津山中央病院救命救急センター・倉敷中央病院救命救急センターの5施設が整備されている。

### 4 精神科救急医療体制

緊急な医療を必要とする精神障害者等のための精神科救急医療体制を確保することを目的に、岡山県及び岡山市が実施主体として「岡山県精神科救急医療システム整備事業実施要綱」に基づき次の事業を共同実施している。

- (1) 精神科救急情報センター事業 詳細は104ページを参照
- (2) 精神科病院群輪番体制整備事業 詳細は104～105ページを参照

### 5 災害医療救護体制

都市化の進展等に伴い、自然災害に加え、大規模な交通事故や高層ビル火災等の都市型災害が発生する危険性が高まっている。このため、岡山市内医師会連合会をはじめ関係者の協力を得て、昭和63年から災害発生時に適切かつ迅速な救急医療活動が実施できる体制づくりを行っている。

#### ◎概要

- ・平時から、医師1名、看護師2名を1班とする医療救護班を、岡山市医師会連合会(14班)、岡山市医師会(14班)、日本赤十字社岡山県支部(8班)編成し、災害時又は事故発生時、速やかに出動できる体制を整備。また、後方医療施設として22病院・4診療所を指定している。
- ・災害又は事故等の発生により、集団的多数(おおむね10人)の傷病者が発生し、救助を必要とする場合医療救護班の派遣を要請する。
- ・医療救護班は、市が設置する救護所において傷病者に対する救急処理、重傷者等の後方医療施設への転送の要否及び順位の設定、死亡の確認等を行う。