

2 教科に関する調査結果



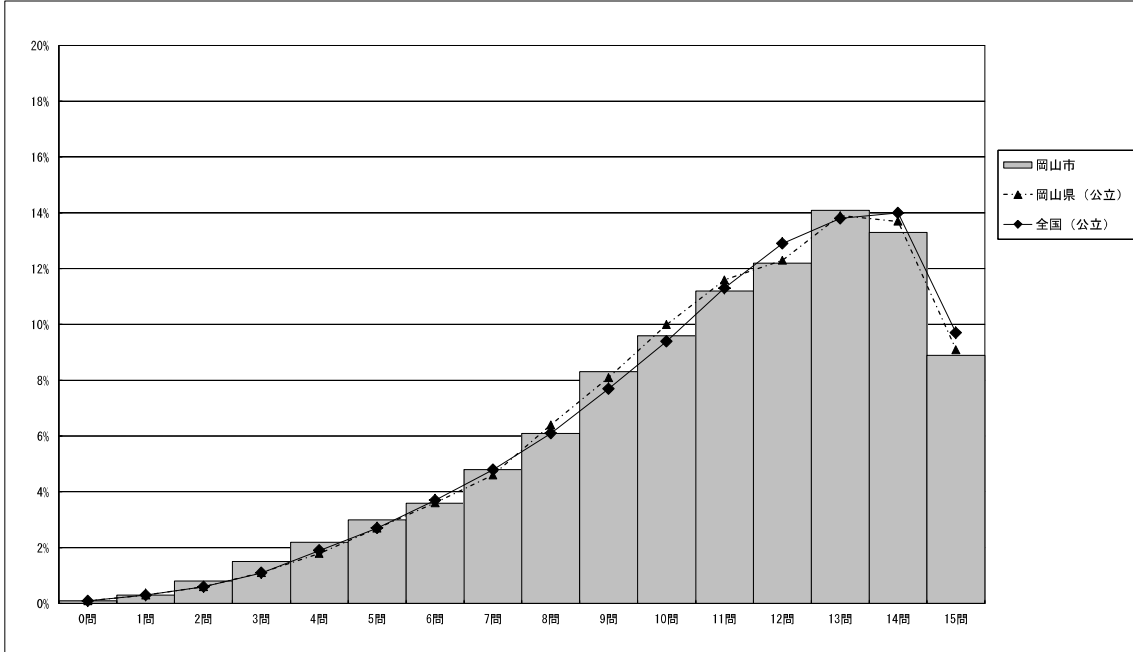
平成28年度全国学力・学習状況調査
 調査結果概況 【国語A：主として知識】
 岡山市教育委員会－児童

小学校調査

・以下の集計値／グラフは、4月19日に実施した調査の結果を、児童を対象として集計した値である。
 ※参考値として、在籍児童数、調査対象児童数、当日実施児童数、後日実施児童数、実施児童総数を示す。
 ※在籍児童数及び調査対象児童数は、学校から回答のあった児童の人数を集計した値。
 ※当日実施児童数は、4月19日に実施した調査（国語A）の解答用紙を提出した児童数。
 ※後日実施児童数は、4月20日以降5月6日までに実施した調査（国語A）の解答用紙を提出した児童数。
 ※実施児童総数は、当日実施児童数と後日実施児童数を合計した値。

	児童数	平均正答数	平均正答率 (%)	中央値	標準偏差
岡山市教育委員会	6,134	10.8 / 15	71.8	11.0	3.2
岡山県（公立）	16,406	10.9 / 15	72.6	11.0	3.1
全国（公立）	1,021,905	10.9 / 15	72.9	12.0	3.1

正答数分布グラフ（横軸：正答数、縦軸：割合）



正答数集計値 (左：児童数、右：割合(%))		
0問	8	0.1
1問	20	0.3
2問	49	0.8
3問	89	1.5
4問	134	2.2
5問	185	3.0
6問	221	3.6
7問	292	4.8
8問	376	6.1
9問	509	8.3
10問	591	9.6
11問	685	11.2
12問	746	12.2
13問	867	14.1
14問	816	13.3
15問	546	8.9

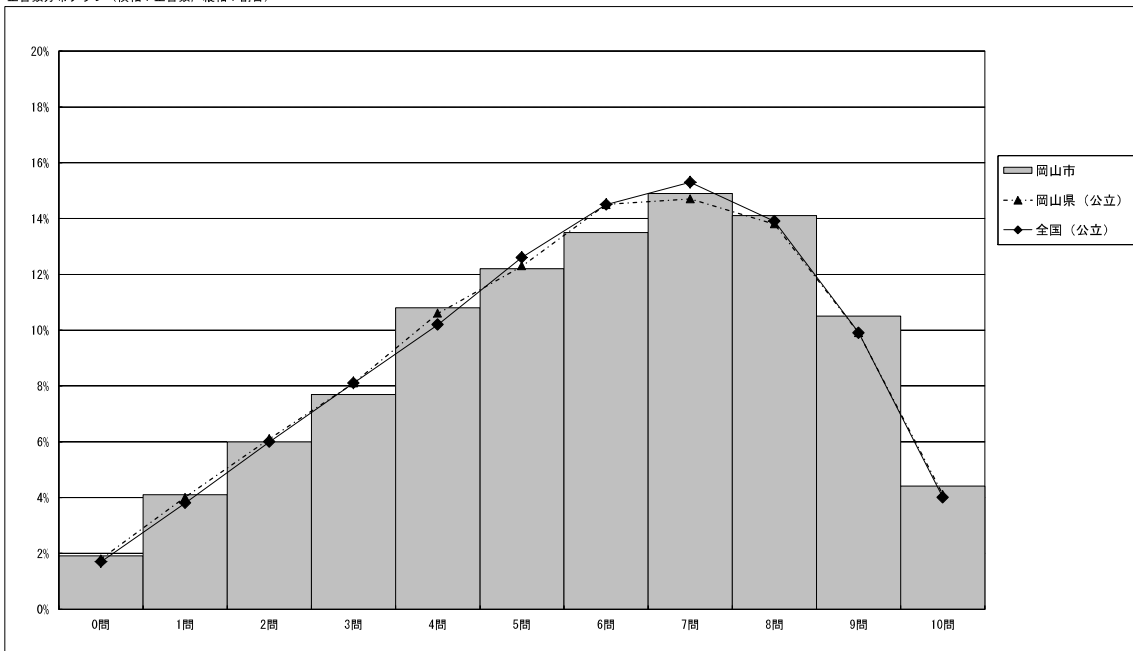
平成28年度全国学力・学習状況調査
 調査結果概況 【国語B：主として活用】
 岡山市教育委員会－児童

小学校調査

・以下の集計値／グラフは、4月19日に実施した調査の結果を、児童を対象として集計した値である。
 ※参考値として、在籍児童数、調査対象児童数、当日実施児童数、後日実施児童数、実施児童総数を示す。
 ※在籍児童数及び調査対象児童数は、学校から回答のあった児童の人数を集計した値。
 ※当日実施児童数は、4月19日に実施した調査（国語B）の解答用紙を提出した児童数。
 ※後日実施児童数は、4月20日以降5月6日までに実施した調査（国語B）の解答用紙を提出した児童数。
 ※実施児童総数は、当日実施児童数と後日実施児童数を合計した値。

	児童数	平均正答数	平均正答率 (%)	中央値	標準偏差
岡山市教育委員会	6,134	5.8 / 10	58.0	6.0	2.5
岡山県（公立）	16,397	5.8 / 10	57.5	6.0	2.5
全国（公立）	1,021,635	5.8 / 10	57.8	6.0	2.4

正答数分布グラフ（横軸：正答数、縦軸：割合）



正答数集計値 (左：児童数、右：割合(%))		
0問	114	1.9
1問	250	4.1
2問	365	6.0
3問	475	7.7
4問	663	10.8
5問	747	12.2
6問	826	13.5
7問	913	14.9
8問	864	14.1
9問	646	10.5
10問	271	4.4

設問別調査結果 【国語B：主として活用】
岡山市教育委員会一児童

・以下の集計値／グラフは、4月19日に実施した調査の結果を集計した値である。

集計結果

対象児童数	岡山市教育委員会	岡山県（公立）	全国（公立）
	6,134	16,397	1,021,635

分類	区分	対象設問数 (問)	平均正答率(%)		
			岡山市教育委員会	岡山県（公立）	全国（公立）
学習指導要領の領域等	全体	10	58.0	57.5	57.8
	話すこと・聞くこと	3	52.0	50.5	51.1
	書くこと	6	53.6	53.7	53.4
	読むこと	3	68.9	69.1	69.3
	伝統的な言語文化と国語の特質に関する事項	0			
評価の観点	国語への関心・意欲・態度	4	55.0	55.3	54.7
	話す・聞く能力	3	52.0	50.5	51.1
	書く能力	6	53.6	53.7	53.4
	読む能力	3	68.9	69.1	69.3
	言語についての知識・理解・技能	0			
問題形式	選択式	6	60.0	59.0	59.9
	短答式	0			
	記述式	4	55.0	55.3	54.7

※一つの設問が複数の区分に該当する場合は、それぞれの分類について各区分の設問数を合計した数は、実際の設問数とは一致しない場合がある。

設問別集計結果

設問番号	設問の概要	出題の趣旨	学習指導要領の領域等					評価の観点					問題形式			正答率(%)			無解答率(%)				
			話すこと・聞くこと	書くこと	読むこと	伝統的な言語文化と国語の特質に関する事項	国語への関心・意欲・態度	話す・聞く能力	書く能力	読む能力	言語についての知識・理解・技能	選択式	短答式	記述式	岡山市教育委員会	岡山県（公立）	全国（公立）	岡山市教育委員会	岡山県（公立）	全国（公立）			
1一	スーパーマーケットの店長へのインタビューメモを作成した際の工夫した点として当てはまらないものを選択する	目的に応じて、質問したいことを整理する	5-6 エ															52.7	49.8	51.8	0.3	0.3	0.3
1二	スーパーマーケットの店長への質問の意図として適切なものを選択する	質問の意図を捉える	5-6 エ															51.7	50.0	51.1	0.4	0.3	0.5
1三	スーパーマーケットの店長へのインタビューメモを基にして、話の展開に沿った質問を書く	話し手の意図を捉えながら聞き、話の展開に沿って質問を書く	5-6 エ	5-6 ウ														51.7	51.7	50.4	6.9	6.7	7.8
2一	「早ね早起き」活動の成果について、〈図1〉の結果を基に書いた内容として適切なものを選択する	グラフを基に、分かったことを的確に書く	5-6 エ															44.8	43.9	43.4	1.1	0.9	1.2
2二（1）	「早ね早起き」活動の課題について、〈図2〉の結果を基に書く	目的や意図に応じて、グラフを基に、自分の考えを書く	5-6 エ															52.1	53.0	51.4	7.5	6.7	6.7
2二（2）	「早ね早起き」活動の課題に対する解決方法について、〈表2〉の結果を基に書く	目的や意図に応じて、表を基に、自分の考えを書く	5-6 エ															63.3	62.8	64.2	8.2	7.4	7.7
2三	「早ね早起き」活動の報告文で課題を取り上げた効果として適切なものを選択する	活動報告文において、課題を取り上げた効果捉える	5-6 イ															57.1	56.8	58.3	4.0	3.7	4.2
3一	「パン職人」に関する本を選んだ目的の説明として適切なものを選択する	目的に応じて、本の本や文章などを選んで読む			5-6 カ													76.5	76.0	77.2	3.9	3.1	2.9
3二	「パン職人」に関する複数の資料の内容を関係付けてまとめたものとして適切なものを選択する	目的に応じて、本や文章を比べて読むなど効果的な読み方を工夫する			5-6 イ													77.4	77.4	77.9	4.4	3.6	3.4
3三	「パン職人」について、紹介した内容をまとめて書く	目的に応じて、文章の内容を的確に押さえ、自分の考えを明確にしながらかく	5-6 ウ	5-6 ウ														52.8	53.8	52.9	13.0	11.1	11.5

【調査結果から】

- ◆「話すこと・聞くこと」に関する設問については、正答率が全国平均を上回っている。授業の中で目的に応じて質問したいことを整理したり、質問の意図をとらえたりする経験ができてきているからだと思われる。
- ◆「言語についての知識・理解・技能」に関する「漢字を読む・書く」「ローマ字を書く・読む」の多くの設問について、正答率が全国平均を下回っている。「ローマ字」については50%に満たない正答率で、無解答率も他の設問に比べて高い。漢字を正しく読む・書く力の定着やローマ字を書く・読む学習経験の確保が必要である。
- ◆「読むこと」に関する「登場人物の人物像について複数の叙述を基にして捉える」設問について、正答率が全国平均を上回っている。一方で、「目的に応じて、文章の内容を的確に押さえ自分の考えを明確にしながらかく」設問については、無解答率が高い。
- ◆「書くこと」に関する「グラフを基に分かったことや自分の考えを書く」設問について、50%程度の正答率である。また、「条件に合わせて指定された字数の範囲内で書く」といった記述式の問題に引き続き課題が見られる。授業では、図表やグラフを用いて自分の考えを書く際に、目的に応じて必要な情報を取り出し、比較したり関係付けたりしながら、自分の考えを明確にする指導を意図的に行うことが必要である。その際、読み取った内容が、自分の考えを明確に伝えるための根拠や理由となっているかについて、友達同士伝え合うこと等を通して確かめていくことが大切である。

調査結果概況 【算数A：主として知識】

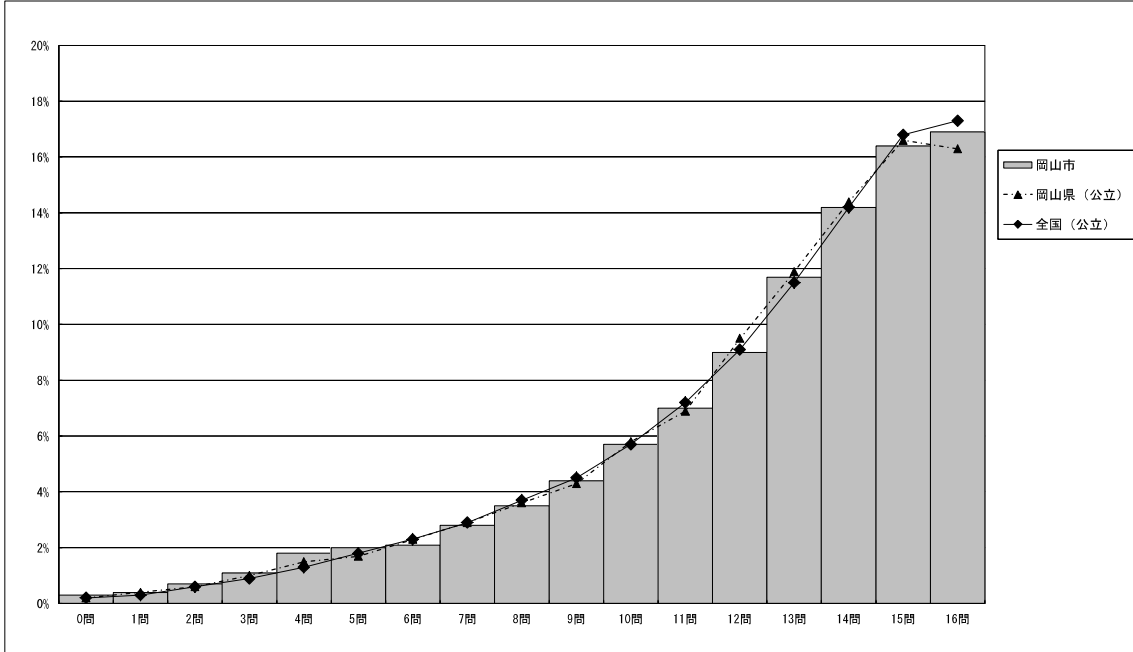
岡山市教育委員会一児童

・以下の集計値／グラフは、4月19日に実施した調査の結果を、児童を対象として集計した値である。

※参考値として、在籍児童数、調査対象児童数、当日実施児童数、後日実施児童数、実施児童総数を示す。
 ※在籍児童数及び調査対象児童数は、学校から回答のあった児童の人数を集計した値。
 ※当日実施児童数は、4月19日に実施した調査（算数A）の解答用紙を提出した児童数。
 ※後日実施児童数は、4月20日以降5月6日までに実施した調査（算数A）の解答用紙を提出した児童数。
 ※実施児童総数は、当日実施児童数と後日実施児童数を合計した値。

	児童数	平均正答数	平均正答率 (%)	中央値	標準偏差
岡山市教育委員会	6,134	12.3 / 16	77.0	13.0	3.5
岡山県（公立）	16,406	12.4 / 16	77.2	13.0	3.4
全国（公立）	1,021,910	12.4 / 16	77.6	13.0	3.4

正答数分布グラフ（横軸：正答数、縦軸：割合）



正答数集計値 (左：児童数、右：割合(%))		
0問	16	0.3
1問	26	0.4
2問	43	0.7
3問	67	1.1
4問	109	1.8
5問	124	2.0
6問	130	2.1
7問	169	2.8
8問	214	3.5
9問	267	4.4
10問	348	5.7
11問	430	7.0
12問	555	9.0
13問	719	11.7
14問	871	14.2
15問	1,007	16.4
16問	1,039	16.9

調査結果概況 【算数B：主として活用】

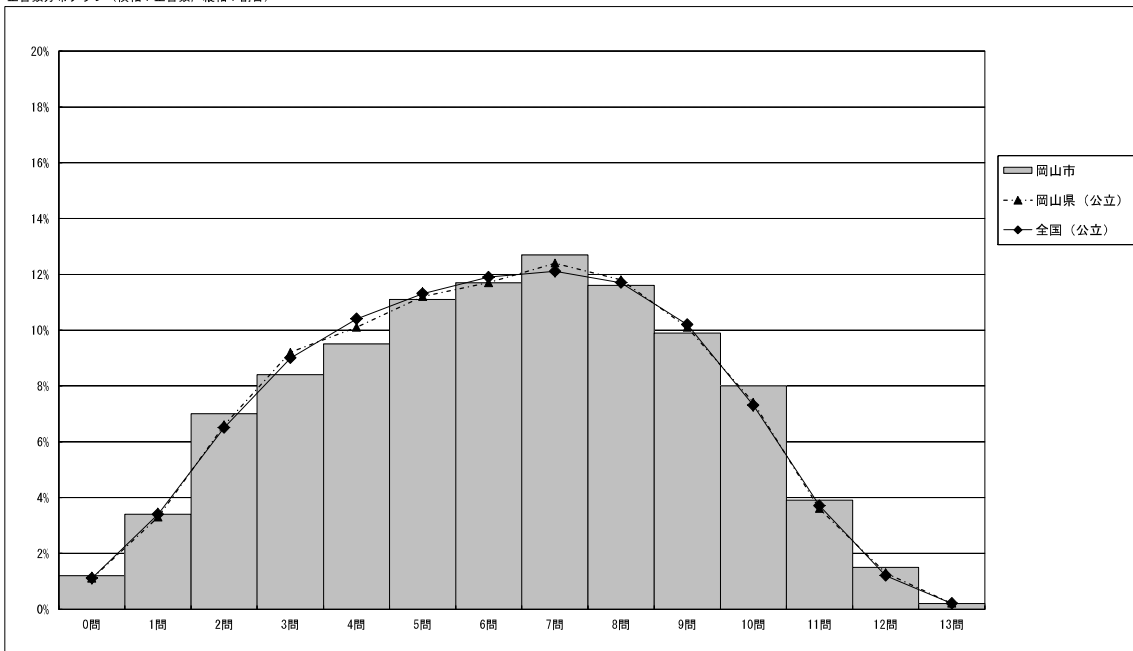
岡山市教育委員会一児童

・以下の集計値／グラフは、4月19日に実施した調査の結果を、児童を対象として集計した値である。

※参考値として、在籍児童数、調査対象児童数、当日実施児童数、後日実施児童数、実施児童総数を示す。
 ※在籍児童数及び調査対象児童数は、学校から回答のあった児童の人数を集計した値。
 ※当日実施児童数は、4月19日に実施した調査（算数B）の解答用紙を提出した児童数。
 ※後日実施児童数は、4月20日以降5月6日までに実施した調査（算数B）の解答用紙を提出した児童数。
 ※実施児童総数は、当日実施児童数と後日実施児童数を合計した値。

	児童数	平均正答数	平均正答率 (%)	中央値	標準偏差
岡山市教育委員会	6,131	6.2 / 13	47.7	6.0	2.8
岡山県（公立）	16,396	6.1 / 13	47.3	6.0	2.8
全国（公立）	1,021,637	6.1 / 13	47.2	6.0	2.8

正答数分布グラフ（横軸：正答数、縦軸：割合）



正答数集計値 (左：児童数、右：割合(%))		
0問	71	1.2
1問	211	3.4
2問	430	7.0
3問	515	8.4
4問	581	9.5
5問	681	11.1
6問	718	11.7
7問	777	12.7
8問	710	11.6
9問	607	9.9
10問	489	8.0
11問	238	3.9
12問	89	1.5
13問	14	0.2

