

平成31年度

全国学力・学習状況調査結果

【岡山市の状況】

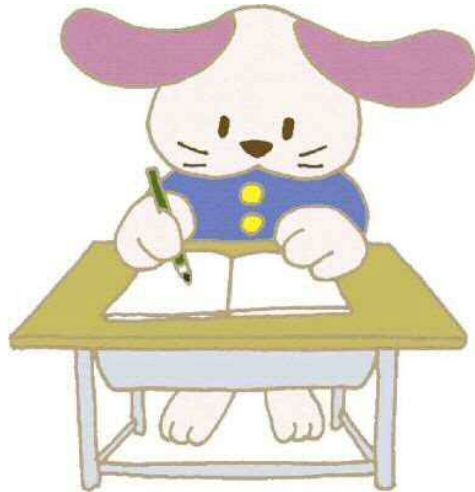


令和元年11月
岡山市教育委員会

目 次

| | | |
|--------|---------------|----|
| 1 | 調査の概要 | 2 |
| 2 | 教科に関する調査結果 | 8 |
| (1) | 小学校国語 | 9 |
| (2) | 小学校算数 | 11 |
| (3) | 中学校国語 | 13 |
| (4) | 中学校数学 | 15 |
| (5) | 中学校英語 | 17 |
| 3 | 質問紙に関する調査結果 | 20 |
| (1) | 児童生徒質問紙 | 31 |
| (2) | 学校質問紙 | 79 |
| (参考資料) | | |
| (1) | 学習状況経年変化資料 | 83 |
| (2) | 振り返りシート | 84 |
| (3) | 授業これだけは！Vol.2 | 88 |

1 調査の概要



平成31年度全国学力・学習状況調査について

1 調査の目的

義務教育の機会均等とその水準の維持向上の観点から、全国的な児童生徒の学力や学習状況を把握・分析し、教育施策の成果と課題を検証し、その改善を図るとともに、学校における児童生徒への教育指導の充実や学習状況の改善等に役立てる。さらに、そのような取組を通じて、教育に関する継続的な検証改善サイクルを確立する。

2 調査の実施日

平成31年4月18日（木）

3 調査対象

- (1) 小学校第6学年及び中学校第3学年の全児童生徒を原則として対象とする。
- (2) 小中学校の特別支援学級に在籍している児童生徒のうち、調査の対象となる教科について、以下に該当する児童生徒は、調査の対象としないことを原則とする。
 - ア 下学年の内容などに代替して指導を受けている児童生徒
 - イ 知的障害者である児童生徒に対する教育を行う特別支援学校の教科の内容の指導を受けている児童生徒
- (3) 右耳・左耳それぞれの平均聴力レベルが60デシベル以上の生徒は、中学校の教科に関する調査英語のうち、「聞くこと」及び「話すこと」に関する問題の対象としないこととすることができる

4 調査内容

(1) 教科に関する調査(国語、算数・数学、英語)

| 「知識」「活用」を一体的に問う問題 |
|---|
| <ul style="list-style-type: none"> ・身に付けておかなければ後の学年等の学習内容に影響を及ぼす内容や、実生活において不可欠であり常に活用できるようになっていることが望ましい知識・技能等 ・知識・技能等を実生活の様々な場面に活用する力や、様々な課題解決のための構想を立て実践し評価・改善する力等に関わる内容 |

(2) 生活習慣や学習環境等に関する質問紙調査

| 児童生徒に対する調査 | 学校に対する調査 |
|---|---|
| <ul style="list-style-type: none"> ・学習意欲、学習方法、学習環境、生活の諸側面等に関する調査 | <ul style="list-style-type: none"> ・指導方法に関する取組や人的・物的な教育条件の整備の状況等に関する調査 |

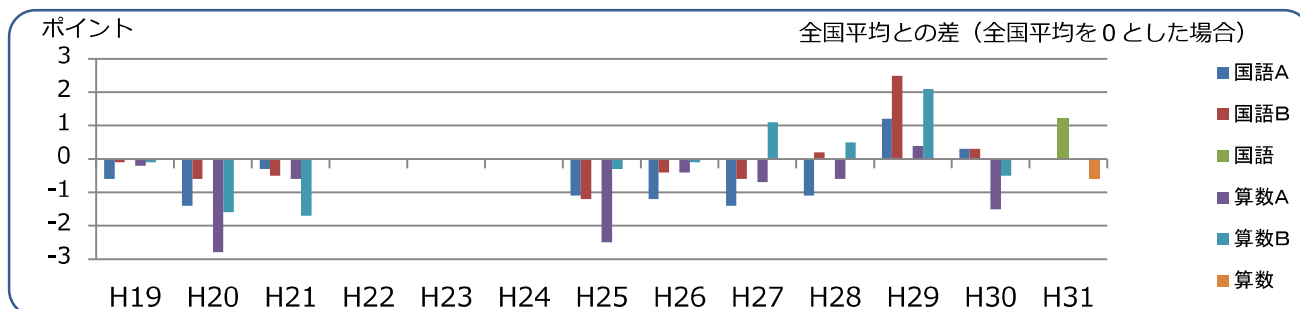
5 岡山市の実施状況

| 校種区分 | 対象校数 | 実施校数 | 調査を実施した児童生徒数 | |
|---------|------|------|--------------|------------|
| | | | 岡山市 | 全国（公立） |
| 岡山市立小学校 | 89校 | 88校 | 6,116人 | 1,028,203人 |
| 岡山市立中学校 | 38校 | 37校 | 5,288人 | 938,888人 |
| 総計 | 127校 | 125校 | 11,404人 | 1,967,091人 |

※対象校のうち、小学校1校は第6学年の在籍がないため未実施。中学校1校はインフルエンザによる学年閉鎖のため後日実施。

平成31年度全国学力・学習状況調査【岡山市の分析概要（小）】

【教科の平均正答率の推移】



※H22,H24は抽出調査のため非表示, H23は東日本大震災のため未実施

国語

()内は全国との差
ポイント

正答率が高い設問

- | | | | |
|---|---|-----------|--------------|
| 1 | 梅干し作りについて【知りたいこと】を調べるために、選んだ本の【目次の一部】から、読むページとして適切なものを選択する。 | 2二 | 89.2% (+0.7) |
| 2 | 食べ物の保存についてまとめている【ノートの一部】の□アに入る、疑問に思ったことの①に対する答えとして適切なものを選択する。 | 2一 (1) | 81.4% (+0.7) |
| 3 | 豊職人への【インタビューの様子】の□に入る、自分の理解が正しいかを確認する質問として適切なものを選択する。 | 3一 | 81.1% (-0.2) |

正答率が低い設問

- | | | | |
|---|---|------------|--------------------------|
| ① | 公衆電話について調べたことを【報告する文章】の□に、「2 調査の内容と結果」の(1)と(2)で分かったことをまとめて書く。 | 1三 | 32.2% (+2.5) |
| ② | 【インタビューの様子】の□イに、豊職人の仕事への思いや考えに着目して心に残ったことを書く。 | 3三 | 65.3% (-2.9) 無解答15.4% |
| ③ | 公衆電話について調べたことを【報告する文章】の中の___部アを、漢字を使って書き直す。(調査のたいしょう) | 1四 (1)ア | 40.0% (-1.9) |

改善のポイント！

- ・目的や意図に応じて、自分の考えの理由を明確にし、まとめて書く。(①)
- ・目的を明確にして情報を関係付けながら聞き、自分の考えをまとめる。(②)
- ・同音異義語に注意してその意味を考えて使う習慣を付ける。【例：調査の対象, 対称な図形】(③)

算数

()内は全国との差
ポイント

正答率が高い設問

- | | | | |
|---|--|------|--------------|
| 1 | 長方形を直線で切った図形の中から、台形を選ぶ。 | 1(1) | 93.3% (+0.2) |
| 2 | 1980年から2010年までの、10年ごとの市全体の水の使用量について、棒グラフから読み取って書く。 | 2(1) | 95.0% (-0.2) |
| 3 | だいたい何分後に乗り物券を買う順番がくるのかを知るために、調べる必要のある事柄を選ぶ。 | 4(1) | 82.8% (+0.1) |

正答率が低い設問

- | | | | |
|---|--|------|--------------------------|
| ① | 2010年の市全体の水の使用料が、1980年の市全体の水の使用量の約何倍かを棒グラフから読み取って書く。 | 2(2) | 76.4% (-2.2) 無解答0.9% |
| ② | 減法の計算の仕方についてまとめたことを基に、除法の計算の仕方についてまとめると、どのようになるのかを書く。 | 3(2) | 32.4% (+1.3) 無解答10.4% |
| ③ | 残り7ポール分進むのにかかる時間の求め方と答えを記述し、24分間以内にレジに着くことができるかどうかを判断する。 | 4(3) | 61.3% (-1.3) 無解答4.1% |

改善のポイント！

- ・資料の特徴を関連付けて判断し、その判断の理由を説明できるようにする。(①)
- ・計算を能率的にするため、計算に関して成り立つ性質を活用する。(②)
- ・日常生活における問題の解決に、算数を活用できるようにする。(③)

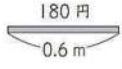
継続して課題のある設問

算数3(4)

1800 ÷ 6 は、何m分の代金を求めている式といえるかを選ぶ。

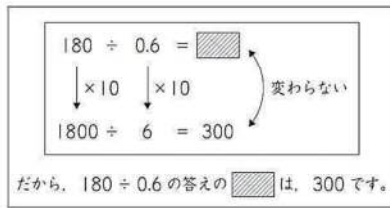
問題

リボンを0.6m買ったときの代金が180円でした。



このリボン1m分の代金は、いくらですか。

1m分の代金は $180 \div 0.6$ の式で求めることができます。
ゆいなさんは、次のように、小数のわり算を整数のわり算にして答えを求めました。



だから、 $180 \div 0.6$ の答えの [] は、300です。

1800 ÷ 6 は、何m分の代金を求めている式といえますか。
下の あ から え までの中から1つ選んで、その記号を書きましょう。

- あ 0.6m分の代金
い 1m分の代金
う 6m分の代金
え 10m分の代金

過去の調査において、課題のあった問題

【H29算数A 1(2)】

買ったリボンの長さとして、1m当たりのリボンの値段と、代金が、それぞれ数直線上のどこに当てはまるかを選ぶ。 正答率66.1% (-3.8)

【H30算数A 1(2)】

針金0.4mと、0.4mの重さの60gと、1mの重さが、それぞれ数直線上のどこに当てはまるかを選ぶ。 正答率59.8% (-6.9)

| | 岡山市 | () 内は全国との差 |
|------------|-------|-------------|
| あ 0.6m分の代金 | 12.9% | (0.0) |
| い 1m分の代金 | 44.1% | 正答 (-3.9) |
| う 6m分の代金 | 23.4% | (+1.2) |
| え 10m分の代金 | 16.0% | (+0.8) |
| 無解答 | 3.1% | (+2.2) |

課題 式の意味を理解できていない。

改善のポイント！

それぞれの式が何を表しているのかを、具体物や図、数直線などを用いて考察する活動を取り入れる。

児童質問紙調査

全国より上回っている質問

() 内は全国との差
ポイント

- 1 先生は、あなたのよいところを認めてくれていると思いますか。[当てはまる] 55.6% (+12.5)
- 2 学校のきまりを守っていますか。[当てはまる] 58.3% (+11.6)
- 3 学級みんなで話し合って決めたことなどに協力して取り組み、うれしかったことがありますか。[当てはまる] 56.2% (+10.4)

全国より下回っている質問

- ① 5年生までに受けた授業で、コンピュータなどのICTをどの程度使用しましたか。 [ほぼ毎日] 5.6% (-4.8)
- ② 授業でもっとコンピュータなどのICTを活用したいと思いますか。 [当てはまる] 56.0% (-4.8)
- ① 昼休みや放課後、学校が休みの日に、本(教科書や参考書、漫画や雑誌は除く)を読んだり、借りたりするために、学校図書館・学校図書室や地域の図書館にどれくらい行きますか。[年に1回以上] 67.3% (-2.6)

学校質問紙調査

全国より上回っている質問

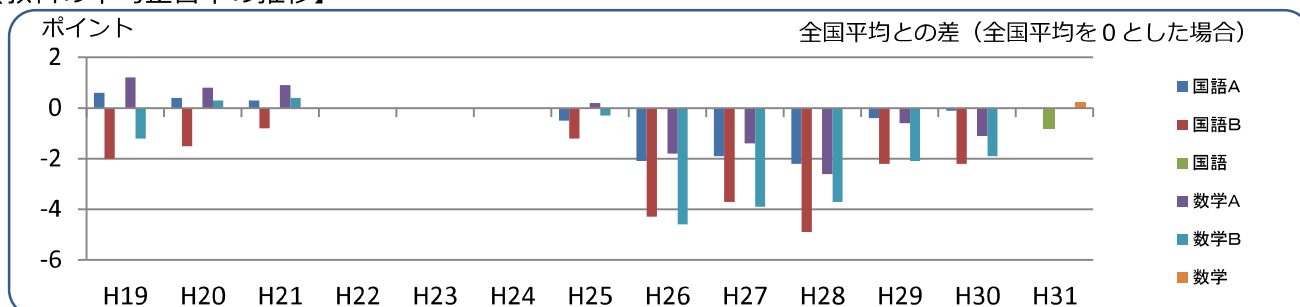
- 1 近隣等の小学校と、授業研究を行うなど、合同して研修を行いましたか。[よく行った] 44.3% (+15.5)
- 2 保護者や地域の人との協働による活動を行いましたか。[よく行った] 53.4% (+14.3)
- 3 国語の指導として、家庭学習の課題(宿題)を与えましたか。[よく行った] 89.8% (+11.4)

全国より下回っている質問

- ① 算数の指導として、補充的な学習の指導を行いましたか。[よく行った] 38.6% (-15.1)
- ② 教員が、学校外での研修に積極的に参加できるようにしていますか。[よくしている] 39.8% (-14.5)
- ③ 全国学調等の結果を分析し、教育指導等への反映を行っていますか。[よく行っている] 29.5% (-13.4)

平成31年度全国学力・学習状況調査【岡山市の分析概要（中）】

【教科の平均正答率の推移】



※H22,H24は抽出調査のため非表示, H23は東日本大震災のため未実施

国語

()内は全国との差
ポイント

正答率が高い設問

- | | | |
|---|-----|--------------|
| 1 「みんなの短歌」に掲載されている短歌の中から一首を選び、感じたことや考えたことを書く。 | 1 三 | 89.4% (-1.8) |
| 2 意見文の下書きに書き加える言葉として適切なものを選択する。 | 3 一 | 86.4% (-1.8) |
| 3 話し合いでの発言の役割について説明したものとして適切なものを選択する。 | 2 一 | 81.2% (+0.8) |

正答率が低い設問

- | | | |
|--|-----|--------------------------|
| ① 話し合いの流れを踏まえ、「どうするか決まっていないうこと」について自分の考えを書く。 | 2 三 | 56.9% (-3.5) 無解答12.4% |
| ② 「日本の文化の中には、海外でも広く知られているものがあります。……第一回は、弁当です。」について説明したものとして適切なものを選択する。 | 1 一 | 62.0% (-1.9) |
| ③ 広報誌の一部にある情報を用いて、意見文の下書きに「魅力」の具体例を書き加える。 | 3 二 | 76.2% (-1.6) 無解答10.6% |

改善のポイント！

- ・話し合いの話題や方向を捉え、自分の考えをもつ。(①)
- ・文章の構成や展開、表現の仕方について、根拠を明確にして自分の考えをまとめる。(②)
- ・自分の考えが、読み手に分かりやすく伝わるように書く。(③)

数学

()内は全国との差
ポイント

正答率が高い設問

- | | | |
|--|------|--------------|
| 1 $\triangle ABC$ を、矢印の方向に $\triangle DEF$ まで平行移動したとき、移動の距離を求める。 | 3 | 83.4% (-0.2) |
| 2 2枚の10円硬貨を同時に投げるとき、2枚とも表の出る確率を求める。 | 5 | 76.1% (+3.3) |
| 3 読んだ本の冊数と人数の関係をまとめた表から、読んだ本の冊数の最頻値を求める。 | 8(1) | 61.5% (+3.6) |

正答率が低い設問

- | | | |
|--|------|--------------------------|
| ① 連続する5つの奇数の和が中央の奇数の5倍になることの説明を完成する。 | 9(2) | 56.1% (-3.6) 無解答23.4% |
| ② 「1日に26分ぐらい読書をしている生徒が多い」という考えが適切ではない理由を、ヒストグラムの特徴を基に説明する。 | 8(2) | 39.3% (-1.5) 無解答25.8% |
| ③ 冷蔵庫Bと冷蔵庫Cについて、式やグラフを用いて、2つの総費用が等しくなる使用年数を求める方法を説明する。 | 6(2) | 33.0% (-1.7) 無解答13.4% |

改善のポイント！

- ・事柄が成り立つ理由を、根拠を明確にして説明する。(①)
- ・資料の傾向を捉えて、批判的に考察した理由を、数学的な表現を用いて説明する。(②)
- ・日常生活における問題の解決に、数学を活用できるようにする。(③)

英語

() 内は全国との差
ポイント

正答率が高い設問

- | | | |
|---|--------|---------------|
| 1 文中の空所に入れる接続詞として、最も適切なものを選択する。 | 9 (1)① | 82.2% (+ 2.3) |
| 2 ある状況を描写する英語を聞いて、その内容を最も適切に表している絵を選択する。 | 1 (1) | 90.2% (-0.9) |
| 3 ある場所を説明する英文を読んで、空所に入る語句として最も適切なものを選択する。 | 5 (1) | 76.3% (-3.1) |

正答率が低い設問

- | | | |
|--|--------|--------------|
| ① 語と語のつながりなどに注意して正しく文を書くことができるようにする。 | 9 (3)② | 24.6% (-8.3) |
| ② チンパンジーに関する説明文とその前後にある対話を読んで、書き手が最も伝えたい内容を選択する。 | 7 | 29.3% (-3.5) |
| ③ 来日する留学生の音声メッセージを聞いて、部活動についてのアドバイスを書く。 | 4 | 4.6% (-3.0) |
| | | 無解答48.2% |

改善のポイント！

- ・語と語のつながりなどに注意して正しく文を書くことができるようにする。(①)
- ・日常的な話題や社会的な話題に関する説明などを読んで、最も大切な部分を読み取ることができるようにする(②)
- ・聞くだけにとどめずに、把握した内容について適切に応じることができるようにする(③)

生徒質問紙調査

() 内は全国との差
ポイント

全国より上回っている質問

- | | | |
|--|-------|----------|
| 1 先生は、あなたのよいところを認めてくれていると思いますか。[当てはまる] | 44.2% | (+ 12.9) |
| 2 先生は、授業やテストで間違えたところや、理解していないところについて、分かるまで教えてくれていると思いますか。[当てはまる] | 44.6% | (+ 7.3) |
| 3 学校に行くのは楽しいと思いますか。[当てはまる] | 50.6% | (+ 4.9) |

全国より下回っている質問

- | | | |
|--|-------|--------|
| ① 平日の勉強時間[1時間以上] | 63.0% | (-6.8) |
| ② 1, 2年生のときに受けた授業で、コンピュータなどのICTをどの程度使用しましたか。[ほぼ毎日] | 3.8% | (-3.2) |
| ③ 部活動に参加している。 | 84.1% | (-3.4) |

学校質問紙調査

全国より上回っている質問

- | | | |
|--|-------|----------|
| 1 英語の指導として、家庭学習の課題(宿題)を与えましたか。[よく行った] | 75.7% | (+ 19.8) |
| 2 国語の指導として、家庭学習の課題(宿題)を与えましたか。[よく行った] | 64.9% | (+ 19.7) |
| 3 近隣等の小学校と、授業研究を行うなど、合同して研修を行いましたか。[よく行った] | 51.4% | (+ 17.1) |

全国より下回っている質問

- | | | |
|--|-------|---------|
| ① 数学の指導として、補充的な学習の指導を行いましたか。[よく行った] | 41.5% | (-22.6) |
| ② ICTを活用した授業を1クラス当たりどの程度行いましたか。[ほぼ毎日] | 21.6% | (-21.7) |
| ③ 教職員は、校内外の研修や研究会に参加し、その成果を教育活動に積極的に反映させていますか。[よくしている] | 8.1% | (-18.0) |