

おかやま  
岡山カルチャーゾーンミュージアムの使い方

---

びじゅつかん  
岡山市立オリエント美術館の  
「あいうえお」



# もくじ

## オリエント<sup>び じゅつ かん</sup>美術館の



<b>あ</b>	オリエント <sup>び じゅつ かん</sup> 美術館は どんなところ?.....	4
<b>い</b>	オリエント <sup>び じゅつ かん</sup> 美術館を どうやって <sup>つか</sup> 使うの?.....	7
<b>う</b>	オリエント <sup>び じゅつ かん</sup> 美術館には どうやって <sup>い</sup> 行くの?.....	21
<b>え</b>	オリエント <sup>び じゅつ かん</sup> 美術館で できること.....	24
<b>お</b>	オリエント <sup>び じゅつ かん</sup> 美術館からの メッセージ.....	31

### 特徴

みじか <sup>ぶん しょう</sup>  
短い文章

わかりやすい<sup>ひょう げん</sup>  
表現

みやすい<sup>も じ かの</sup>  
文字の形

かん じ  
漢字にふりがな

え <sup>しゃ しん</sup>  
絵や写真による<sup>せつ めい</sup>  
説明



オリエント<sup>び じゅつ かん</sup>美術館の「あいうえお」を<sup>よ</sup>読むことで、  
美術館<sup>び じゅつ かん</sup>や、その中<sup>なか</sup>で できることが わかります。  
行く<sup>い</sup>前<sup>まえ</sup>に <sup>よ</sup>読みましょう。  
美術館<sup>び じゅつ かん</sup>に <sup>も</sup>持っていっても いいです。

# オリент美術館は どんなところ？

「オリент美術館」は

岡山市立オリент美術館の 簡単な 名前です。

オリент美術館の 展示室は 1階と 2階に あります。

岡田新一さんという 建築家が この美術館を 設計しました。

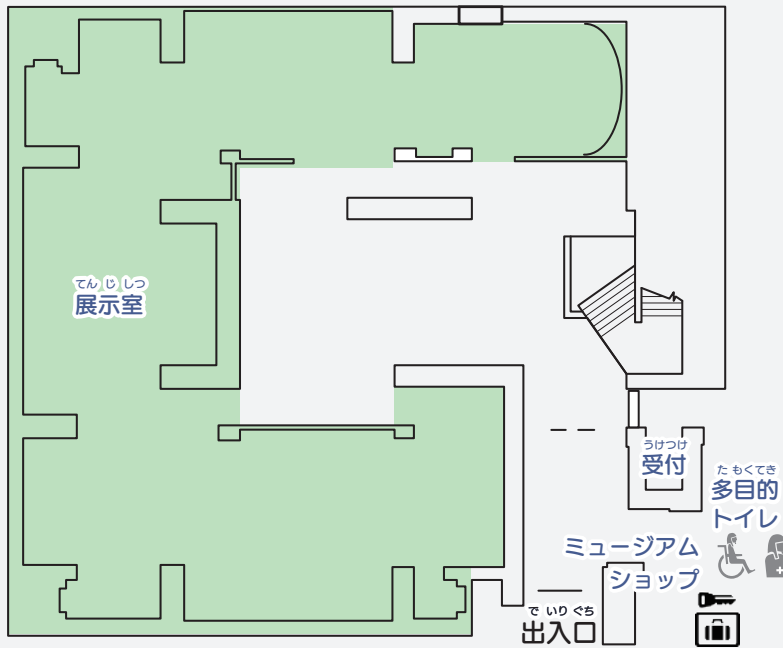
2階



**みつけてみよう**  
ひかりにわ さくひん  
光庭には 作品が  
かざ  
飾られています。  
ち ちゅうかい ち いき  
地中海地域の  
おお たてもの はしら  
大きな 建物の 柱に  
かざ  
飾られていた  
ちゅうとう  
柱頭を みつけてみよう。



かい  
1階

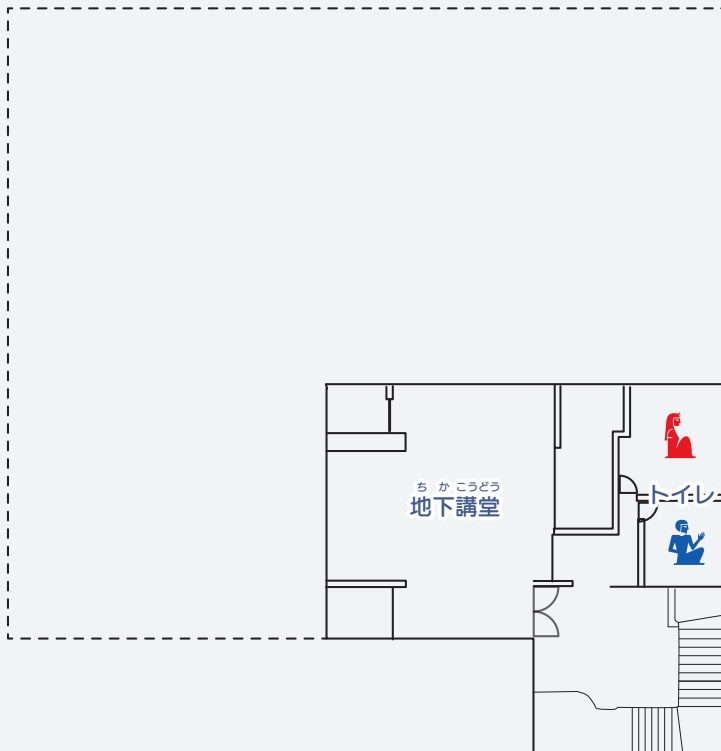


みつけてみよう

てんじょうから しぜんの ひかりが  
さしこんでいます。  
みつけてみよう。

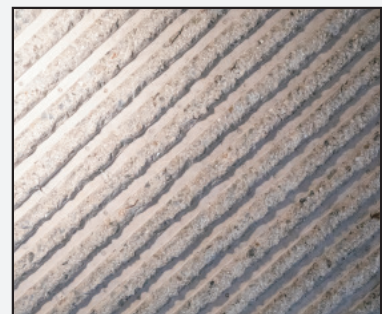


ちか  
地下



みつけてみよう

かべ てんじょう  
壁や 天井には  
デコボコの もんよう  
つけられています。  
いろいろな デザインを  
みつけてみよう。



## ◎ **オリент美術館が持っている作品**

オリент美術館には、現在の **中近東地域**

(エジプト、シリア、イラク、イラン) の **作品** があります。

下の **4点の作品**は、オリент美術館が持っている **作品**です。

**展示**は **かわる**ので、**みられない**ことも **あり**ます。



「**有翼鷲頭精霊像浮彫**」

イラク アラバスター **紀元前875-860年頃**



「**ラスター彩鳥首水注**」

イラン中部 陶器 **西暦13世紀初頭**



「**円形切子装飾碗**」

メソポタミア ガラス **西暦5-7世紀**



「**鋪床モザイク (虎)**」

シリア 色石 **西暦5世紀**

(「**作品名**」、**制作された地域**、**素材**、**制作年 (時代)** の **順**で **書**いています)

# オリエント美術館を どうやって使うの？

## ○行く前に 調べます

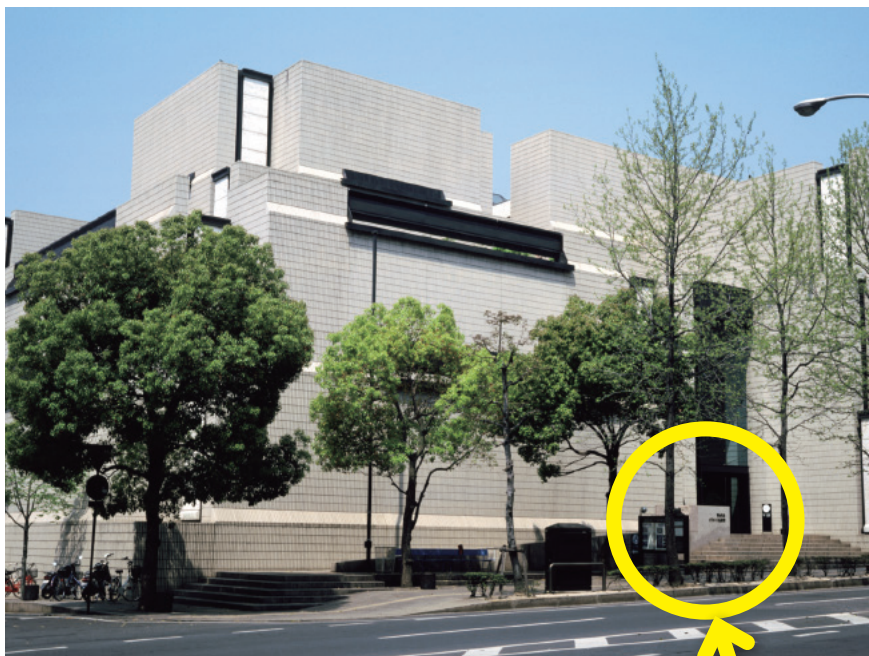


オリエント美術館の ウェブサイト (www.city.okayama.jp/orientmuseum)

美術館へ 行く日のことを ウェブサイトで 調べます。  
その日の 展覧会の 内容や、イベントなどを 確認します。  
お金が いくらかかるかも 調べます。  
美術館の 休みの日や 開いている時間も 調べます。



び じゅつ かん はい  
○美術館に 入ります



オリエント<sup>び じゅつ かん</sup>美術館の <sup>いり ぐち</sup>入口 です。



## ◎チケットを <sup>か</sup>買います



入りぐちから <sup>はい</sup>入ると <sup>うけつけ</sup>受付が あります。

てんじしつに <sup>い</sup>行く前に、<sup>うけつけ</sup>受付で <sup>かね</sup>お金を <sup>はら</sup>払い チケットを <sup>か</sup>買います。

チケットは <sup>なくさない</sup>ないように、(ポケットや <sup>おさいふ</sup>のおさいふの <sup>なか</sup>中に) しまいます。

ほか <sup>ひと</sup>の人が チケットを <sup>か</sup>買っている ときは、<sup>じぶん</sup>自分の <sup>じゅんばん</sup>順番が <sup>くる</sup>来るまで <sup>まち</sup>待ちます。

わりび <sup>わりび</sup>割引きや <sup>むりょう</sup>無料で <sup>みられる</sup>みられる <sup>ばあい</sup>場合があります。

スタッフに <sup>き</sup>聞きます。

てんじしつ かい  
○展示室に 入ります



チケットを もって てんじしつ かい  
展示室に 入ります。

## ◎ 作品をみる場所



かい  
2階



かい  
1階

展示室では たくさんの 作品を みる ことができます。

たくさん人が いる ことも あります。

少し 暗い ところも あります。

光や 音 が 出る 作品を 展示 することも あります。

展示室から 出たくなったら、自由に 出ることが できます。

また、展示室の 中では、物を 食べたり 飲んだり することが できません。

◎ <sup>さく ひん</sup>作品を <sup>みる</sup>とき



ゆっくり <sup>ある</sup>歩きます。  
<sup>はなし</sup>話を <sup>する</sup>ときは、<sup>ちい</sup>小さな<sup>こえ</sup>声で <sup>はな</sup>話します。  
<sup>さく ひん</sup>作品には <sup>さわ</sup>りません。



作品を「壁」や「床」に展示しているところもあります。

作品をみるときは、体や持ち物が  
作品にあたらないようにします。



ガラスケースや展示台に  
さわったりよりかかったり  
しません。

○ び じゆつ かん 美術館を で 出ます



で ぐち 出口は いり ぐち 入口と おな ば しょ 同じ 場所です。

で まえ 出る前に わす もの 忘れ物がないか かく にん 確認します。

もう一度 いち ど はい 入りたいときは、  
うけ つけ 受付の スタッフ スタッフに つた 伝えます。

## ◎トイレに 行くとき



トイレは 2階と 地下に あります。  
2階の トイレの 手水鉢は キラキラと 輝いています。  
イスラム時代の 高級な 陶器を 再現しました。



多目的トイレは 1階の 受付の  
横に あります。

誰でも 使うことが できます。

## ◎ 1階と 2階を 移動するとき



1階と 2階を 移動するときは、階段を 使います。



エレベーターを 使いたい人は、  
受付の スタッフに  
「エレベーターを 使いたいです。」  
と伝えます。  
スタッフが エレベーターに  
案内します。

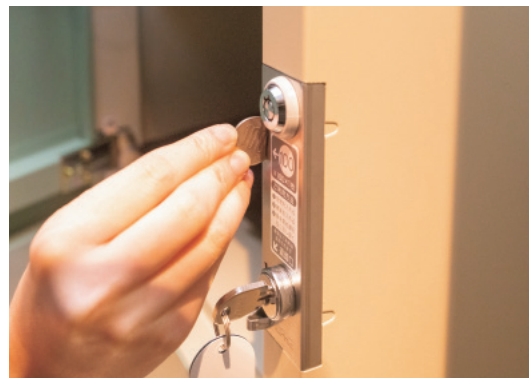


## ◎<sup>やす</sup>休みたいとき



美術館<sup>びじゅつかん</sup>の中<sup>なか</sup>には、いろいろなところにイスがあります。  
イスに<sup>すわ</sup>座って<sup>やす</sup>休むことができます。  
座<sup>すわ</sup>って<sup>さくひん</sup>作品をみてもいいです。

## ◎ 荷物<sup>に もつ</sup>を あずけるときの



コインロッカーを <sup>つか</sup>使うと、荷物<sup>に もつ</sup>を <sup>も</sup>持たないで  
作品<sup>さく ひん</sup>を <sup>み</sup>みるこ<sup>と</sup>が <sup>でき</sup>ます。

コインロッカーは <sup>うけ つけ</sup>受付の <sup>おく</sup>奥に <sup>あ</sup>ります。

<sup>おお</sup>大きいサイズの <sup>ロッカー</sup>も <sup>あ</sup>ります。

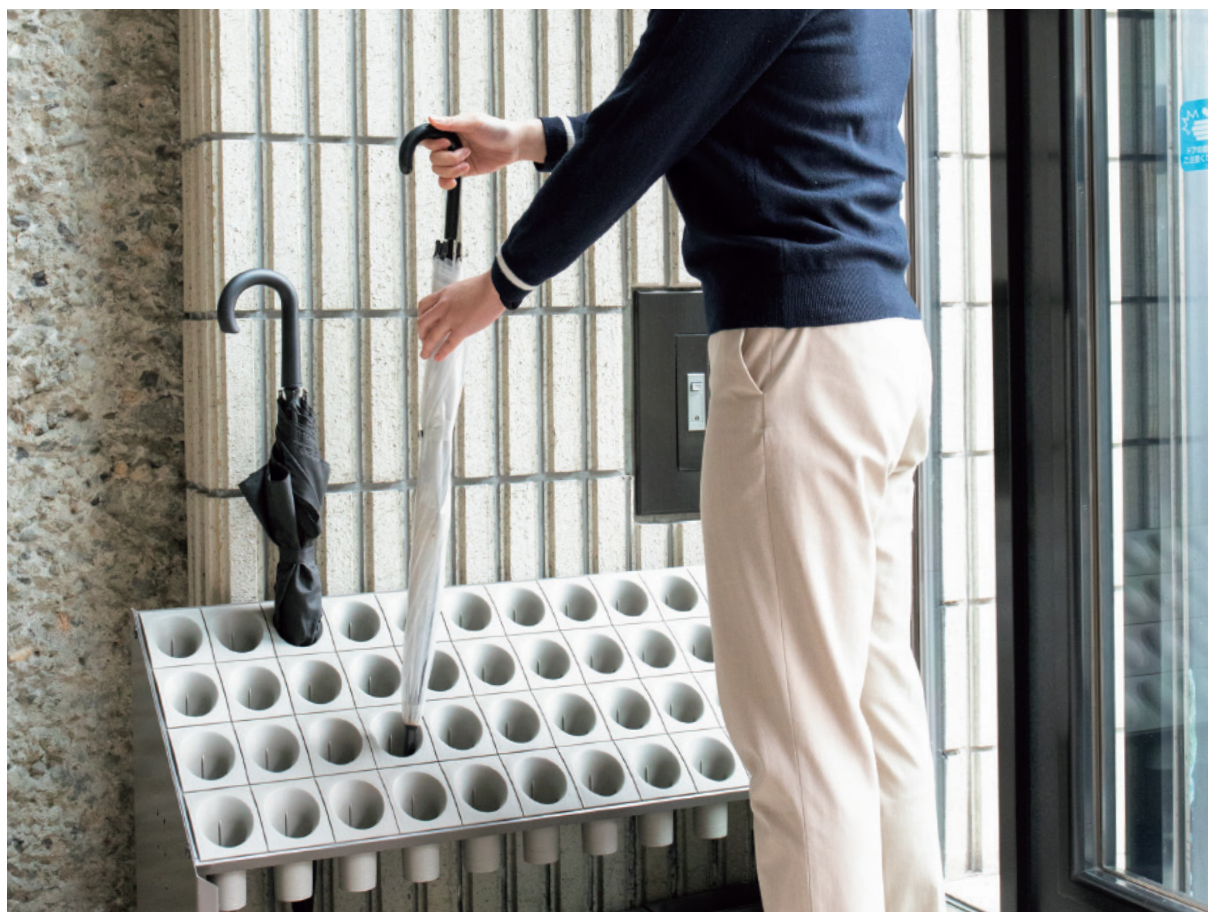
ロッカーに <sup>はい</sup>入らない <sup>荷物</sup>は <sup>うけ つけ</sup>受付に <sup>あ</sup>ずけるこ<sup>と</sup>が <sup>でき</sup>ます。

ロッカーの <sup>なか</sup>中に <sup>荷物</sup>を <sup>お</sup>いたら、100円玉<sup>えん だま</sup>を <sup>い</sup>入れて <sup>かぎ</sup>カギを <sup>し</sup>閉めます。  
ぬいた <sup>かぎ</sup>カギは (ポケットや <sup>おさいふ</sup>おさいふの <sup>なか</sup>中に) <sup>し</sup>まいます。

<sup>かえ</sup>帰るときは <sup>荷物</sup>を <sup>わす</sup>忘れずに <sup>も</sup>持って <sup>かえ</sup>帰ります。

<sup>かぎ</sup>カギを <sup>あ</sup>けると 100円玉<sup>えん だま</sup>が <sup>もど</sup>戻ってきます。忘れずに <sup>と</sup>取ります。

☉<sup>かさ</sup>傘を<sup>お</sup>置くとき



<sup>かさ</sup>傘や<sup>ひがさ</sup>日傘を<sup>も</sup>持っているときは、<sup>いりぐち</sup>入口<sup>ちか</sup>近くの<sup>かさた</sup>傘立てに<sup>お</sup>置きます。

<sup>お</sup>折りたたみの<sup>かさ</sup>傘は、カバンに<sup>しま</sup>しまってもいいです。

<sup>かえ</sup>帰るときには<sup>わす</sup>忘れずに<sup>も</sup>持って<sup>かえ</sup>帰ります。

## ◎ わからないことを 聞きたいとき(受付)



美術館について わからないことや 困ったことがあるときは、  
受付の スタッフに 聞きます。

受付の スタッフは よろこんで 手伝って くれます。

# びじゅつかん オリент美術館には どうやって行くの？



うえ ち づ から オリент美術館が どこにあるか 見つけます。

オリент美術館へは、歩いて行く方法と

路面電車で 行く方法が あります。

おか やま えき から ある と 15分ぐらい かかります。

路面電車で 乗るときは、岡山駅から 東山行きに 乗ります。

「城下」で 降ります。

路面電車で 乗るときは、お金が かかります。

「城下」から 歩いて 5分ぐらいの ところに あります。

# 路面電車の「城下」から オリエント美術館への 行き方



「城下」で 降ります。



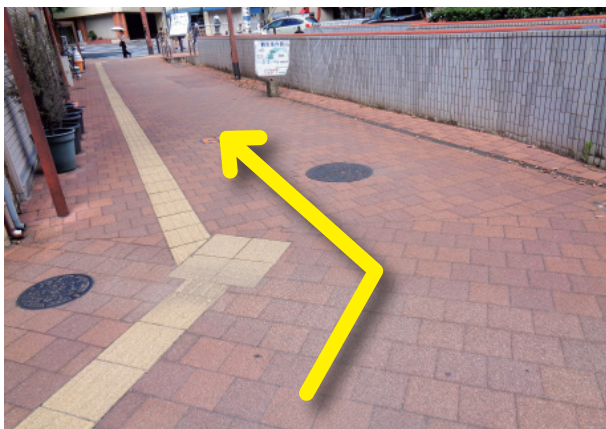
横断歩道の 方へ  
まっすぐ 進みます。



横断歩道を 右に曲がって  
進みます。



おうだん ほどう わた  
横断歩道を 渡ったら  
みぎ ま  
右に 曲がります。  
ほどう そって すす  
歩道に そって 進みます。



しんごう  
信号が みえたら、  
ひだり ま  
左に 曲がります。



まっすぐ すす  
まっすぐ 進んでいくと、  
ひだりがわ ひじゅつかん  
左側に 美術館が あります。

ひじゅつかん しかく はこ  
美術館は、四角い箱が  
つ積み重なった ような  
しろ たてもの  
白い建物 です。

# オリエント美術館で できること

◎ 美術館では いろいろな 体験が できます



「民族衣装試着体験コーナー」では 民族衣装を 着ることが できます。  
たくさんの人が 体験できるように、大切に 着ます。  
終わったら、ハンガーに かけて もとに 戻します。



においを かぐことが できる  
コーナーが あります。



## ◎ミュージアムショップが あります



ミュージアムショップでは、作品の さくひん ポストカードや グッズを か 買うことができます。

◎コーヒーなどを飲むとき(2階に喫茶室があります)



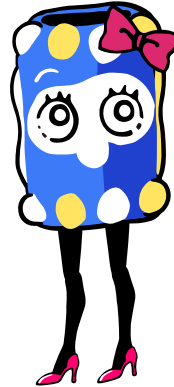
2階の喫茶室「イブrik」では、  
コーヒーや ジュースなどを  
飲むことができます。  
飲みたいときは お金を払います。

# ○ <sup>び じゅつ かん</sup>美術館を <sup>たの</sup>もっと楽しむ

<sup>び じゅつ かん</sup>オリエント美術館のキャラクター



「<sup>た</sup>オリエン太」



「<sup>たま み</sup>トンボ玉美」

<sup>び じゅつ かん</sup>オリエント美術館の ウェブサイト (<https://www.city.okayama.jp/orientmuseum>)



<sup>び じゅつ かん</sup>オリエント美術館では、<sup>だれ</sup>誰もが <sup>たの</sup>楽しめるように、  
<sup>さまざま</sup>さまざまな <sup>よう い</sup>イベントを <sup>よう い</sup>用意しています。

<sup>など</sup>イベント等の <sup>じょう ほう</sup>情報は、<sup>び じゅつ かん</sup>美術館の <sup>しら</sup>ウェブサイトで <sup>しら</sup>調べます。

<sup>なに</sup>何か <sup>かく にん</sup>確認したいことが あるときは、  
<sup>つき</sup>次の <sup>れん らく さき</sup>【連絡先】で <sup>き</sup>聞くことが <sup>でき</sup>ます。

## <sup>れん らく さき</sup>【連絡先】

<sup>でん</sup>電 <sup>わ</sup>話：086-232-3636 (<sup>かい かん び</sup>開館日の<sup>じ</sup>9時から<sup>じ</sup>17時まで)

<sup>じゅう</sup>住 <sup>しょ</sup>所：〒700-0814 <sup>おか やま けん</sup>岡山県 <sup>おか やま し</sup>岡山市 <sup>きた く</sup>北区 <sup>てん じん ちょう</sup>天神町 9-31

※<sup>び じゅつ かん</sup>オリエント美術館ウェブサイトでも <sup>と あ</sup>問い合わせが <sup>でき</sup>ます。

## ◎ 地下講堂を 利用するとき



美術館の 地下には「地下講堂」があります。

地下講堂で 展覧会について 話をきいたり、  
ワークショップを 体験することも できます。

## ◎ イベントに <sup>さん か</sup> 参加する



オリエント美術館では、いろいろなイベントに <sup>さん か</sup> 参加できます。

<sup>がく げい いん</sup> 学芸員が <sup>さく ひん</sup> 作品の <sup>かい せつ</sup> 解説をする ギャラリートークや  
<sup>せい さく たい けん</sup> 制作体験が できる ワークショップが あります。

イベントの <sup>にち じ</sup> 日時は ウェブサイトなどで <sup>かく にん</sup> 確認します。

し たの まめ ち しき  
○知ると楽しい 豆知識



オリент美術館は、  
オリент（西アジア・エジプト）  
地域の 考古美術資料を  
収蔵している 美術館です。  
約4700点の 考古美術資料を  
管理しています。

1960年代、日本に オリент地域の 資料が まだ少なかったとき  
岡山の実業家 安原真二郎さんは、  
日本の オリент研究に 役立つように、イランやシリアなど  
現地で 考古美術資料を たくさん 集めました。  
やがて、安原さんは オリент美術館をつくろうと 考えました。  
安原さんは 自分の コレクションを 岡山市に ゆずり渡しました。  
そのコレクションを もとに、  
1979年に オリент美術館が 開館しました。



オリент美術館は、有名な 建築家の  
岡田新一さんが 設計しました。  
コンクリートの壁は 中近東の 砂漠を  
イメージして、デコボコに 加工しています。  
光庭には 噴水が あります。  
天井から 自然の光が さしこんでいます。  
自然の光や 水音は、気持ち が 落ちつきます。

## 美術館からのメッセージ



美術館に 一日中 いる人も いれば、

短い 時間を 過ごす人も います。

また、一人で 一つの作品を じっくりと みる人も、

誰かと 作品をみて、感じたことを 伝え合う人も います。

楽しみ方は、人それぞれです。

大切なのは 私たちが それぞれの ペースで

美術館での 時間を 楽しむことです。

ちか ほか い  
 ◎ 近くにある 他のミュージアムにも 行ってみましょう

The map shows the Okayama Cultural Zone with the following museums highlighted:

- 岡山県立美術館** (Okayama Prefectural Museum of Art) - Top left callout.
- 夢二郷土美術館** (Yumeshirodo Bishu Museum) - Top right callout.
- 岡山県立美術館** (Okayama Prefectural Museum of Art) - Middle left callout.
- 岡山市立オリент美術館** (Okayama City Orient Museum) - Middle left callout.
- 林原美術館** (Hayashi Museum) - Bottom right callout.

Other museums on the map include **岡山県立博物館** (Okayama Prefectural Museum) and **岡山後楽園** (Okayama Kourakuen).

おか やま  
 岡山カルチャーゾーンには 5つのミュージアムが あります。  
 ある  
 歩いて まわるこが ことができます。誰でも 行くこが ことができます。



# 岡山カルチャーゾーンミュージアムの使い方 オリент美術館の「あいうえお」とは

オリент美術館の「あいうえお」とは、主に神経発達症の方とその家族や関係者をサポートする社会学習ツールです。社会的な状況や行為などを、絵や写真を使い、やさしい文章で説明します。当事者と関係者とが、その時の状況や内容などの情報を互いに理解し、安心できる状態をつくることを目的としています。

カルチャーゾーン・ミュージアムラーニング・プロジェクトでは、神経発達症の方をはじめ、ミュージアムをはじめて訪問する方、利用に不安を感じる方などが、どなたでもミュージアムを楽しみながら過ごすことができるように、当事者や関係者、医療関係の専門家の協力を得ながら、この「あいうえお」を作成しました。

「あいうえお」では、写真や文章で入館から退館までの様子が説明されています。建物の内外でのルールを事前に知ること、見通しをもって、安心して過ごす手助けとなるように構成しています。

5つのミュージアムのウェブサイトでは、各ミュージアムの「あいうえお」を公開しているので、訪問前にお使いください。ご来館をお待ちしています。

おか やま つが かた  
岡山カルチャーゾーンミュージアムの使い方  
び じゅつ かん  
オリエント美術館の「あいうえお」

はっ こう び ねん がつ  
発行日：2024年2月

き かく へんしゅう  
企画・編集：カルチャーゾーン・ミュージアムラーニング・プロジェクト

しや しん あき やま よしくに あき やま しや しん じ む しよ おか やま し りつ び じゅつ かん  
写真：秋山嘉邦（秋山写真事務所）／岡山市立オリエント美術館

はっ こう おか やま けん りつ び じゅつ かん がっ こう び じゅつ かん れん けい い いん かい  
発行：岡山県立美術館 学校と美術館の連携委員会

じゅうしょ おか やま けん おか やま し きた く てん じん ちょう  
住所 〒700-0814 岡山県岡山市北区天神町8-48

おか やま けん りつ び じゅつ かん ない  
岡山県立美術館内

でん わ  
電話 086-225-4800

せい ざく かぶ しき がい しや なか の  
制作：株式会社 中野コロタイプ

カルチャーゾーン・ミュージアムラーニング・プロジェクト／メンバー

きの した ひろし おか やま けん りつ はく ぶつ かん がく けい いん しゅ にん  
木下 浩（岡山県立博物館学芸員（主任））

おか ちと ゆう こ おか やま けん りつ び じゅつ かん しゅ にん がく けい いん  
岡本 裕子（岡山県立美術館主任学芸員）

かわ さか り さと おか やま し りつ び じゅつ かん ぶく しゅ さ  
川阪 理智（岡山市立オリエント美術館副主査）

はし ちと りょう はやし ばら び じゅつ かん しゅ にん がく けい いん  
橋本 龍（林原美術館主任学芸員）

ひら まつ さと み ゆめ じ きょう ど び じゅつ かん がく けい いん  
平松 里美（夢二郷土美術館学芸員）

〔アドバイザー〕

おお の しげる い りょう ほう じん おお の り じ ち ょ う い がく は か せ  
大野 繁（医療法人 大野はぐくみクリニック理事長・医学博士）

あか ざり か こ おか やま だ い がく がく じゅつ けん ぎやう いん ききょう いく がく い ききょう じゅ  
赤木里香子（岡山大学学術研究院教育学域教授）

たか お ひろ み こう どう が い しや だい ひ ょ う  
高尾 戸美（合同会社マーブルワークシヨップ代表）



令和5年度  
文化庁 Innovate MUSEUM 事業

 Okayama Orient Museum  
岡山市立オリエント美術館