

Ⅲ 清掃関係施設・車両

1 清掃関係施設所在図

2 清掃施設等一覧表

3 保有車両

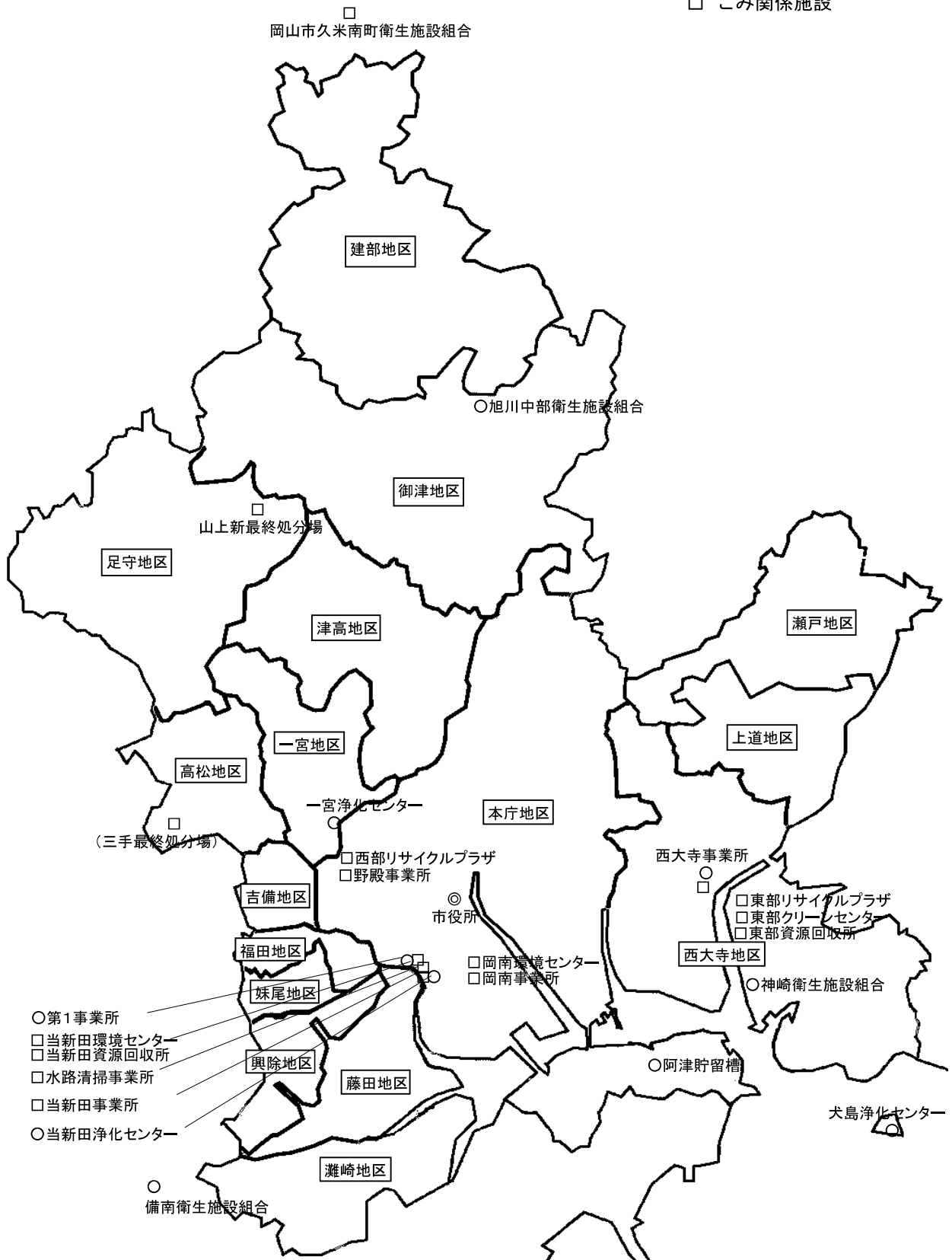
4 ごみ処理施設

5 し尿関係施設

1 清掃関係施設所在地

○ し尿関係施設

□ ごみ関係施設



2 清掃施設等一覧表

施設等		所在地	電話番号	備考
本庁	環境事業課	700-8554 岡山市北区大供一丁目2-3	(086) 803-1000 (代表)	
	産業廃棄物対策課			
	環境施設課			
し尿関係施設	第1事業所	700-0956 岡山市南区当新田485-1	(086) 243-2771	し尿収集
	一宮浄化センター	701-1211 岡山市北区一宮217	(086) 284-0080	
	神崎衛生施設組合 (神崎処理場)	704-8138 岡山市東区神崎町2676	(086) 946-8002	構成〔岡山市・瀬戸内市〕
	備南衛生施設組合 (清鶴苑)	709-1121 倉敷市茶屋町1919	(086) 428-1261	構成〔岡山市・倉敷市 ・早島町〕
	旭川中部衛生施設組合 (旭清苑)	709-2131 岡山市北区御津鹿瀬650	(086) 724-1503	構成〔岡山市・吉備中央町 ・久米南町〕
	当新田浄化センター	700-0956 岡山市南区当新田488-4		浄化槽汚泥専用
	犬島浄化センター	704-8153 岡山市東区犬島179		
	阿津貯留槽	702-8015 岡山市南区阿津大河原尻地先		
ごみ関係施設	野殿事業所	700-0066 岡山市北区野殿西町1-5	(086) 214-5841	
	当新田事業所	700-0956 岡山市南区当新田486-1	(086) 241-6185	ごみ・資源化物収集
	岡南事業所	700-0942 岡山市南区豊成一丁目4-1	(086) 231-4722	
	西大寺事業所	704-8113 岡山市東区西大寺上二丁目6-61	(086) 944-5034	ごみ・し尿収集
	水路清掃事業所	700-0956 岡山市南区当新田486-1	(086) 805-3075	道路下水清掃
	東部リサイクルプラザ	704-8122 岡山市東区西大寺新地453-5	(086) 944-7122	不燃ごみ・粗大ごみ処理 資源選別・リユース
	西部リサイクルプラザ	700-0066 岡山市北区野殿西町428-2	(086) 214-2650	
	東部クリーンセンター	704-8122 岡山市東区西大寺新地453-5	(086) 944-7071	ごみ焼却
	岡南環境センター	700-0942 岡山市南区豊成一丁目4-1	(086) 233-7490	
	当新田環境センター	700-0956 岡山市南区当新田486-1	(086) 246-5145	
		岡山市久米南町衛生施設組合	709-3626 久米郡久米南町上神目313-6	(086) 722-1294
	山上埋立管理事務所 (山上新最終処分場)	701-1526 岡山市北区山上152	(086) 295-2621	
	三手最終処分場	701-1353 岡山市北区三手108-1		

3 保有車両

※リース車両を含む

(平成28年4月1日現在)

		本庁	各事業所					各センター等						計		
			環境事業課	第1事業所	野殿事業所	当新田事業所	岡南事業所	西大寺事業所	セ東部センター	ブ東部リサイクルザル	セ岡南センター	セ当新田センター	事山上埋立管理		セ一宮浄化	
し尿収集	バキューム車	1.8kl		5				2							7	
		3.6kl		3										1	4	
		0.35kl						1							1	
ごみ収集	パッカー車	2t			15	20	20	6							61	
		4t	2												2	
	プレスパッカー車	2t	1		2	3	2								8	
	ダンプ車	2t	3		2	1	1	3							10	
	ダンプ車	3t			1	1	1								3	
	トラック	2t			2	2	2	2							8	
	軽トラック		15		7	8	8	2							40	
ごみ処理	灰運搬車	4t													0	
		8t										1			1	
	散水車											1			1	
	コンパクター											1			1	
	油圧ショベル											1			1	
	ダンプ車	2t							1							1
		4t											1			1
	トラック	2t								2			1		3	
軽トラック										1	1	2		4		
計		21	8	29	35	34	16	1	2	1	1	8	1	157		

4 ごみ処理施設

(1) 焼却処分施設

名 称	東部クリーンセンター	岡南環境センター		当新田環境センター
		改修前	改修後	
所 在 地	東区西大寺新地453番地の5 TEL (086)944-7071	南区豊成一丁目4番1号 TEL (086)233-7490		南区当新田486番地1 TEL (086)246-5145
敷 地 面 積	63,878.70㎡ (リサイクルプラザを含む)	27,724㎡ (温水プール、遊園地を含む)		20,904㎡
建 築 面 積	焼却棟：8,352.72㎡ 管理棟：796.60㎡	4,933.98㎡		3,585.63㎡
延 床 面 積	焼却棟：18,910.29㎡ 管理棟：2,323.60㎡	15,816.74㎡ (焼却関係及び 収集関係を含む)		9,377.29㎡
着 工 年 月 日	平成9年11月8日	昭和50年12月25日	平成13年6月26日	平成2年9月22日
完 工 年 月 日	平成13年7月31日	昭和53年12月20日	平成15年2月28日	平成6年1月31日
焼 却 能 力	450t/24H (150t×3基)	450t/24H (150t×3基)	220t/24H (110t×2基)	300t/24H (150t×2基)
焼 却 炉 型 式	全連続燃焼式 (流動床炉)	全連続燃焼式 (ストーカ炉)		全連続燃焼式 (流動床炉)
灰 溶 融 処 理 能 力	39t/24H (39t×2基 1基は予備)	/		26t/24H
灰 溶 融 方 式	直流電気抵抗式	/		表面溶融式
建 設 規 模	焼却棟 地上5階地下3階 鉄骨鉄筋コンクリート造 (幅74m 長さ125.5m 高さ38.7m) 管理棟 地上3階 鉄筋コンクリート造 (幅18m 長さ43m 高さ12.4m)	地上4階地下2階 (地上26.4m 地下14.7m) 鉄骨鉄筋コンクリート造 (幅45.6m 長さ90m)		地上6階地下2階 鉄骨鉄筋コンクリート造 (幅43m 長さ78m 高さ30.9m)
煙 突	鉄骨鉄筋コンクリート造 地上100m	鉄骨鉄筋コンクリート造 地上56.5m		鉄骨鉄筋コンクリート造 地上57m
建 設 費	13,576,500千円	6,470,000千円	2,444,400千円	12,493,900千円
運 営	管理—直営 運転—委託	直営	直営 灰溶融—委託	受入業務—直営 運営管理—委託
熱 利 用	発電、場内冷暖房、給湯 蒸気供給 (東部リサイクルプラザ、 東部余熱利用健康増進施設) 電気供給 (東部リサイクルプラザ、 吉井川浄化センター)	発電、場内冷暖房、給湯 温水プール蒸気供給		発電、場内冷暖房、給湯 当新田事業所電気供給・給湯 蒸気供給 (余熱利用還元施設)
付 帯 設 備	—	剪断式破砕機		—
メ ー カ ー	(株) I H I	(株) タクマ	内海プラント (株)	(株) 荏原製作所
備 考		改修内容 ・排ガス高度処理設備 ・灰溶融設備 平成22年度末 灰溶融設備停止 平成25・26年度 延命化工事		改修内容 ・灰出設備改造工事 (セメント原料化)

○ 東部クリーンセンターの概要

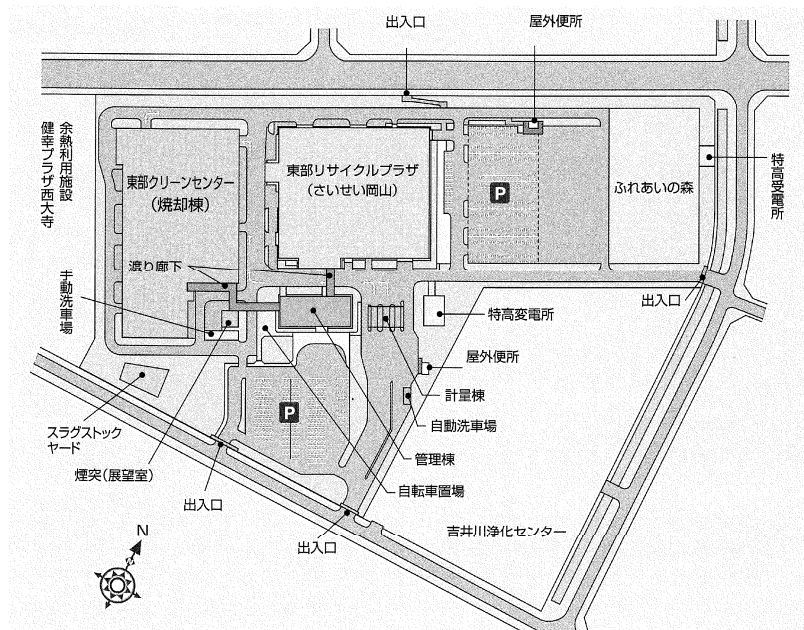
本施設は、平成9年11月8日に建設着手し、平成13年8月1日から本格稼働している。

焼却ごみは、サーマルリサイクルするとともに、焼却残渣は、熔融し無害化処理を行うことにより、再資源化を図るなど、資源循環型社会を旨とした施設となっている。

サーマルリサイクルとしては、熱エネルギーを冷暖房、給湯、発電に利用し、最大発電能力は12,100kwを有している。また、隣接する東部余熱利用健康増進施設整備・運営PFI事業へ蒸気を供給し、発電、温水プールの加熱等に利用している。

熔融スラグは、再生アスファルト混合物骨材等として利用されている。

<施設配置図>



<施設写真>



○ 岡南環境センターの概要

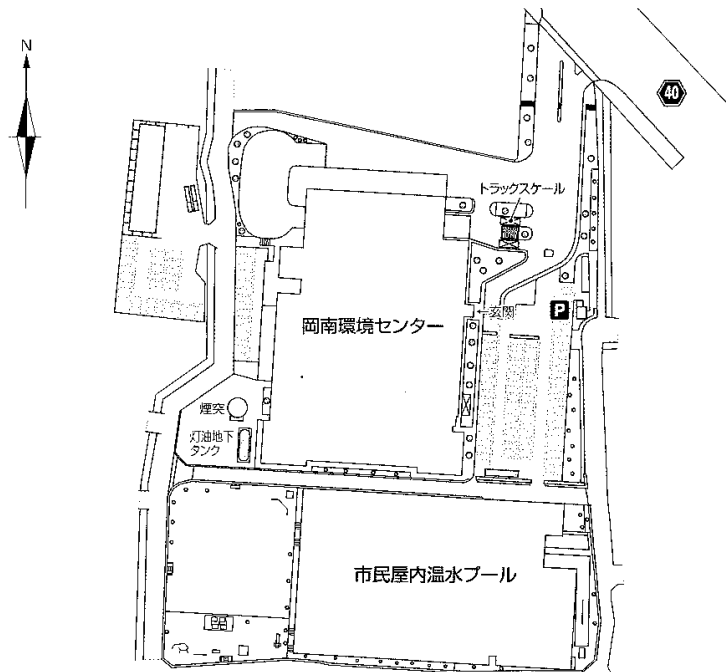
岡南環境センターは、昭和 53 年 12 月から稼働している。

エネルギーの有効利用を図るため、ごみ焼却により発生する余熱を利用して、自家発電を行い、センター内の冷暖房、給湯、さらには併設された温水プールにも、蒸気を送り、利用されている。

平成 23 年度から、焼却残渣については最終処分場の延命化及び資源化率の向上を図るため、セメント原料化を行っている。

今後 10 年間程度の安定稼働を図るため、平成 25・26 年度に延命化工事を行った。

<施設配置図>



<施設写真>



○ 当新田環境センターの概要

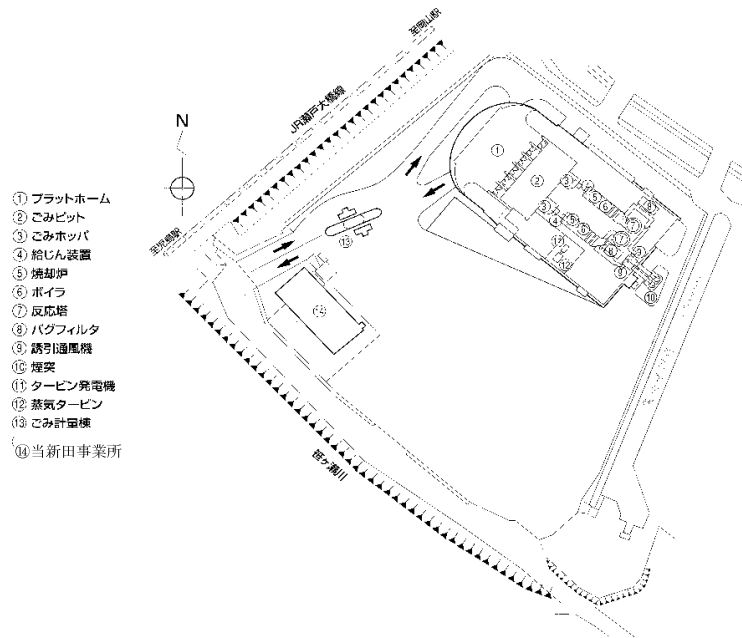
当新田焼却場が建設後 25 年余りを経過し、施設の老朽化が著しく、経済活動の活発化、生活様式の多様化に伴うごみの増加に対応できなくなってきたため、平成 2 年 9 月建設に着手し、平成 6 年 2 月から稼動している。

余熱利用としては、センター内の冷暖房、給湯、さらに蒸気タービンによる自家発電を行い、その電力を本施設で使用するだけでなく、余剰電力は、電力会社に売電している。

また、隣接する当新田余熱利用健康増進施設整備・運営 P F I 事業へ蒸気を供給し、発電、温水プールの加温等に利用している。

平成 23 年度から、焼却残渣については最終処分場の延命化及び資源化率の向上を図るため、セメント原料化を行っている。

<施設配置図>



<施設写真>



(2) 最終処分施設

名 称	山上最終処分場	山上新最終処分場	三手最終処分場(拡張部)
所在地	北区山上 152	北区山上地内 (山上最終処分場に隣接)	北区三手 108-1
敷地面積	206,000㎡	137,100㎡	11,587㎡
埋立面積	56,900㎡	36,900㎡	11,488㎡
埋立容量	500,000㎡	450,000㎡	59,700㎡
着工年月	平成 5年 6月	平成12年 3月	平成 6年11月
完成年月	平成 7年 3月	平成14年11月	平成 8年 7月
埋立開始日	平成 7年 5月 8日	平成18年 3月20日	
埋立終了日	平成18年 3月17日		
浸出水 処理方法	カルシウム沈殿+生物 学的脱窒素(接触ぼつき) +凝集沈殿+砂ろ過+ 活性炭吸着	山上最終処分場へ圧送処理 (浸出水送水能力300㎡/日)	他の処分場に運搬して処理
浸出水処理能力	250㎡/日		
整備事業費 (うち用地費)	4,765,000千円 (489,693千円)	3,721,328千円 (872,864千円)	849,349千円 (246,916千円)

○ 山上新最終処分場の概要

山上新最終処分場は、岡山市北区山上地区で山上最終処分場に隣接する山間部に位置している。山上最終処分場に次ぐ総面積 137,100 ㎡、埋立容量 450,000 ㎡の処分場で、7,000 ㎡の浸出水調整槽施設を設置し、浸出水については既設の水処理施設へ送水して水処理をしている。

山上新最終処分場は、環境保全・安全性を重視しながら平成 11 年度から 14 年度の継続事業として建設し、平成 18 年 3 月 20 日から埋立をしている。

<埋立施設概要>

浸出水集排水管・・・延長 1,269m

しゃ水工設備・・・高密度ポリエチレン(二重シート)+漏水検知システム

飛散防止設備・・・金網フェンス 延長 888m

<新処分場浸出水調整槽施設>

調整槽・・・鉄筋コンクリート造 7,000 ㎡

送水能力・・・300 ㎡/日

機械・倉庫棟・・・鉄骨平屋建

<浸出水処理施設概要>

【山上最終処分場既設水処理施設仕様】

調整槽・・・鉄筋コンクリート造 7,000 ㎡

処理能力・・・250 ㎡/日

処理棟・・・鉄骨平屋建

浸出水処理方式・・・カルシウム沈殿設備+生物化学的脱窒素(接触ぼつき)設備+凝集沈殿設備+砂ろ過設備+活性炭吸着設備

<管理施設概要>

【山上最終処分場既設仕様】

搬入施設設備・・・ロードセル式ピットタイプ(30 t 計量)

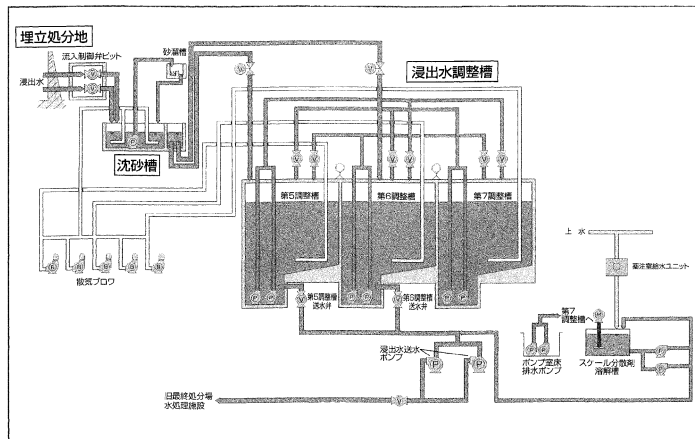
管理棟・・・鉄骨平屋建

車庫・・・鉄骨平屋建

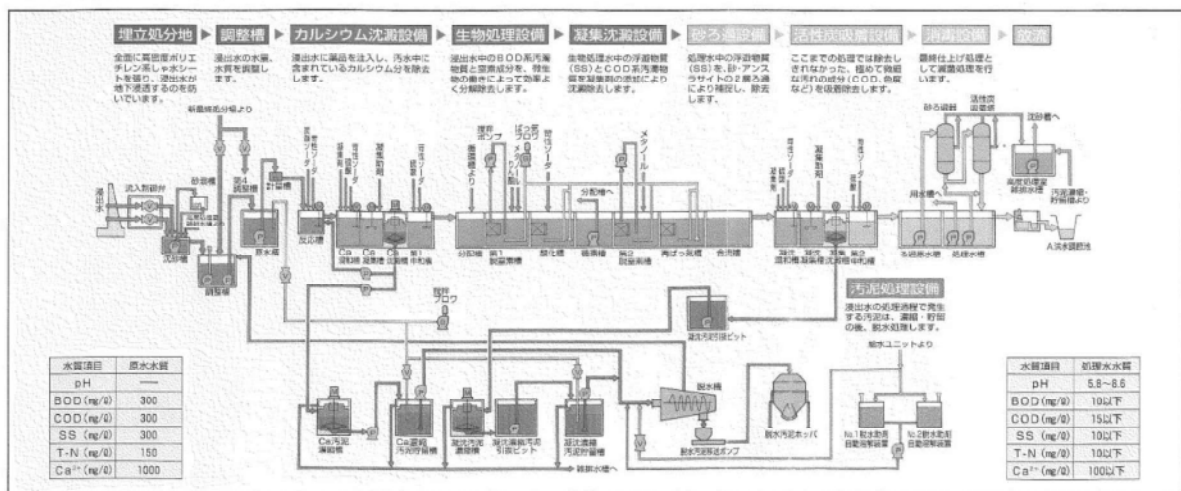
トラックスケール棟・・・鉄骨平屋建

<フローシート>

■浸出水処理フローシート



■旧最終処分場水処理施設



<施設写真>



平成27年9月

(3)資源選別施設等

○ 東部リサイクルプラザ、西部リサイクルプラザ

資源循環型社会の構築を目指し、ごみの減量を図るとともに、廃棄物の再資源化を促進するための処理施設とし、又ごみ問題に対する市民の意識向上、資源の一層の有効利用及び最終処分場の延命化を図る施設として建設された。

○ 東部リユースふらざ、西部リユースふらざ

資源循環型社会の構築を市民と協働して、形成していくため、市民自ら廃棄物の減量、再資源化、再生利用体験及び学習を図ることにより、ものを大切にすることを養い、快適な生活環境づくりとリサイクル社会の形成、地球環境の保全に資するための施設として設置された。

名称	東部リサイクルプラザ (愛称:さいせい岡山)	東部リユースふらざ	西部リサイクルプラザ	西部リユースふらざ
所在地	岡山市東区西大寺新地453番地5	(東部リサイクルプラザ内3階)	岡山市北区野殿西町428-2	(西部リサイクルプラザ内2階)
電話	086-944-7122	086-944-7132	086-214-2650	086-214-2650
敷地面積	63,878.70㎡ (東部クリーンセンターを含む)		約9,460㎡	
建築面積	7,494.55㎡(付属棟を含む)		約5,300㎡	
延床面積	16,731.19㎡(付属棟を含む)	約1,400㎡	約5,300㎡	約800㎡
着工年月日	平成10年12月19日	平成10年12月19日	平成24年3月21日	平成24年3月21日
完工年月日	平成13年5月31日	平成13年5月31日	平成26年12月26日	平成26年12月26日
施設能力	粗大ごみ処理施設 58t/5h (可燃性粗大ごみ 9t/5h、不燃性粗大ごみ 9t/5h、不燃ごみ 40t/5h) 資源選別施設 27t/5h (空き缶 7t/5h、ペットボトル 2t/5h、トレイ 1t/5h、古紙・古布 3t/5h、空きびん 14t/5h)		粗大ごみ処理施設 26t/5h (可燃性粗大ごみ 3t/5h、不燃性粗大ごみ 3t/5h、不燃ごみ 20t/5h) 資源選別施設 17t/5h (ペットボトル 6t/5h、古紙・古布 3t/5h、空きびん 8t/5h)	
選別物	粗大ごみ処理施設 可燃物、鉄類、アルミ類、不燃物 資源選別施設 圧縮成型品(スチール缶・アルミ缶・ペットボトル・トレイ)、 新聞紙・ダンボール・雑誌・牛乳パック・古布、廃乾電池、 空きびんカレット(無色・茶色・その他)・生きびん・蛍光管		粗大ごみ処理施設 可燃物、鉄類、アルミ類、不燃物 資源選別施設 圧縮成型品(ペットボトル・トレイ)、 新聞紙・ダンボール・雑誌・牛乳パック・古布、廃乾電池、 空きびんカレット(無色・茶色・その他)・生きびん・蛍光管	
規模・構造	リサイクルプラザ… 地上4階地下1階、 東西約89.5m、南北約77.0m、 高さ約22.1m (鉄骨造・鉄筋コンクリート造) 付属棟…コンベヤ上屋(鉄骨造)、 渡り廊下(鉄骨造) 屋外便所(鉄筋コンクリート造)、 駐輪場(鉄骨造)	施設内容 研修室 ボランティアミーティングルーム リサイクル体験コーナー 修理・再生室、展示・販売室 情報コーナー 子供が遊べるコーナー	リサイクルプラザ… 地上3階地下1階、 東西約70m、南北約65m、 高さ約22.2m (鉄骨造・鉄筋コンクリート造) 付属棟…コンベヤ上屋(鉄骨造)、 渡り廊下(鉄骨造) 屋外便所(鉄筋コンクリート造)、 駐輪場(鉄骨造)	施設内容 研修室 ボランティアミーティングルーム リサイクル体験コーナー 修理・再生室、展示・販売室 情報コーナー 子供が遊べるコーナー
建設費	4,168,500千円	東部リサイクルプラザ建設費に含む	3,133,200千円	西部リサイクルプラザ建設費に含む
運営	直営管理、委託(運転・資源選別)	直営管理	委託管理	委託管理
メーカー	日立造船㈱	日立造船㈱	㈱川崎技研	㈱川崎技研
稼働開始日	平成13年6月1日	平成13年9月8日	平成27年1月5日	平成27年1月4日

5 し尿関係施設

(1)処理施設

施設名(所在地)		能力 (kl/日)	処理方式	建設 年月日	建設費 千円	敷地面積 ㎡	備考
一宮浄化センター (北区一宮217)	旧	100	標準脱窒素処理方式+高度処理	昭43.3.31 (平9.改造)	179,449 (1,127,850)	17,492	
	新	200		昭54.3.31	1,700,000		
神崎衛生施設組合 (東区神崎町2676)		180	膜分離高負荷生物脱窒素処理 式(生物脱窒処理+膜分離処理)	平9.3.31	6,338,882	17,000	
備南衛生施設組合 (倉敷市茶屋町1919)		80	標準脱窒素処理+凝集沈殿+ オゾン処理+砂ろ過+活性炭吸着 +抗火石浸漬床	昭60.12.20	1,668,231	8,333	
旭川中部衛生施設組合 (北区御津鹿瀬650)		42	標準脱窒素処理+高度処理	平4.3.31	749,840	13,083	
犬島浄化センター (東区犬島179)		0.35	生物脱窒(一段)処理+凝集沈殿+ 砂ろ過+活性炭吸着	昭62.3.31	132,842	4,741	
当新田浄化センター (南区当新田488-4)		70 (+100)	固液分離処理+生物脱窒素処理 (平24.4.1より移動式脱水機を増 設し100kl/日分の能力を追加)	昭60.3.30	141,297	4,654	浄化槽汚 泥処理施 設

(2)貯留施設

施設名(所在地)	容 量 (kl)	建設 年月日	建設費 千円	敷地面積 ㎡
阿津貯留槽 (南区阿津大河原尻地先)	108	昭36.9.6	1,340	327.5

光南台地区は、し尿処理施設への搬送距離が遠隔であるため、定期収集の実施と標準作業の確保を図り、収集効率の低下をきたさないよう、貯留槽へ一時保管し、中継車で処理場まで搬送している。

(3)公衆便所(環境局所管分)

所管	名称	所在地	構造		設置年月	建設費 千円	面積 ㎡
第1事業所	清輝橋	北区清輝橋四丁目 清輝小学校西	ブロック	水洗	昭30.2	145	6.46
	紺屋町	北区天瀬 市民病院東筋市道上	〃	〃	昭33.9	250	4.32
	京山	北区京山二丁目 池田動物園横	〃	〃	昭38.7	昭54.1 寄付採納	19.23
西大寺事業所	掛之町	東区西大寺中三丁目1304-5	〃	〃	昭63.12	県 費	17.40
	西大寺中	東区西大寺中三丁目1227-20	〃	〃	昭60.8	7,197	17.50

○ 一宮浄化センター



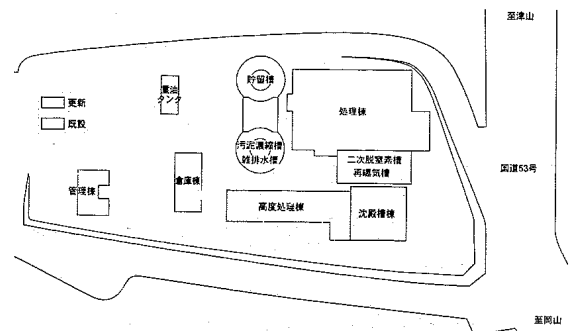
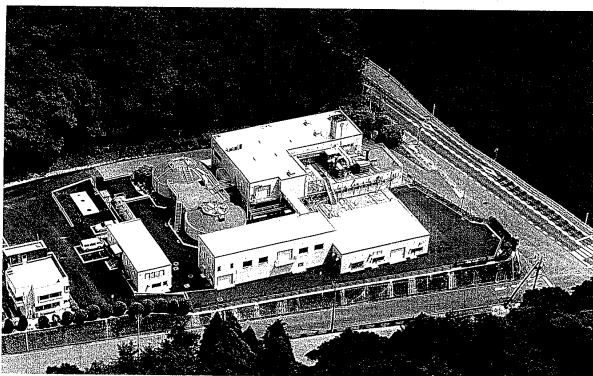
○ 神崎衛生施設組合



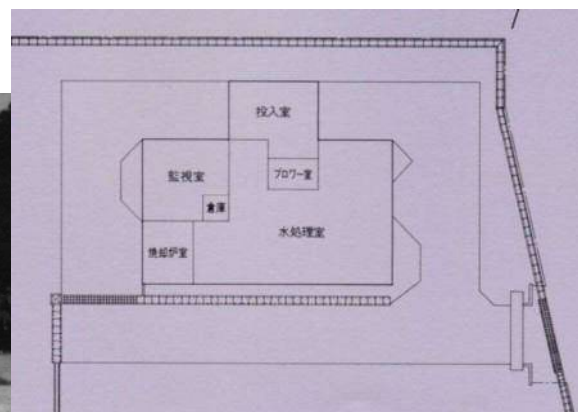
○ 備南衛生施設組合



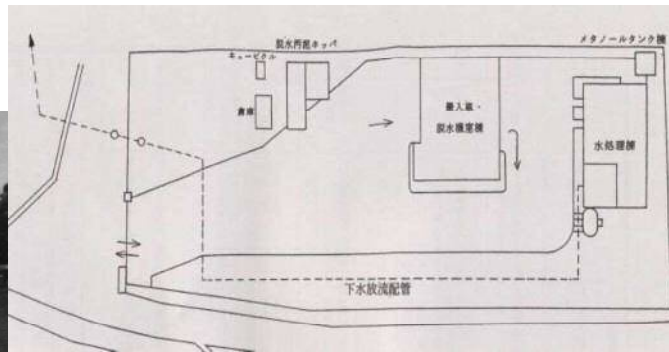
○ 旭川中部衛生施設組合



○ 犬島浄化センター



○ 当新田浄化センター



○ 阿津貯留槽

