

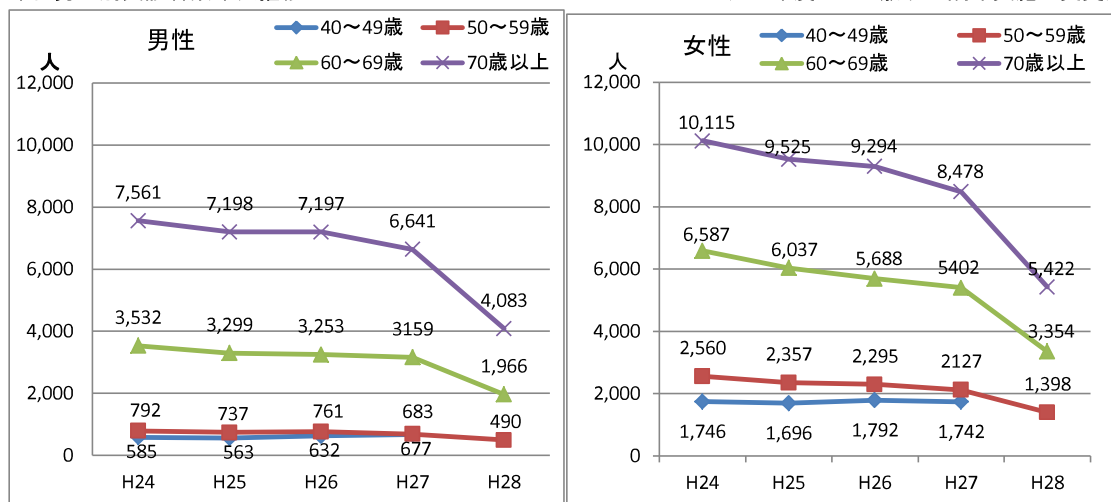
岡山市がん検診のまとめ

資料2

●胃がん検診

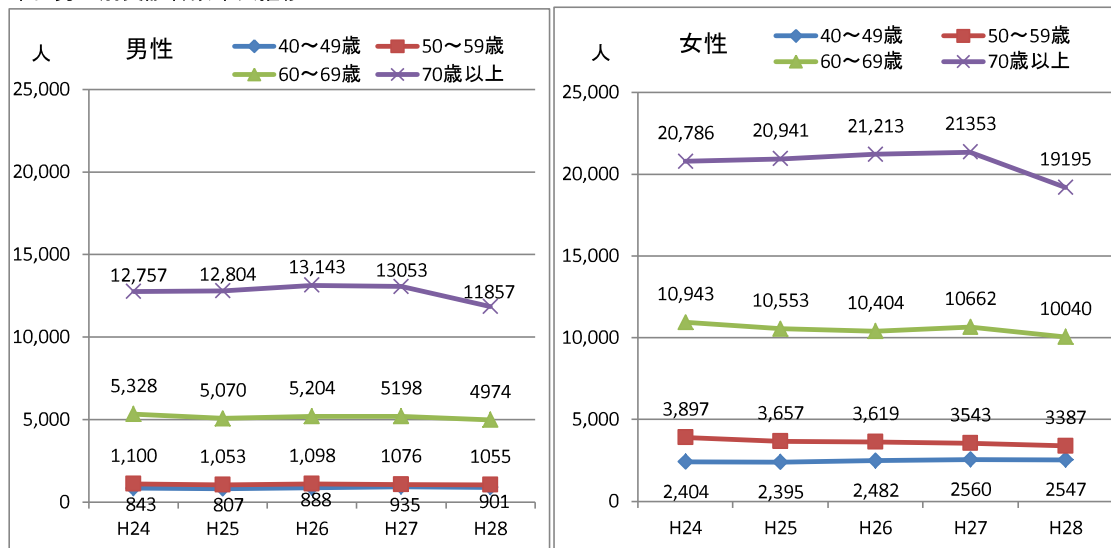
年代男女別受診者数年次推移

(H28年度から50歳以上隔年実施に変更)



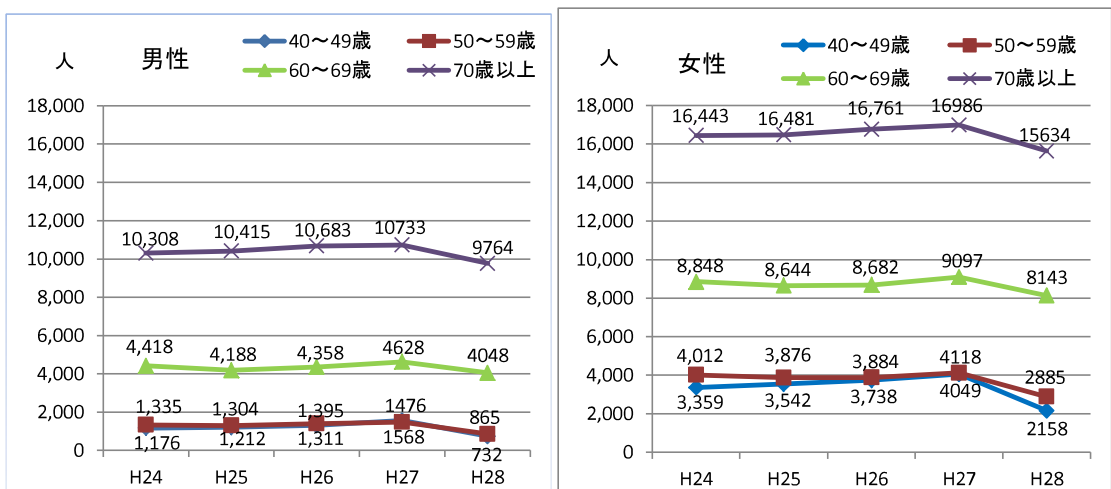
●肺がん検診

年代男女別受診者数年次推移



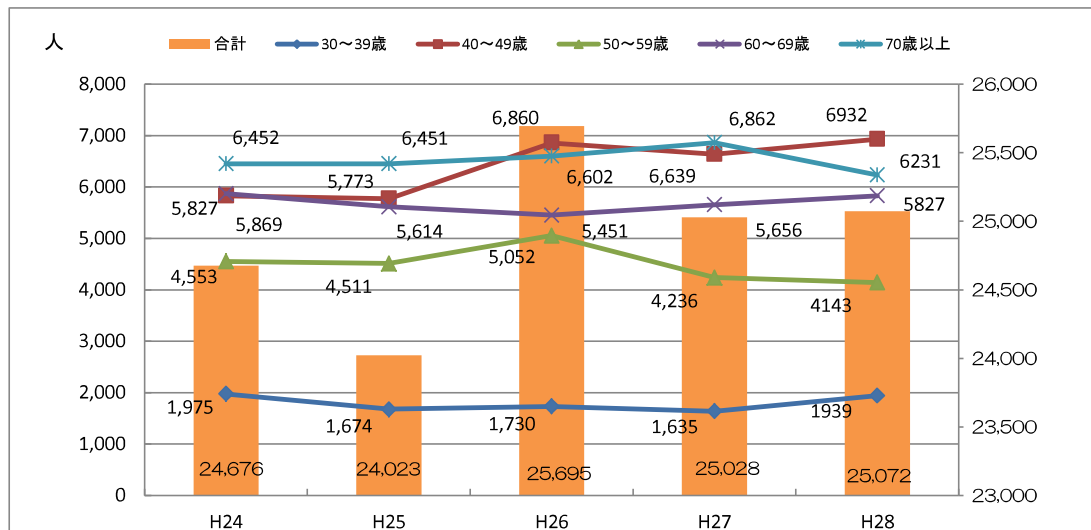
●大腸がん検診

年代男女別受診者数年次推移



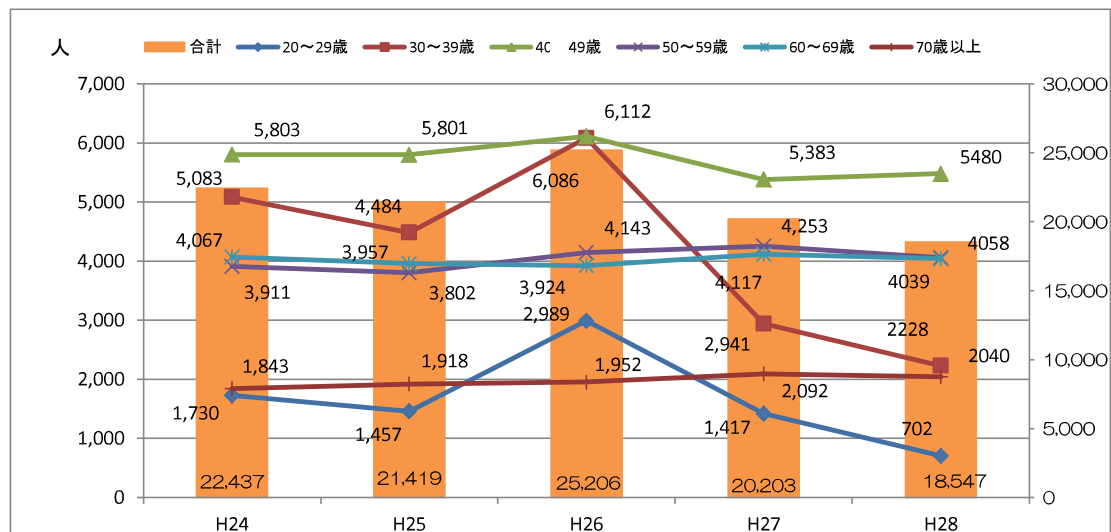
●乳がん検診

年代別受診者数年次推移



●子宮がん検診

年代別受診者数年次推移



がん検診・精密検査のまとめ

平成28年度結果(暫定値)

■胃がん

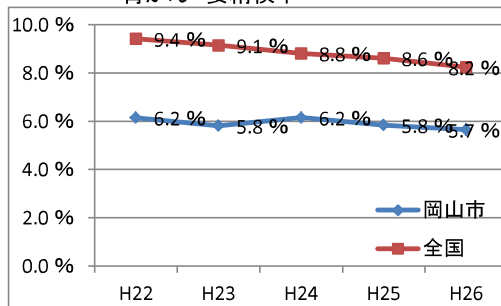
(平成28年度)

		受診者数	要精検者数	精検受診者数	がんであった者	精度管理指標(50—74歳)			
						要精検率	精検受診率	がん発見率	陽性反応適中度
内視鏡検査	医療機関実施	5,422	786	679	14	14.7%	86.0%	0.22%	1.5%
X線検査		9,709	539	392	9	5.7%	78.7%	0.08%	1.3%
	集団検診	1,582	175	152	4	9.9%	85.5%	0.16%	1.6%
合計		16,713	1,500	1,223	27	9.0%	83.3%	0.13%	1.4%
						許容値※	許容値※	許容値※	許容値※
						11%以下	70%以上	0.11%以上	1.0%以上

※許容値は厚生労働省「今後の我が国におけるがん検診事業評価の在り方について」報告書(平成20年3月)において示されたものです

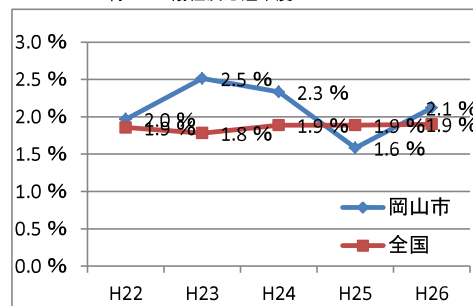
平成23～27年度 地域保健・健康増進事業報告

胃がん 要精検率



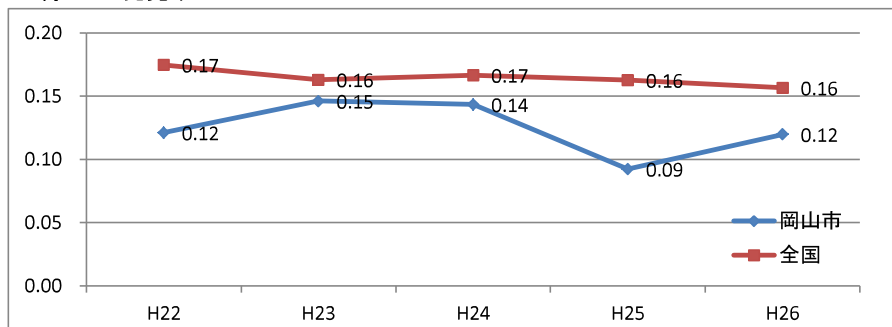
要精検率(%)=要精検者数/受診者数×100

胃がん 陽性反応適中度

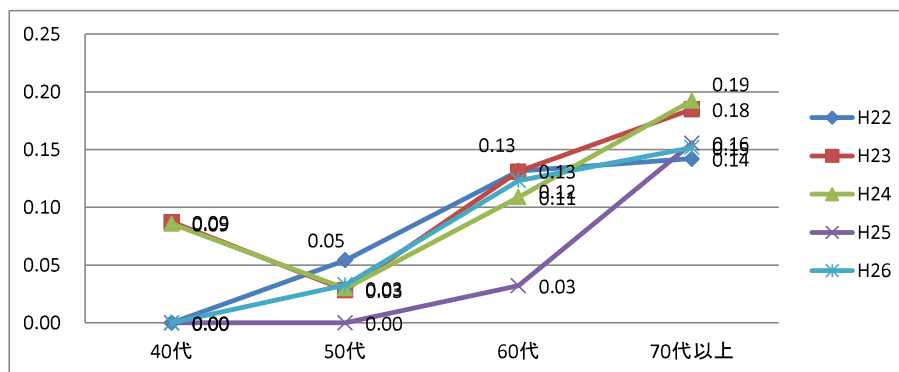


陽性反応適中度(%)=がんであった者/要精検者数×100

胃がん 発見率



岡山市 胃がん 発見率(年代別)



がん発見率(%)=がんであった者/受診者数×100

平成28年度結果(暫定値)

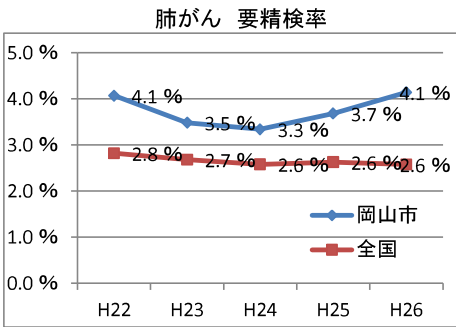
■肺がん

(平成28年度)

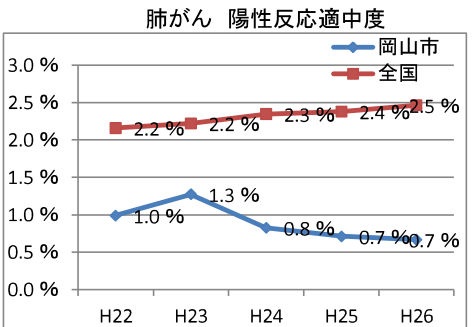
	受診者数	要精検者数	精検受診者数	がんであつた者	精度管理指標(40～74歳)			
					要精検率	精検受診率	がん発見率	陽性反応適中度
医療機関実施	44,214	1,412	985	22	2.5%	81.4%	0.03%	1.2%
集団検診	9,742	343	297	1	2.5%	88.2%	0.00%	0.0%
合計	53,956	1,755	1,282	23	2.5%	82.9%	0.02%	1.0%
					許容値※	許容値※	許容値※	許容値※
								1.3%以上

※許容値は厚生労働省「今後の我が国におけるがん検診事業評価の在り方について」報告書(平成20年3月)において示されたものです

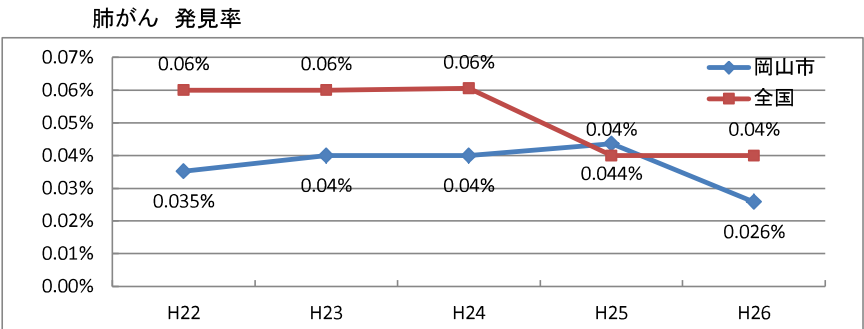
平成23～27年度 地域保健・健康増進事業報告



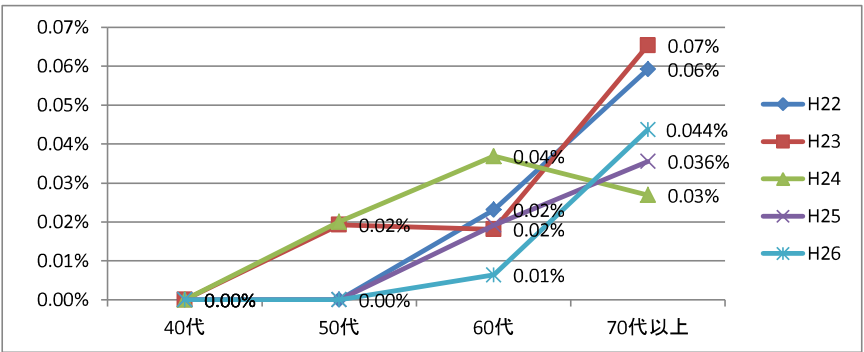
要精検率(%)=要精検者数/受診者数×100



陽性反応適中度(%)=がんであつた者/要精検者数×100



岡山市 肺がん 発見率(年代別)



がん発見率(%)=がんであつた者/受診者数×100

平成28年度結果(暫定値)

■大腸がん

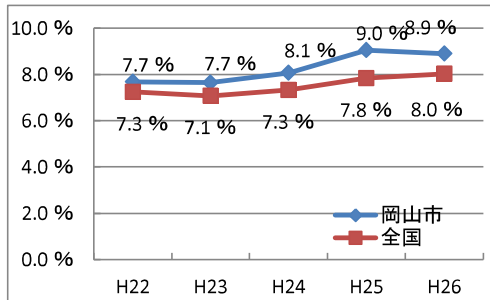
(平成28年度)

	受診者数	要精検者数	精検受診者数	がんであった者	精度管理指標(40—74歳)			
					要精検率	精検受診率	がん発見率	陽性反応適中度
合計	44,229	3,626	1,801	55	7.1%	55.3%	0.10%	1.4%
					許容値※	許容値※	許容値※	許容値※
					7.0%以下	70%以上	0.13%以上	1.9%以上

※許容値は厚生労働省「今後の我が国におけるがん検診事業評価の在り方について」報告書(平成20年3月)において示されたものです

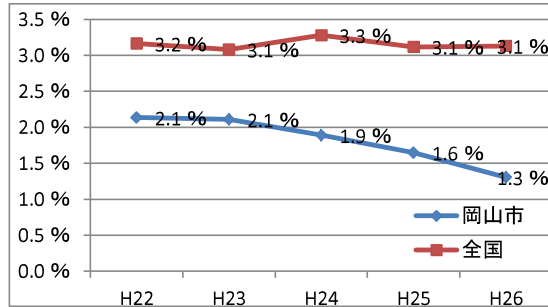
平成23～27年度 地域保健・健康増進事業報告

大腸がん 要精検率



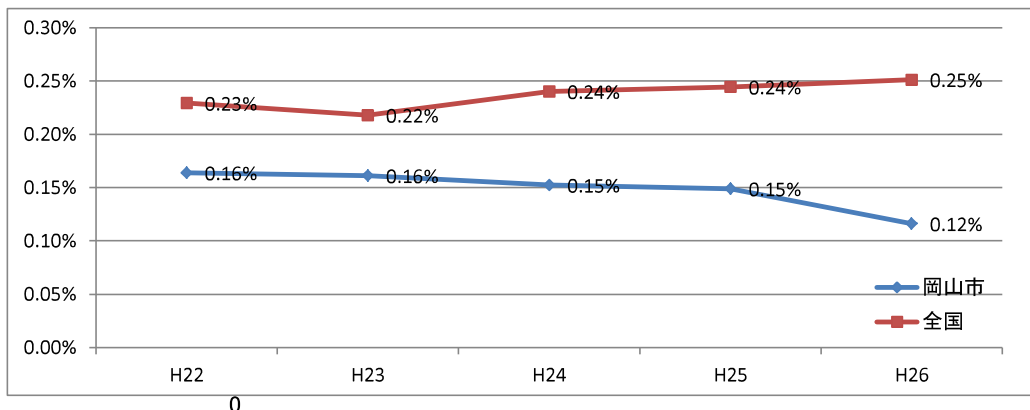
要精検率(%)=要精検者数/受診者数×100

大腸がん 陽性反応適中度

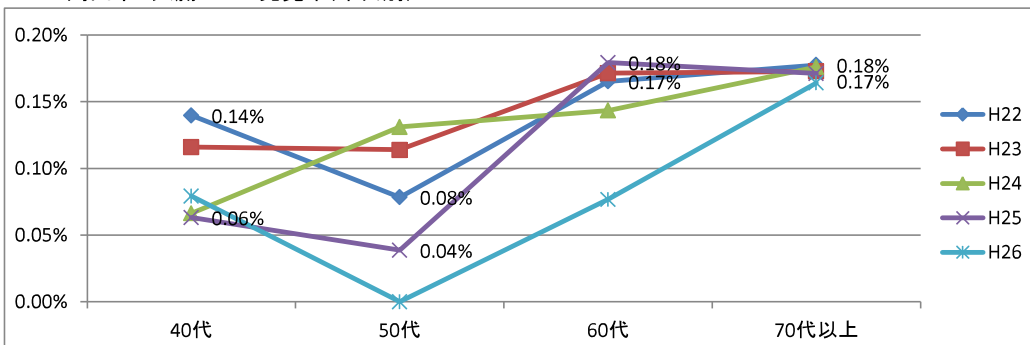


陽性反応適中度(%)=がんであった者/要精検者数×100

大腸がん 発見率



岡山市 大腸がん 発見率(年代別)



がん発見率(%)=がんであった者/受診者数×100

平成28年度結果(暫定値)

■乳がん(マンモグラフィ+視触診 併用)

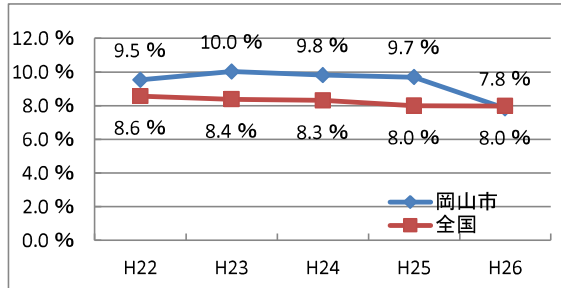
(平成28年度)

	受診者数	要精検者数	精検受診者数	がんであった者	精度管理指標(40—74歳)			
					要精検率	精検受診率	がん発見率	陽性反応適中度
合計	12,813	950	786	25	7.6%	82.7%	0.21%	2.7%
					許容値※	許容値※	許容値※	許容値※
					11.0%以下	80%以上	0.23%以上	2.5%以上

※許容値は厚生労働省「今後の我が国におけるがん検診事業評価の在り方について」報告書(平成20年3月)において示されたものです

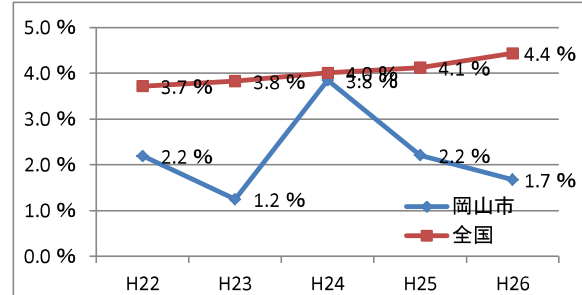
平成23～27年度 地域保健・健康増進事業報告

乳がん(マンモ併用) 要精検率



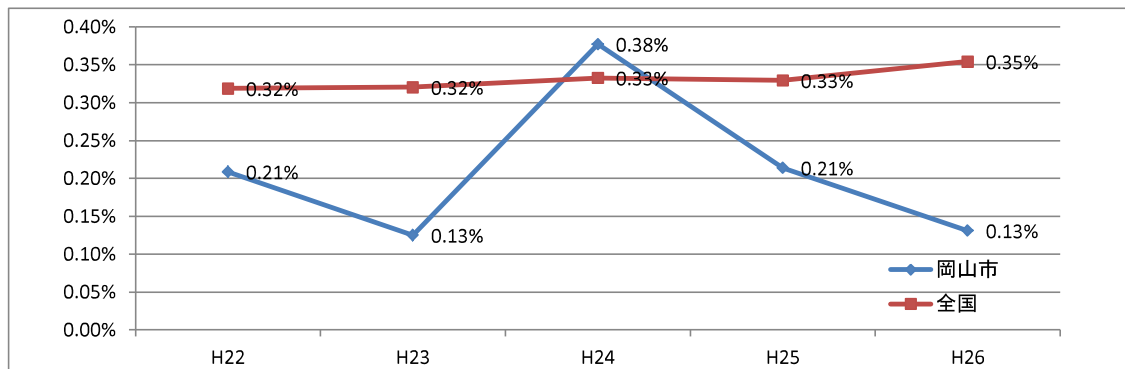
要精検率(%)=要精検者数/受診者数×100

乳がん(マンモ併用) 陽性反応適中度

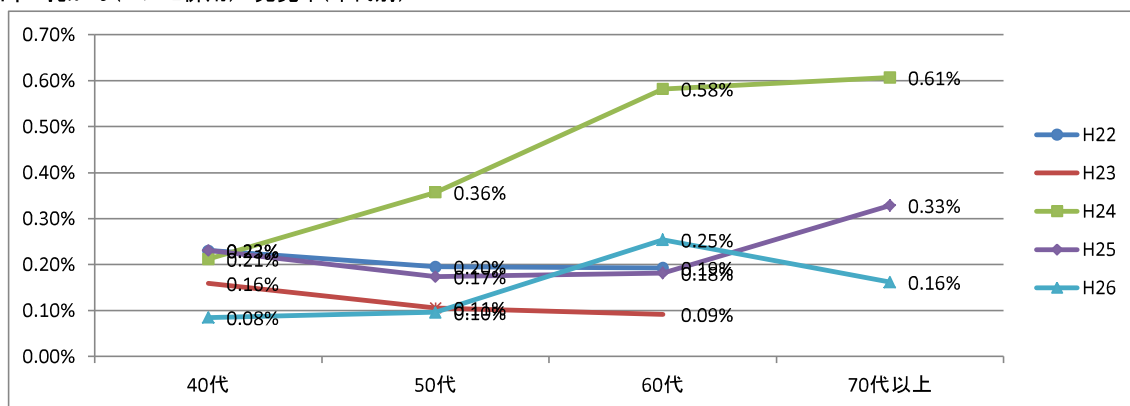


陽性反応適中度(%)=がんであった者/要精検者数×100

乳がん(マンモ併用) 発見率



岡山市 乳がん(マンモ併用) 発見率(年代別)



がん発見率(%)=がんであった者/受診者数×100

平成28年度結果(暫定値)

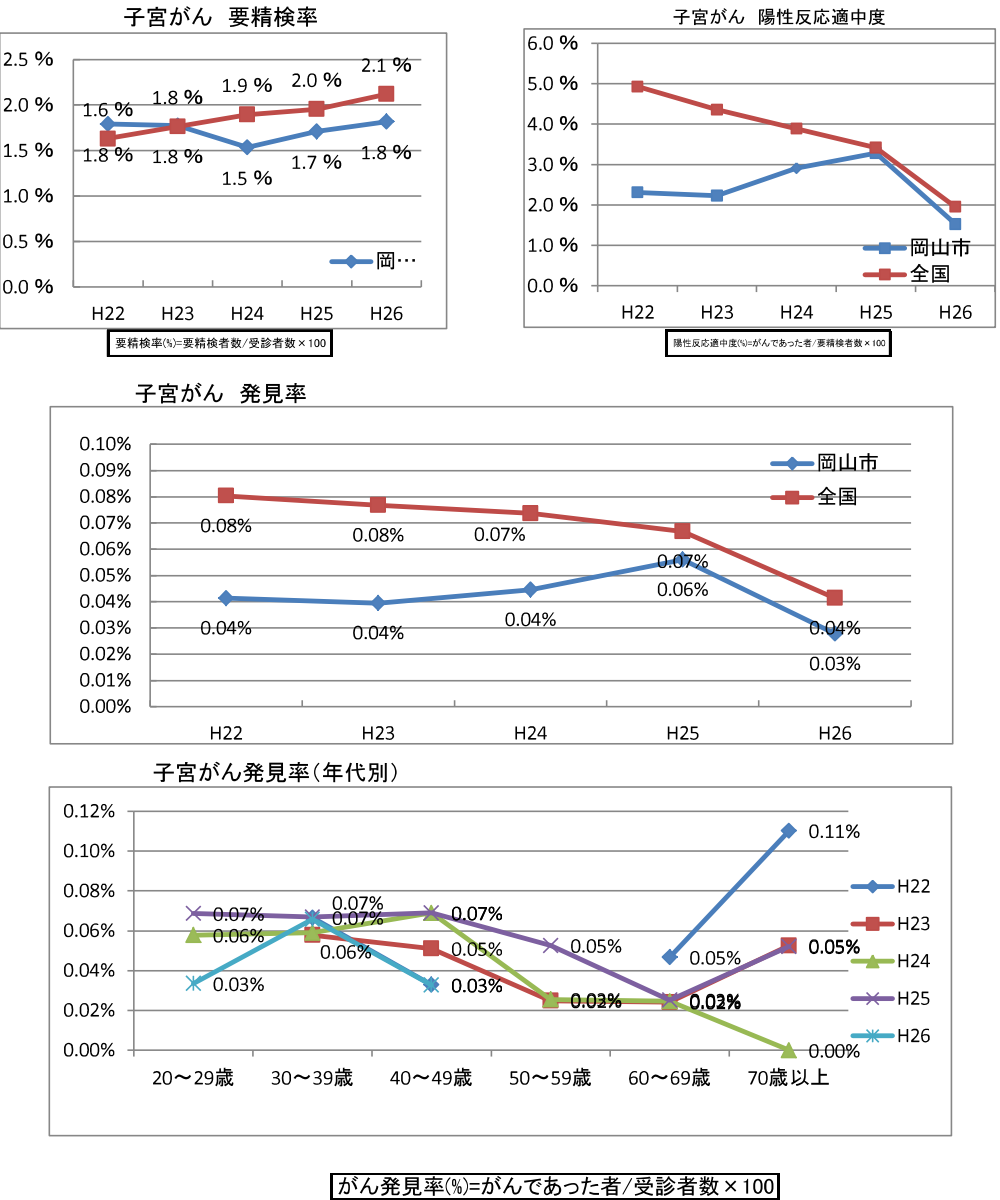
■子宮頸部がん

(平成28年度)

	受診者数	要精検者数	精検受診者数	がんであった者	精度管理指標(20〜74歳)			
					要精検率	精検受診率	がん発見率	陽性反応適中度
					許容値※	許容値※	許容値※	許容値※
合計	18,547	223	167	6	1.2%	75.1%	0.03%	2.3%
					1.4%以下	70%以上	0.05%以上	4.0%以上

※許容値は厚生労働省「今後の我が国におけるがん検診事業評価の在り方について」報告書(平成20年3月)において示されたものです

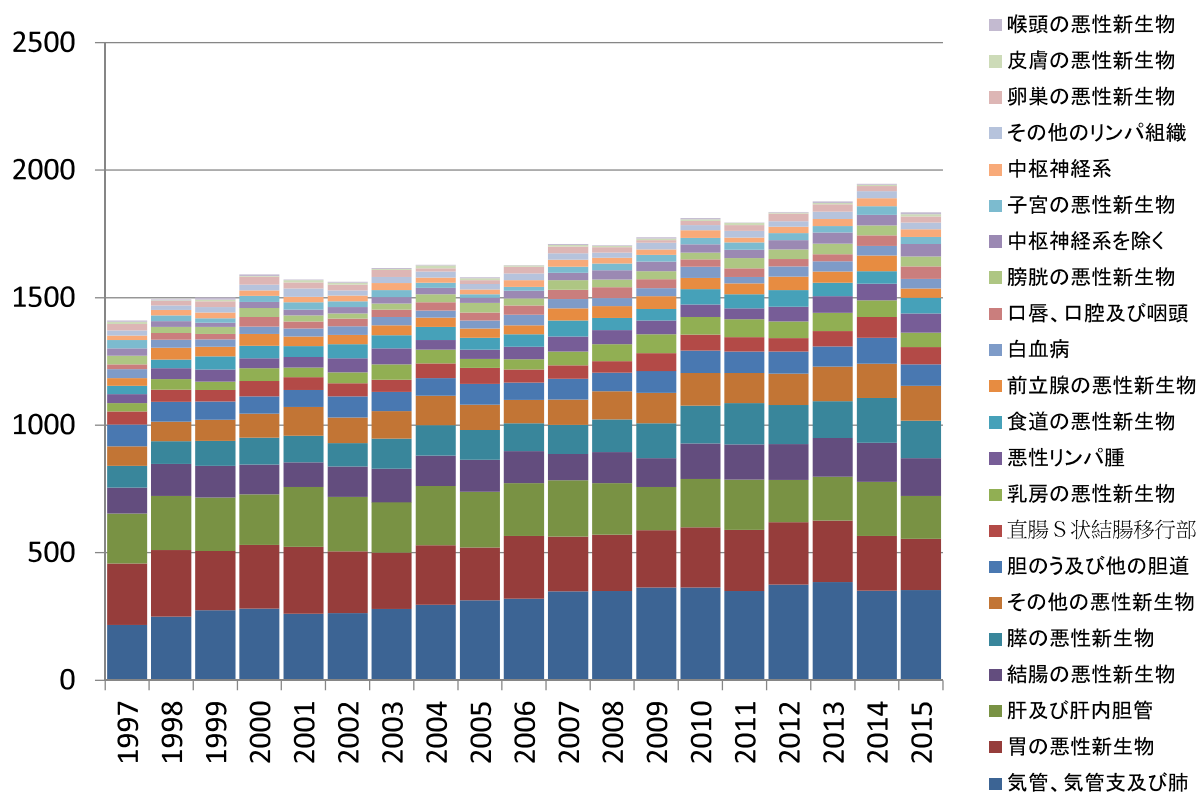
平成23〜27年度 地域保健・健康増進事業報告



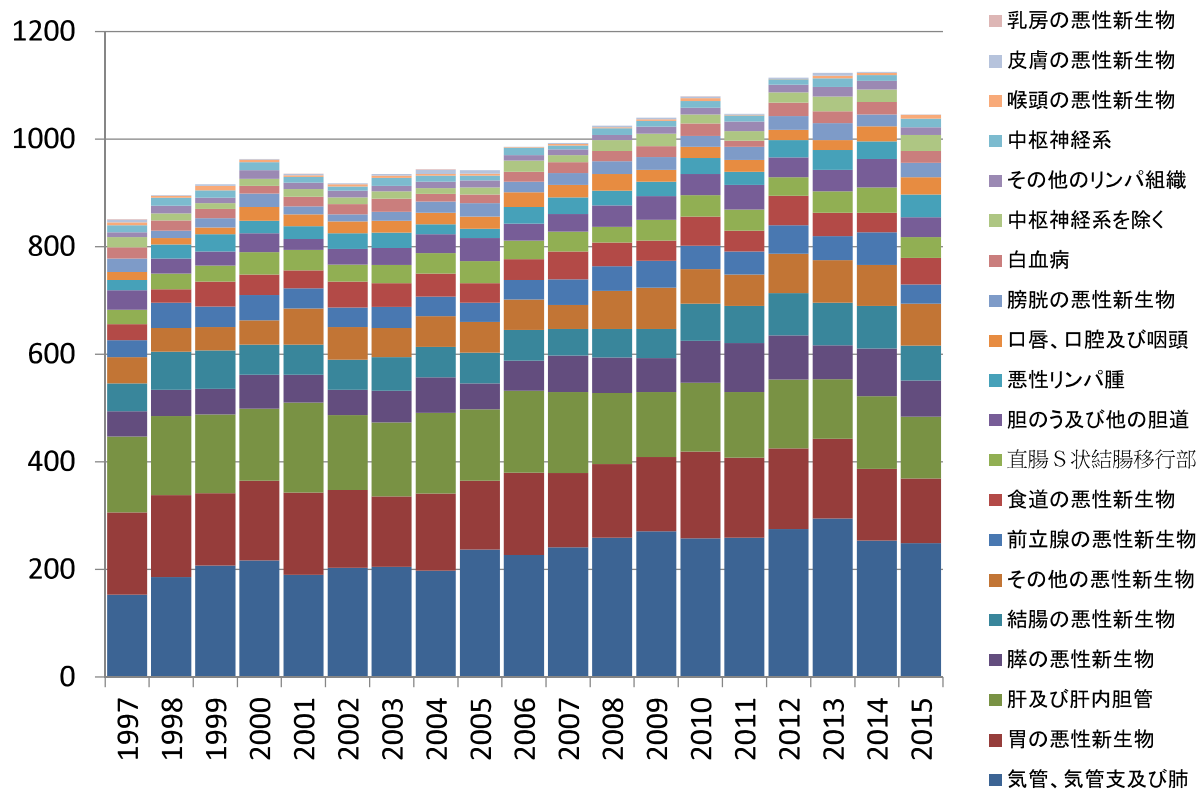
岡山市のがん死亡の現状

平成30年2月
1997～2015年分の動態統計がん死亡
合併前町村を含む
外国人を含む
過年次分を含む
岡山市内の居住不明者を除く
死亡率の計算には10月推計人口を使用

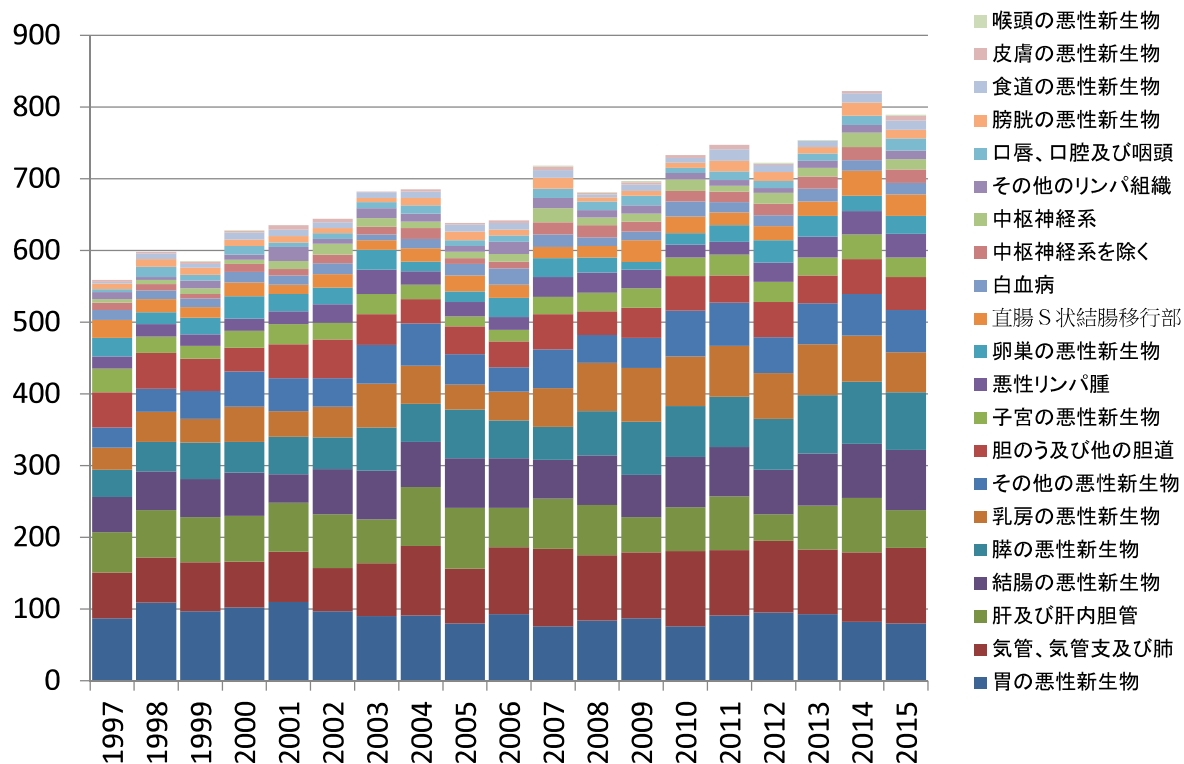
全年代の臓器別悪性新生物死亡数の年次推移



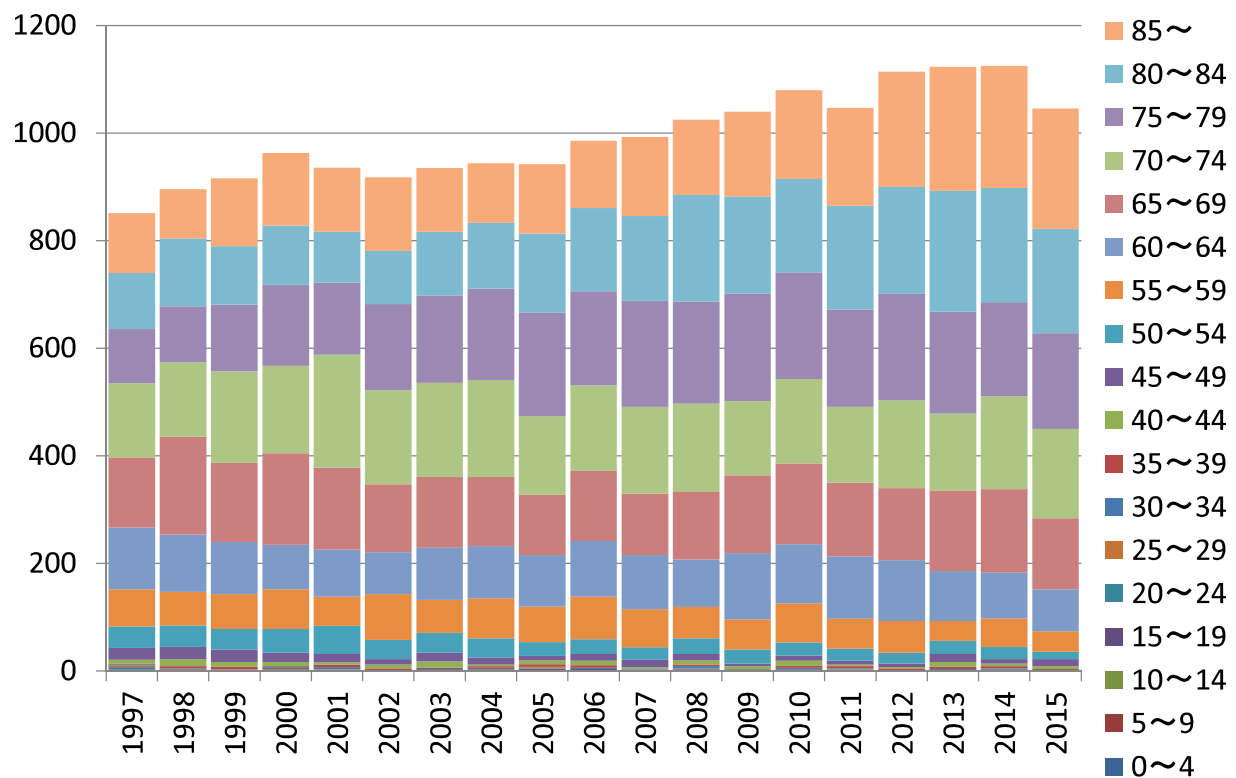
全年代男性の臓器別悪性新生物死亡数年次推移



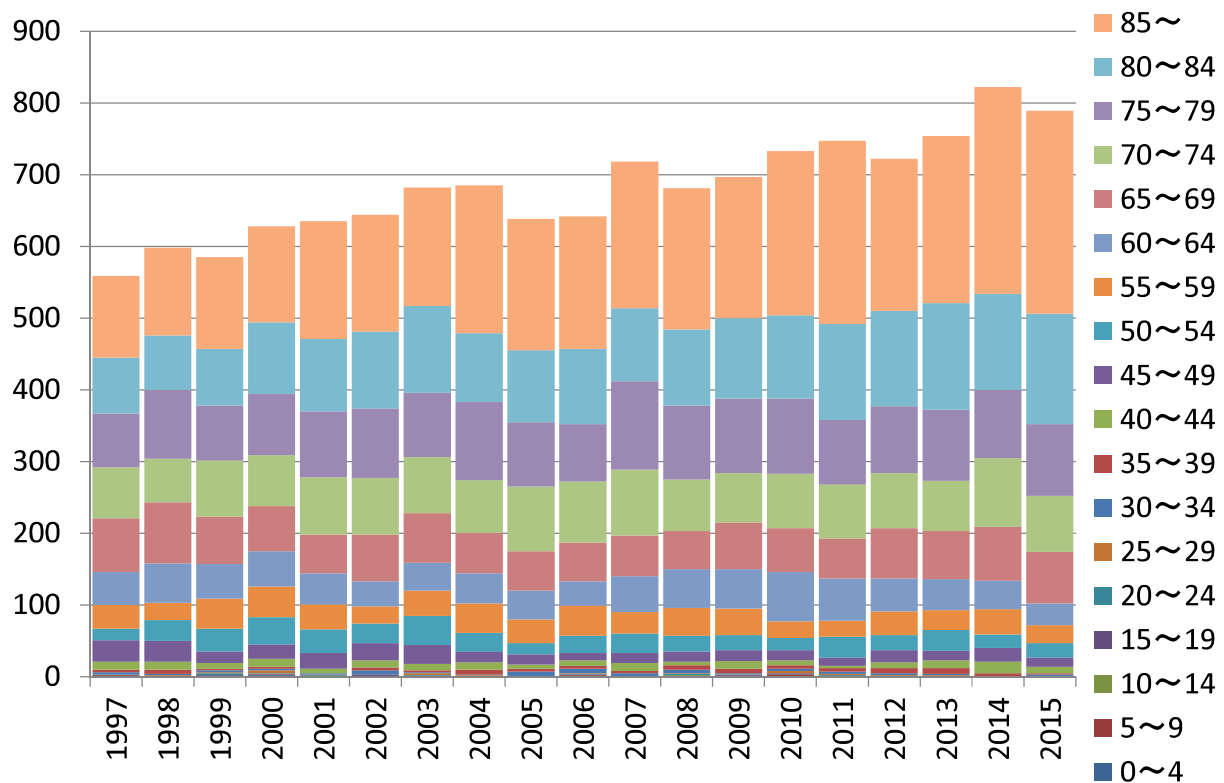
全年代女性の臓器別悪性新生物死亡数年次推移



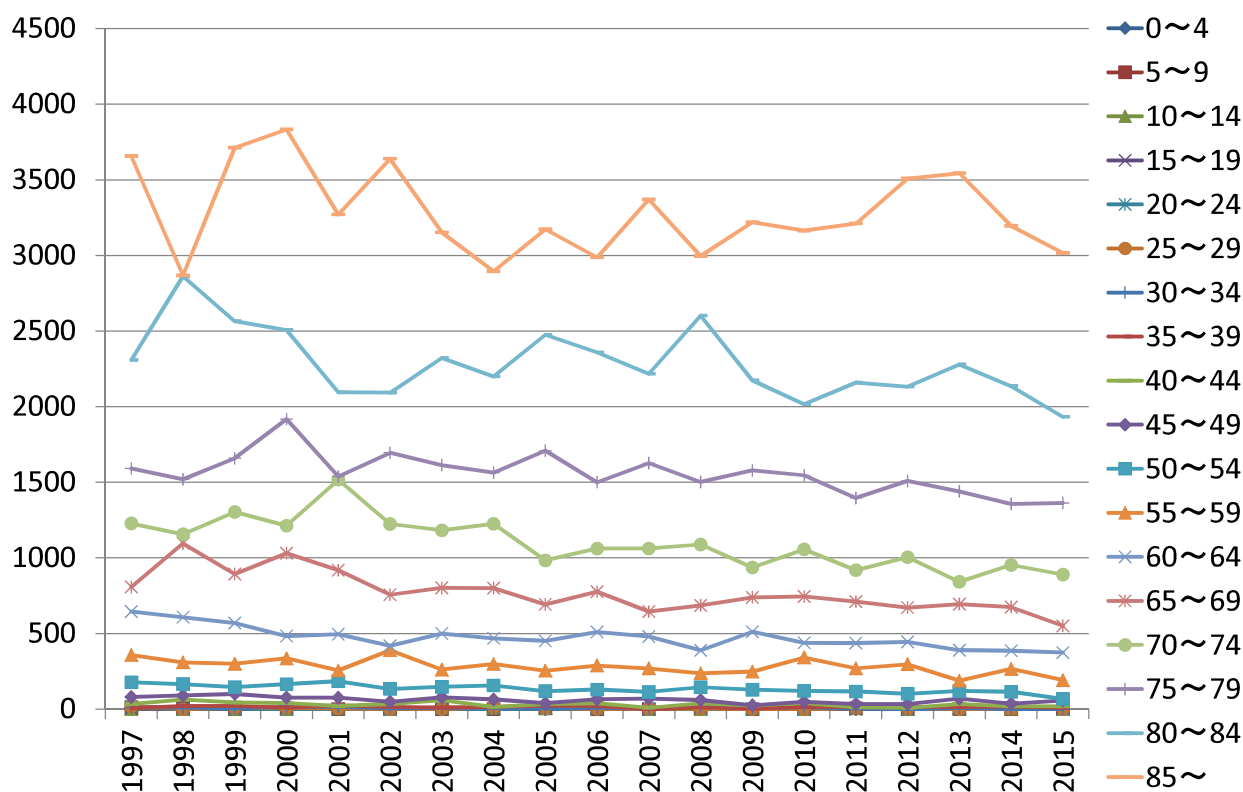
年齢階級別悪性新生物死亡数(男)の年次推移



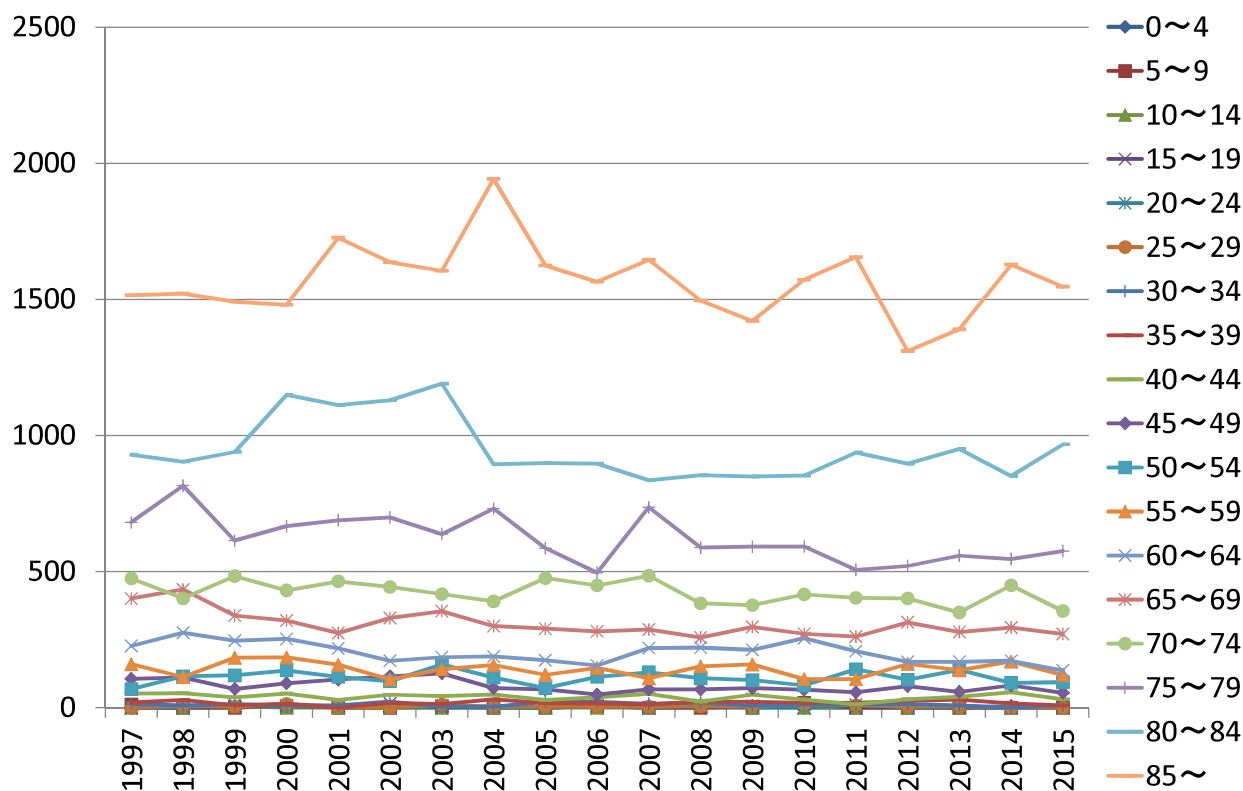
年齢階級別悪性新生物死亡数(女)の年次推移



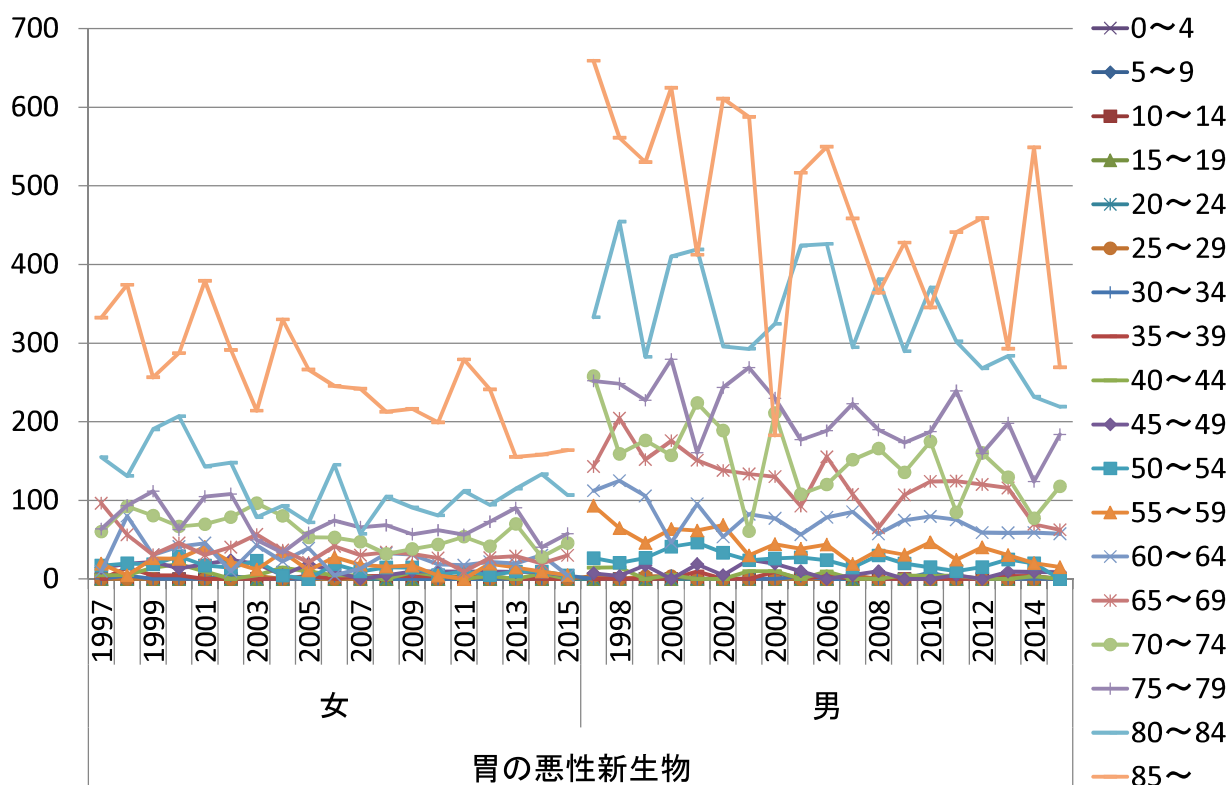
年齢階級別悪性新生物死亡率(男) /100,000人の年次推移



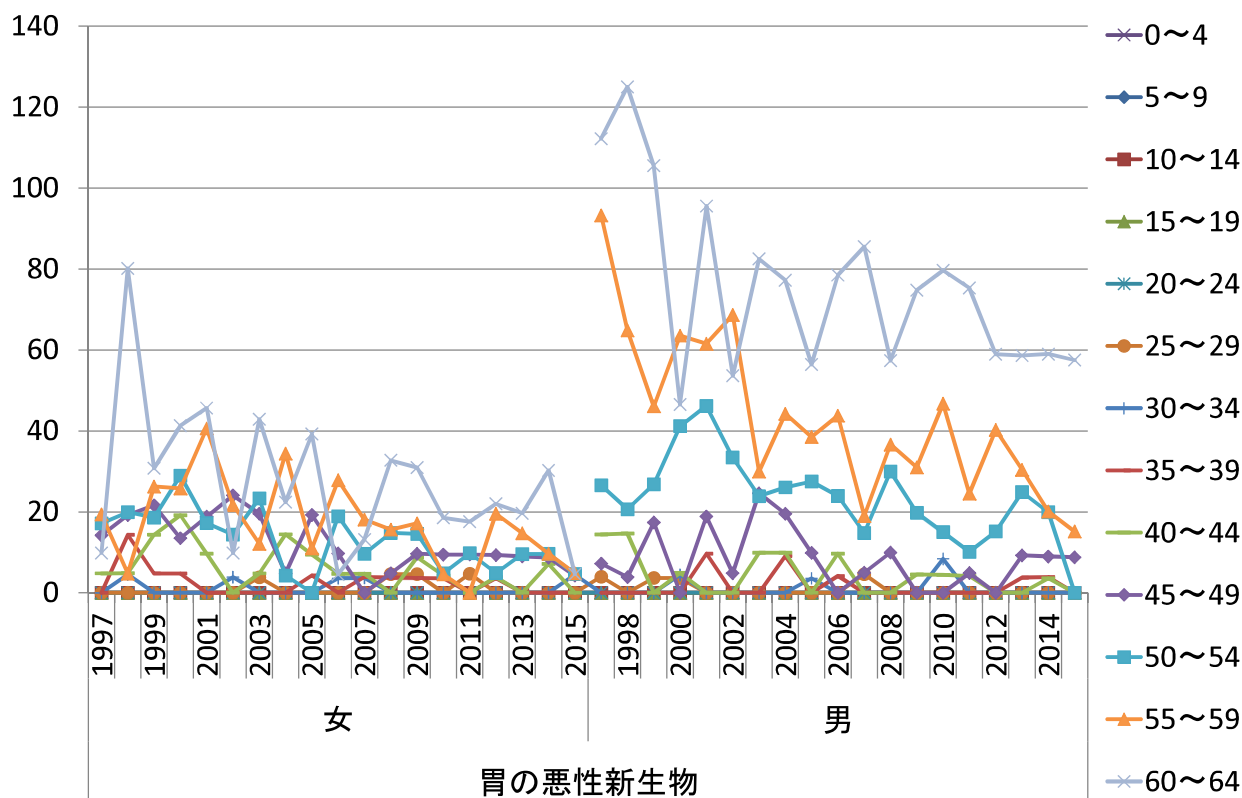
年齢階級別悪性新生物死亡率(女) /100,000人の年次推移



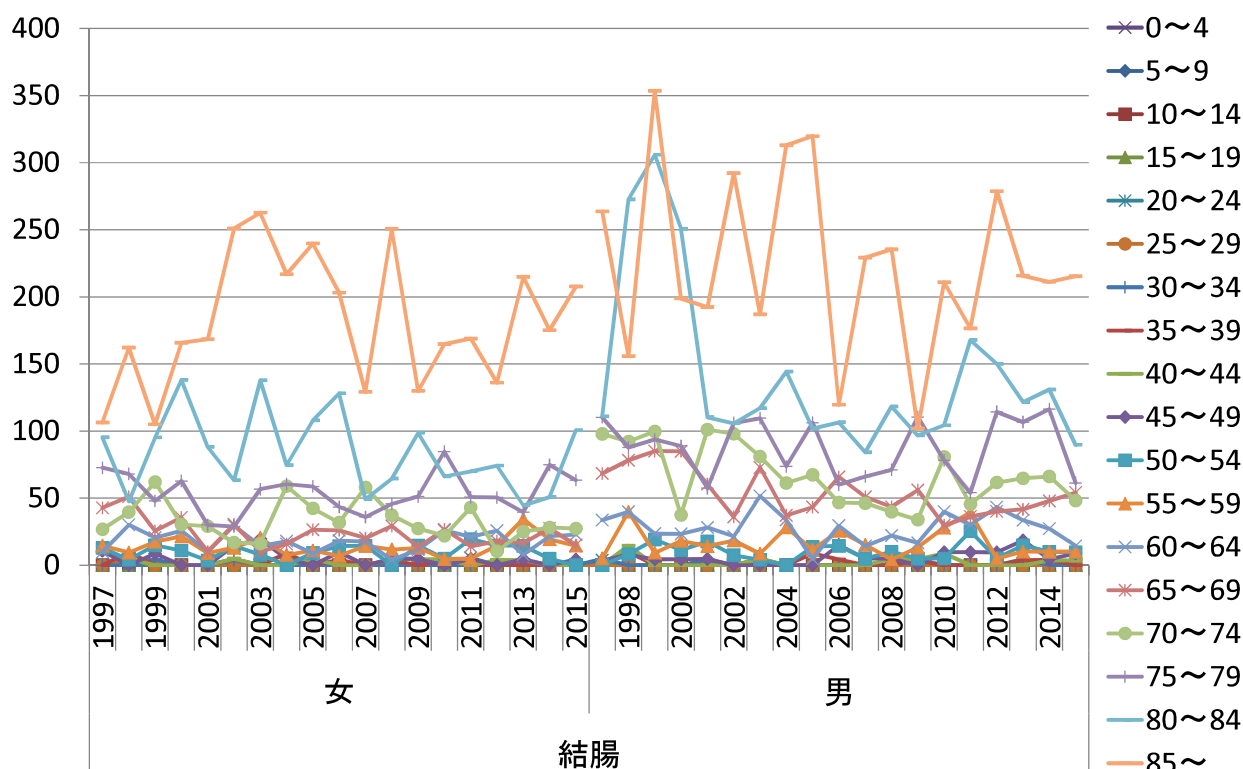
胃がん 性・年齢階級別死亡率(/100,000人)の年次推移



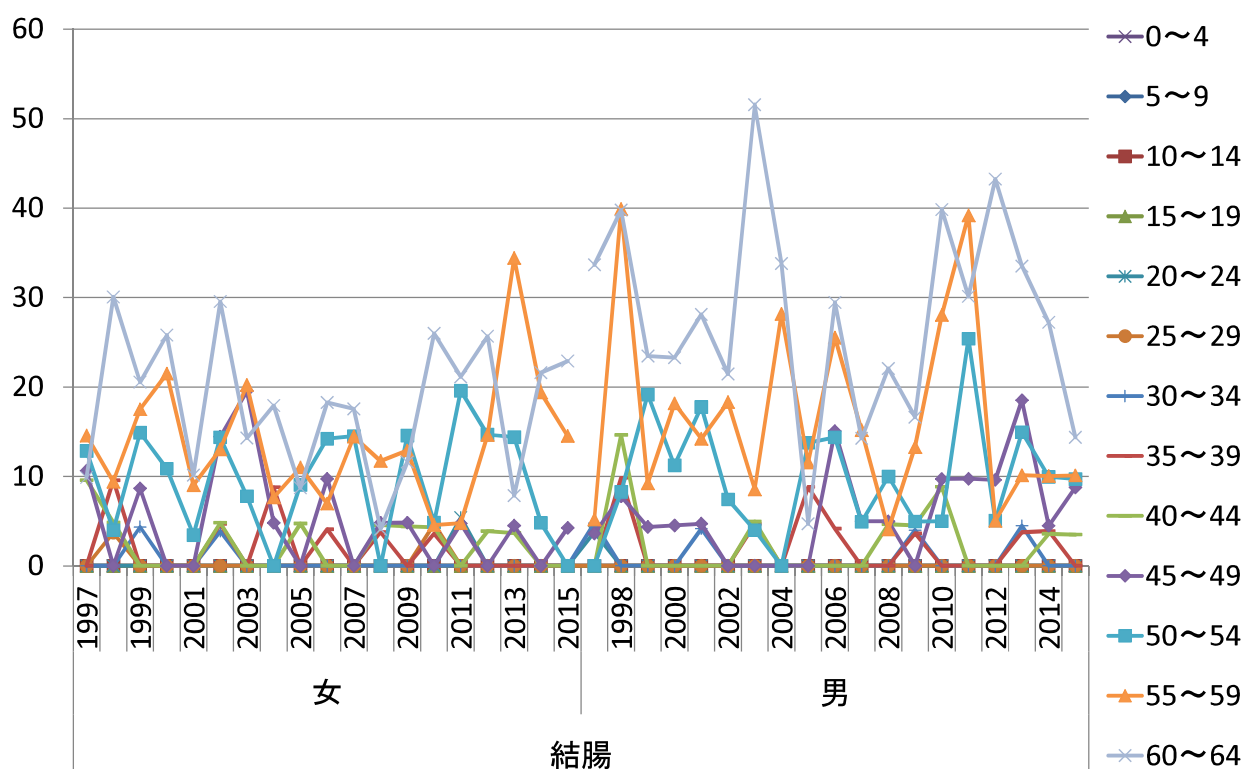
胃がん 65歳未満の性・年齢階級別死亡率(/100,000人)年次推移



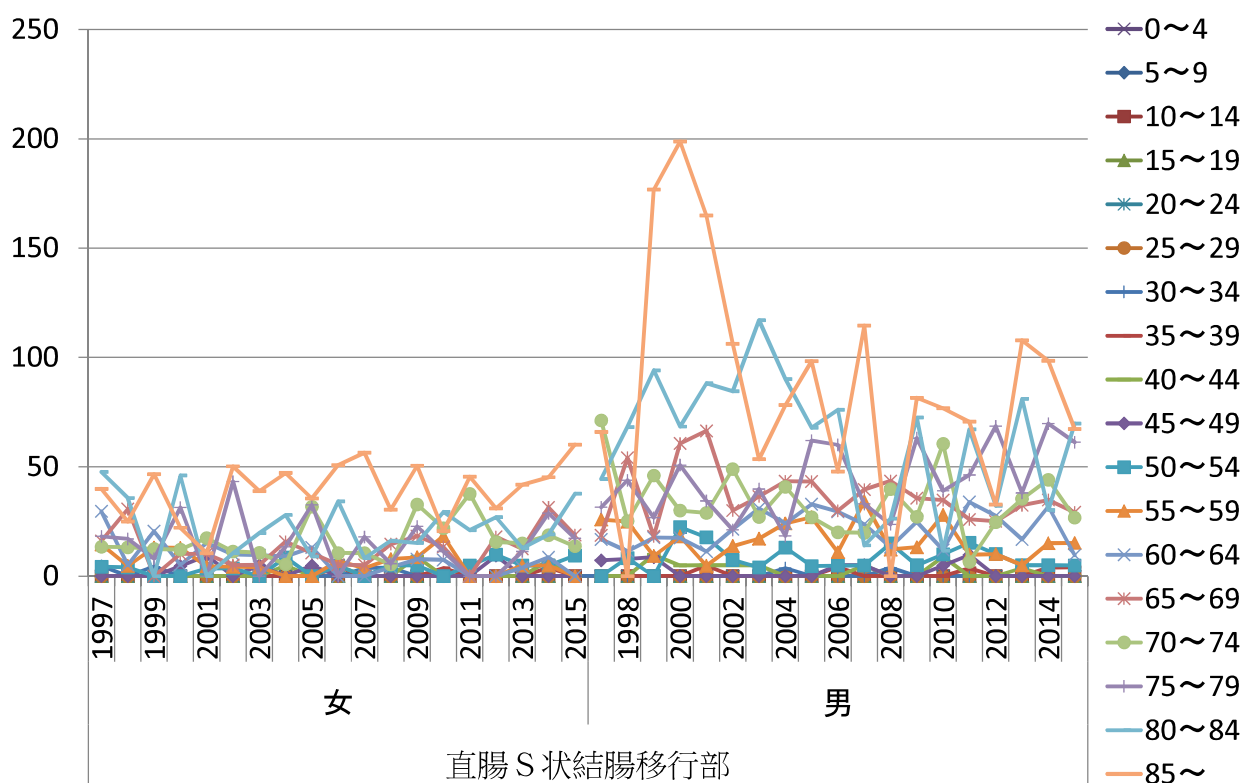
結腸がん 性・年齢階級別死亡率(/100,000人)の年次推移



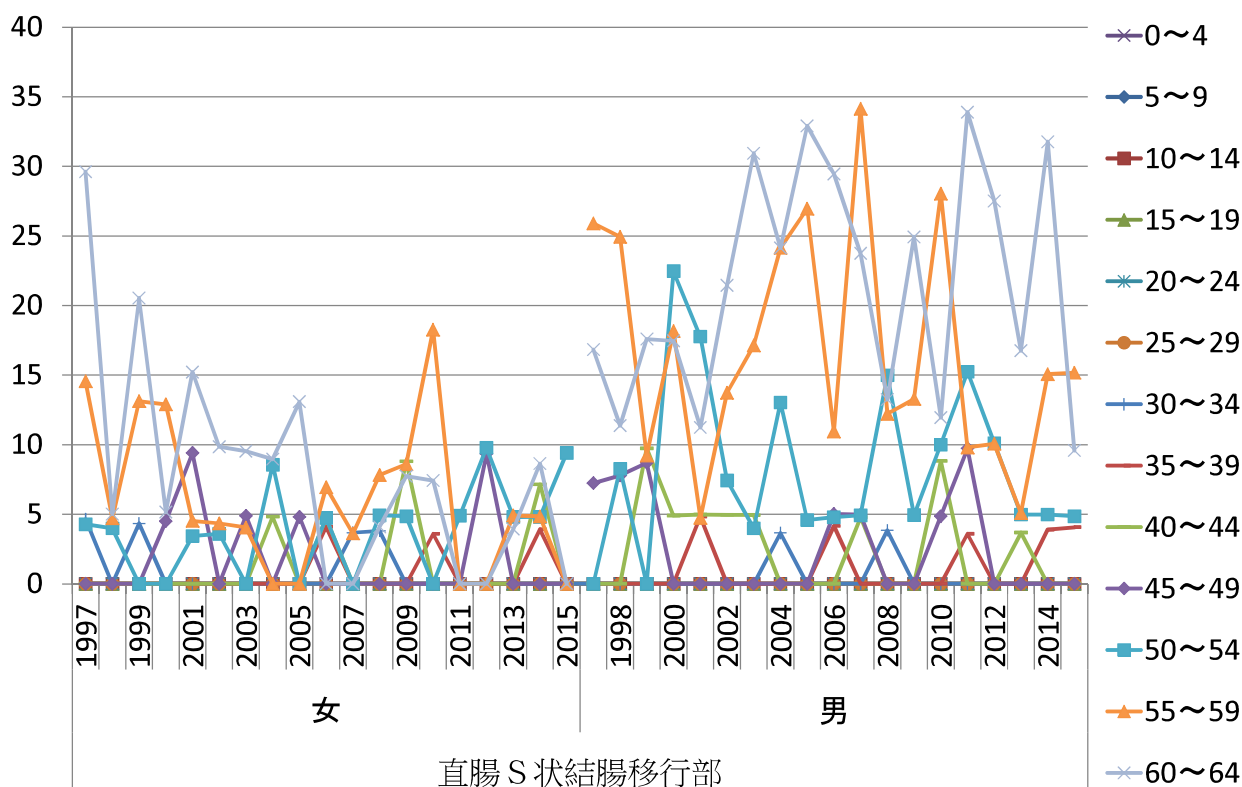
結腸がん 65歳未満の性・年齢階級別死亡率(/100,000人)年次推移



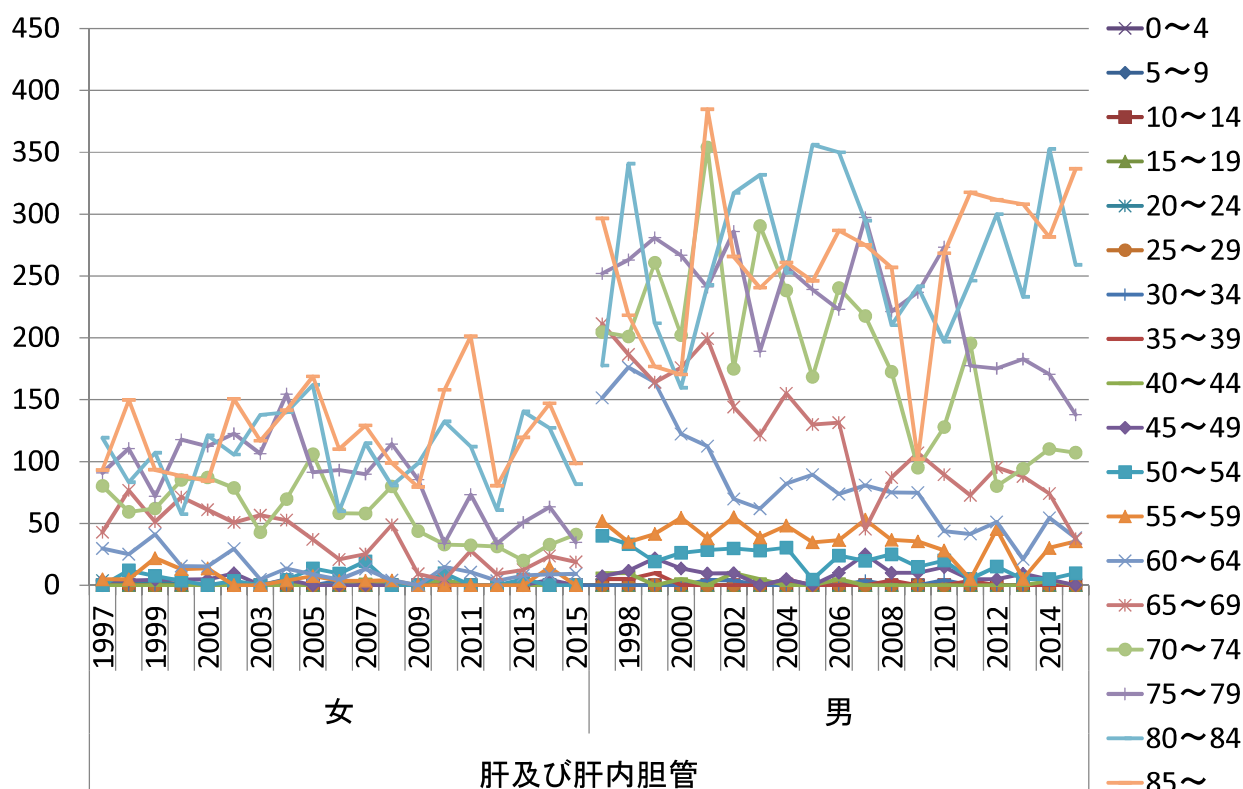
直腸がん 性・年齢階級別死亡率(/100,000人)の年次推移



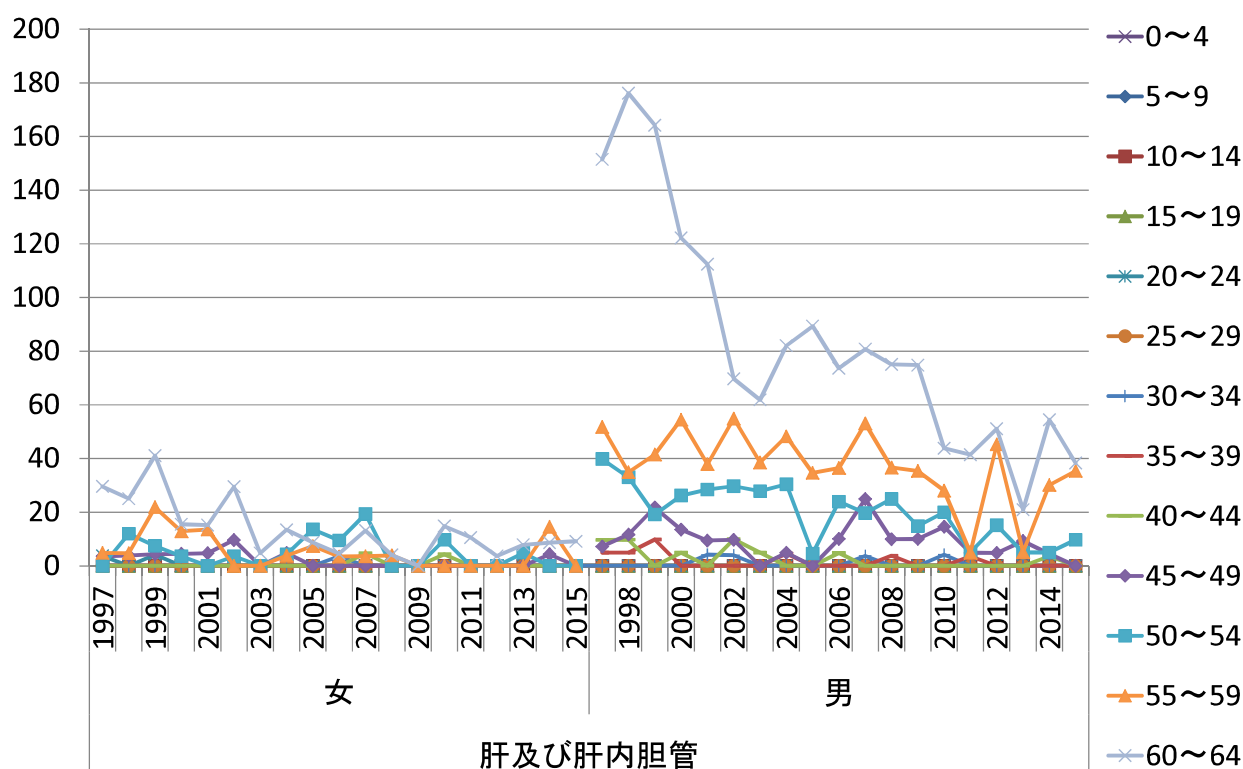
直腸がん 65歳未満の性・年齢階級別死亡率(/100,000人)年次推移



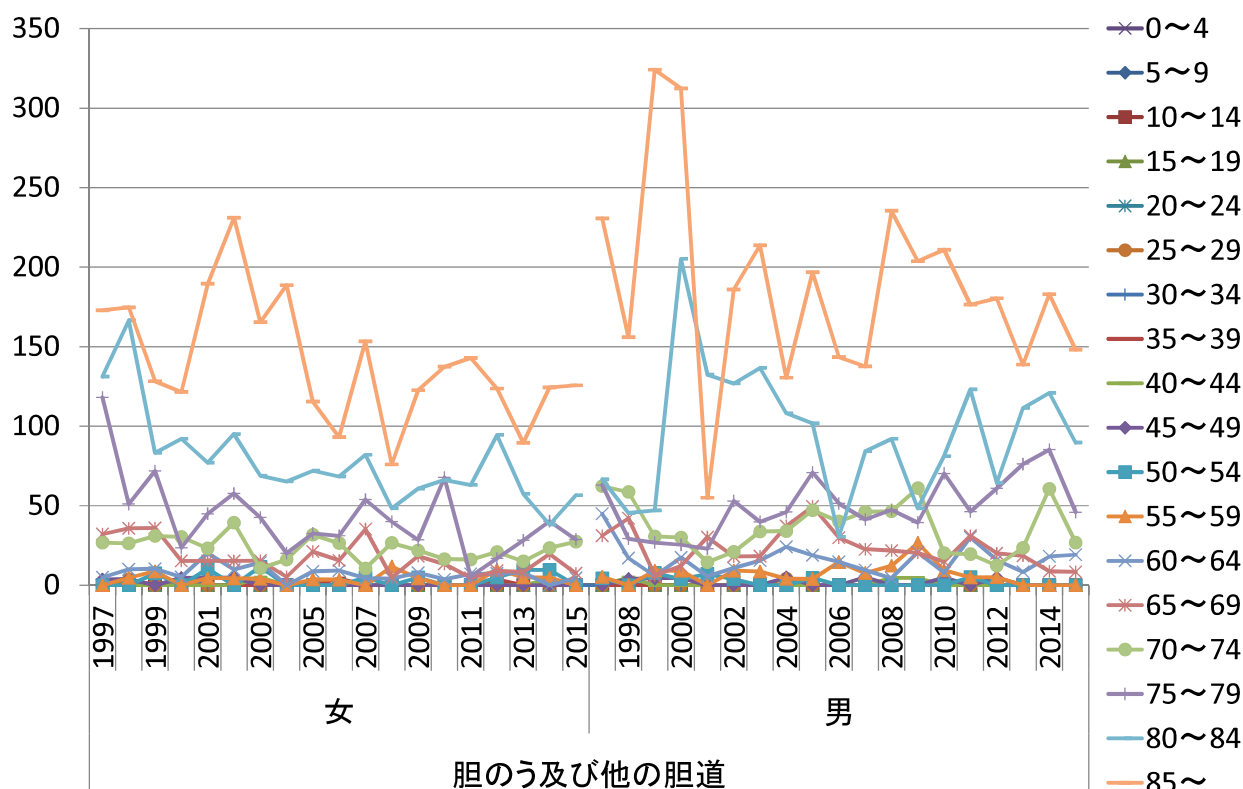
肝がん 性・年齢階級別死亡率(/100,000人)の年次推移



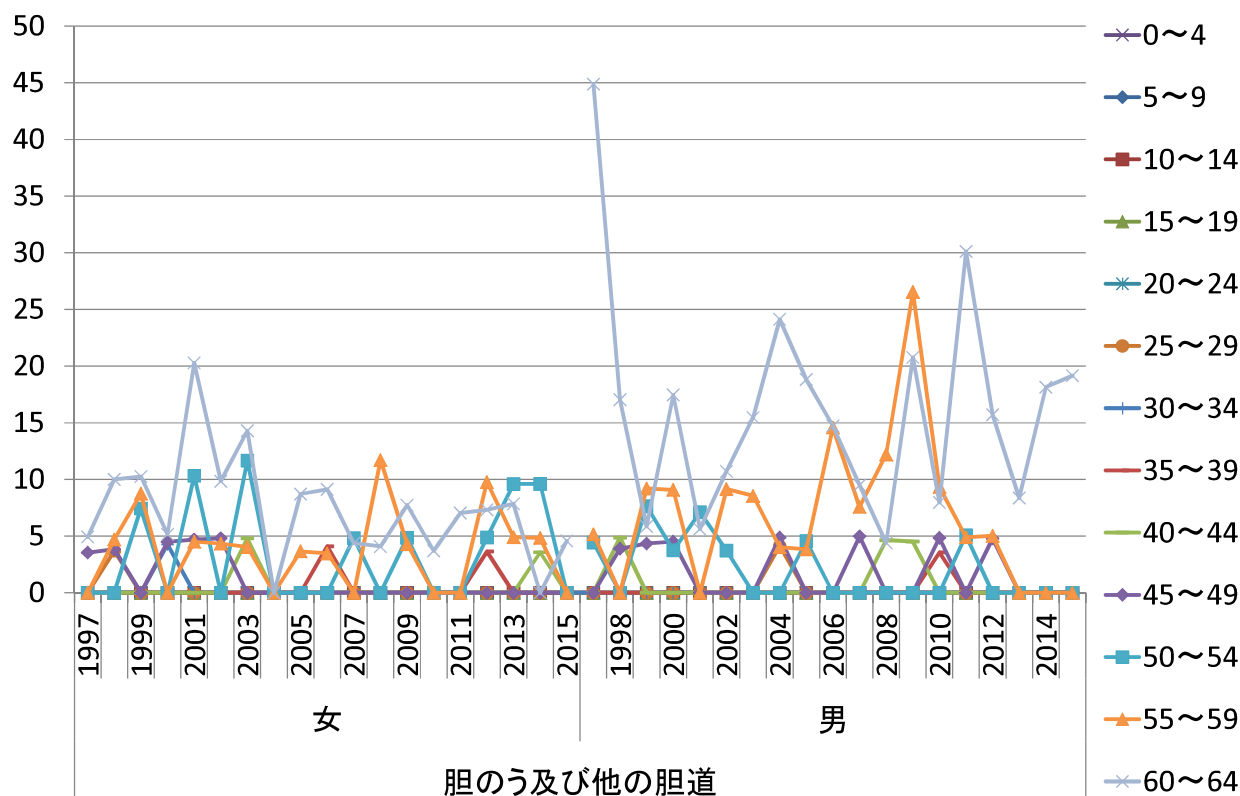
肝がん 65歳未満の性・年齢階級別死亡率(/100,000人)年次推移



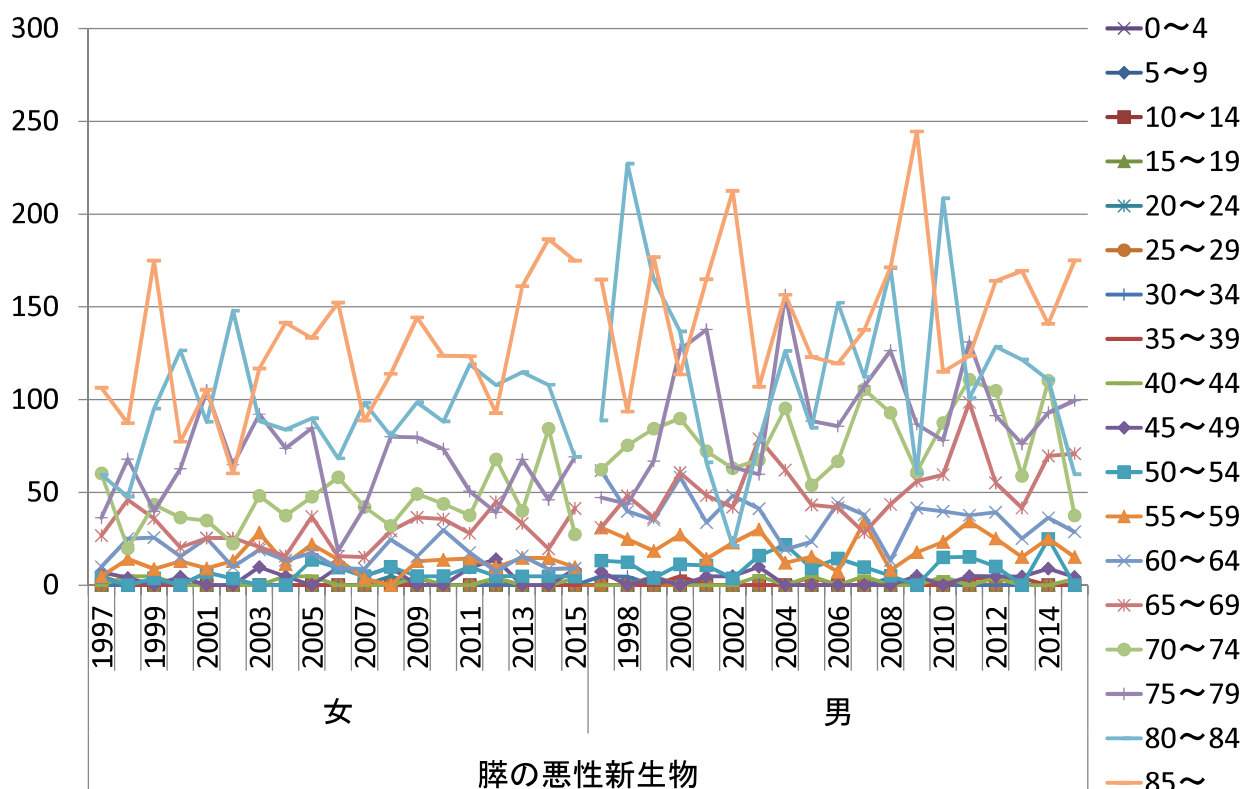
胆のうがん 性・年齢階級別死亡率(/100,000人)の年次推移



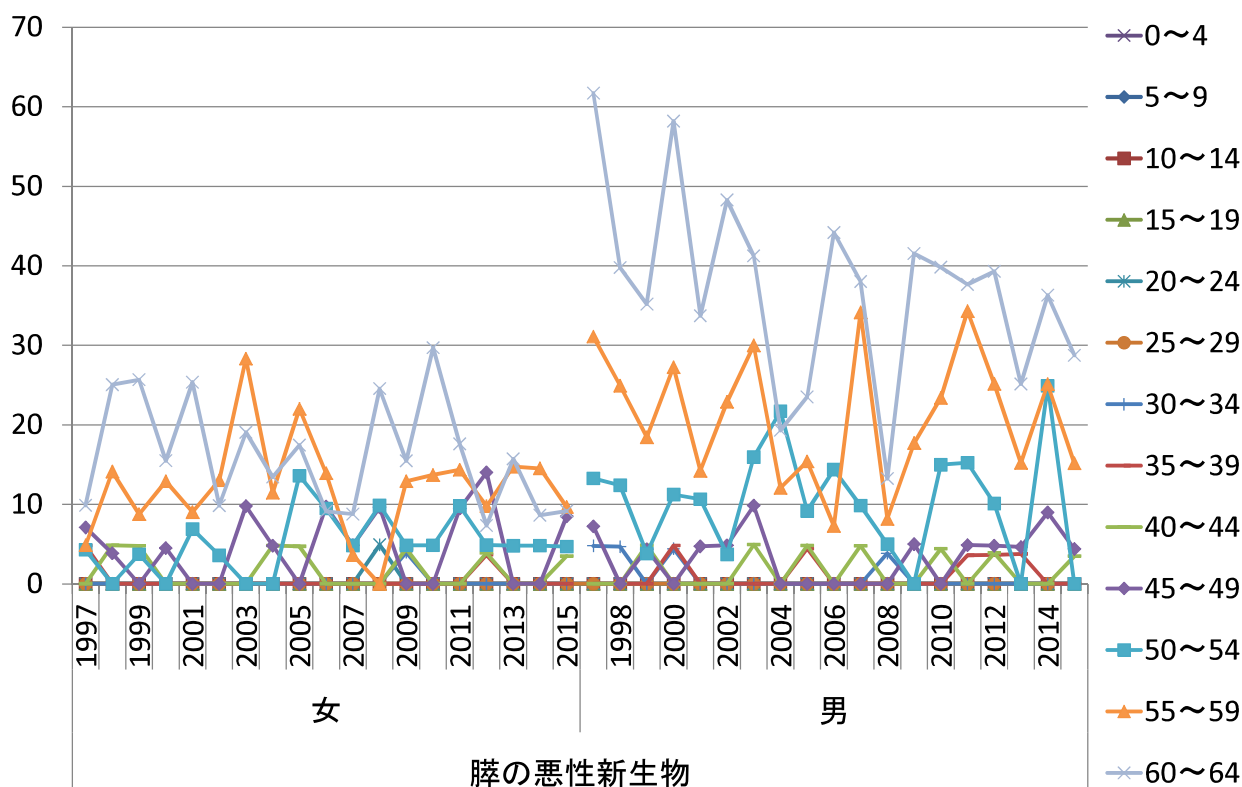
胆のうがん 65歳未満の性・年齢階級別死亡率(/100,000人)年次推移



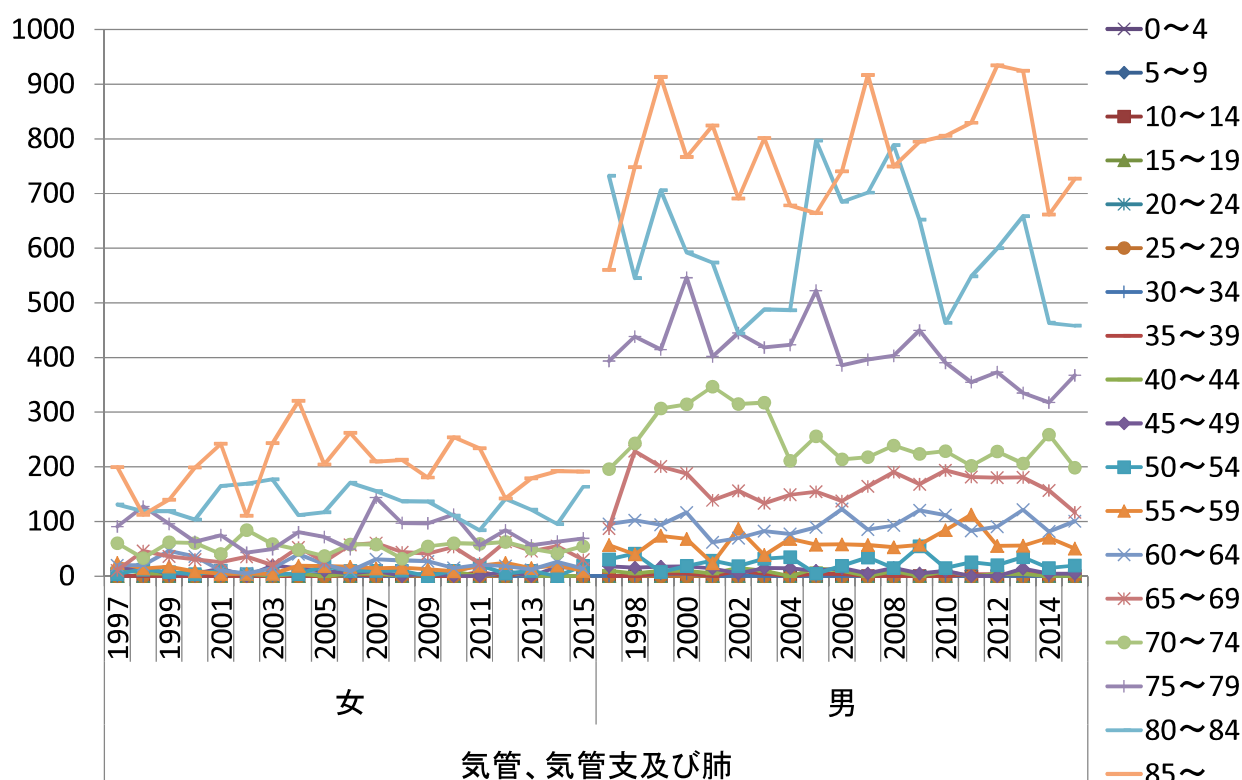
膵がん 性・年齢階級別死亡率(/100,000人)の年次推移



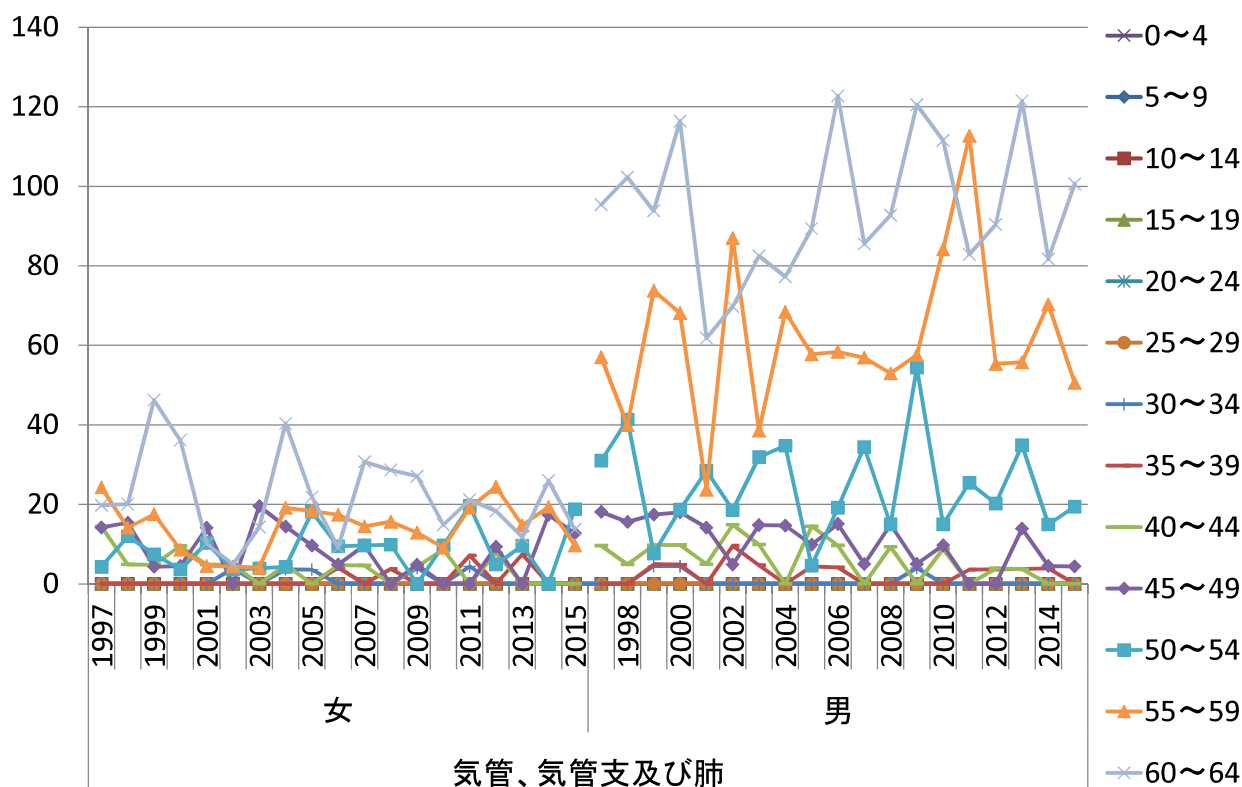
膵がん 65歳未満の性・年齢階級別死亡率(/100,000人)年次推移



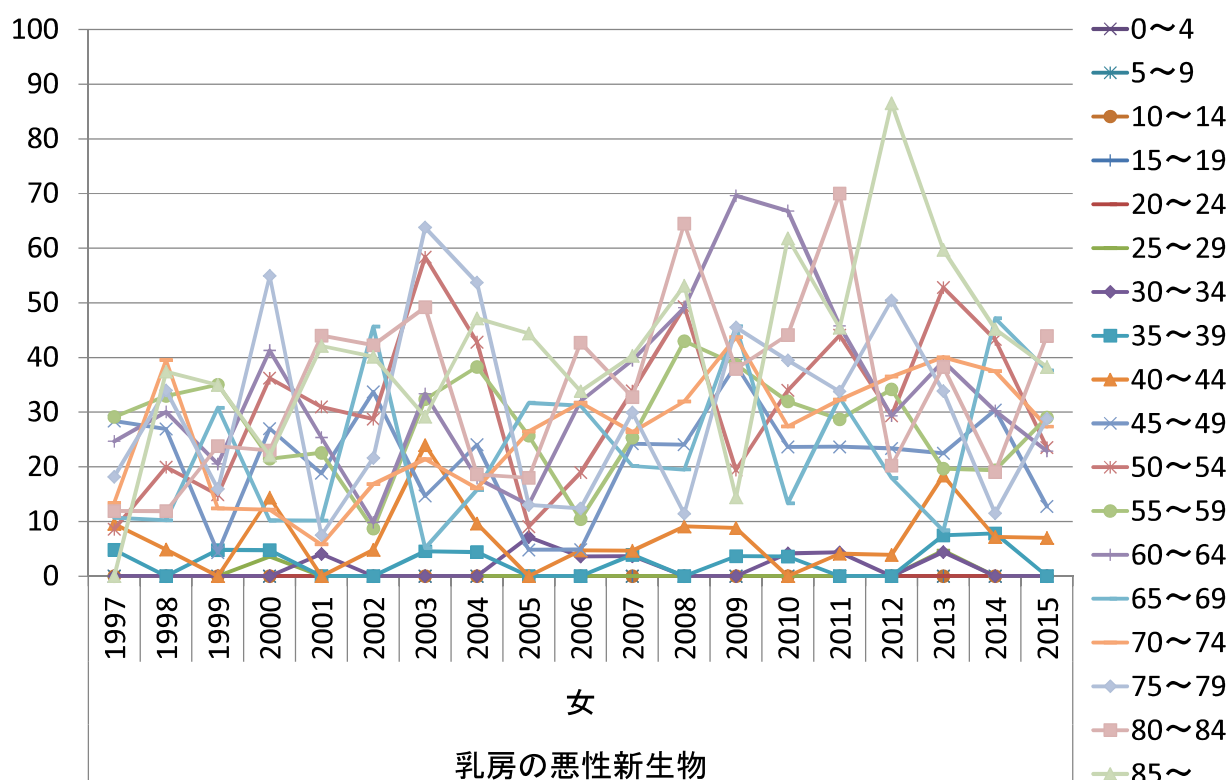
肺がん 性・年齢階級別死亡率(/100,000人)の年次推移



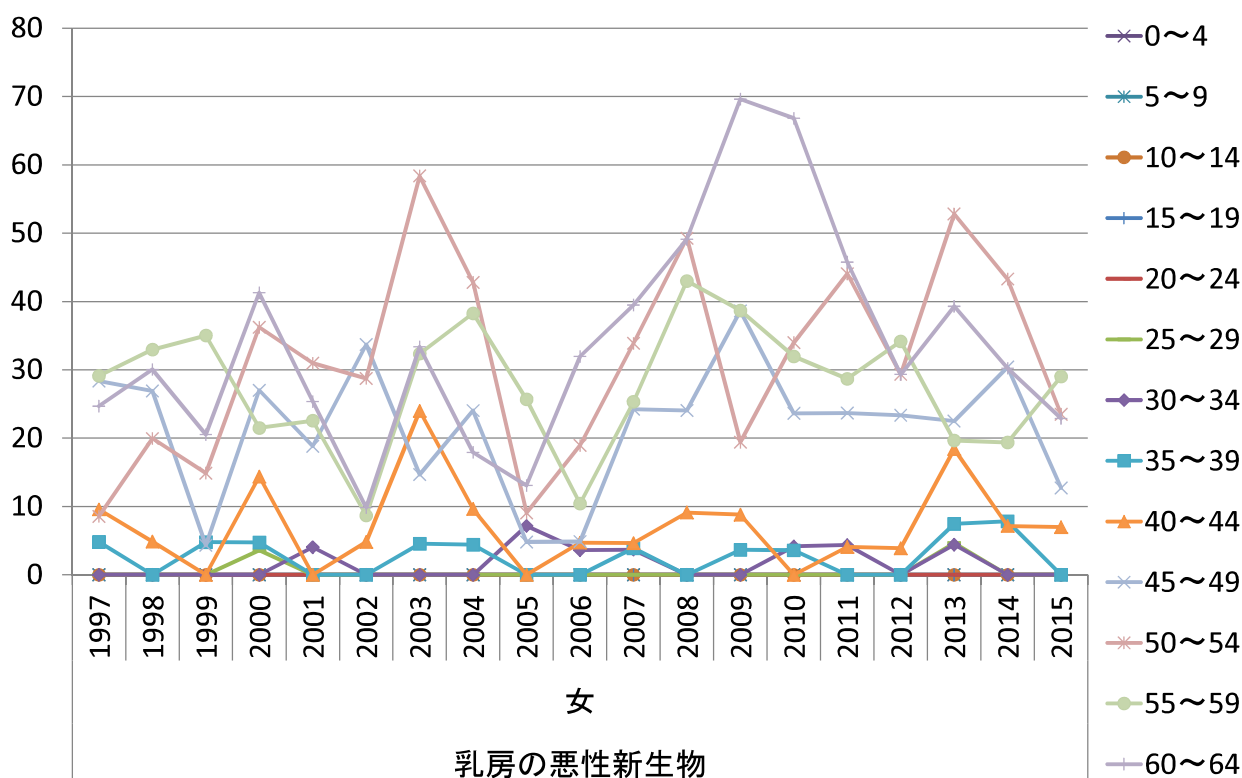
肺がん 65歳未満の性・年齢階級別死亡率(/100,000人)年次推移



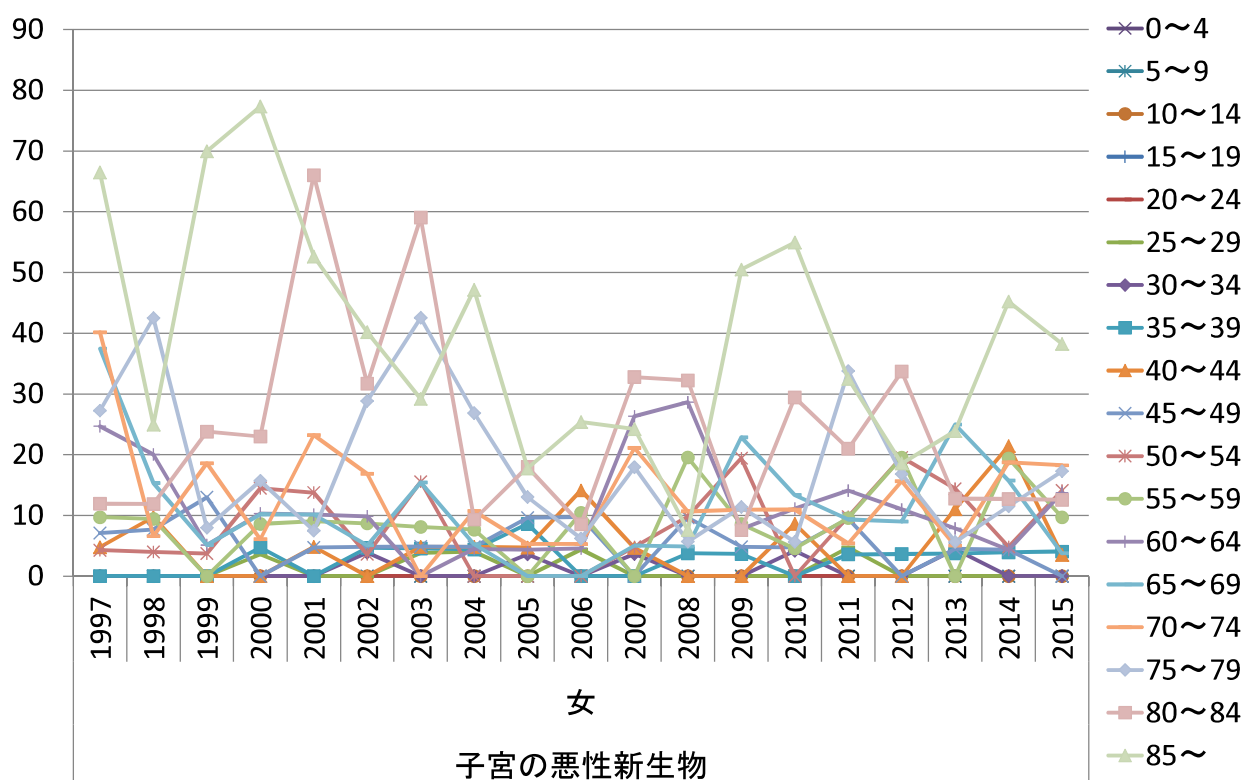
乳がん 性・年齢階級別死亡率(/100,000人)の年次推移



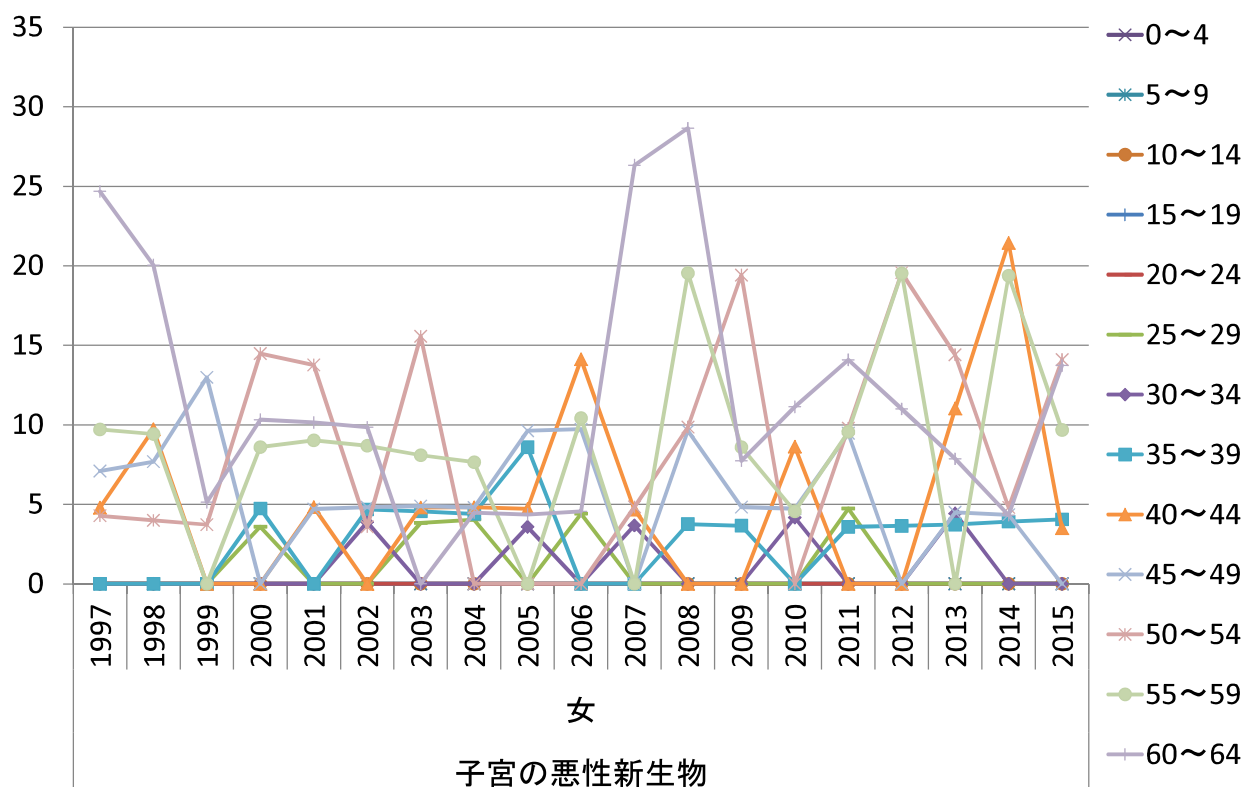
乳がん 65歳未満の性年齢階級死亡率(/100,000人)年次推移



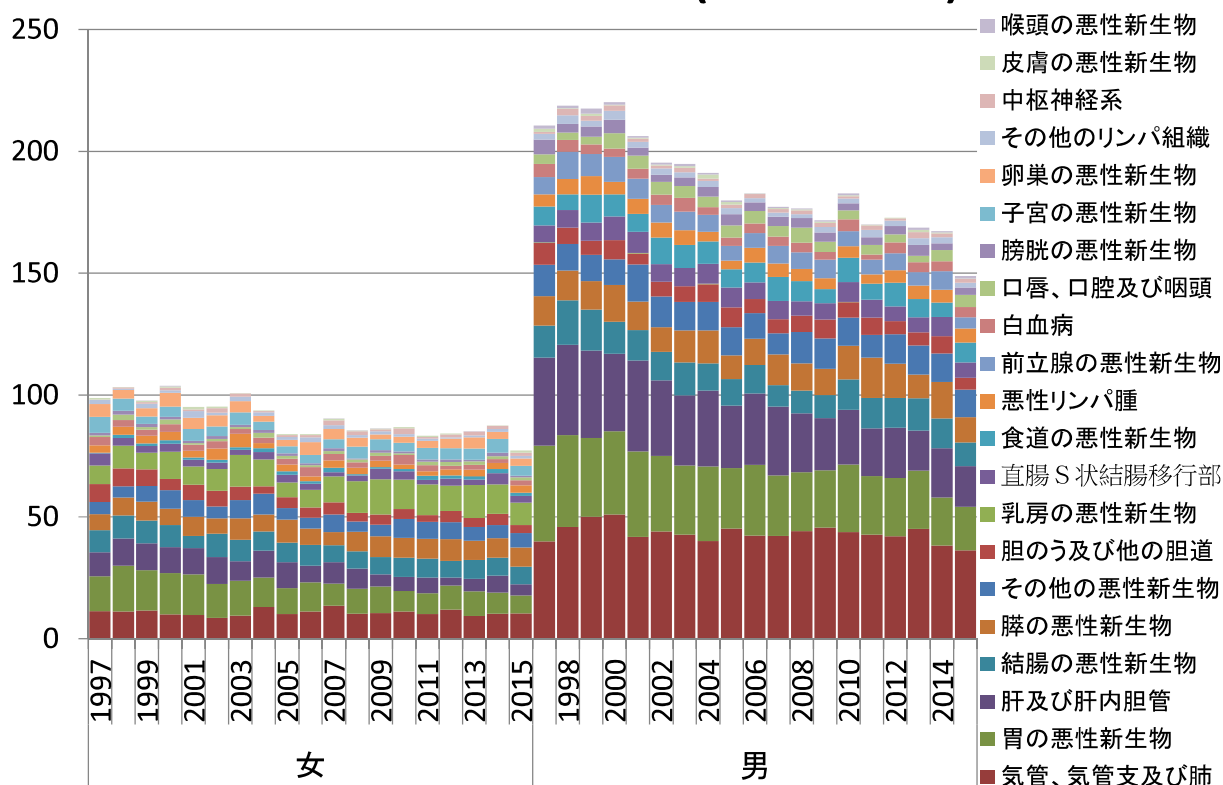
子宮がん 性・年齢階級別死亡率(/100,000人)の年次推移



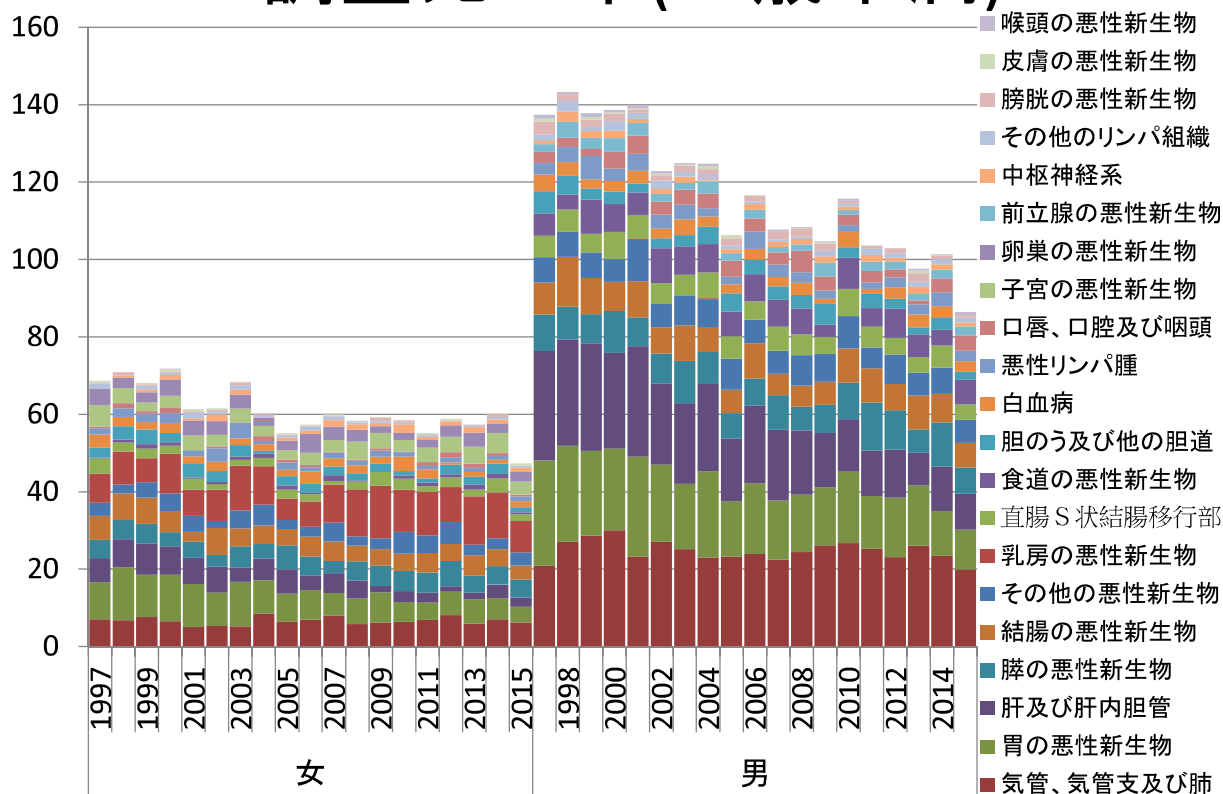
子宮がん 65歳未満の性・年齢階級別死亡率(/100,000人)の年次推移



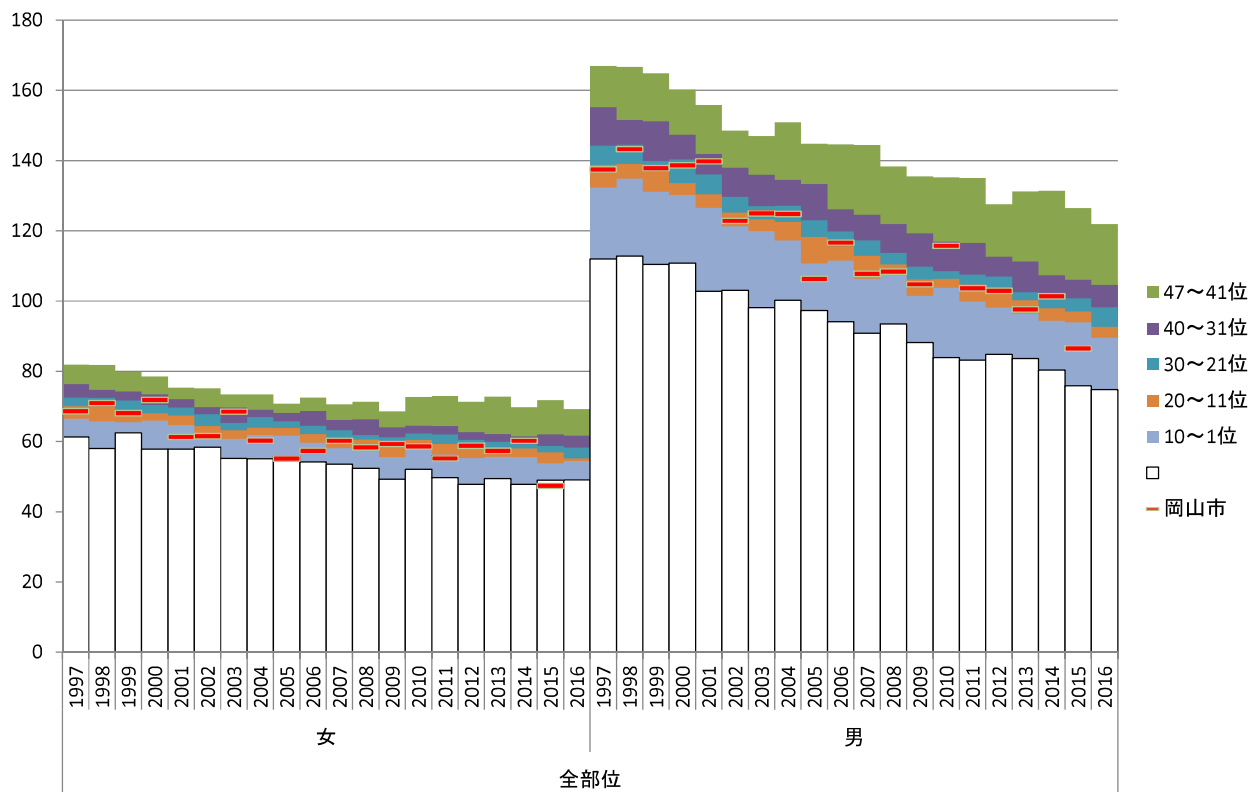
調整死亡率(全年代)



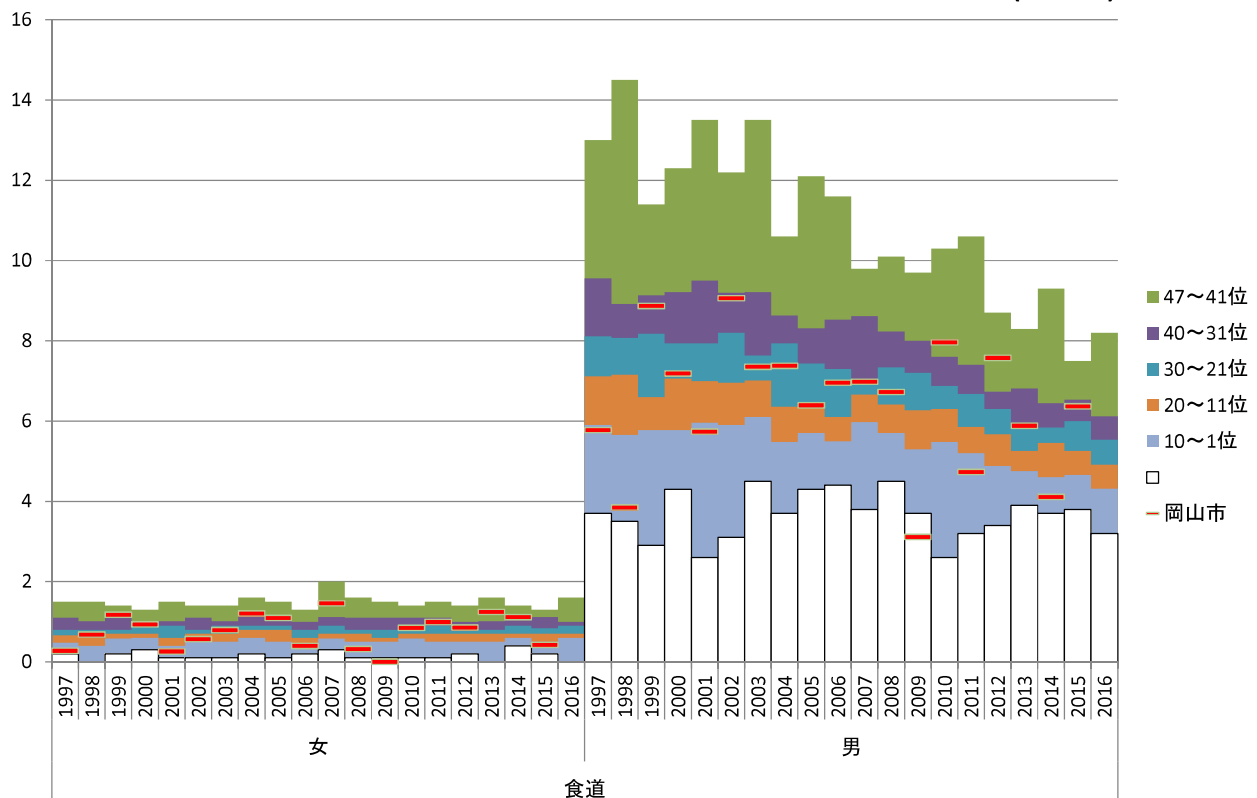
調整死亡率(75歳未満)



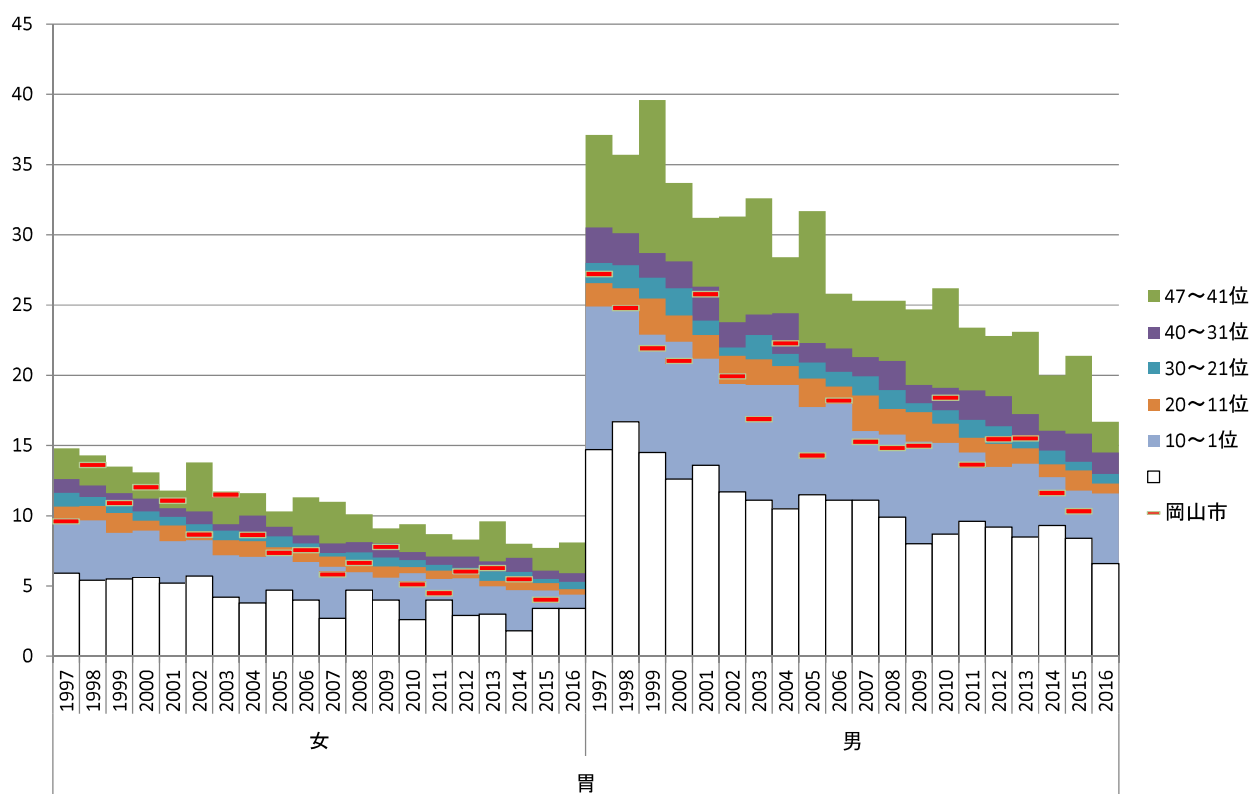
75歳未満調整死亡率の47都道府県中でのランク(全部位)



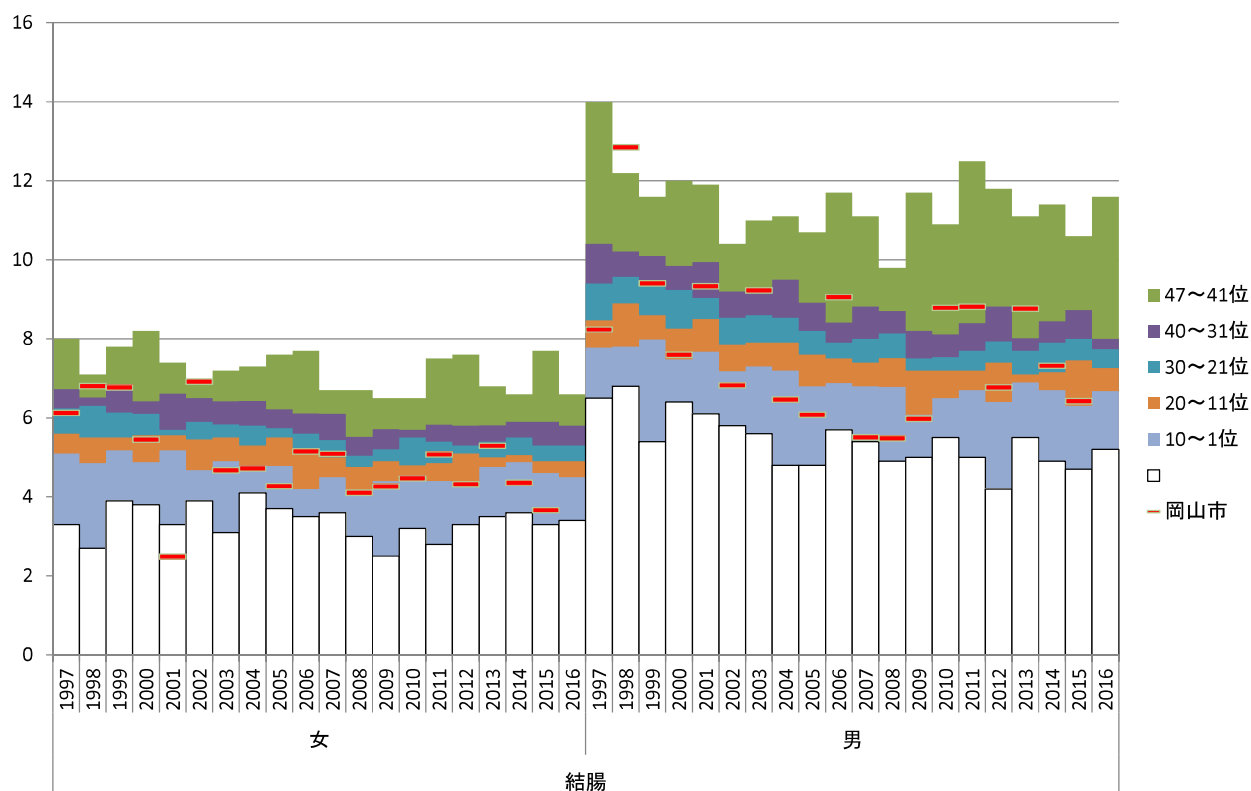
75歳未満調整死亡率の47都道府県中でのランク(食道)



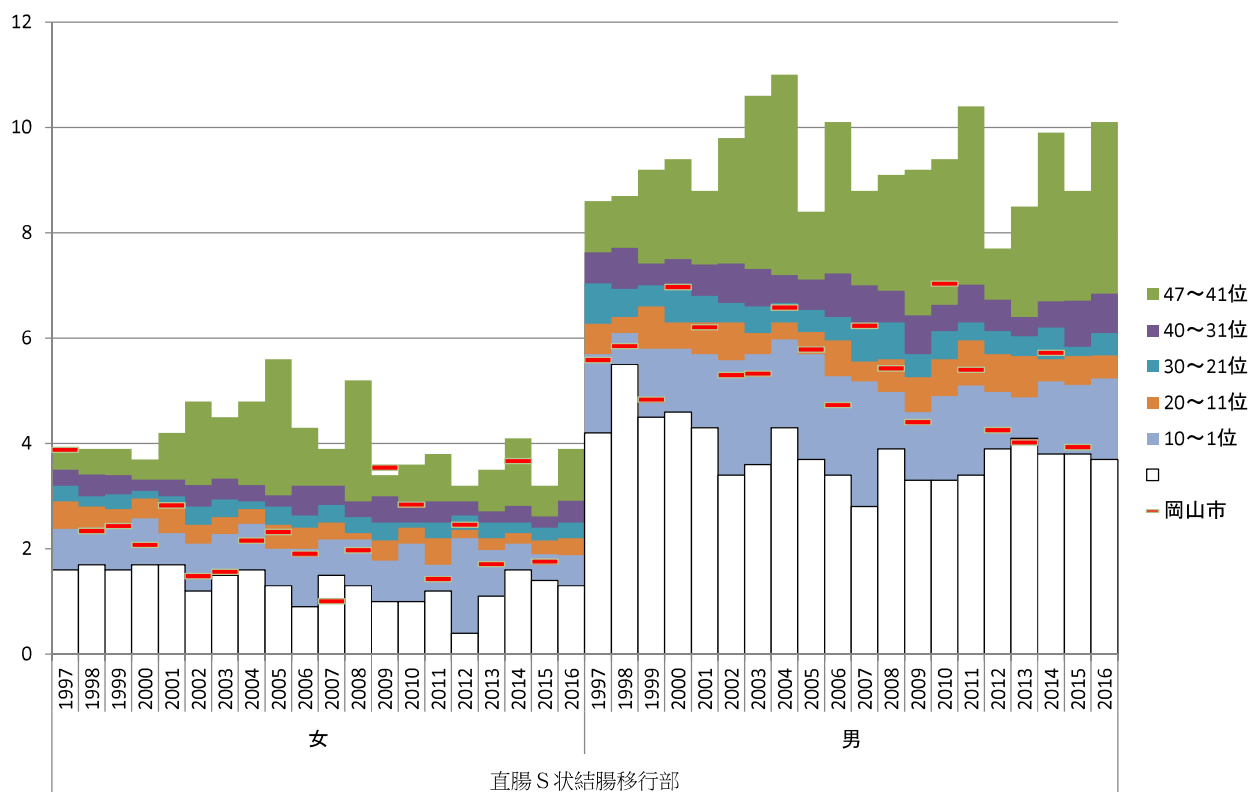
75歳未満調整死亡率の47都道府県中でのランク(胃)



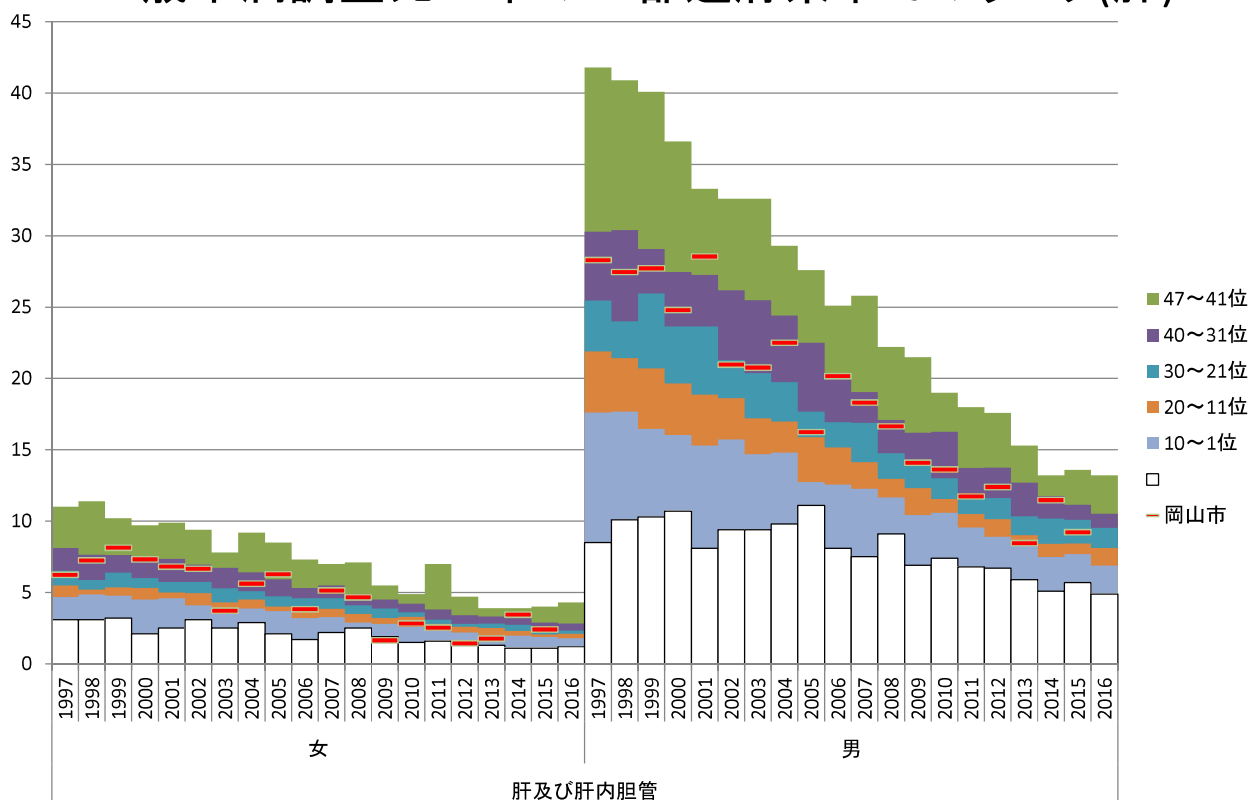
75歳未満調整死亡率の47都道府県中でのランク(結腸)



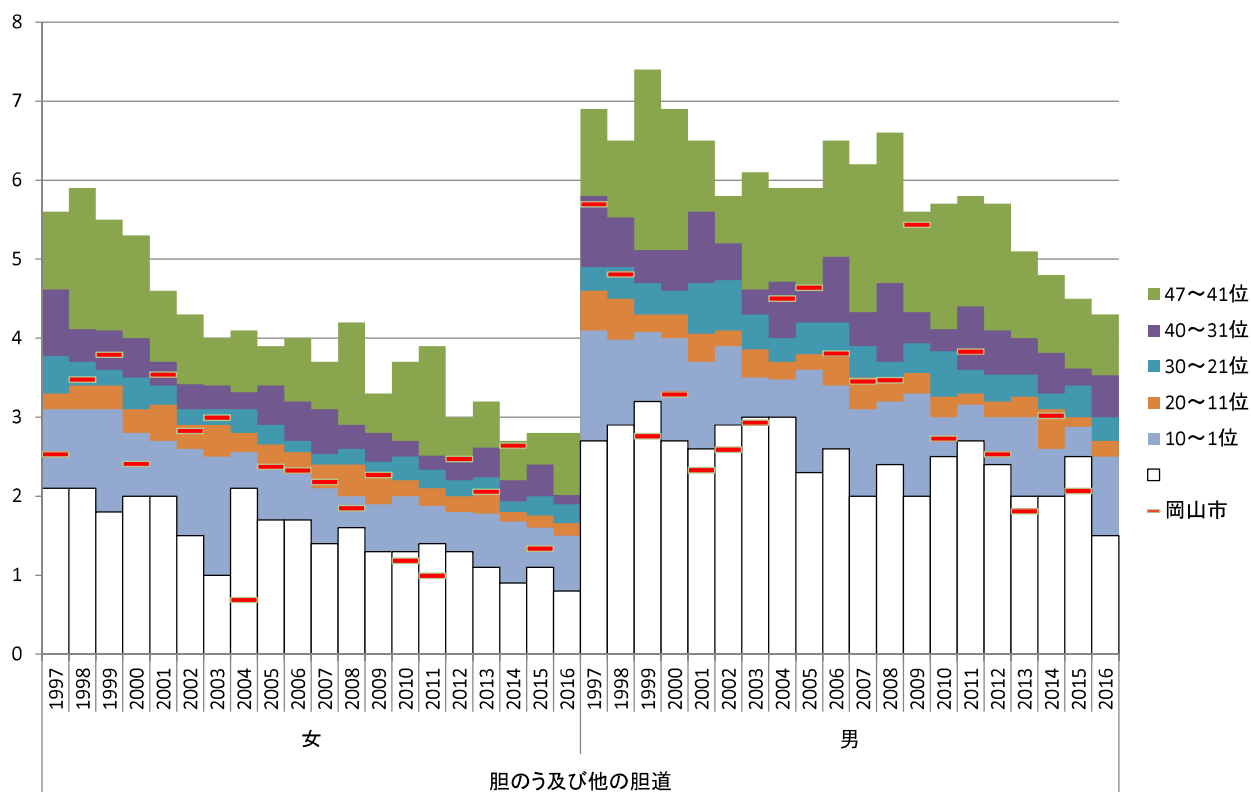
75歳未満調整死亡率の47都道府県中でのランク(直腸)



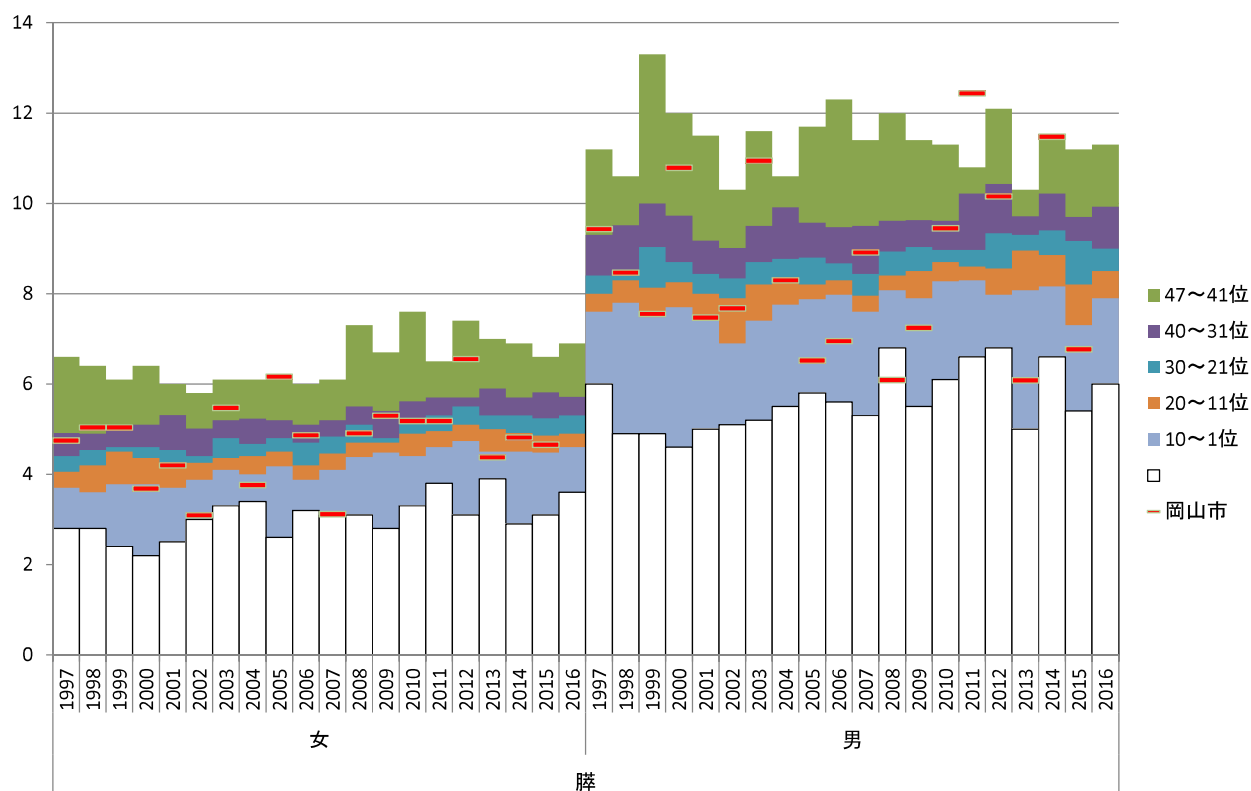
75歳未満調整死亡率の47都道府県中でのランク(肝)



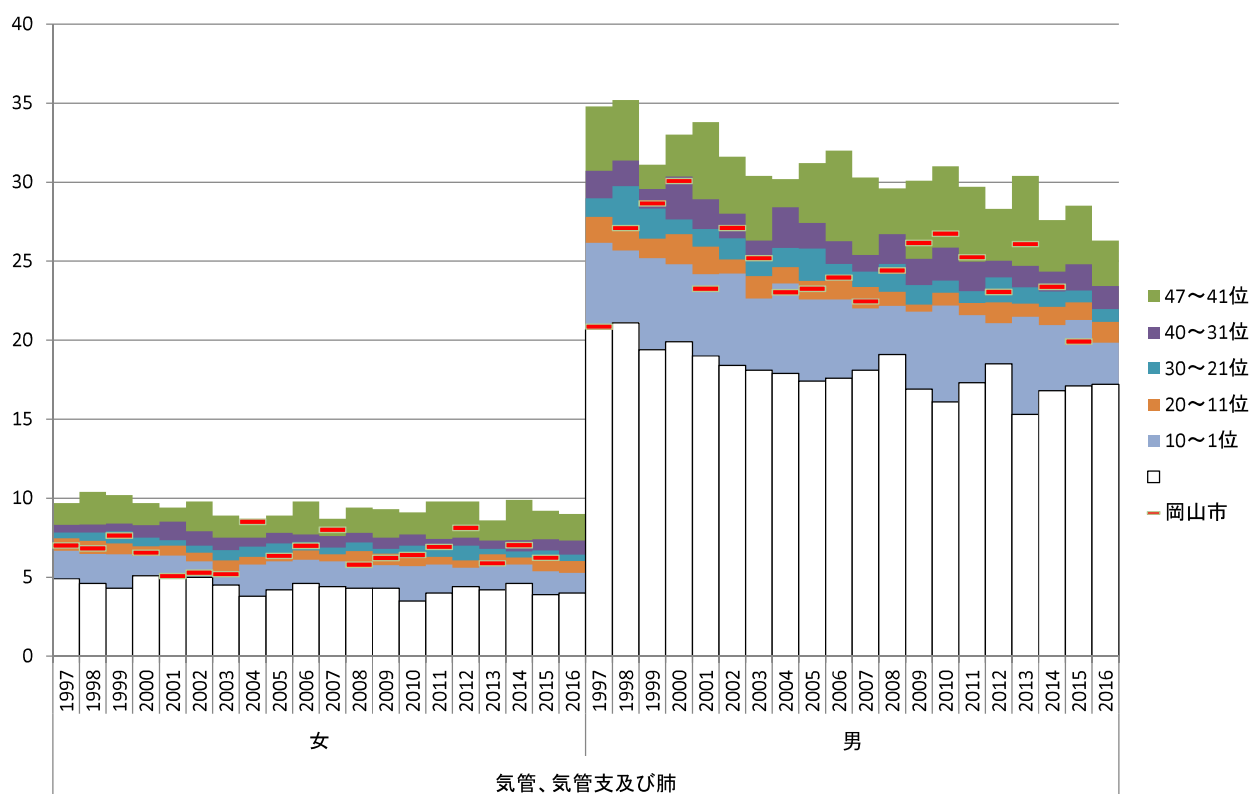
75歳未満調整死亡率の47都道府県中でのランク(胆のう)



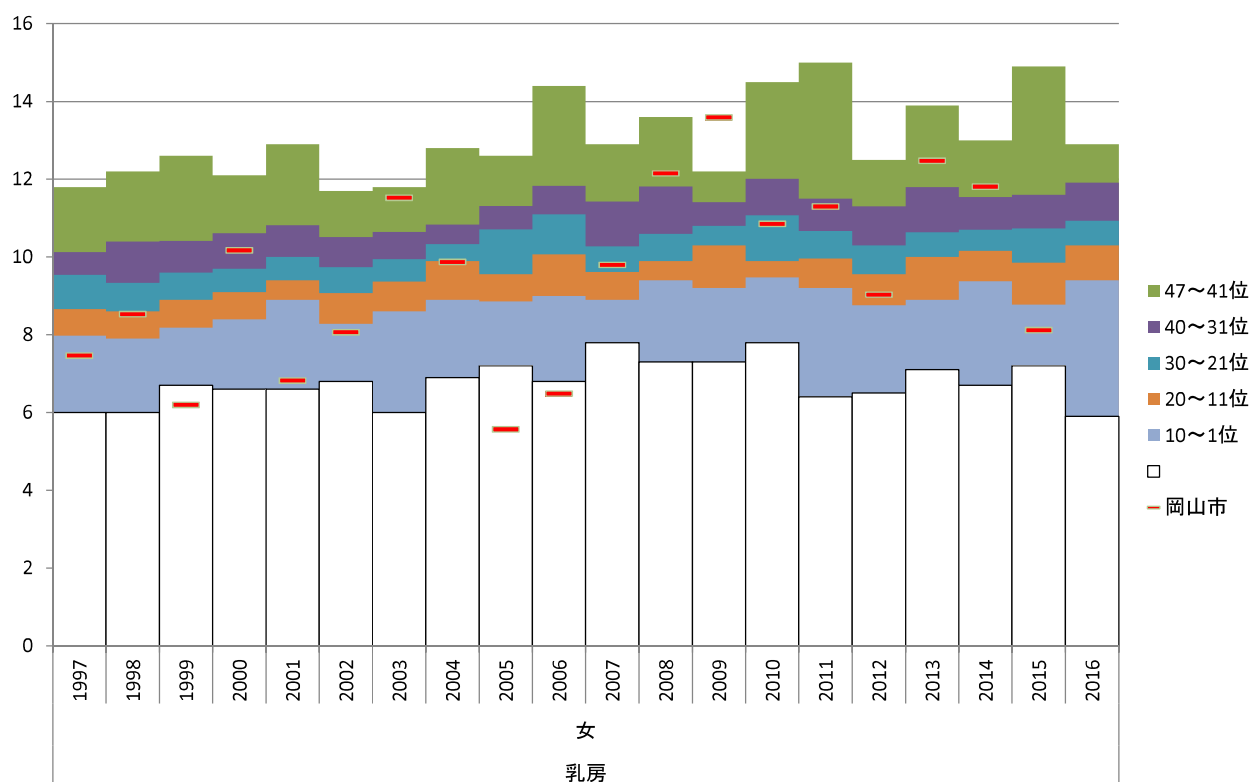
75歳未満調整死亡率の47都道府県中でのランク(膵)



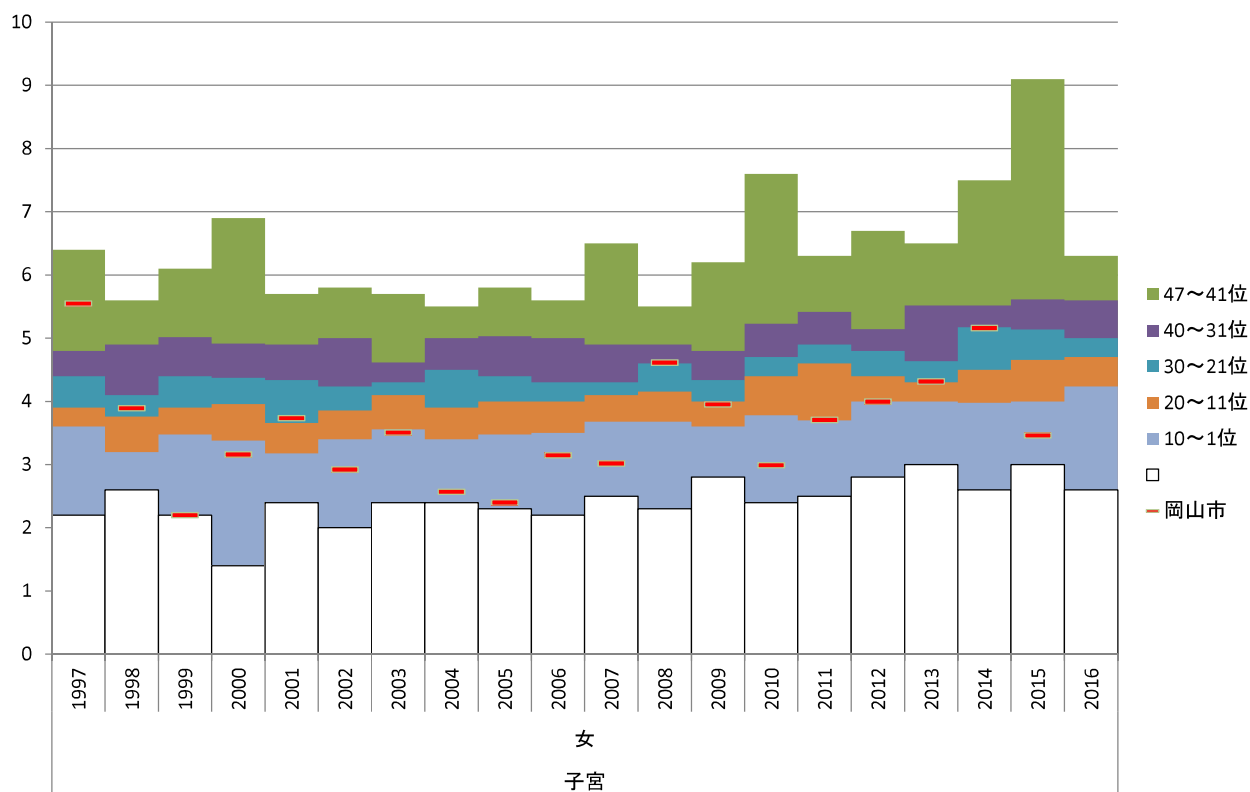
75歳未満調整死亡率の47都道府県中でのランク(肺)



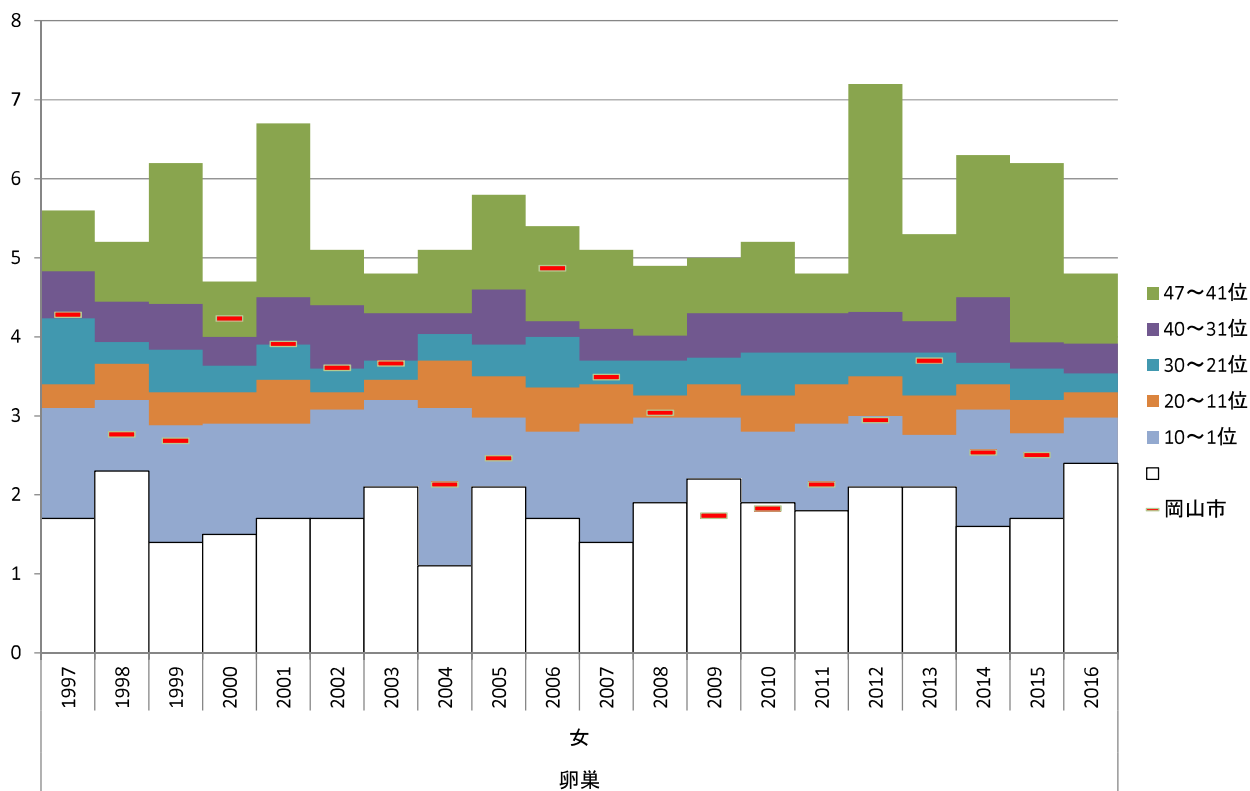
75歳未満調整死亡率の47都道府県中でのランク(乳)



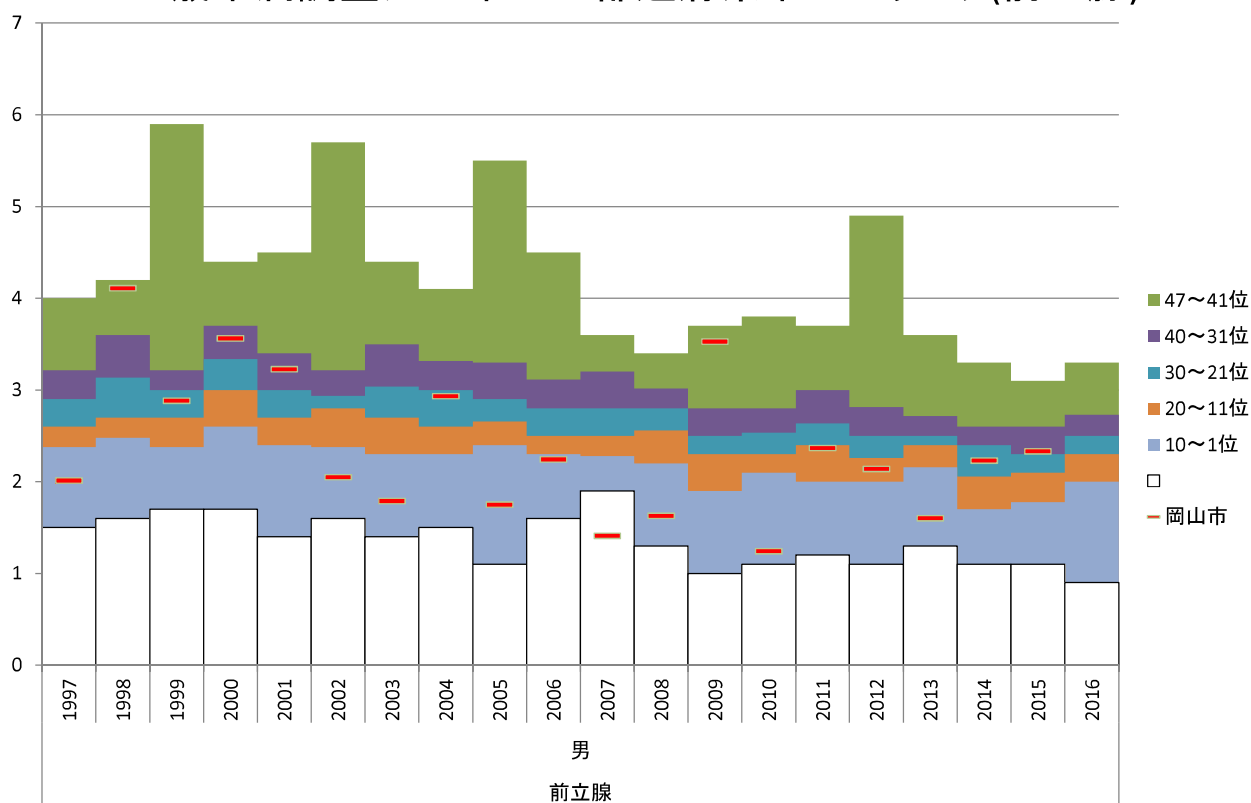
75歳未満調整死亡率の47都道府県中でのランク(子宮)



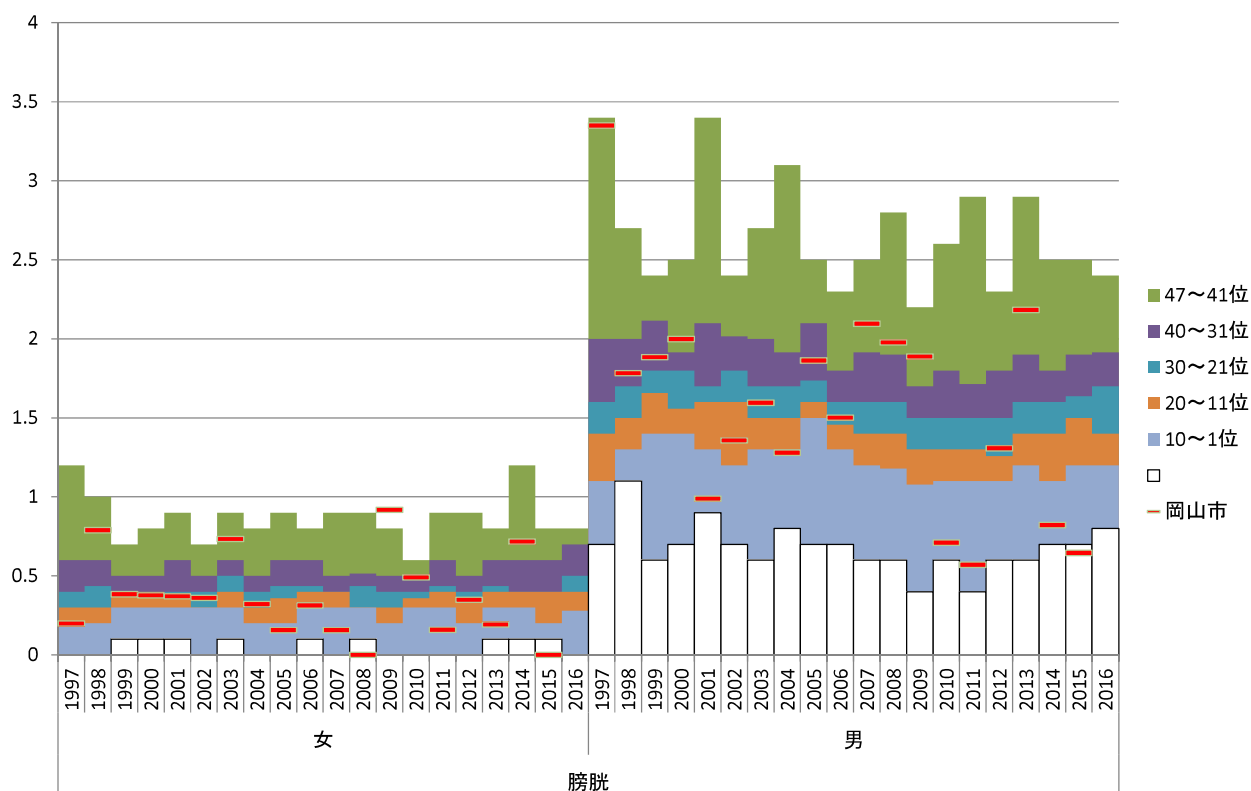
75歳未満調整死亡率の47都道府県中でのランク(卵巣)



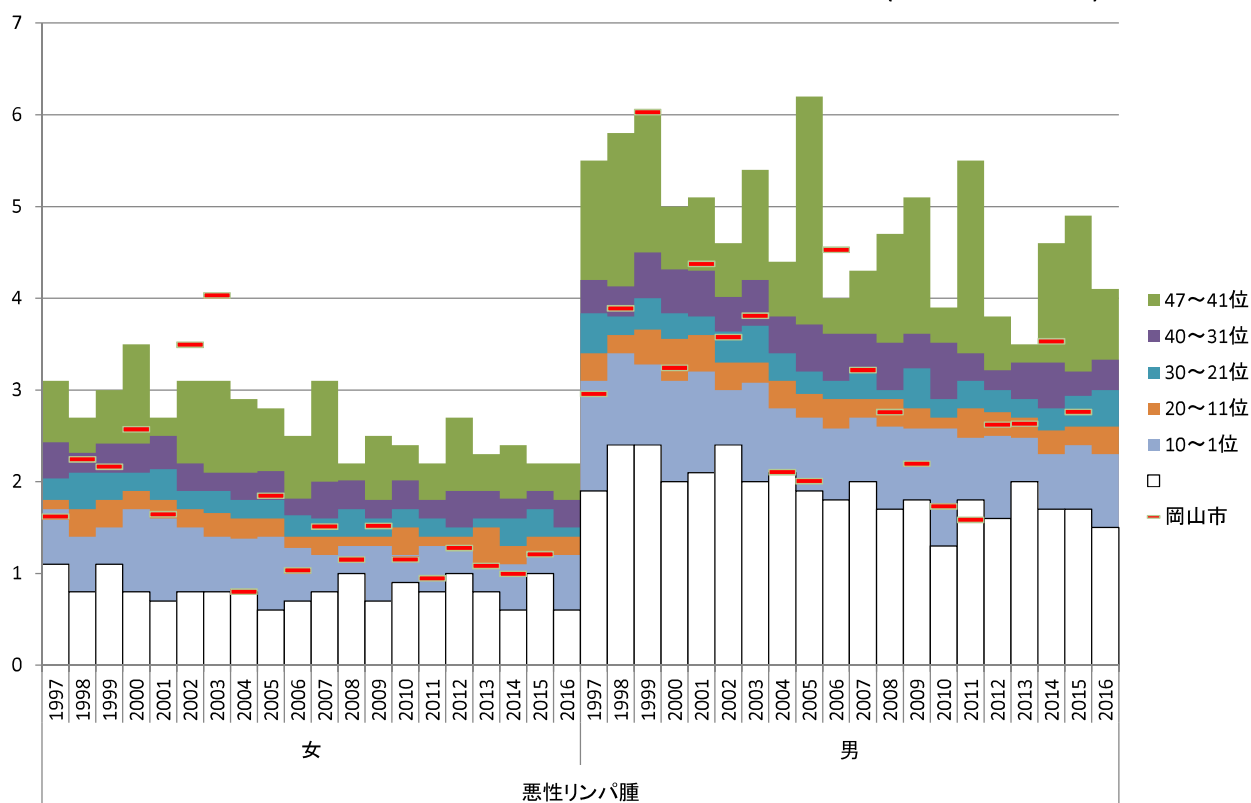
75歳未満調整死亡率の47都道府県中でのランク(前立腺)



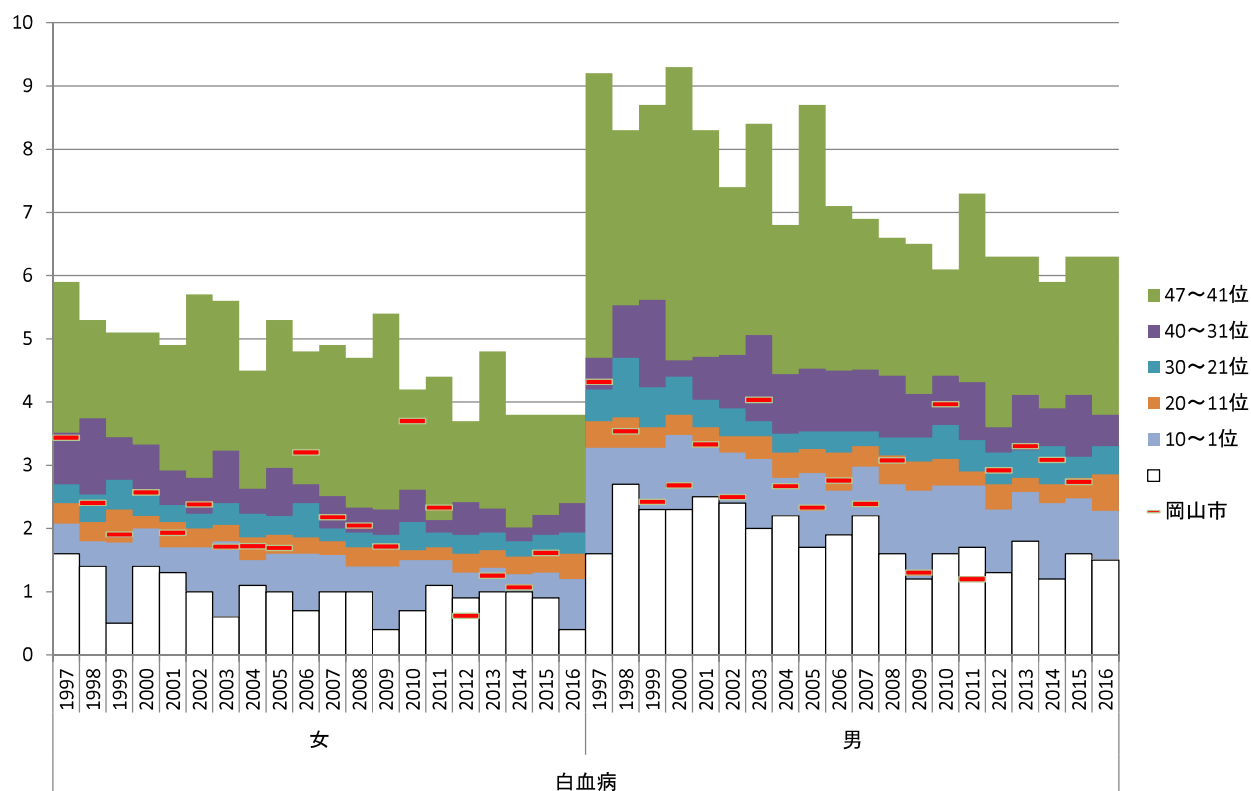
75歳未満調整死亡率の47都道府県中でのランク(膀胱)



75歳未満調整死亡率の47都道府県中でのランク(悪性リンパ腫)



75歳未満調整死亡率の47都道府県中でのランク(白血病)



平成 29 年度の取り組み：早期発見の推進

<がん検診受診率向上>

1 乳がん、肺がん検診のワンコイン（５００円）検診の実施

理由：岡山市の 65 歳未満の乳がん及び肺がん SMR（20~24 年度分の標準化死亡比）が全国と比較し高値だったため、乳がん検診、肺がん検診受診率アップを重点目標とした。

（ワンコイン以前の自己負担金・・・乳がん（マンモ）2,570 円、肺がん 920 円）

平成 28 年度から開始し、乳がん検診受診率は 24.5%（27 年度数値）から 28.3%（28 年度数値）に増加した。

2 マンモグラフィ受診率の低い地区を重点地区とし、女性がん（乳がん・子宮がん）集団検診の実施

・従来の御津・建部地域に加え、平成 28 年度から 1 か所、平成 29 年度から 5 か所追加した。

3 がん検診無料クーポン券（乳・子宮がん）の送付（8,112 人）・・・国庫補助事業

・子宮がん：今年度 21 歳になる女性 乳がん：今年度 41 歳になる女性

4 がん検診受診勧奨ハガキの送付（10 月）

- ・40 歳男女への 5 がん検診受診勧奨（10,200 人）
- ・66 歳男性（退職世代）への肺がん受診勧奨（4,005 人）
- ・クーポン未利用者への再勧奨ハガキの送付・・・国の補助事業

5 市民（愛育委員）との協働による啓発活動

- ・「けんしんガイド」の全戸配布（27 万 2 千部）
- ・「受診勧奨チラシ」（乳・子宮がん、肺がん）の全戸回覧（2 万部）
- ・健康イベント、各地域の運動会等で受診勧奨のパネル展示や声かけ活動
- ・乳がん・子宮がん、肺がん、胃がん集団検診の実施
- ・健康教育の実施

6 企業（がん検診受診率向上プロジェクト協定締結企業グループ 7 社）との協働の啓発活動

- ・企業名：おかやま信用金庫、アフラック、東京海上日動火災保険株式会社
日本生命保険相互会社、フコク生命、三井住友海上あいおい生命、第一生命
- ・がんに関するチラシの作成・配布（企業側が 3 万部印刷。うち、保健所に 8 千部提供）
企業側は、職員や顧客へチラシを配布し、がん検診の受診勧奨を行っている
- ・市役所市民ホール「がんを知る展」パネル展の協働実施

7 ピンクリボン岡山、国際ソロプチミスト岡山との連携による乳がん検診受診啓発

- ・乳がん受診勧奨パンフレットの作成
- ・受診率の低い岡輝中学校区の市民（50 歳・60 歳女性約 300 人）に送付

8 協会けんぽとの連携によるセット検診

- ・協会けんぽ及び国保特定健診未受診者を対象とした集団検診にあわせて、乳がん検診を実施する

9 広報活動

市政テレビ、ラジオ（レディオ・モモ）、広報誌（市民のひろばおかやま）、新聞への啓発記事の掲載、市庁舎への懸垂幕掲示等における普及啓発活動

<がん精密検査受診勧奨>

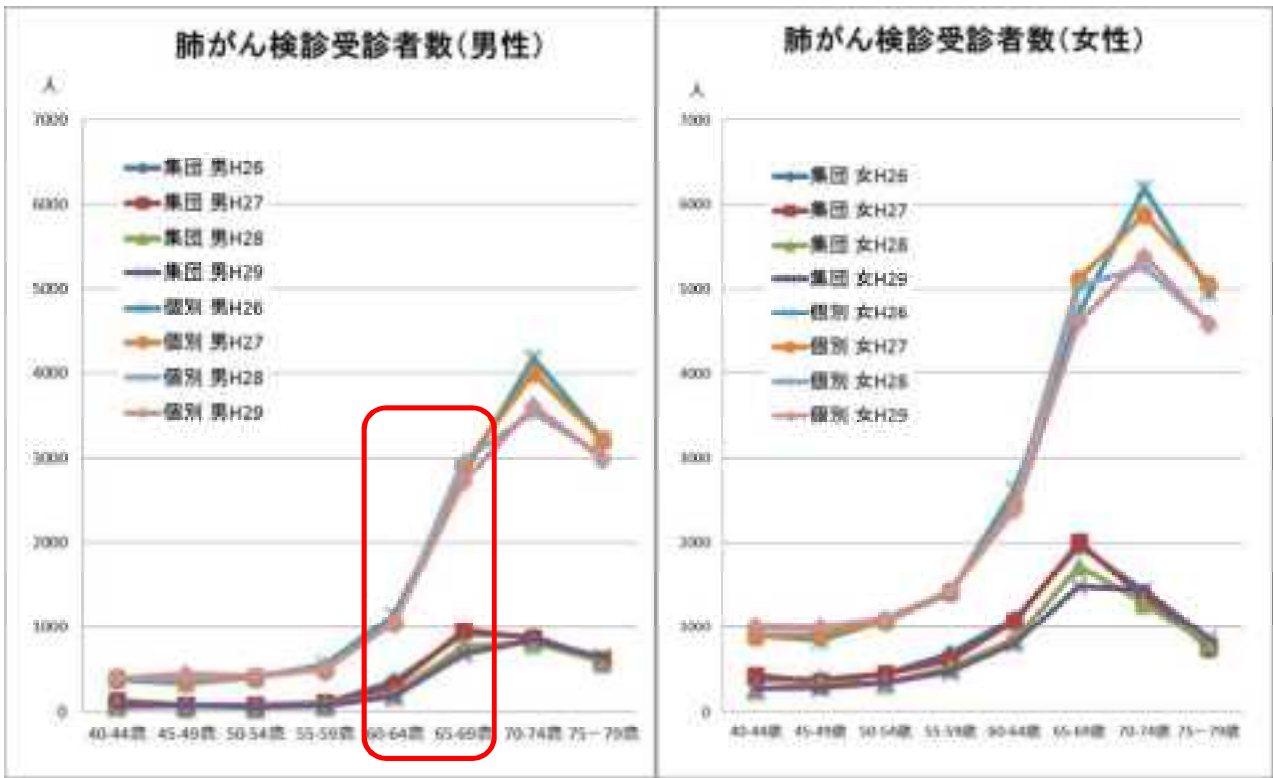
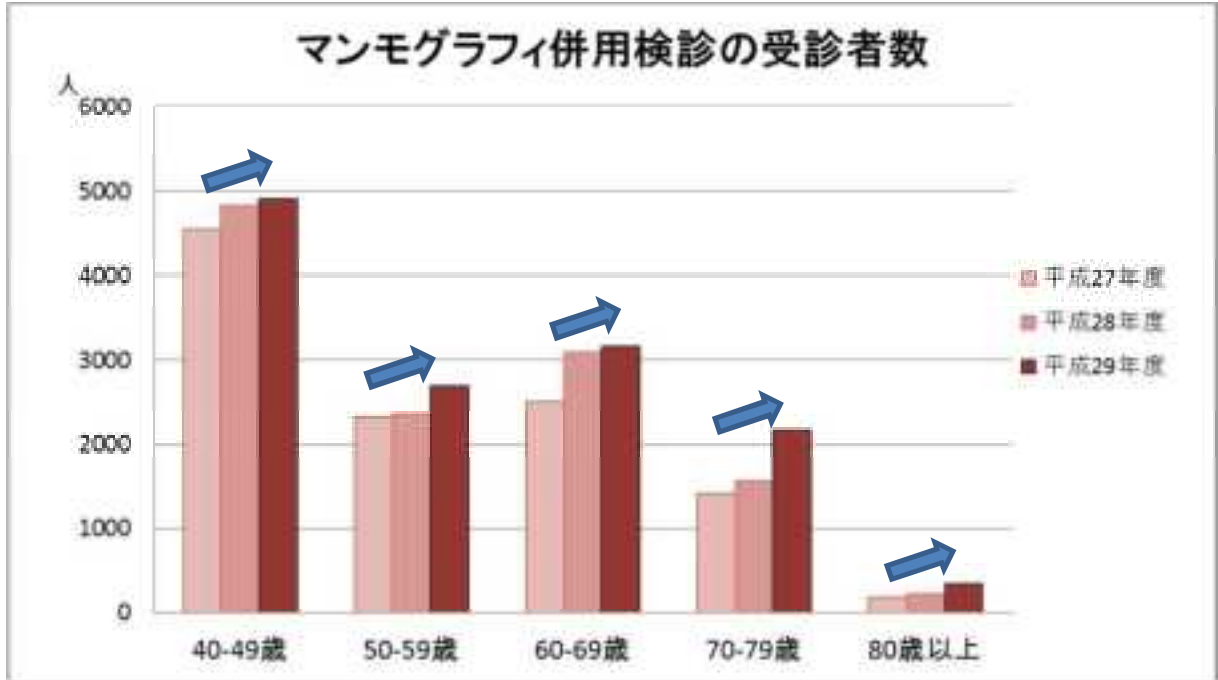
精検受診勧奨は平成 26 年度から実施しており、胃がん、肺がん検診については精検受診、精検結果把握が進み、精検受診率の向上に結びついている。

今年度からは大腸がん検診について、精密検査の個別受診勧奨通知や受診結果の把握を実施している。子宮がん検診については、昨年同様、精検結果通知書の未把握をなくすよう年度末に医療機関に働きかける予定である。

<がん検診の精度管理向上>

がん検診の精度向上を目的とし、岡山市がん検診実施医療機関（366 か所）へ、平成 27 年度実施の一次検診（胃がん、肺がん、大腸がん、乳がん（マンモ併用）、子宮がん）について、精度管理指標の結果（要精検率・精検受診率・がん発見率・陽性反応適中度）、受診者数、精検受診者数等を医療機関ごとに集計し、送付した。

平成 29 年度 がん検診結果（平成 29 年 12 月末速報値、昨年度同時期比較）



平成29年度マンモグラフィ検診 集団検診追加地区 の受診者数推移

足守中学校区



高松中学校区



灘崎中学校区



南保健センター管内



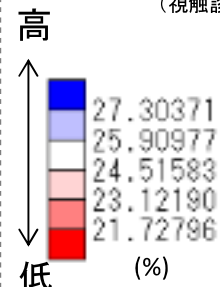
山南中学校区



高島中学校区



- マンモグラフィ撮影医療機関 (市内22か所)
 - 集団検診会場(マンモグラフィ)
- (視触診のみを実施する医療機関は掲載してません。)



岡山市マンモグラフィ併用検診を
2010-2014年の40-64歳時に
1回以上受けた人の人口カバー率

岡山市愛育委員協議会 普及啓発活動

1. 各地域における活動の様子

健康まつりで、マンマモデルを使った自己検診の呼びかけ



こんな塊ができるんだ！

運動会のパレードで啓発

商店の前で普及活動

こんにちは赤ちゃん訪問でも

健康まつりや高校の文化祭で、ピンクリボン活動

おやこクラブや幼稚園等で啓発活動

2. 工夫している点

ポケットティッシュやメッセージカード等、直筆で伝えています！

ビーズでピンクリボンパッチを作成・配布

○まずは、メッセージを手にとってもらうことができる工夫を凝らす。

○地域の人々が、マンマモデルで触診の体験をすることができる機会を多く提供する。

※男性も体験しやすいよう、会場のレイアウトは、目立ちすぎない場所等、配慮。

○体験談を聞く機会を研修会として企画する。

○「ピンクリボン岡山」とも連携し、活動を展開。

3. 成果、効果など 感じること 今後の目標など

○受診率の分析結果を踏まえて、各中学校区単位で、右記のようなワークショップを定例会で行い、目標を具体的な人数にして、さまざまな機会を捉えて、普及啓発活動に取り組んでいる。

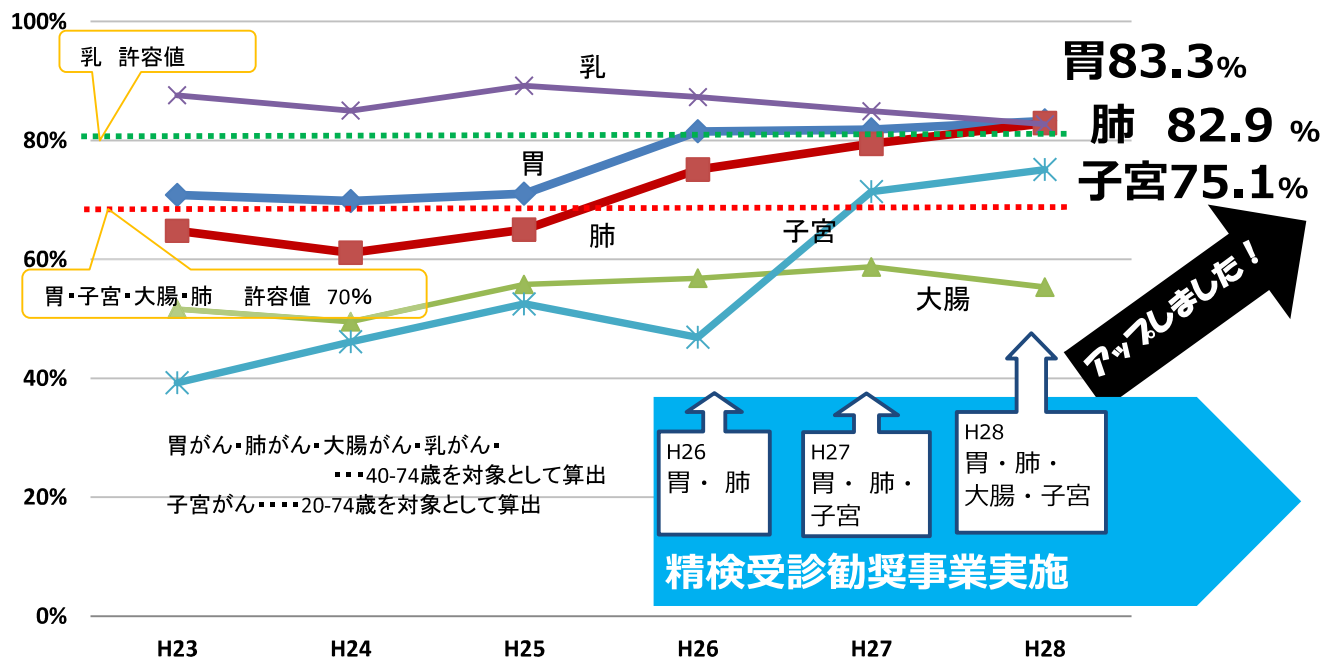
○幼稚園や学校・地域の運動会など、若い世代の参加する地域の活動では、意識して声をかけるようになった。

○乳がん予防についての知識を深めながら、これからも活動を継続し、地域全体で意識を高めていきたい。



平成28年度 がん検診精検受診勧奨強化事業報告

精検受診率の推移 (H23-28)



平成28年度
精密検診の受診勧奨強化事業（胃がん・肺がん・大腸がん検診）
精検結果把握事業（子宮がん検診） 結果

<平成28年度がん検診精検受診勧奨強化事業 結果>

	胃がん検診 (エックス線検診)	肺がん検診	大腸がん検診	子宮がん検診
対象者	要精検者(75歳未満)のうち精検結果未把握者			精検結果未把握者の 一次検診を実施した医療機関
内容	受診勧奨文と受診結果報告票を送付		受診勧奨文と大腸 内視鏡に関する リーフレット送付。	一次医療機関で精検実施して いる場合の、「精検結果通知 書」の提出を依頼
郵送数	409	551	1,701	26医療機関（112名分）
受診把握数	264 (うち精検医療機関からの 報告なし・・・66)	320 (うち精検医療機関からの 報告なし・・・100)	受診報告票での把握はせず	44名分の精検結果通知書の提出
精検結果通知書での把握とあわせて				
	(H29.4月末時点の暫定値)			
精検受診率	83.3%	82.9%	55.3%	75.1%

平成29年度

大腸がん検診の要精検者に受診勧奨文を送付するとともに、すでに受診した人には精検結果の報告票を返送してもらい、精検把握率の増加をめざす。
子宮がん検診については、昨年度と同様に、一次検診機関に精検結果の問い合わせを年度末に実施