

日帰り市内旅行で、 健康づくり地域づくり。

おかやまシルバーツーリズムの提案

高齢者団体のリーダーの方々へ
アクティブなシニアの方々へ



2020（令和2）年3月

山陽学園大学

総合人間学部生活心理学科・地域マネジメント学部

学生チーム

表紙

おかやま シルバ ーツーリズム の提案

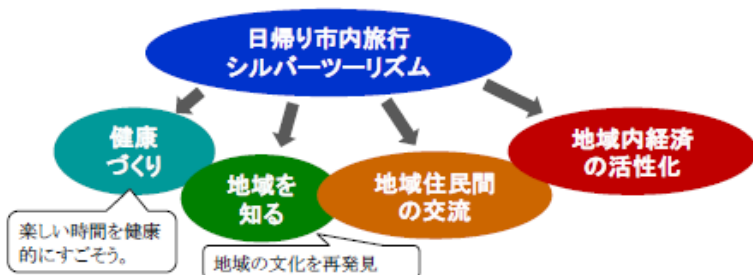
山陽学園大学
学生まちづくり
有志チーム

カラー32ページの冊子を3千部
作成。配布を始めました。

1. はじめに

【日帰り市内旅行で、健康づくり地域づくりを。】

シルバーツーリズムを地域と結ぶコンセプト図を作りました。健康づくりから地域づくりへと広がっていく流れを示しています。



【地域における課題と活動目的】

岡山市も高齢社会を迎え、市民は高齢期を健康に過ごすことが課題になっています。この課題を解決するためには、まず高齢者が活動して健康寿命を延ばす必要があります。

本計画では、学生が高齢者のニーズを、中区平井学区の福祉活動団体(平井すずらん交流会・オレンジカフェひらい)と、操明学区連合町内会に参加いただき、公開ゼミ(まちゼミ表町)で高齢者が訪れることができる魅力ある仲間づくり、学び・健康増進ができる観光資源について提案をいただきました。

この成果をもとに原案を作成し、観光の専門家であるツアーリスト(JTB)のアドバイスを心得て冊子形式の資料にまとめました。

シルバーツーリズムに関心のある市内の高齢者の団体に活用をお勧めします。健康寿命の延伸を目指しましょう。

◆高齢者のニーズを、平井すずらん交流会、操明学区連合町内会の方々に、公開ゼミ(まちゼミ)の場で話していただきました。

◆これを元に実際にシルバーの方々に参加いただきモデルツアーしました。

◆ツアーで明らかになったことをまとめ、JTBのアドバイスを盛り込み冊子形式の資料にまとめました。

2. 目次

□第1部 旅への誘い	01
歴史を歩く。	
旭川に沿って。	
麦酒と西大寺	
□第2部 本篇	07
1.はじめに	07
2.目次	08
3.具体案を話し合った「まちゼミ表町」	09
4.モデルツアー① 岡山市西部	11
4-1.足守	
4-2.備中高松城址	
4-3.吉備津神社	
4-4.犬養木堂記念館	
4-6.撫川城址・庭瀬城址	
5.モデルツアー② 岡山市北部	19
5-1.津山線に乗って	
5-2.戦国の城下金川	
5-3.福渡・八幡温泉・めだかの学校	
6.モデルツアー③ 岡山市東部	23
6-1.万富・キンピール岡山工場	
6-2.会陽の町西大寺	
7.実施した3コースの旅	27
8.その他のモデルコース	29
9.おわりに	30

モデルツアーは以下の3回

① 岡山市西部

② 岡山市北部

③ 岡山市東部

目次は8ページ

具体案を話し合った「まちゼミ表町」

3.具体案を話し合ったまち「ゼミ表町」

まちゼミ第1回 9月28日

「山陽学園大学もまちゼミ表町に参加されませんか？」実行委員長の中塚さんからお誘いがありました。さて困った。売る物がありません。3日ほど頭をひねっているとひらめきました。このシルバーツーリズムの企画会議を開けば良いのだと。

56 学生達と、健康を保つ
小旅行パンフを作ろう

親子OK BABY同伴
速読講座 ナイトゼミ

9/
28±
10:30~12:00

10/
6日
10:30~12:00

健康増進に役立つ小旅行コースを紹介するパンフレットを学生達と企画しましょう。知恵をお貸しください。まちゼミ研究展も開きます。会場：さんかく岡山(岡山市北区表町5-14-1 アークスクエア表町)

講師/学生有志(支援: 渡谷 俊彦) ●対象/どなたでも ●定員/10名
●持物/一日旅行したい所があれば資料を ●材料費/なし

山陽学園大学
☎086-272-6254

岡山市中区平井1-14-1
受付/8:30~17:30
定休/土・日曜日

まちゼミ表町のリーフレット(部分)



趣旨説明の後、3テーブルに分かれてワークショップで意見出しです。



中区南部の平井学区、操明学区から駆けつけていただきました。



どんどん意見が出ます。人生経験のある方々の発言は説得力があります。



地域学部が調べたまちゼミ表町のポスターも展示して説明しました。

ゼミは表町さんかく岡山で2回……。

まちゼミ第2回 10月6日



第2回目のゼミにも、平井学区、操明学区から参加いただけました。操明学区の「かがやきクラブ」だったらどう考えるだろう？



「平井学区のすずらん交流会として」「足守、吉備津、庭瀬は行かないと」「西大寺もぜひ。麒麟麦酒も加えて」



総まとめです。ゼミに参加いただいた皆様のおかげで、シルバーツーリズムの方向が見えてきました。



まちゼミ表町のポスター説明も手慣れてきました。

チャーターバスは西へ、

実験ツアーの第一弾は、足守です。旅程を組み、目的地紹介の資料も作りました。昼食の場所もなんとか確保。参加いただける方も集まりました。いよいよ出発です。



モデルツアー① 岡山市西部

足守・備中高松城・吉備津神社・木堂生家・撫川城・庭瀬城

足守が交通の便が悪いので小型バスをチャーター。参加者人数は・・・。

4. モデルツアー① 岡山市西部

4-1 足守

[1] 魅力

岡山市西部の足守、備中高松、吉備津、庭瀬は旧岡山城下と異なる多様な歴史を持つ地域です。

[2] どのようなところか？

足守は江戸時代に足守藩が置かれていました。木下家は秀吉の正妻ねねの実家木下家です。

近水園（おみずえん）は藩主木下家の庭園です。「小堀遠州流をくむ池泉回遊」（岡山市庁）大名庭園です。長屋門のある上級武士の屋敷も保存公開されています

[3] 旅程

足守に行くために小型バスを借りました。岡山駅西口広場から出発し、足守、備中高松、吉備津神社、木堂生家、撫川城址、庭瀬城址を回って岡山駅西口に帰ってきました。



-11-



①岡山駅西口バスターミナルです。これから一日バスツアーが始まります。



②待屋敷に近い観光駐車場に到着しました。足守に注意が必要です。



③足守藩待屋敷を見学。足守が陣取りだと驚かされる。わがやすすい解説でした。



④石橋を渡って池の中島に渡れます。パリアフリーのには何と。



⑤、吟風園（ぎんぷうかく）と東に広がる。のどかな所でゆったりと過ごせそうです。



⑥足守プラーザへ移動して昼食。町並みのは見えませんが交通量が多いため車に蓋がななのでバスで移動しました。

-12-

4-2 備中高松城址

[1] 魅力

備中高松城址は、岡山県内の飯名でも有名な城址。古戦場ではないでしょうか。秀吉の水攻めの地です。

[2] どのようなところか？

備中高松城址は公園として整備されています。



①城址を取り巻く木々も見所です。織田方、毛利方の陣が散らばっていました。



②城址はこれがお城の跡か？と思うくらい青がまっています。パリアフリーです。



-13-

4-3 犬養木堂生家・記念館

[1] 魅力

犬養木堂生家、記念館は、備前藩の藩主犬養木堂の生家と、その邸宅の跡地が復元されています。

[1] 魅力

戦前の軍の反乱、5.15事件と、「話せば解る」という言葉で著名な犬養毅（号が木堂）元総理大臣の生家が保存されています。西側に犬養木堂記念館が建てられています。

[2] どのようなところか？

庭瀬駅と新幹線の間の昔からの庭瀬の集落の中にあります。



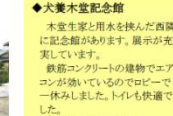
①新幹線のすぐ西側の庭瀬駅エントランスを出て、道沿いにはめまされた。誘導標識に沿って進みます。



②門を入ると土塀が見えます。国の重要文化財として保存・公開されています。



③母屋を通り抜けたら裏庭に出ます。西側に記念館があります。



◆犬養木堂記念館
木堂生家と用水を挟んだ西側に記念館があります。展示が充実しています。鉄筋コンクリートの建物でエコーンが効いているのでローで一体みしました。トイレも快通でした。開館時間9時～17時・毎週木曜日・祝日の翌日休館・入館無料

-14-

4-4 吉備津神社

[1] 魅力

吉備津神社は現在の岡山県城下だけでなく、吉備の国を代表する神社です。

[2] どのようなところか？

岡山駅から桃太郎殿で4つ目の吉備津駅下車し、歩いていくことができます。神社の前には広い駐車場もあります。



吉備津神社本殿は岡山県内に2 室町幕府三代将軍義満の時代に



①鳥居前にはみやげ物屋もありました。手を洗い、北からの正面参道から登りました。



②急な石段を登ると北陸神門。門をくぐるともう一度急な石段になります。ツアーに杖を使う人がいたとうりです。



③階段を上ると目の前が本殿・拝殿です。お参りして右に回ると境内が開けます。ちとびとび



④本殿の西側から南陸神門、回廊を下りました。こちらからなら杖を使う人も登れるかも。



◆本殿までの緩やかな道
北参道からではなく、南参道からお参りして北参道に回るルートをお勧めします。



⑤階段を上ると目の前が本殿・拝殿です。お参りして右に回ると境内が開けます。ちとびとび

4-5 撫川（なつかわ）城址・庭瀬城址

[1] 魅力

江戸時代の2つの城址、撫川城址と庭瀬城址が残るところです。堀城が良く残っています。

[2] どのようなところか？

岡山駅から山陽本線下りに乗車し、庭瀬の駅で降りると徒歩圏内です。

[3] 撫川・庭瀬の歴史

西が撫川、東が庭瀬です。戦国時代後半備前中松山（現在の高梁）の三村氏が備前の宇喜多氏からの防衛のため城を築きました。江戸時代に大名戸川氏の城になり整備されますが、戸川氏は断絶しました。藩主の弟が旗元として撫川領を治った。二ノ丸に知行所を設けました。江戸時代からの撫川は有名なです。



①後方が撫川城址です。南正面にある門は元戸川陣屋跡門であり、明治にここに移されたと伝えられています。（市教委現地説明版より）



②庭瀬城址（陣屋跡・清山神社）堀を挟んだ北側から見えます。堀には大濠が横切っていました。



③赤天様に参りました。結構大きな船が入るところだと伝えられています。



④バスが岡山駅西口に到着しました。バスを降り切ったおかげで1日にこれだけ見て回ることができました。気づいた点は以下の通りです。

○昼食会場は予約はしていたので座れたが、料理が出てくるのに時間がかかり、スケジュール遅れた。

○吉備津神社の杖利用者のための石段対策は課題です。

○木堂記念館から撫川城址まで、バスが南西方向に大回りしなければいけませんでした。再検討が必要ですね。

④まため（岡山市西部コース）

少々狭いコースでしたが、バスを降り切ったおかげで1日にこれだけ見て回ることができました。気づいた点は以下の通りです。

○昼食会場は予約はしていたので座れたが、料理が出てくるのに時間がかかり、スケジュール遅れた。

○吉備津神社の杖利用者のための石段対策は課題です。

○木堂記念館から撫川城址まで、バスが南西方向に大回りしなければいけませんでした。再検討が必要ですね。

吉備津神社の石段は急なので回り道が必要

11から18ページ

-17-

モデルツアー②岡山市北部

津山線に乗って、金川城下・たけべ八幡温泉・めだかの学校

5.モデルツアー② 岡山市北部

5-1.津山線に乗って

【1】魅力

このコースでは、少子高齢化が進んでいる町の活性化、金川・福渡の歴史を知ることができます。

【2】どのようなところか？

岡山駅から津山線に乗って北に向かい玉柏駅を過ぎると車窓からの景色がガラリと変わります。岡山駅から近いところですが、のどかな自然に囲まれた地域が広がっています。野々口を過ぎると目的地の金川駅です。

【3】旅程

津山線は本数が少ないため、汽車に合わせてスケジュールを組む必要があります。駅から郷土歴史資料館・妙覚寺まではほぼ一本道だが、距離が少しあるので履き慣れたスニーカーがおすすめ。



【4】バリアフリー

御津町郷土歴史資料館の離れたトイレには、車いすの方でも入りやすいトイレがあります。

【5】まとめ

金川は戦国時代に備前の西半分を押さえた松田氏の拠点です。郷土歴史資料館では、戦国の旧城下金川を学ぶことができます。

5-2.戦国の城下金川



①岡山駅の9番乗り場で津山線に乗ることができます。写真は2階改札を入って乗り場に向かうコンコース



②乗る駅と降りる駅で段差・車両とホームの隙間が微妙に違います。特に降りるときにご注意



③正面奥に見える山が臥竜山です。戦国時代に城が、江戸時代にはふもとに岡山班の陣屋がありました。



④御津町郷土歴史資料館は、武蔵家から邸宅の寄贈を受け、町家の雰囲気を生かし文化財を公開・展示しています。



⑤郷土歴史資料館から北の方向に金川城への登山口があります。ガードをくぐり妙覚寺の西を登ります。



⑥昼食は福渡駅で食べました。駅前にのお好み焼きやうどんの店があります。店主さんが数枚撮ってくれました。

5-3.福渡・八幡温泉・めだかの学校

【1】魅力

疲れた体を温泉で癒した後、環境学習ができるコースです。

【2】どのようなところか

中国山地に源を発し岡山市街地を貫流し児島湾に注ぐ旭川の中流に位置します。山に挟まれた旭川沿いにJR津山線が通っていて、国道83号や484号が交わっています。

【3】旅程

温泉・めだかの学校の後は、ヨーグルト工場で出来立てのパフェを食べることができホッとしました。旭川西岸に面した道は車に要注意。福渡駅からたけべ八幡温泉までの往路は歩ける距離ですが、復路は時間的にもタクシーの利用をお勧め。

【4】バリアフリー

めだかの学校のトイレは車いすで入るは少し。



【5】まとめ

日帰り温泉に入れ、環境を学ぶめだかの学校に行けます。福渡駅から温泉までのバスは本数が限られています。歩いていくことも可能です。建部ヨーグルト工場では、こだわりの牧場で絞った新鮮な生乳100%にバワフルな乳酸菌を加えた建部ヨーグルトやパフェが食べられます。



①旭川を、東岸の福渡から西岸(写真手前)の建部へ渡る歩道橋。雨の日・風の強い日は転倒などの危険があるので、バスタクシーの利用を。



②旭川西岸を建部温泉まで下る道のり。歩道が川の上に張り出しているので川の上を歩いているような感じがします。



③たけべ八幡温泉は、岡山市建部町観光公社が運営している温泉です。日帰り温泉にも入ることができます。



④めだかの学校は、旭川の魚たちを展示。淡水魚水族館や自然素材の郷土玩具を集めたコーナーがあります。



⑤建部ヨーグルト、出来立てのパフェを食べながら工場の作業を見ることができます。



⑥福渡駅の岡山駅方面のホームは除橋を渡らなくてははいけません。

目的地のトイレ

土産物店

病院

道路の状況

駅のトイレ



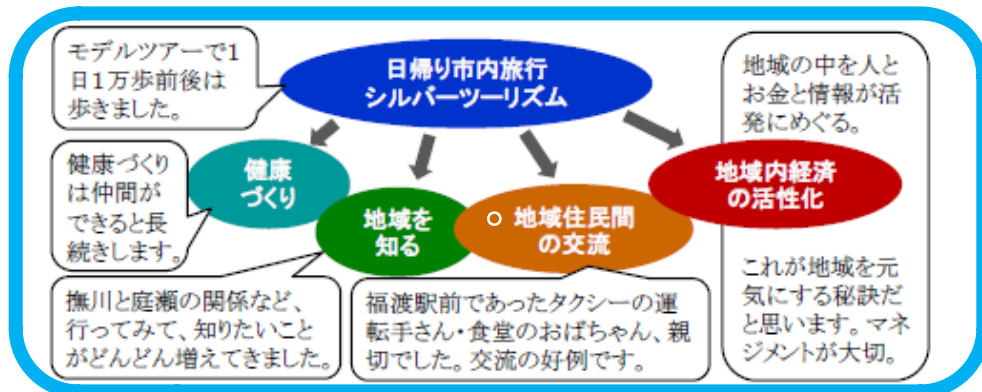
列車の時刻と、駅の段差、歩く時間、トイレ等に……。

右マップのように、JTBのアドバイスで……。

9. おわりに

【シルバーツーリズム 健康づくり地域づくり】

7ページの「はじめに」で提示したコンセプト図に、実施した活動経験から得たことを書き加え、まとめとします。



【今後の本資料のための利活用】

本資料は高齢者団体のリーダー・アクティブなシルバーの方々に読んでいただきたいと考えて作成しました。福祉に熱心な学区・老人クラブ等の団体へ活用いただけるよう働き掛けを広げていきます。

一方おかやま観光コンベンション協会、ツアーリスト(JTB等)の支援を受けて観光面への働き掛けも試みます。

●編集後記

☆朝私たちのチーム名を付けたチャーターバスが岡山駅西口に入ってきた時、ピリッときました。☆津山線沿線は旭川の清流に沿って、戦国の城址や温泉があります。岡山市中心部に近い別世界です。☆案内役におばあちゃんと孫を描きました。いかがでしたか。☆旅行中緊急時への対応として試験的に市立病院を記載してみました。

2020(令和2)年3月 山陽学園大学にて

最後まで
お読みい
ただきあ
りがとう
ございま
した。



今後の本資料の利活用

- ◆本冊子は高齢者団体のリーダーや、アクティブなシルバーの方々に読んでいただきたいと考えています。
- ◆福祉に熱心な学区や老人クラブ等へ活用いただけるよう働き掛けていきます。
- ◆一方観光面への働き掛けも試みます。

さらに、大学や高校でも教材として使ってもらうよう働き掛けます。

私たちの発表は以上です。
協働、支援、助言、助成
いただいた方々・団体に
感謝します。

●協働

岡山市中区平井学区すずらん交流会の方々と友人の方々
岡山市中区操明学区連合町内会の方々

○支援

まちゼミ出展:まちゼミ表町実行委員会

ゼミ会場:COC+(岡山県立大学)が岡山コモンズを提供

バス運行・保険手続き:岡電観光

●助言:(株)JTB岡山支店

●助成:岡山市

裏表紙