

# 国際かかしフェスティバル 活動報告

環太平洋大学  
経営学部 現代経営学科  
3年 今川玲奈

# 報告内容



1.各班の活動

2.当日の様子

3.来場者の実態及びイベントに  
対する評価

4.考察・今後の課題



# 1. 各班の活動



## 活動目的

矢津の里との協同企画として  
「国際かかしフェスティバル」  
を企画・実行し、地域貢献する。

地域活性化

地域住民との  
交流

定例イベント  
として定着化

かかし制作班

パフォーマンスイベント運営班

交流促進班

広報班

# 1. 各班の活動



## かかし制作班



留学生が作成して  
います！



# 1. 各班の活動



## かかし制作班



「こわい」  
「かわいい」  
「民族衣装」  
というコンセプトのもと  
かかしを作成

# 1. 各班の活動



## パフォーマンスイベント運営班



ステージイベントの  
計画をしました！

# 1. 各班の活動



## 交流促進班



瀬戸南高校の生徒と  
打ち合わせ中…。

おかきの販売決定!!

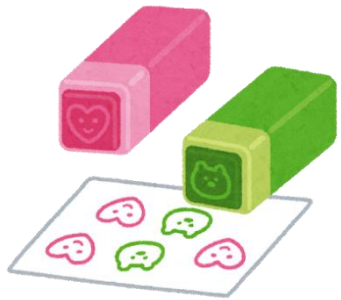


# 1. 各班の活動

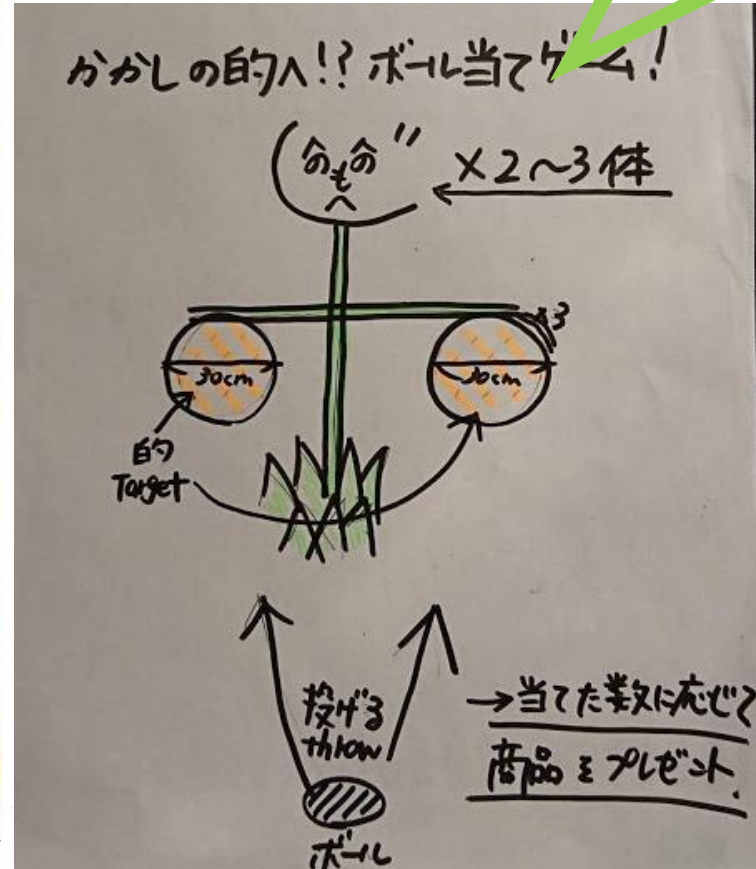


## 交流促進班

### スタンプラリーの計画



## ゲーム企画!!





# 1. 各班の活動



## 広報班

← yazunosato\_kakashi\_festival

9 投稿 36 フォロワー 1 フォロウ中

メッセージ

矢津の里国際かかしフェスティバル  
イベント  
★開催日時 2018年11月25日（日）10時～15時  
★かかし展示期間 11月16日（金）～30... 続きを読む  
[yazusato.com/information.html](http://yazusato.com/information.html)  
yuland1182さんがフォロー中

メール

yazunosato\_kakashi\_festival

いいね！22件

yazunosato\_kakashi\_festival .  
2018年11月25日（日）に「国際かかしフェスティバル」を行いました🎵♪当日は多くの家族連れや、地域住民の方々にお越しいただきました！

かかしの展示は「かわいい」「怖い」「ベトナム、タイの民族衣装ををモチーフにした国際的なかかし」の3つのコンセプトに分けて展示をしました🎵

Instagramの開設

# 1. 各班の活動



## 広報班

**国際かかしフェスティバル**  
11月25日(日)

開催時間 10:00~15:00  
開催場所 岡山市東区矢津「矢津の里」

【イベント企画】  
歌やダンスパフォーマンスあり!  
出店 地産地消グルメあり!  
【数量限定】  
新米(アケボノ)のおにぎり無料配布  
イノシシ肉いりおでん無料配布

YAZUNOSATO KAKASHI FESTIVAL  
Instagram QR  
最新情報発信中  
=OPEN=

「岡山市大学生まちづくりチャレンジ事業」参加プロジェクト  
このプロジェクトは理学院太平洋大学 経営学部 現代経営学科の学生が運営に参加しています。

広報用ちらし【表面】

**矢津の里 おさんぽマップ**

メイン会場

東岡山方面 ← 東岡山方面 →

IPU 理学院太平洋大学 第2キャンパス方面

タイムスケジュール

10:00 開会式  
10:30 マル秘サークルによる歌のパフォーマンス  
11:00 おたのしみ会  
12:00 マル秘サークルによる歌のパフォーマンス  
13:30 ピンゴ大会  
14:50 閉会式

1日限りの「矢津商店街」

・岡山姉妹堂(豆腐)  
・林ちゃんの中まんじ屋  
(豚まん、台湾スイーツ、台湾8級グルメ)  
・フードカフェ・エムズ(クレープ)

その他力フェや野菜の販売、フリーマーケットなどもあります。

つなげようヒトの輪  
広げよう地域の輪

10時から15時まで30分間隔で  
11月25日限定バス運行中  
東岡山駅北口発 → 00分と30分  
矢津の里発 → 15分と45分

のんびり秋の散策を楽しみたい方へ  
JR山陽本線の場合 東岡山駅下車 北改札口より徒歩30分  
宇野バスの場合 表町バスセンターから理研町・東岡山方面で終点  
ろう学校前下車 徒歩20分

【問い合わせ】  
矢津の里(笑顔あふれる矢津の里プロジェクト) e-mail info@yazunosato.com 電話: 066-279-4418  
理学院太平洋大学(国際かかしフェスティバル委員会) e-mail koyayazu@tamail.com  
Instagramタグ検索ワード「yazunosato\_kakashi\_festival」

広報用ちらし【裏面】



イベント当日配布パンフレット

チラシ  
パンフレット作り

# 2. 当日の様子



矢津の里でとれた  
新米のおにぎりと  
いのしし肉入りおでんの配布



## 2. 当日の様子



↑ 野菜販売

焼き菓子販売→



かかしと2ショット  
♡になってます!!

# 2. 当日の様子



← かかしの的あてゲーム



← ステージイベント

→ 留学生と地域の方



# スタッフ集合写真



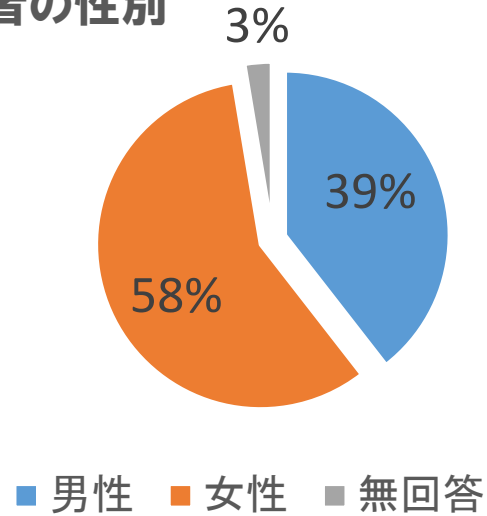


# 3. 来場者の実態及びイベントに対する評価



## 実施結果

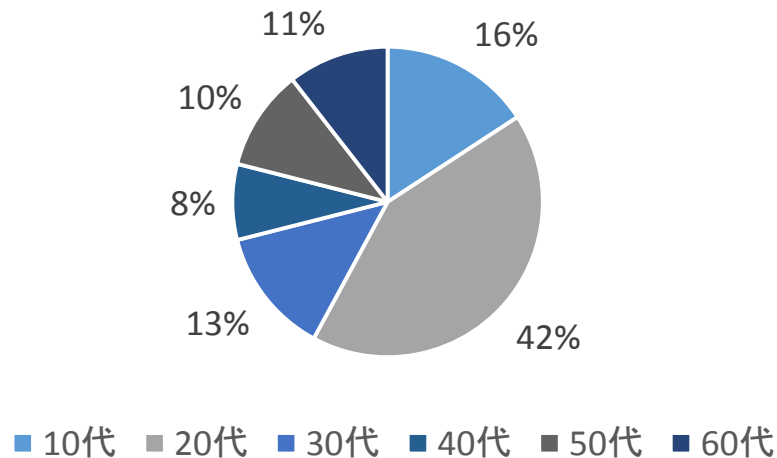
来場者の性別



女性の回答者が22人(58%)であり男性の15人(39%)のおよそ1.5倍であった。

20代が16人(42%)と最も多く、続けて10代6人(16%)、30代5人(13%)であった。その他の年代も各10%前後を占めており、幅広い年代の来場があった。

回答者の年代



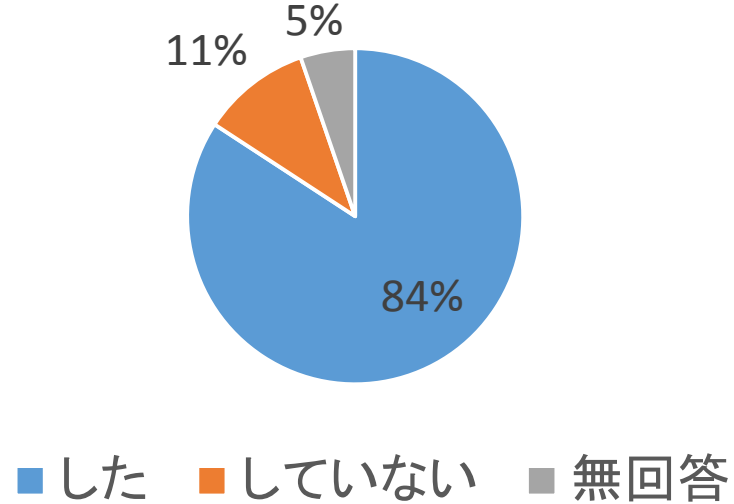


### 3. 来場者の実態及びイベントに対する評価



#### 実施結果

地域の方や学生との会話



企画のスタンプラリーではスタンプを押す係を学生にしたことによって、地域の方や学生との会話をした方が8割と多かった。

#### 自由記述欄

- とっても温かい雰囲気でも良かったです。
- かかしが独特でおもしろかったです。
- かかしももっとたくさん。何年も続けられるようにがんばってください。
- 手作り感がとてもすてきです！！ありがとうございました。

# 4. 考察・今後の課題



## かかし制作班

大学生にとってかかし制作は負荷が高かった。地元の子供や近隣住民が楽しんで制作できるようなスタイル（コンテスト形式等）の検討が必要である。

## パフォーマンスイベント運営班

出演者、タイムテーブルが決まるのが遅かったため、広報が遅れてしまった。マネジメント、スケジュール管理の重要性を感じた。

## 交流促進班

複数の高校に出店依頼をしたが、学校行事と重なっていて瀬戸南高校のみの協力となった。  
当日のかかしゲームやスタンプラリーは、コミュニケーションツールとして効果があった。

## 広報班

学生主体でのちらし作成、SNS（Instagram）発信ができた。  
ちらしに載せる情報が決まるのが遅かったため、配布が十分できなかった。SNSでの発信は他のSNSとのつながりによってもっと情報発信できたのではないだろうか。

# 4. 考察・今後の課題



## 地域活性化・・・

- **地域活性化には地域住民の主体性が大事だと感じた。**
- **矢津の里地域と環太平洋大学の学生が協力して地域を盛り上げていく目標であった。**
- **積極的に盛り上げようとしている熱心な人は一部だけで矢津の里住民全体での取り組みには至らなかった。**
- **地域住民の主体性を向上させるには、どのような取り組みが有効なのかを継続して考えていく必要がある。**
- **近隣の学校や地域にさらにアピールし参加を促進していく方法の検討も必要である。**